

Sensitiv urbanitet

Fra arkitektonisk planlægning til foldningernes by

Samson, Kristine; Bertelsen, Lars ; Baunkilde, Mikkel

Published in:
Periskop

Publication date:
2016

Document Version
Også kaldet Forlagets PDF

Citation for published version (APA):

Samson, K., Bertelsen, L., & Baunkilde, M. (2016). Sensitiv urbanitet: Fra arkitektonisk planlægning til foldningernes by. *Periskop*, 2016(16). <https://tidsskrift.dk/periskop/article/view/97891/147021>

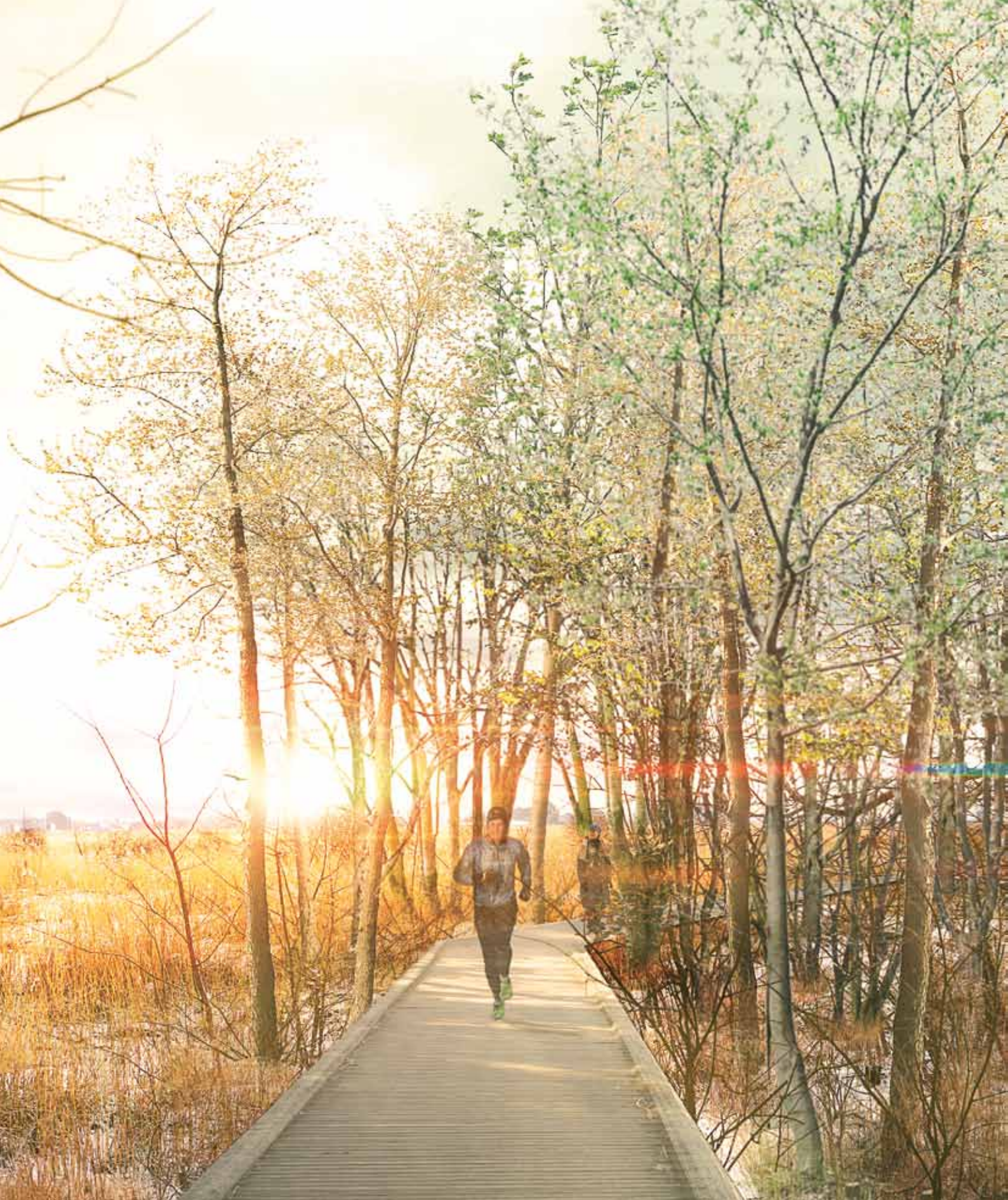
General rights

Copyright and moral rights for the publications made accessible in the public portal are retained by the authors and/or other copyright owners and it is a condition of accessing publications that users recognise and abide by the legal requirements associated with these rights.

- Users may download and print one copy of any publication from the public portal for the purpose of private study or research.
- You may not further distribute the material or use it for any profit-making activity or commercial gain.
- You may freely distribute the URL identifying the publication in the public portal.

Take down policy

If you believe that this document breaches copyright please contact rucforsk@kb.dk providing details, and we will remove access to the work immediately and investigate your claim.



Sensitiv urbanitet

Fra arkitektonisk planlægning til foldningernes by

I de seneste år er begreber som det flydende og det processuelle blevet inddraget i byens teoretisering og design.¹ Inden for bysociologien skriver forskeren John Pløger, at byen er som et rum, der formes af intersubjektivitet, latente kræfter, processer og praksisser. Pløger peger på, at arkitekturens virkningsmåder er “affektive, kropslige og kognitive”.² Byen, som også er en fysisk og kvantificerbar størrelse, bliver intensiveret, når mennesker oplever og sanser arkitekturen. Det er derfor ikke længere nok at forstå byens rum og bygninger i relation til en målbar menneskelig skala, som eksempelvis arkitekten Jan Gehl har argumenteret for.³ Vi må også være bevidste om, at byens rum og arkitektur stimulerer det sensitive ved at bringe brugeren i en særlig stemning. I denne forstand er arkitekturen orienteret mod at skabe atmosfærer og artikulere den æstetiske og individbundne sansning.⁴

I denne artikel ønsker vi at vise, hvordan orienteringen imod det æstetiske, sanselige og processuelle karakteriserer vores tids byudvikling. Vi opererer derfor med en kvalitativ forståelse af rummet, hvor det enkelte arkitektoniske værk indgår i utallige relationer til sine omgivelser. Inspireret af urbanisten Philippe Boudon er udgangspunktet, at “every building is perceived in relation to the presence of its neighbours”.⁵ Byen lader sig således ikke udelukkende beskrive ved kvantificerbar proportionering eller størrelsesforhold som i en modernistisk rumforståelse. I stedet ser vi en vending inden for byens teoretisering og design imod en rumforståelse, som forbinder det kvantitative og rationelle med en sensitiv oplevelse af rummet.

<

I udviklingsstrategien for Frederiksværk er etablering af *Løberuterne* med til at kickstarte en sensitiv, kropslig erfaring af det eksisterende landskab. Derved intensiveres det fysiske rum med kroppen som udgangspunkt. Illustration: Sleth og Erik Brandt Dam Arkitekter, 2014.

Vi vil i artiklen undersøge denne vending ved at præsentere udvalgte teorier og praksisser om den aktuelle byplanlægning og arkitektur, hvorefter vi med en analyse af Sleth og Erik Brandt Dam Arkitekters vinderforslag *Landskab, værk & by* til det storstilede byudviklingsprojekt *Stålsatte Byrum* i Frederiksværk (2014) vil fremlægge konkrete eksempler på vendingens aktualitet. På baggrund heraf vil vi stille spørgsmålstejn ved, hvor grænserne går mellem det arkitektoniske værk, den eksisterende by samt byens fremtidige og uforudsigelige brug. Med andre ord vil vi undersøge, hvilke konsekvenser vendingen har for et arkitektonisk værkbegreb.

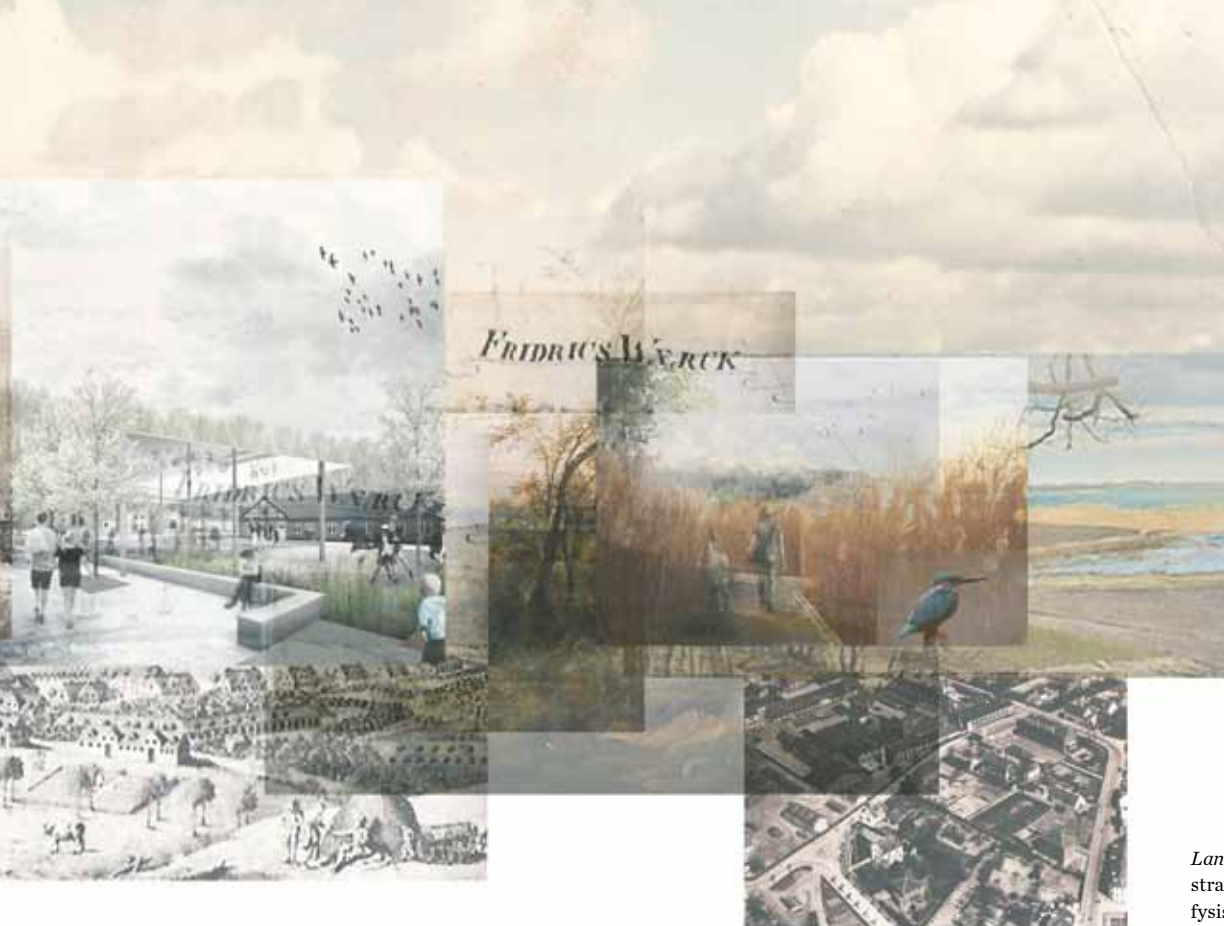
Fra en modernistisk urbanitet mod en sensitiv urbanitet

Den modernistisk inspirerede byplanlægning har traditionelt set været præget af et stærkt fokus på byens fysiske rammer⁶, der gennem rationelt funderede former sikrer både mobilitet og trafikal adgang til erhverv og handel samt rekreative områder for byens borgere. Adskillige byer er blevet planlagt med udgangspunkt i målinger og beregninger. Klare linjer har inddelt både bygninger og by, og en række restriktive rammer har bestemt byens fremtidige udvikling og dermed sørget for den ønskede effektivitet.⁷ Masterplanen har haft forrang, og byplanlægningen har fokuseret på funktionalitet og struktur frem for fleksibilitet og foranderlighed.⁸

Siden 1960'erne er den modernistiske byplanlægning dog blevet udfordret af nye former for tværdisciplinære praksisser, som i større grad tager højde for, at byens tilblivelsesprocesser før, under og efter den arkitektoniske plan påvirker og ændrer byens rum.⁹ Den ensartede og effektive maskine, som arkitekten Le Corbusier ønskede, at byen skulle fremstå som, er blevet sværere at realisere. Udviklingen er blot tiltaget som følge af den stigende individualisering i det senmoderne samfund, hvor byen er blevet skueplads for en række forskellige interesser. Byen er dermed, ligesom vores forståelse af den, blevet mere kompleks.¹⁰ I dag designes byen således ikke udelukkende med den arkitektoniske form som udgangspunkt, men også ved at igangsætte ønskede processer i eksisterende miljøer. Miljø må her forstås i bredeste forstand og inkluderer såvel de sociale, kulturelle og økologiske som de historiske og rumlige egenskaber på et sted. Ligeledes må det æstetiske udtryk i denne strømning i den aktuelle arkitektur og byplanlægning opfattes som en virkningsæstetik, der processuelt inddrager omgivelserne snarere end at skabe afsluttede fysiske objekter, der forholder sig til hinanden i en målbar skala.

Inden for flere discipliner som bysociologien, planlægningsteorien, arkitektur- og landskabsteorien er der sket en vending, der modsætter sig en forståelse af arkitektur som underlagt en kvantificerbar skala for i stedet at basere sig på oplevede, sansede relationer. Professor i arkitektur David Leatherbarrow siger det meget præcist: Der er sket et skift i arkitekturen fra at betone, hvad en bygning er, til at betone, hvad en bygning gør.¹¹ Således ser Leatherbarrow bygningsværker som operationelle udgangspunkter for sanseerfaringer. Dette peger mod en ny urbanitet, der modsat den modernistiske masterplan fordrer en sensitiv forståelse, hvor også flere komponenter end det fysiske design sættes i værk i relation til det eksisterende miljøes egenskaber og muligheder som eksempelvis borgerinddragelse og aktivering af kulturarv. Det gør byens udvikling særdeles kompleks at arbejde med, fordi planlægning og arkitektur baseres på en fortsat transformation over tid.

Den aktuelle tilgang til byudvikling, som vi her beskriver, forsøger derfor at give plads til det mere sensitive og inddrager midlertidighed, foranderlighed og social tilblivelse som væsentlige elementer i byens udvikling. Dette tydeliggøres i midlertidige byrum og kulturelle begivenheder og eksemplificeres ved projekter som det københavnske Metroselskabs projekt Byens Hegn, der fremmer en kreativ aktivering af de grønne pladehegn, der i disse år omgiver de nye metrostationer, der er under opførelse. Tendensen kan også ses uden for de største danske byer i form af storstilede projekter som Realdania og Køge Kommunes projekt Køge Kyst, der forbinder en omdannelse af centrale by- og havneområder med en intensiv og mangeårig borgerinddragelses- og kulturformidlingsproces.¹² Fælles for disse projekter er et fokus på en sanselig virkningsæstetik, hvor mennesker kan udfolde sig som individer og fællesskaber – man kan være gartner i urbane køkkenhaver, atlet i fitnesslegepladsernes forskellige forlystelser eller kreativ medskaber af nye aktiviteter inden for de opstillede rammer. Projekterne fremstår alle som små oaser, der understøtter forskellige individuelle udtryksformer og tilbyder muligheden for, at netop individernes udtryk kan forankres i den forestående udvikling af byen. Det sensitive og processuelle har også vundet indpas i den aktuelle arkitekturpolitik *Mennesker i centrum*¹³ og tænketanksrapporten *Fællesskaber i forandring – Byen 2025*¹⁴, hvor særligt det sociale og foranderlige tilskrives en rolle i forhold til at skabe ejerskab, fællesskab og positiv udvikling af byen. Byens udvikling kan dermed ikke længere betragtes som et isoleret arbejdsfelt for arkitekter, planlæggere og politikere, men nu også for de eventmagere, kunstnere og engagerede borgere, der bidrager til at skabe den æstetiske virkning, som projekterne foreskriver.¹⁵



Landskab, værk & by forbinder strategisk byplanlægning med fysisk udvikling af udvalgte byrum, formidling af kulturarv og interesseinddragelse på en måde, hvor disse ikke bliver set på som adskilte, men del af samme overordnede strategi. Illustration: Sleth og Erik Brandt Dam Arkitekter, 2014.

er kendetegnet ved at imødekomme individets ønsker, udtryk og muligheder for oplevelse. Den sensitive urbanitet udmærker sig således ved at inddrage individets interesser og behov som det primære fokus for udviklingen af fremtidens byer. Dette sker på både sensitiv og rationel vis, hvor netop kombinationen af de to tilgange skaber byens udvikling. Hermed skal det forstås, at den aktuelle byforståelse tilgodeser individet ved at skabe byer, der er lige dele rationelt kvantificeret gennem logaritmer og data, så individets dagligdag indrettes så fordelagtigt som muligt, mens individets muligheder for udfoldelse og oplevelser ligeledes understøttes gennem de sensitive potentialer. Dette sker eksempelvis, når individet i den aktuelle urbanisme inviteres til at være med til at opdage steders sanselige egenskaber, og når brugerinddragelse arbejder med medieteknologier, hvor brugeren kan udtrykke sig gennem billeder eller direkte være medskabere af det fysiske miljø. Individet inddrages med andre ord i stigende grad i de arkitektoniske planløsninger, idet menneskets sansninger kan åbne stedet for eksempelvis kulturhistorien, det omkringliggende landskab eller de sociale hverdags-

praksisser. Med en sensitiv urbanitet mener vi dermed, at planlægningen ikke begrænser sig til en forståelse af det sensitive alene, men derimod handler om de udvekslinger og tilblivelser, der konstant finder sted mellem de rationelle og sanselige tilgange. Derfor vil vi i det følgende med udgangspunkt i *Landskab, værk & by* vise, hvordan disse tilblivelsesprocesser kan iværksættes.

Sensitive egenskaber i forslaget *Landskab, værk & by*

Landskab, værk & by tager udgangspunkt i spændingen mellem netop de sensitive og rationelle tilgange til byens udvikling. Forslaget blev udviklet til Frederiksværk, der er en klassisk arbejderby i udkanten af hovedstadsområdet. Byen har rødder som en markant industriby, hvor der i adskillige værksteder og fabrikker er blevet fremstillet alt fra krudt, kugler og kanoner til komfurer, landbrugsmaskiner og vindmøller gennem de sidste århundreder. Byens identitet er knyttet tæt til den militære industri og særligt det enestående stålvalseværk, der har været rammen om en stor produktion og stadig er aktivt i dag.¹⁸ Med tiden er store dele af byens anden industri imidlertid stagneret, og mange af de centrale anlæg er blevet nedlagt, mens flere fabriksbygninger er revet ned. I stedet er der etableret en række nye funktioner og boliger i byen, hvor særligt omlægningen af omfartsvejen, der nu gennemskærer byen, har medført, at byens historie og fysiske struktur er ved at blive udvisket.¹⁹

I de sidste ti år har Halsnæs Kommune derfor arbejdet med at udvikle byen ud fra en planlægningstanke, hvor særligt byens kulturarv integreres i byens rum. Dette arbejde blev formuleret i projektet Stålsat By, hvor kommunen stillede imod at synliggøre Frederiksværks industrihistorie. Projektet var et af flere nationale pilotprojekter, hvor en række kulturarvskommuner blev udvalgt til at vise, hvordan man kan integrere kulturarv i kommunal planlægning²⁰, og blev yderligere konkretiseret i byplanlægningen i 2013, da Halsnæs Kommune, i samarbejde med Realdania, udskrev arkitektkonkurrencen Stålsatte Byrum. Formålet var “at synliggøre Frederiksværks landskabelige og historiske kvaliteter, skabe lokal identitet, helhedsorienteret planlægning og oplevelsesøkonomi.”²¹ Arkitektkonkurrencen skulle udmønte sig i en plan, for at udvikle Frederiksværks byrum og etablere en formidlingsstrategi for byens kulturelle historie, der kunne involvere og engagere borgerne samt det lokale erhvervsliv, kultur- og turismeaktører. Det vindende forslag blev *Landskab, værk & by* af Sleth og Erik Brandt Dam Arkitekter, der formåede at forene den ønskede formidling af kulturarven med realiseringen af en række fysiske løsninger til gavn for borgerne.

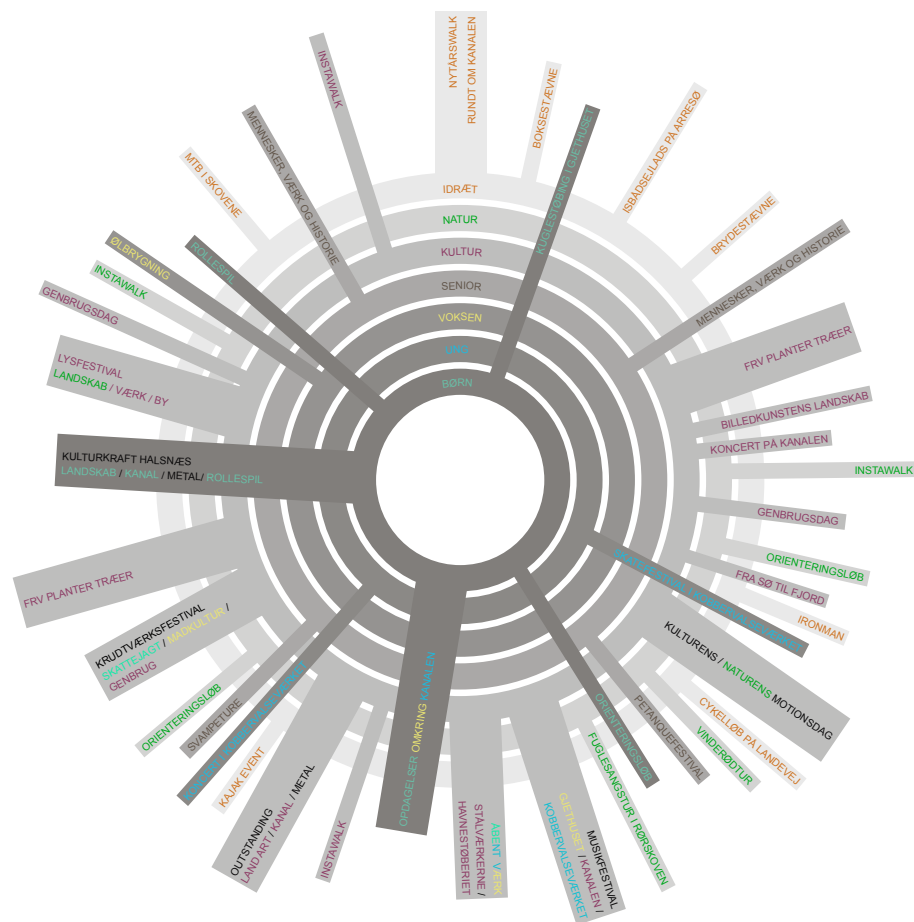
Forslaget forholder sig på flere punkter til en udvikling af byen, der er overensstemmende med tanken om den sensitive urbanitet. Derfor vil vi i det følgende gøre en række nedslag i *Landskab, værk & by* for at belyse, hvordan projektet arbejder med kombinationer og vekslinger af forskellige komponenter, der tilgodeser menneskers sanselige oplevelse af byen. Således vil vi eksemplificere, hvordan flere byplanlægningsstrategier i praksis supplerer og griber ind i hinanden i et samlet rum gennem sanselige og rationelle tilgange, der tilsammen udgør en sensitiv urbanitet.

De fire formidlingsstrategier

Landskab, værk & by forbinder strategisk byplanlægning med fysisk udvikling af udvalgte byrum, formidling af kulturarv og interessentinddragelse på en måde, hvor disse ikke bliver set på som adskilte, men som en del af samme overordnede strategi. En væsentlig del af strategien er at styrke Frederiksværks forbindelse til sit landskab, særligt skrænten, kysten, en rig beplantning samt den kanal, der er væsentlig for stedets industrihistorie.

Projektet benytter sig af fire formidlingsstrategier: den fysiske, den strategiske, den kulturelle og den digitale.²² Den fysiske formidling omfatter otte forslag til nøglesteder for fysisk intervention, der forholder sig på flere skalatrin – fra landskabets til byens, bygningens og kroppens skala. Den fysiske formidlingsstrategi finder sted i et samspil imellem de områder i byen, hvor der foreslås ændringer, og det foreslåede design, hvor det er ganske karakteristisk for forslaget fysiske og arkitektoniske formidling, at visualiseringen af det fysiske design er underspillet for så vidt muligt at holde mulighederne åbne: “projektet [har] ikke et sluttet hele som mål”.²³ Dette giver byen mulighed for at udvikle sig kontinuerligt over tid, da projektet ikke lukker for nye lag og initiativer. Den fysiske formidlingsstrategi bruges endvidere til at kickstarte processen ved blandt andet at ibrugtage det historiske kobbervalseværk. Derfor kan den fysiske formidlingsstrategi ses som en måde at formidle kulturarven på gennem det arkitektoniske rum, hvorimod de andre tre formidlingsstrategier enten bruger den foreslåede arkitektur som scenisk udgangspunkt for begivenheder eller i en strategisk formidling, hvor borgergrupper, foreninger og det politiske system bidrager til etableringen.

Den strategiske formidling fokuserer på at imødekomme individets behov gennem en massiv involvering af byens borgere. Det sker på to niveauer, hvor der for græsrodderne er etableret et borgerlaug, mens der også er påbegyndt mere topstyrede initiativer med særligt henblik på, hvordan de kommende anlægsprojekter kan anvendes til nytteaktivering i form af jobtræning eller uddannelses-



Årshjulet. Den kulturelle formidlingsstrategi struktureres i et årshjul, hvor de forskellige kulturbegivenheder og aktiviteter understøtter udviklingen af den fysiske by og det eksisterende landskab, eksempelvis gennem træplantningsdage. Illustration: Sleth og Erik Brandt Dam Arkitekter, 2014.

forløb for byens unge. Hermed sørger den strategiske formidling for, at initiativerne i det fysiske rum kobles til udviklingen af byen, så denne ligeledes finder sted på et socialt og kulturelt plan.

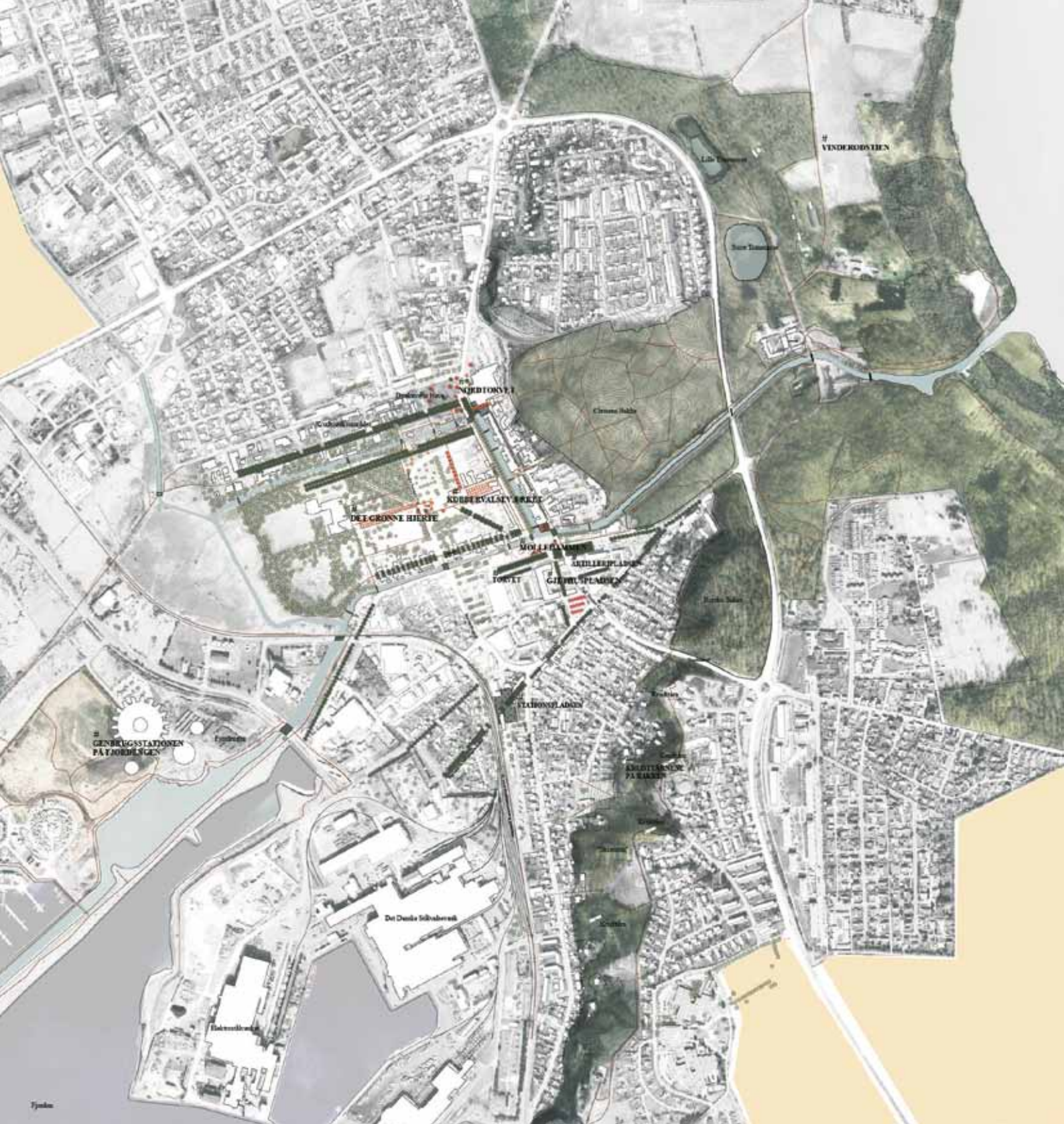
Den kulturelle formidling indeholder et årshjul med aktiviteter, der finder sted og afvikles i relation til den fysiske formidling. Samtidig tager forslaget udgangspunkt i allerede eksisterende begivenheder i Frederiksværk, hvormed den kulturelle formidlingsstrategi integreres i forhold til byens eksisterende rum og kultur. Nye tiltag iværksættes derudover for at styrke og intensivere brugen af de foreslåede arkitektoniske nøglesteder ud fra den kulturelle arv. Her ses tiltag som afholdelse af idrætsbegivenheden Ironman på en række foreslåede løberuter og en heavy metal-festival. Ligeledes ses genbrugsmarkeder og træplantetage for byens borgere som en måde, hvorpå der kan skabes forbindelse til de øvrige formidlingsstrategier. Årshjulet betoner især, hvordan den kulturelle strategi kan implementeres over tid. Her indgår både kulturbegivenhederne og de fysiske understøttende aktiviteter som “FRV laver stier”, “FRV renser kanaler”, “FRV

planter træer”²⁴, der således alle er til for at skabe rammer for andre aktiviteter og dermed understøtte forslaget fysiske formidlingsstrategi.

Den digitale formidling består af aktivering af byens og landskabets sansepotentialer gennem sociale medier. Sociale medier knyttes til en laugdannelse i forslaget strategiske formidlingsstrategi og til kulturbegivenhederne i forslaget kulturelle formidlingsstrategi. Særligt vægter forslaget billedelingsplatformen Instagram, hvor der gennem brugernes visuelle kortlægning af sansemættede områder kan argumenteres for, at en sanseerfaring ved at løbe på løberuterne i landskabet, at deltage i festivalerne eller bidrage til genbrugspladsen kan indgå i den strategiske udvikling, men samtidig også fremhæve kulturhistorien i en fastfrysning gennem billeder. Kulturarvsformidlingen i forhold til såvel landskabet, materiel genanvendelse eller Frederiksværks kulturliv varetages i den forstand af borgerne selv i en løbende formidlingsproces, hvor oplevelsen af de landskabelige, kulturelle og arkitektoniske rum deles og distribueres digitalt.

Også *Løberuterne* er et eksempel på, hvordan der kan etableres foldninger mellem det sanselige og det rationelle rum. I forslaget pointeres det, at “på kyststien, langs den gamle kystlinje, ruller man både landskab og historie op under sine fodsåler”.²⁵ I intentionen om, at den løbende erfarer historien eller reflekterer over historiens sammenhæng med landskabet gennem sit kropslige gennemløb af det, ønsker forslaget at binde det fysiske rum, løberuten og historien sammen i den kropslige sansning. Løberuten på kyststien kan forstås i en kvantitativ forstand, idet strækningen kan måles og kortlægges, men samtidig også i en sensitiv forstand, idet løberens kropslige afkodning af rummet er i centrum. Den arkitektoniske udformning af rummet er således trådt i baggrunden, mens de eksisterende rumlige kvaliteter og løberens kropslige engagement i dem er trådt i forgrunden. I den forstand er løberuten som arkitektur afhængig af løberens sanselige levendegørelse af den for at kunne fuldendes som meningsskabende arkitektur. Som fysisk arkitektur formidler løberuterne ikke i sig selv kulturhistorien gennem form eller tegn, men er udgangspunktet for løberens sansende oprulning af landskabet og historien. Det arkitektoniske greb ligger derfor i at udpege det potentielle felt, hvori mødet mellem en kropslig erfaring og landskabet kan finde sted.

Genbrugsstationen er et eksempel på, hvordan arkitektur ved at inddrage kulturarvskvaliteter kan igangsætte sanseoplevelser. Genbrugsstationen er nemlig både et land art-monument af historiske materialer og en funktionel arkitektur, hvor borgerne kan bytte og genanvende ting og materialer i en levende kulturarvspraksis. På den måde sammenfoldes social og kulturel adfærd med den materielle kultur, ligesom der skabes bevidsthed om kulturhistorien, materialers



kvalitet og mulige genanvendelse. Arkitekterne benytter en landskabelig strategi, hvor det visuelle og rumlige indgreb i naturlandskabet har reference til steds-specifik kunst som eksempelvis Richard Serras og Robert Morris' landskabsmonumenter. Det er karakteristisk for genbrugsstationen, at den har mangfoldige potentialer i sig, og at den kan aktualiseres både i forhold til oplevelsen af landskabet og i forhold til Frederiksværk som et sted, der er formet gennem en industri, der bearbejder materialer. Den sanselige erfaring kan sammenstilles med den levede erfaring og erkendelse af egen rolle i landskabets materielle historie, og den sanselige erfaring af genbrugsstationen er hermed lige så væsentlig som den funktionelle. Genbrugspladsen er således mere end blot et fysisk rum – den er også en del af historien og landskabet samt en ramme for borgernes fremtidige aktiviteter og måder at indgå i byen og landskabets historiske kredsløb på. Genbrugspladsen er i den forstand et rum, der kan afkodes, bruges og udvikles gennem borgernes brug af den, samtidig med at brugerne får en oplevelse af et fællesskab, der ligger ud over deres egen (forbrugs)kultur. Den er ikke et lukket værk, men danner derimod rammerne for, at forskelligartede aktiviteter og oplevelser kan finde sted.

Intensivering af det urbane rum

Modsat tidligere eksempler på, hvordan sensitive og rationelle tilgange til byen og arkitekturen imødekommer mennesker, så ses der med formidlingsstrategierne i *Landskab, værk & by* en reel synergi mellem de enkelte tilgange. Formidlingsstrategierne betinger hinanden, så ellers modsatrettede tilgange til byens udvikling hver især fungerer som rationelle rum, hvorfra sansninger kan ud- og indfoldes for at etablere sig som æstetiske og mere uformelle rum i de andre formidlingsstrategier. De fire formidlingsstrategier er forskellige og isoleret set forholdsvis enkle, mens de samlet lægger op til uforudsigelige begivenheder. Kompleksiteten ligger altså i den måde, som de fire formidlingsstrategier virker sammen på.

Som professor i planlægning Jean Hillier har påpeget, kan sådanne komplekse systemer tilgodese forskellig opførelse og et sanseligt engagement, hvor systemet holdes åbent for, at nye former for organisation og struktur kan opstå spontant “out of a sea of dense and disorderly interaction”.²⁶ Kulturbegivenhederne i årshjulet kan betegnes som et sådant hav af interaktion, der i en tidlig organisering i løbet af året etablerer sanselige erfaringer. Således er det bemærkelsesværdigt, hvordan de potentielt opståede tilblivelsesorienterede rum, der søges etableret gennem både løberuterne og årshjulets begivenheder, samtidig kan implementeres som et mere statisk fysisk rum i kraft af Instagram-fotografierne, hvor sanseerfaring fastfryses i billeder, der kan distribueres og bruges til bran-

<

Byrumsplan fra Sleth og Erik Brandt Dam Arkitekters vinderforslag *Landskab, værk & by* til det storstilede byudviklingsprojekt *Stålsatte Byrum* i Frederiksværk.
Illustration: Sleth og Erik Brandt Dam Arkitekter, 2014.

Genbrugsstationen – et rum, der forbinder fysiske, oplevelsesmæssige og kulturhistoriske kvaliteter. *Genbrugsstationen* fungerer både som en kunstnerisk land art, funktionsarkitektur for genanvendelse, oplevelsesrum og kropslig kulturarvsformidling af Frederiksværks landskab og materielle kultur.

Illustration: Sleth og Erik Brandt Dam Arkitekter, 2014.



ding af byen, hvor intet er fuldstændigt. Planlægningstanken i *Landskab, værk & by* kan af denne grund karakteriseres ved specifikt at arbejde med, hvordan de forskellige strategier og tilgange gensidigt konstituerer hinanden. Således forløses nye potentialer for byens udvikling nærmere gennem de hændelser, der potentielt kan finde sted mellem strategierne, end gennem konkrete tiltag i de enkelte formidlingsstrategier.

I dette forslag er arkitektur afhængig af den sansende krop og bevidsthed for at blive aktualiseret. Arkitekturen er med andre ord ikke til stede som et fysisk værk i sig selv, men er snarere en begivenhed, der finder sted, når den møder byens andre komponenter – det sociale og hverdagslivet, den strategiske planlægning, kulturhistorien og det eksisterende landskab. Professor i landskabsarkitektur Ellen Braae skriver om forslaget: “With the high degree of citizens involvement the project will move in the transition between continuity and cultivation of what already exists.”²⁷

Det sensitive rums foldninger

Byplanlægning i dag må forstås som bare én ud af flere strategier for, hvordan sanseoplevelser kan styrkes ved at arbejde strategisk med formidling af et givent miljø. Her kan eventmagere, kunstnere, engagerede borgere og kulturhistorikere være med til at etablere nye indgangsvinkler. I de seneste to årtier har byplanlægningen i stigende grad været præget af en multiperspektivisk tilgang, hvor flere aktører end blot professionelle planlæggere og arkitekter kan samarbejde og påvirke hinanden undervejs i processen. Således går skabelsesprocesserne

begge veje: Både når det fysiske rum danner rammerne for, at sanseerfaringer kan opstå i hverdagslivet, og når borgere og brugere gennem fx kulturbegivenheder og sociale fællesskaber giver det fysiske rum nye egenskaber... På den vis kan vi forstå alle strategierne som udgangspunkter for byens tilblivelse, i og med at de aktiverer og griber ind i hinanden. At forstå byplanlægning ud fra fysiske og kvantificerbare størrelser – en plan, der lægges ned over et materiale, og hvis effekter kan forudsiges og måles – er hermed erstattet af en bredere forståelse af urbanisme som en udveksling og uafsluttet tilblivelse mellem sensitive og rationelle aspekter ved byen.

Udvekslingerne mellem de tilsyneladende modsatrettede dimensioner, det sensitive og det rationelle, bevirker et opgør med en mere funktionsorienteret byplanlægning. I stedet kræves der et langt større fokus på helheder og sammenføjninger, hvilket kan siges at have ligheder med Gilles Deleuze og Félix Guattaris tanker omkring “det sribede” og “det glatte”.²⁸ Det glatte kan siges at være genstand for et kortsiddende syn. Med dette menes, at alting forekommer så fremspirende og flydende, at man kan risikere at fortabe sig i det. Derfor står det glatte i kontrast til det sribede, der baserer sig på et vidtrækkende og organiseret syn.²⁹ Det glatte og det sribede kan anvendes som et begrebspar, der leder til en ny rumforståelse, hvor den indbyrdes relation mellem det glatte og det sribede kan anskues som svarende til relationen imellem de tidligere benævnte sensitive og rationelle tilgange. Her er det glattes udvidelse af grænser gjort af sansninger, hvorimod det sribedes afgrænsning udgøres af rationalitet og struktur.³⁰ Dette medfører forståelsen af et samlet rum, hvor sensitive og rationelle tilgange bevirker, at polerne er gensidigt betingede og griber ind i hinanden, hvormed de mellemliggende skillelinjer sløres.³¹ Det skal derved forstås, at intet rum er så rationelt og struktureret, at det ikke ligeledes besidder aflejringer af det sensitive og flydende – altså at intet kan være glat uden at være sribet og omvendt.³²

Essentielt for Deleuze og Guattaris anskuelse af denne relation er altså, at de to poler konstant veksles og foldes. Det sensitive og det rationelle arbejder sammen, og det er netop i denne foldning mellem dem, at der sker en tilblivelse, som kan danne afsæt for byens udvikling. Hermed kan foldningen forklares gennem en teoretisk optik, hvor det glatte består af en uendelig række sammenføjninger, der etablerer dets udtryk og visualitet. Det glatte opbygges hermed uden love, hvilket gør dets absolutte lokalt, da intet er afgrænset eller formfuldt. I opposition til dette viser det sribedes absolutte sig netop i formen og det omsluttende som et velafgrænset centrum, hvis funktion er at skubbe alt det truende uden for dets grænser.³³ Det sribede frastøder således det, der ligger udenfor, hvorimod det glatte sammenføjer det på ny.

Byen kan derfor hverken karakteriseres som enten et glat eller stribet rum, men derimod som deres kontinuerte foldninger. I eksemplet *Landskab, værk og by* så vi netop denne foldning mellem de forskellige formidlingsstrategier, hvor arkitektur, kultur, landskab og brugernes sanselige aktivering af stedet blev medkonstituerende for byens tilblivelse. Byen består i denne optik ikke blot af arkitektoniske værker, der manifesterer sig fysisk, og som kan beskrives kvantitativt. Snarere er byen affekternes eller intensiteternes rum, hvor rummets kvantificerbare egenskaber gradbøjes i forhold til, hvordan de afkodes og aktualiseres af den sansende krop eller de sociale aktiviteter, der finder sted i det.³⁴

Det arkitektoniske værk – hvad der i Frederiksværks *Landskab, værk & by* betegnes som den fysiske formidling – bliver til ved, at det foldes med de andre formidlingsstrategier. Arkitekturen kan således forbindes til billeder, til strategisk byudvikling eller til kultur- og kunstbegivenheder. Ingen af disse er afgrænsede i sig selv, men foldet sammen i en gensidigt konstituerende tilblivelse. Den eksisterende by, det arkitektoniske værk og den agerende borger kan derfor ikke forstås som adskilte størrelser, men indvirker dynamisk på hinanden i en række umiddelbare og materielle processer. Denne sammensatte forståelse af rummet rækker dermed ud over arkitekturens fysiske grænser, idet den inkluderer det sociale og levede livs sansninger, mediering og aktiviteter.

Landskab, værk & by er endnu ikke fysisk realiseret, og spørgsmålet er stadig, hvorvidt vinderprojektet vil sikre Frederiksværk, at de sanselige og glatte forbindelser finder sted. Planlægger Charlotte Scheel fra Halsnæs Kommune er opmærksom på den problemstilling:

(...) udfordringen ved det er, at vi som planlæggere ikke bare sidder med masterplanen og udvikler den én til én. Vi har ikke fået en masterplan, men en udviklingsstrategi. Det vil sige, at vi skal være skarpe og garantere for, at alt, der bliver udviklet, taler i den her retning. Det var selvfølgelig nemmere, hvis man bare havde lavet et blueprint, som vi kunne arbejde efter, og så var vi færdige, når vi havde gjort det. Vi har i stedet givet os selv en kæmpe opgave i, at vi hele tiden skal vurdere det – vurdere, at der er et formidlingsperspektiv, vurdere, at der ligger en historisk struktur, vi kan bygge det op med. De vurderinger, og det med, at vi skal have det ud og arbejde hos en masse mennesker, vi ikke er herrer over, det er nyt – særligt, at vi skal have den her mere faciliterende rolle.³⁵

Det er altså ikke kun borgeren, der i den sensitive urbanitet må engagere sig sansende og socialt i byen. Det gælder også planlæggeren, der faciliterer processen.

Foldningens potentialer

Byen befinder sig altid i en foldning mellem mange rumligheder – intensive som ekstensive og rationelle såvel som sensitive . Foldningen aktualiseres typisk af individers møde med de fysiske omgivelser, det arkitektoniske værk og eksisterende landskabelige træk. Her aktiveres sanser via en kvalitativ erfaring af rummet, idet komponenterne indgår i utallige foldninger, som det eksempelvis er beskrevet ved Instagram-fotografierne i Frederiksværk, der på den ene side kan være fastfrysninger af én særlig tilstand, men også danne udgangspunkt for nye sanseerfaringer og dermed en intensivering af rummet. I den sensitive urbanitet bliver det således den rumlige erfaring, der danner grundlag for skabelsen af det urbane rum. Byen bliver således sensitiv, ved at dens planlægning ikke forstås ud fra etableringen af fysiske størrelser og arkitektoniske værker alene, men ved at den inddrager multiple processer, der inkluderer menneskers sanselige møde med rummet.

Men den sensitive urbanitets foldninger kan også være problematiske. Dels gør uforudsigeligheden i tilblivelsesprocessen, at det kan være svært at identificere et ansvar eller en signatur på udviklingen, dels kan det være svært at identificere og italesætte processens egentlige magtpositioner i forløbet, da påvirkninger og sansninger ofte opererer uden om bevidste, sprogliggjorte rationaler. Non-repræsentationelle teorier inden for kulturgeografien har i den forbindelse påpeget, hvordan det affektive og sanselige paradigme i byplanlægningen giver mulighed for nye magt- og styringsmekanismer.³⁶ Også filosofen Brian Massumi har i interviewbogen *Politics of Affect* fra 2015 påpeget, hvordan det sanselige og affektive må forstås som en politisk agens, der både kan have frisættende og totalitære udtryksformer.

Ikke desto mindre, og måske især på grund af den kritik, der kan rettes mod den sensitive urbanitet, handler byplanlægning i dag om en øget opmærksomhed på potentielle muligheder i foldningen mellem komponenter mere end om bygninger som form. Det er derfor vores konklusion, at byplanlægningen må gentænkes med et skærpet fokus på processen, idet det er i de sanselige og kropslige foldninger med det rationelle og sensitive, at byudviklingen finder sted.

NOTER

- 1 Se fx Pløger, 2008, eller Hillier, 2007.
- 2 Pløger, 2015, p. 81.
- 3 Se fx Gehl, 2007
- 4 Se fx Böhme, 2006.
- 5 Boudon, 1999, p. 20.
- 6 Jørgensen, 2008, pp. 38-48.
- 7 Se fx bygningsværket Unité d'Habitation i Marseille eller Le Corbusier, 1965. Her eksemplificeres Corbusiers proportionssystem Modulor som rammen for både liv og arkitekturens funktioner.
- 8 Sehested, 2002, p. 232.
- 9 Se fx Samson, *Den performative by*, 2012, pp. 219-242.
- 10 Ascher, 2002, pp. 29-36.
- 11 Leatherbarrow, 2009, pp. 43, 49.
- 12 Baunkilde og Bertelsen, 2015, p. 12.
- 13 Kulturministeriet: *Arkitekturpolitik*, 2014.
- 14 Tænk tanken Byen 2025, 2014.
- 15 Baunkilde og Bertelsen, 2015, p. 12.
- 16 Ministeriet for By, Bolig og Landdistrikter: *Smart city tænketank*, 2015.
- 17 Ministeriet for By, Bolig og Landdistrikter: *Data – fundamentet for fremtidens byer*, 2015.
- 18 Industrimuseet Frederiks Værk og Niras, 2010, p. 14.
- 19 Halsnæs Kommune et al., 2014, p. 6.
- 20 Den 18. juni 2008 blev Halsnæs Kommune af Kulturarvsstyrelsen og Realdania udpeget som en af fire Kulturarvskommuner.
- 21 "Vinderen af Stålsatte Byrum er fundet", pressemeddelelse, Realdania/Halsnæs Kommune, 15. maj 2014.
- 22 Sleth et al., 2014.
- 23 Sleth et al., 2014, p. 9.
- 24 Sleth et al., 2014, p. 11.
- 25 Sleth et al., 2014, p. 10, illustration 2.
- 26 Hillier, 2007, p. 43.
- 27 Braae, 2015, p. 217.
- 28 Store dele af følgende teoretiske udlægninger stammer fra Baunkilde og Bertelsen, 2015, pp. 20ff.
- 29 Deleuze og Guattari, 2005, p. 617.
- 30 Deleuze og Guattari, 2005, p. 644.
- 31 Deleuze og Guattari, 2005, p. 645-46.
- 32 Deleuze og Guattari, 2005, p. 645-46.
- 33 Deleuze og Guattari, 2005, p. 643.
- 34 Samson: *Det performativt æstetiske byrum*, 2010, p. 164.
- 35 Charlotte Scheel citeret i Baunkilde og Bertelsen, 2015, p. 69.
- 36 Se for eksempel Nigel Thrift *Non-representational Theory* fra 2008, eller Ben Anderson og Paul Harrison's *Taking-Place* fra 2010.

LITTERATUR

- Ascher, François: "Urbanismen og den nye urbane revolution", *Distinktion: Scandinavian Journal of Social Theory*, nr. 1, vol. 3, 2002, pp. 29-36.
- Baunkilde, Mikkel og Lars Bertelsen: *Sensitiv urbanitet – byplanlægning mellem sensitive og rationelle værdier*. Speciale. Performance Design, Roskilde Universitet, Roskilde, 2015.
- Boudon, Philippe: "The notion of scale and Charles S. Peirce's Categories" (IASSP - Barcelona - June 1966, Semiotics and architecture)", *Nordisk Arkitekturforskning*, vol. 12, nr. 1, 1999, pp. 19-25.
- Böhme, Gernot: *Architektur und Atmosphäre*, Wilhelm Fink Verlag, München, 2006.
- Braae, Ellen: *Beauty Redeemed: Recycling Post-Industrial Landscapes*. Birkhäuser, Basel, 2015.
- Deleuze, Gilles og Félix Guattari: *Tusind plateauer – Kapitalisme og skizofreni*, Det Kongelige Danske Kunstakademis Billedkunstskoler, København, 2005.
- Gehl, Jan: *Livet mellem husene – udeaktiviteter og udemiljøer*, Arkitektens Forlag, 6. udgave, København, 2007.
- Halsnæs Kommune, Teknik & Miljø, Sleth, Erik Brandt Dam Arkitekter, Moe og Martin Zerlang: *Handlingsplan for udvikling af Stålsat By*, Frederiksværk, Halsnæs Kommune, 2014.
- Hillier, Jean: *Stretching Beyond the Horizon: A Multiplanar Theory of Spatial Planning and Governance*, Ashgate Publishing, Aldershot, 2007.
- Industrimuseet Frederiks Værk og Niras: *Stålsat Kulturarv. På vej mod verdens kulturarv. Halsnæs kulturarvskommune 2008-2010*, Frederiksværk, Halsnæs Kommune, 2010.
- Jørgensen, Peter Schultz: "Den foranderlige by – midt i paradigmeskiftet", in Jan Bruun Jensen, Tina Gørtz Christensen og Ingelise Konrad (red.), *Kulturplaner – fra velfærdsplanlægning til kulturel byudvikling*, Bogværket, København, 2008, pp. 38-48.
- Kulturministeriet: *Arkitekturpolitik – Mennesker i centrum*, København, 2014.
- Leatherbarrow, David: *Architecture Oriented Otherwise*, Princeton University Press, New York, 2009.
- Le Corbusier: *Menneskenes bolig*, Stjernebøgernes kulturbibliotek, København, 1965.
- Ministeriet for By, Bolig og Landdistrikter: *Smart city tænketank*, København, 2015, <http://www.mbbi.dk/by/smart-cities/smart-city-taenketank>
- Ministeriet for By, Bolig og Landdistrikter: *Data – fundamentet for fremtidens byer*, København, 2014, https://erhvervsstyrelsen.dk/sites/default/files/smart_city_2014_digital.pdf
- Pløger, John: "Flydende planlægning" in Juul Frost (red.), *Byens Rum I*, København, 2008, http://byensrum.dk/aktiviteter_presse/documents/JohnPløger-Flydendeplanlaegning.pdf
- Pløger, John: *Den efemere by*, Books on Demand, København, 2015.
- Rancière, Jacques: *The Politics of Aesthetics*, London, Continuum, 2004.
- Samson, Kristine: *Det performativt æstetiske byrum*, ph.d.-afhandling, JUUL|FROST Arkitekter, Institut for Miljø, Samfund og Rumlig Forandring, Roskilde Universitet, Roskilde, 2010.
- Sehested, Karina: *Netværksstyring i byer – Hvad med planlægningen og demokratiet?*, Jurist- og Økonomforbundets Forlag, København, 2002.
- Sleth, Erik Brandt Dam Arkitekter, Moe, Martin Zerlang, Vera Noldus og Ole Puggård: *Stålsatte byrum – Landskab, værk & by, Frederiksværks industrielle kulturarv*, 2014.
- Tænketanken Byen 2025: *Fællesskaber i forandring – Byen 2025*, Ministeriet for By, Bolig og Landdistrikter, København, 2014, https://erhvervsstyrelsen.dk/sites/default/files/taenketanken_byen_2025_0.pdf