

## Undersøgelse af Vandrefalken i Sydgrønland

Feltrapport 2009

Falk, Knud; Møller, Søren

*Publication date:*  
2010

*Document Version*  
Også kaldet Forlagets PDF

*Citation for published version (APA):*

Falk, K., & Møller, S. (2010). *Undersøgelse af Vandrefalken i Sydgrønland: Feltrapport 2009*. Roskilde Universitetsbibliotek.

### General rights

Copyright and moral rights for the publications made accessible in the public portal are retained by the authors and/or other copyright owners and it is a condition of accessing publications that users recognise and abide by the legal requirements associated with these rights.

- Users may download and print one copy of any publication from the public portal for the purpose of private study or research.
- You may not further distribute the material or use it for any profit-making activity or commercial gain.
- You may freely distribute the URL identifying the publication in the public portal.

### Take down policy

If you believe that this document breaches copyright please contact [rucforsk@kb.dk](mailto:rucforsk@kb.dk) providing details, and we will remove access to the work immediately and investigate your claim.

# Undersøgelse af Vandrefalken i Sydgrønland



## Feltrapport 2009

Knud Falk<sup>1</sup> og Søren Møller<sup>2</sup>

[www.vandrefalk.dk](http://www.vandrefalk.dk)

---

<sup>1</sup> Teglstrupvej 6A, 1tv, 2100 København Ø, E-mail: [kf@vandrefalk.dk](mailto:kf@vandrefalk.dk)

<sup>2</sup> Roskilde Universitetsbibliotek, Box 258, 4000 Roskilde, E-mail: [moller@ruc.dk](mailto:moller@ruc.dk)



## Indhold

|  |    |
|--|----|
| 1. Indledning .....                                    | 3  |
| 1.1. Baggrund og projektets hidtidige resultater ..... | 3  |
| 1.2. Formål.....                                       | 3  |
| 2. Feltarbejde .....                                   | 4  |
| 3. Metoder og resultater .....                         | 5  |
| 3.1. Ungeproduktion .....                              | 6  |
| 3.2. Variation i yngletiden .....                      | 8  |
| 3.3. Miljøprøver .....                                 | 9  |
| 3.4. Andre resultater .....                            | 10 |
| Bilag 1: Udskiftning af ynglende hunner .....          | 11 |
| Bilag 3: Ringmærkningsliste 2009 .....                 | 13 |
| Referencer.....  | 14 |



### **Abstract**

*This report presents results from the 27<sup>th</sup> field season of the project “Investigations of the Peregrine Falcon in South Greenland”. Following analyses of data from the first 22 years, the primary objectives of the study since 2005 has shifted towards monitoring of a fixed sample of nesting sites where reproduction, timing of breeding and monitoring of loads and effects of contaminants are carried out annually. Twelve sites have been selected, and in 2009 they produced 2.9 young/successful site and 1.9 young/occupied territory. Fragments from hatched eggs collected in 8 nests, and moulted feathers from the adults collected at 7 nests. Among 8 nests, the first egg hatched between 27 June and 20 July (mean 7 July) – a little later than the average (4 July) for 1981-2009).*

# 1. Indledning

## 1.1. Baggrund og projektets hidtidige resultater

Vandrefalken har verden over fungeret som monitoringsorganisme for pesticidbelastningen i det naturlige miljø, og derfor indledte vi i 1981 undersøgelser af Vandrefalken i Sydgrønland. Vi har studeret mange forhold og indsamlet miljøprøver i nu 27 år, og de langsigtede undersøgelser har bl.a. vist:

1. En gradvis forbedring i tykkelsen på falkenes æg (0.19% bedre per år).<sup>1</sup> Det betyder, at miljøet ganske langsomt bliver mindre belastet med sprøjtegiften DDT, som blev forbudt over det meste af verden i 1970'erne. Det varer dog flere årtier før skaltykkelsen er tilbage på niveauet fra før DDT blev benyttet, og falkene er stadig meget belastet af en lang række andre miljøgifte.<sup>2,3</sup>
2. En række nye ”problemstoffer” – de såkaldte ’bromerede flammehæmmere’ – findes i falkene i stigende mængde.<sup>4</sup>
3. Vandrefalkene i Sydgrønland har både en meget høj ungeproduktion – i gennemsnit 3 unger hos hvert succesfuldt yngleforsøg. De mange unger skal kompensere for en meget høj dødelighed hos de voksne ynglefugle. Ved at ringmærke de voksne ynglefugle, og genfange dem på samme rede år efter år har vi vist at omkring 25% af de voksne ynglende hunner forsvinder hvert år – den højeste udskiftning for Vandrefalke noget sted i Verden.
4. De grønlandske Vandrefalke trækker om vinteren til Syd- og Mellemamerika, hvor de sandsynligvis henter det meste af deres miljøgifte. Om sommeren i Sydgrønland lever falkene især af småfugle, som bærer meget lidt gifte. En afgiftning af falkene i sommermånederne er formentlig årsagen til falkebestanden har været sund her, mens den gik tilbage i store dele af Verden i 1950-1970erne.
5. Selv om det ikke har kunnet påvises med sikkerhed, tyder foreløbige undersøgelser på at falkene i løbet af 1900-tallet har fået et højere indhold af kviksølv. Det gælder også ungerne, hvilket viser at belastningen også stammer fra det arktiske miljø.<sup>5</sup>
6. falkenes yngletid ”skrider” så de lægger æg stadig tidligere. Denne opdagelse er endnu ikke analyseret i detaljer, men hænger sandsynligvis sammen med klimaændringer.

De fleste af resultaterne er eller bliver offentliggjort i internationale tidsskrifter (se referencer).

På baggrund af de opnåede resultater er projektet fra 2005 omlagt til et mere ”slankt” og målrettet monitoringsprogram som beskrevet nedenfor.

## 1.2. Formål

Det primære formål med dette projekt er at indsamle data, som kan belyse igangværende og kommende ændringer i miljøet – både miljøkemiske, klimatiske og landskabsmæssige – og disses effekter på Vandrefalken i Sydgrønland.

Projektet bygger videre på den lange data-serie siden 1981, men i et mere systematisk og mindre ressourcekrævende program. Mange vigtige miljøforhold kan kun måles ved en langsigtet indsats; fx. har de gradvise, men markante ændringer i falkenes belastning af forskellige miljøgifte kun kunnet påvises fordi vi i over 20 år har samlet prøver fra

falkenes æg og fjer. Det er hensigten fortsat at:

- indsamle miljøprøver for at følge udviklingen i falkenes belastning af diverse miljøgifte,
- foretage standard-registrering af falkebestandens reproduktionsevne, og
- registrere tidsmæssige forskydninger og årlige variationer i falkenes yngletid – en sensitiv parameter for måling af effekter af klimaændringer.

Måle-parametrene (se metoder nedenfor) er udvalgt med henblik på at opnå den maksimale udnyttelse af de allerede indsamlede data. Monitoringsprogrammet er tilrettelagt så det relativt let og billigt kan gennemføres af to personer i felten over en periode på 14-21 dage.

## 2. Feltarbejde

Projektet blev i 2009 støttet af Bodil Pedersen Fonden og Aase og Jørgen Münters Fond. Feltarbejdet blev udført i perioden 1. juli – 1. august 2009 af Søren Møller (SM) og Knud Falk (KF). Først i perioden assisterede Lena Hansson og Karl-Arne Hansson. I den sidste del af perioden assisterede Marianne Lind. Vejrforholdene i 2009 var generelt favorable for feltarbejdet og besøg mindst én gang ved alle lokaliteter blev gennemført. For første gang i de 30 år vi har teltet i Sydgrønland traf vi på en Isbjørn: Om natten (3. juli kl. 02:25) puffede en bjørn til det ene af teltene mens vi sov, men den fortsatte straks videre ned til stranden og svømmede bort uden at gøre skade. Hændelsen gjorde, at de næste dages lejrplaner blev omlagt til Qassiarsuk samt at vi resten af sæsonen medbragte riffel (venligst udlånt af Thomas Branner Jespersen, Narsarsuaq).

De enkelte dage forløb som følger:

1. juli: Fly København → Narsarsuaq (KF). Klargøring af båd og udstyr.
2. juli: Besøg ved lok. 23. Lejr ved Itilleq (bjørnebesøg om natten).
3. juli: Lejr ved Qassiarsuk.
4. juli: Besøg ved Lok. 63.
5. juli: Besøg ved Lok. 61.
6. juli: Besøg ved lok. 66.
7. juli: Lejr ved Narsarsuaq.
8. juli: Fly København → Narsarsuaq (SM).
9. juli: Besøg ved lok. 23. Lejr ved Sdr. Igaliko.
10. juli: Besøg ved lok. 6.
11. juli: Besøg ved lok. 32.
12. juli: Besøg ved lok. 8 og 42. Lejr ved Equaluit.
13. juli: Besøg ved lok. 7. Lejr ved Qasiarsuk.
14. juli: Besøg ved lok. 29.
15. juli: Besøg ved lok. 2. Lejr ved Narsarsuaq.
16. juli: Besøg ved lok. 1.
17. juli: Oprydning og gennemgang af udstyr.
18. juli: Afrejse fra Narsarsuaq → København (KF).
19. juli: Klargøring til den sidste periode.
20. juli: Besøg ved lok. 61. Lejr ved Rosenvinges plantage.
21. juli: Lejr ved Qassiarsuk
22. juli: Besøg ved lok. 66.
23. juli: Ophold i Qaqortoq.
24. juli: Ophold i Qaqortoq.
25. juli: Besøg ved lok. 42. Lejr ved Sdr. Igaliko.
26. juli: Besøg ved lok. 32.
27. juli: Lejr ved Narsarsuaq.

- 28. juli: Praktiske gøremål i forbindelse med båd.
- 29. juli: Fotoflyvning til næsten alle falkelokaliteter med OY-UAK.
- 30. juli: Nedpakning af gummibåd og udstyr.
- 31. juli: Reparation af bådmotor.
- 1. aug.: Afrejse fra Narsarsuaq → København (SM).

### 3. Metoder og resultater

Vi har udvalgt 12 falketerritorier, som årligt vil blive kontrolleret med henblik på indsamling af data vedrørende følgende parametre:

- Kuldstørrelse: Det totale antal æg eller unger,
- Ungeproduktion: Antal unger, der når ringmærkningsdygtig alder (12 dage),
- Klækningstidspunkt: Dato for første ægs klækning (skønnes ud fra vurdering af ungenes alder, eller måling/vejning af de rugede æg),
- Æg: Golde (rådne) æg indsamles til senere analyse for især bromerede flammehæmmere, men også de klassiske pesticider og PCB,
- Ægskal-fragmenter: Rester af de klækkede æg indsamles med henblik på måling af skaltykkelse (indikator for DDT),
- Fjer: Fældede fjer fra de voksne falke indsamles. Der tages endvidere fjerprøver fra ungerne for senere analyser for bl.a. kviksølv.

For at sikre at hele programmet kan gennemføres også i de kommende år har vi udvalgt de 12 falketerritorier ud fra logistiske kriterier, det vil primært sige afstand fra kysten og klippens beskaffenhed i forhold til klatring. Det skønnes muligt for to personer i felten under skiftende arbejds- og vejrforhold at nå rundt til samtlige lokaliteter (herunder også nogle få genbesøg) over en periode på 14-21 dage.



Lok. 55 har vist sig at have alternative utilgængelige redepladser i en stor kløft, hvorfor den er umulig at monitere, og blev derfor i 2007 taget ud af programmet. Lokaliteten er i 2009 blevet erstattet med den nyopdagede lok. 66.

Der blev således i 2009 foretaget i alt 17 lokalitetsbesøg ved de 12 lokaliteter. Resultaterne af de enkelte lokalitetsbesøg kan resumeres som i tabel 1:

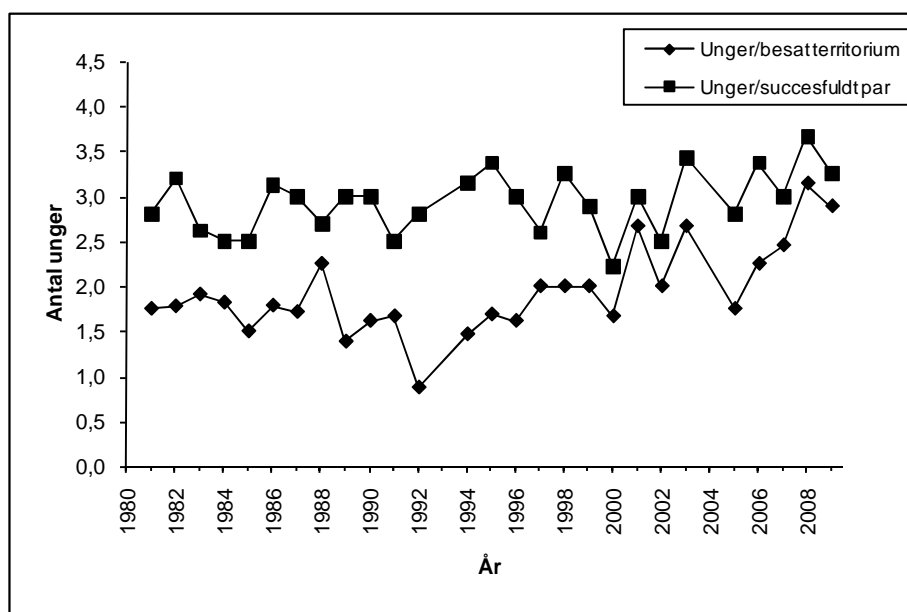
**Tabel 1. Lokalitetsbesøg med observationer og indsamlede prøver**

| Lok nr. | Dato                | Antal Æg | Antal unger | Klækkedato (1. unge) | Observationer      | Prøver Samlet          |
|---------|---------------------|----------|-------------|----------------------|--------------------|------------------------|
| 1       | 16. juli            | 0        | 3           | 6. juli              | Ny hun             | Skalfragmenter         |
| 2       | 15. juli            | 0        | 0           | -                    | Ingen falke        |                        |
| 6       | 10. juli            | 0        | 4           | 3. juli              |                    | Skalfragmenter, 1 fjer |
| 7       | 13. juli            | 0        | 3           | 20. juli             |                    | Skalfragmenter, 1 fjer |
| 8       | 12. juli            | 1        | 2           | 11. juli             |                    | Skalfragmenter         |
| 23      | 2. juli + 9. juli   | 0        | 4           | 27. juni             |                    | Skalfragmenter         |
| 29      | 14. juli            | 0        | 0           | -                    |                    | -                      |
| 32      | 11. juli + 26. juli | 0        | 3           | 4. juli              |                    | Skalfragmenter         |
| 42      | 12. juli + 25. juli | 0        | 3           | 10. juli             |                    | Skalfragmenter, 2 fjer |
| 61      | 5. juli + 20. juli  | 0        | 4           | 7. juli              |                    | Skalfragmenter         |
| 63      | 4. juli             | -        | -           | -                    | Kun han observeret | -                      |
| 66      | 6. juli + 22. juli  | 0        | 3           | 7. juli              |                    | Skalfragmenter         |

### 3.1. Ungeproduktion

Ved besøg på de enkelte falkelokalteter søges fastslået om territoriet er besat (tilstedeværelse af territoriehævdende han og hun) og om der er gjort yngleforsøg (rede med æg eller unger). Observationer foran eller på toppen af redefjeldet vil i reglen i løbet af nogle få timer afsløre om territoriet er besat. De tilstedeværende falkes adfærd vil herefter kunne benyttes til at afsløre redens placering på fjeldet. Endelig vil klatring til reden vise ynglesuccesen. Et succesfuldt par er her defineret som et par der får mindst én unge, som når en alder på 12 dage (tidligste mulige alder for ringmærkning). For yderligere beskrivelse af metoder henvises til tidligere feltrapporter og Falk & Møller (1988<sup>6</sup>).

Denne metode har været benyttet uændret siden projektets start, men fra 1989 har den sydligste del af undersøgelsesområdet i Nanortalik kommune ikke været besøgt, og fra 2005 er antallet af besøgte territorier yderligere indskrænket til 12 (se ovenfor). I 2009 er antal unger per succesfuldt par (3.3) og per besat territorium (2.9) i 2009 er noget over gennemsnittet for alle år. (Tabel 2 og Fig. 1).



Figur 1. De sydgrønlandske vandrefalkes ungeproduktion 1981-2009.

**Tabel 2.** Resumé af feltindsats samt de sydgrønlandske vandrefalkes territoriebesættelse og reproduktion 1981-2009.

| ÅR    | TERRITORIEBESÆTTELSE         |         |                     |                  | REPRODUKTION |   |                             |
|-------|------------------------------|---------|---------------------|------------------|--------------|---|-----------------------------|
|       | antal <sup>a</sup><br>besøgt | Besatte | Succesfulde         | Succes<br>ukendt | total unger  | Unger/besat <sup>c</sup><br>territorium | unger/ succes-<br>fuldt par |
| 1981  | 15                           | 13      | 5 (+2) <sup>b</sup> | 3                | 14           | 1.8                                     | 2.8                         |
| 1982  | 16                           | 11      | 5 (+2) <sup>b</sup> | 1                | 16           | 1.8                                     | 3.2                         |
| 1983  | 19                           | 13      | 8                   | 2                | 21           | 1.9                                     | 3.2                         |
| 1984  | 18                           | 11      | 8                   | 0                | 20           | 1.8                                     | 2.5                         |
| 1985  | 16                           | 10      | 6                   | 0                | 15           | 1.5                                     | 2.5                         |
| 1986  | 22                           | 15      | 8                   | 1                | 25           | 1.8                                     | 3.1                         |
| 1987  | 17                           | 14      | 8                   | 0                | 24           | 1.7                                     | 3.0                         |
| 1988  | 16                           | 13      | 10                  | 1                | 27           | 2.3                                     | 2.7                         |
| 1989  | 14                           | 14      | 6                   | 1                | 18           | 1.4                                     | 3.0                         |
| 1990  | 16                           | 13      | 7                   | 0                | 21           | 1.6                                     | 3.0                         |
| 1991  | 19                           | 14      | 6 (+1) <sup>b</sup> | 4                | 15           | 1.7                                     | 2.5                         |
| 1992  | 19                           | 17      | 5 (+1) <sup>b</sup> | 0                | 14           | 0.9                                     | 2.8                         |
| 1994  | 20                           | 15      | 7                   | 0                | 22           | 1.5                                     | 3.1                         |
| 1995  | 20                           | 16      | 8                   | 0                | 27           | 1.7                                     | 3.4                         |
| 1996  | 18                           | 13      | 7                   | 0                | 21           | 1.6                                     | 3.0                         |
| 1997  | 15                           | 13      | 10                  | 0                | 26           | 2.0                                     | 2.6                         |
| 1998  | 15                           | 13      | 8                   | 0                | 26           | 2.0                                     | 3.3                         |
| 1999  | 16                           | 13      | 9                   | 0                | 26           | 2.0                                     | 2.9                         |
| 2000  | 18                           | 15      | 9                   | 3                | 20           | 1.7                                     | 2.2                         |
| 2001  | 14                           | 13      | 8                   | 4                | 24           | 2.7                                     | 3.0                         |
| 2002  | 14                           | 11      | 8 (+1) <sup>b</sup> | 0                | 20           | 2.0                                     | 2.5                         |
| 2003  | 12                           | 11      | 7 (+2) <sup>b</sup> | 0                | 24           | 2.7                                     | 3.4                         |
| 2005  | 12                           | 11      | 5                   | 3                | 14           | 1.8                                     | 2.8                         |
| 2006  | 13                           | 13      | 8 (+1) <sup>b</sup> | 0                | 27           | 2.3                                     | 3.4                         |
| 2007  | 13                           | 13      | 9                   | 2                | 27           | 2.5                                     | 3.0                         |
| 2008  | 11                           | 11      | 6                   | 4                | 22           | 3.1                                     | 3.7                         |
| 2009  | 12                           | 10      | 8                   | 1                | 26           | 2.9                                     | 3.3                         |
| Total |                              | 349     | 199                 | 30               | 582          | 1.9                                     | 2.9                         |

<sup>a</sup> af 34 ynglelokaliteter, der vides at have været besat efter 1970

<sup>b</sup> i parentes er angivet antal succesfulde par med ubestemt antal unger

<sup>c</sup> besatte territorier med ukendt succes udeladt af beregningerne



### 3.2. Variation i yngletiden

Der er en del variation i tidspunktet for falkeenes æglægning, som kan påvirkes af en række vejrfaktorer – og på langt sigt kan sæsonen tænkes at skride som følge af klimaændringer. Ved hvert redebesøg samles derfor data om yngletidspunktet ved forskellige metoder:

**Hvis reden indeholder et kuld æg** kan måling (længde og bredde) og vejning af de enkelte æg benyttes til at vurdere hvor længe de har været ruget, og dermed hvornår de kan forventes at klække. Præmisserne er:

- Rugetiden er i gennemsnit 33 dage (White et al. 2002<sup>7</sup>).
- Æggene taber ca. 16.3% af deres vægt fra rugningen begynder og til ægget språr
- Æggets start-vægt kan beregnes ved  $(L \times B^2 \times 0.0005474)$ , hvor L=længde og B=bredde i mm.

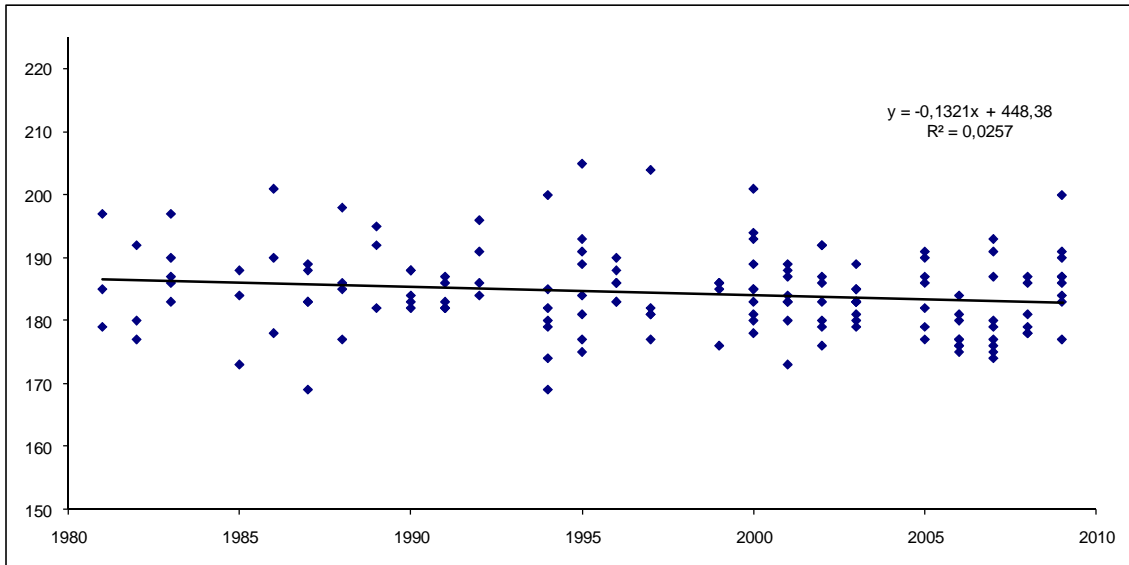
Æggene vejes til nærmeste 0.1 g på en elektronisk vægt, og længde/bredde måles med skydelære til nærmeste 0.1 mm. Rugetiden beregnes på en programmeret lommeregner mens observatøren er i reden, for at kunne gentage målingerne hvis resultaterne virker inkonsistente. Metoden giver den forventede klækkedato med 2-3 dages usikkerhed. Et antal genbesøg i rederne har bekræftet metodens anvendelighed.



**Hvis reden indeholder unger** bestemmes deres alder ud fra:

- et foto-katalog/manual (Clum et al. 1996<sup>8</sup>), herunder ud fra længden af gennembrudt halefjer (unger over 13 dage).
- alderen beregnes ud fra vingelængden (VL, i cm) efter formlen  $(VL + 0.84)/0.69$  (White et al. 2002<sup>6</sup>)

I 2009 kunne klække-tidspunktet bestemmes for 8 succesfulde reder, hvor klækkedatoen for æg i kuldet varierede fra 27. juni til 20. juli (gennemsnit 7 juli), hvilket er lidt senere end gennemsnittet (4. juli) for hele perioden 1981-2009. En foreløbig sammenligning af første klækkedato gennem alle undersøgelsesår antyder at falkene gradvist yngler tidligere (se figur). Dog er ikke alle data fra de tidlige år medtaget, idet en egentlig statistisk analyse afventer en samlet revision af projektets database-struktur.



**Figur 2. Dag for klækning af første æg i hvert kuld i årene 1981-2009 (Obs: foreløbige data)**

### 3.3. Miljøprøver

For at fortsætte tidsserien af prøver til at måle falkenes belastning af miljøgifte indsamles gølte æg og skalfragmenter.



Fragmenter er de tilbageværende rester fra klækkede æg – i 2009 har vi indsamlet skaller i 10 reder.



Af og til findes gølte æg liggende tilbage i reder med halvstore unger. Indsamlede Æg opskæres og indholdet opbevares dybfrosset i kontaminantfri emballage. I 2009 er der dog ikke fundet gølte æg.

Miljøprøverne er indsamlet med tilladelse fra Grønlands Hjemmestyre, og ført til Danmark med dispensation fra CITES reglerne for Liste I-arter (godkendte certifikater). Efter hjemkomst til Danmark opskæres hele æg så indholdet kan opbevares i fryser hos Danmarks Miljøundersøgelser, og skallerne tørres til måling af skaltykkelse sammen med skalfragmenterne.

### 3.4. Andre resultater

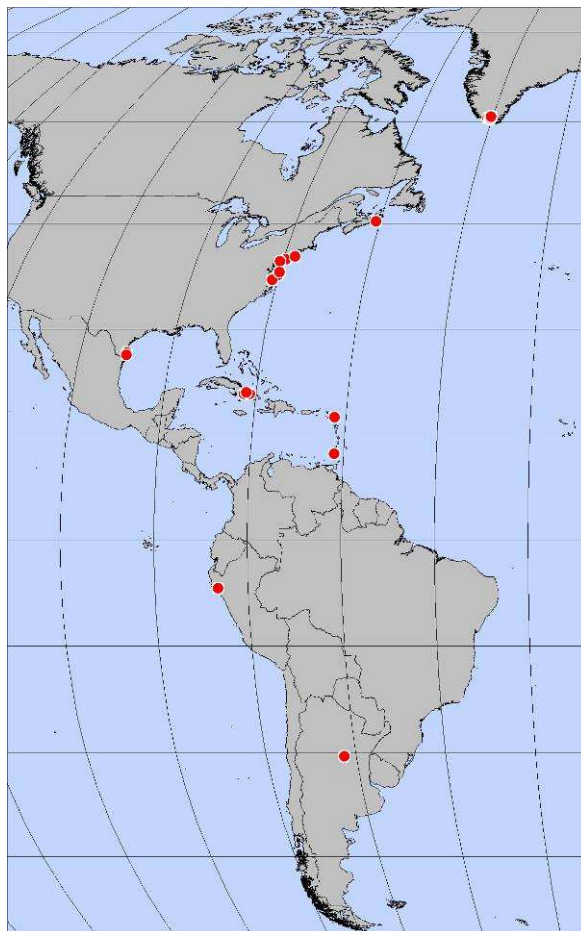
Mellem 1985 og 2003 har vi fanget/genfanget ynglende hunner ved ynglepladsen for at måle udskiftningen i ynglebestanden (se metode i tidligere feltrapporter).

Denne tidskrævende type undersøgelser har vi indstillet fra 2005 (se resultater frem til 2005 i Bilag 1), men en del af fuglene bærer stadig ring (se foto), og kan derfor genkendes ved de redebesøg vi nu foretager.



Vandrefalke ringmærket i vores undersøgelsesområde – eller falke fanget med ring fra andre områder – giver oplysning om trækveje og overvintringsområder.

Mærknings- og genfangstpladser for falke fra Sydgrønland er vist på kortet, mens en liste over genmeldingerne findes i bilag 2. Det fremgår heraf, at de grønlandske falke kan trække langt ned i Sydamerika, men at en del bliver i Caribien vinteren over.



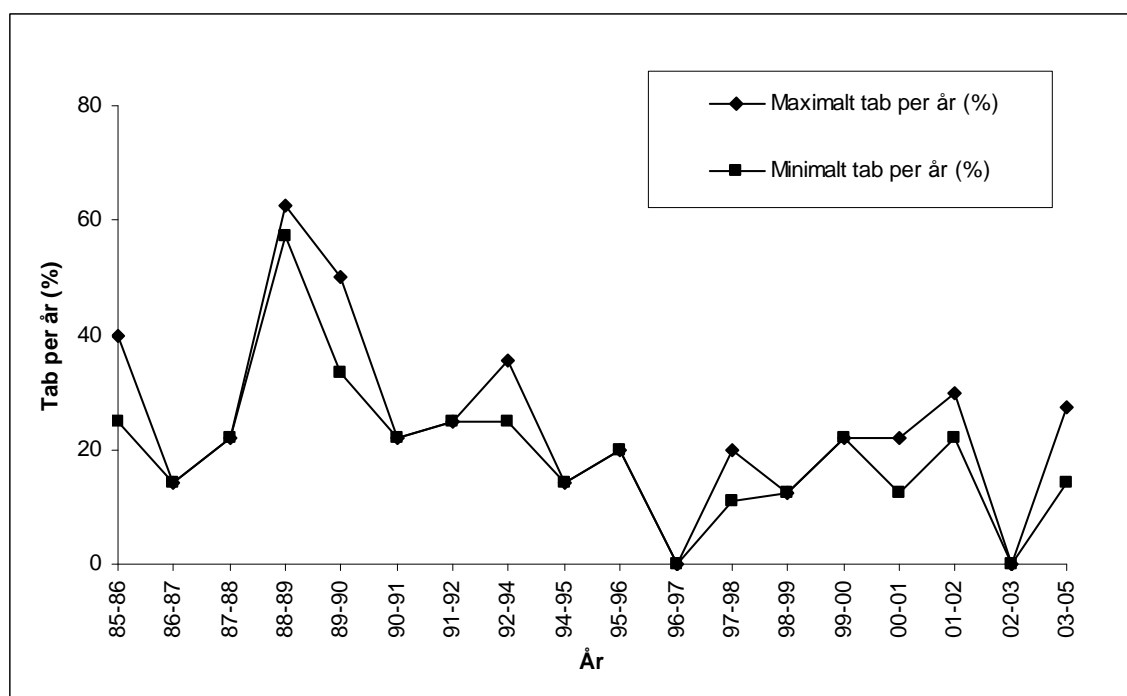
## Bilag 1: Udskiftning af ynglende hunner

Tab af hunner fra ynglebestanden af vandrefalke i Sydgrønland 1985-2005.

|                             | Identificeret i territorier hvor hun også identificeres senere |                   | Identificeret i andet territorium | Identificeret i samme territorium | Totalt antal genregistrerede | Maksimalt tab per år (%) | Minimalt tab per år (%) |
|-----------------------------|--|-------------------|-----------------------------------|-----------------------------------|------------------------------|--------------------------|-------------------------|
|                             | Max.   | Min. <sup>1</sup> |                                   |                                   |                              |                          |                         |
| 1985-86                     | 5  | 4                 | 0                                 | 3                                 | 3                            | 40                       | 25                      |
| 1986-87                     | 7  | 7                 | 0                                 | 6                                 | 6                            | 14                       | 14                      |
| 1987-88                     | 9  | 9                 | 0                                 | 7                                 | 7                            | 22                       | 22                      |
| 1988-89                     | 8  | 7                 | 0                                 | 3                                 | 3                            | 63                       | 57                      |
| 1989-90                     | 8  | 6                 | 0                                 | 4                                 | 4                            | 50                       | 33                      |
| 1990-91                     | 9  | 9                 | 0                                 | 7                                 | 7                            | 22                       | 22                      |
| 1991-92                     | 8  | 8                 | 0                                 | 6                                 | 6                            | 25                       | 25                      |
| 1992-94                     | 7  | 4                 | 0                                 | 2                                 | 2                            | 36                       | 25                      |
| 1994-95                     | 7  | 7                 | 0                                 | 6                                 | 6                            | 14                       | 14                      |
| 1995-96                     | 10   | 10                | 0                                 | 8                                 | 8                            | 20                       | 20                      |
| 1996-97                     | 9  | 9                 | 0                                 | 9                                 | 9                            | 0                        | 0                       |
| 1997-98                     | 10   | 9                 | 0                                 | 8                                 | 8                            | 20                       | 11                      |
| 1998-99                     | 8  | 8                 | 0                                 | 7                                 | 7                            | 13                       | 13                      |
| 1999-00                     | 9  | 9                 | 0                                 | 7                                 | 7                            | 22                       | 22                      |
| 2000-01                     | 9  | 8                 | 0                                 | 7                                 | 7                            | 22                       | 13                      |
| 2001-02                     | 10   | 9                 | 0                                 | 7                                 | 7                            | 30                       | 22                      |
| 2002-03                     | 7  | 7                 | 0                                 | 7                                 | 7                            | 0                        | 0                       |
| 2003-05                     | 11   | 7                 | 0                                 | 5                                 | 5                            | 27                       | 14                      |
| Total (max.)                | 151  | 137               | 0                                 | 109                               | 109                          | 28                       | 20                      |
| Total (korr. <sup>2</sup> ) | 151  | 137               | 1.93                              | 109                               | 110.9                        | 27                       | 19                      |

<sup>1</sup> Antal ved en konservativ vurdering af udskiftningen. Lokalteter hvor hunnen ikke er registreret er ikke medtaget som forsvundet, se tabel 2.

<sup>2</sup> Korrigeret for flytninger, jvf. Mattox 1995: 4.6%.



## Bilag 2: Genmeldinger

*Genmeldinger af sydgrønlandske vandrefalke, 1981-2005 (ekskl. genfangster af ynglende falke i samme territorium)*

| MÆRKET     |                 |           | GENMELDT     |             |                               |
|------------|-----------------|-----------|--------------|-------------|-------------------------------|
| Køn/alder* | Sted            | Dato      | Dato         | Sted        | Bemærkning                    |
| Han/pull   | Lok. 7          | 25/7-81   | 31/10-81     | Mexico      | Aflæst                        |
| Hun/2k     | Texas           | 14/10-81  | 14/7-86      | Lok. 49     | Afl. Ynglefugl                |
| Hun/pull   | Lok. 55         | 25/7-86   | 14/12-87     | Cuba        | Skudt                         |
| Hun/pull   | Lok. 32         | 27/7-83   | 14/03-88     | Cuba        | Skudt                         |
| Hun/pull   | Lok. 6          | 20/7-86   | 23/4-88      | Texas       | Aflæst                        |
| Hun/pull   | Lok. 55         | 25/7-86   | 11/7-88      | Lok. 1      | Aflæst                        |
| Hun/pull   | Lok. 29         | 30/7-87   | 17/7-89      | Lok. 24     | Aflæst                        |
| Hun/ad     | Lok. 6          | 20/7-89   | 1/8-89       | Lok. 42     | Fundet død                    |
| Hun/1k     | Virginia        | 10/10-86  | 9/7-90       | Lok. 6      | Afl. Ynglefugl                |
| Han/2k     | Virginia        | 6/10-83   | 6/7-91       | Lok. 6      | Afl. Ynglefugl                |
| Hun/pull   | Lok. 51         | 19/7-91   | 15/10-91     | Virginia    | Aflæst og ring skiftet*       |
| Han/pull   | Sdr. Strømfjord | 1/8-90    | 23/6-92      | Eqaluit     | Aflæst                        |
| Hun/ad     | Lok. 32         | 20/7-89   | Oktober 93   | Virginia    | Aflæst (PTT monteret)         |
| Hun/pull   | Lok. 8          | 11/7-90   | 2/7-94       | Lok. 60     | Afl. Ynglefugl                |
| Hun/1k     | Virginia        | 15/10-91  | 15/07-94     | Lok. 13     | Afl. Ynglefugl*               |
| Hun/pull   | Lok. 62         | 24/7-94   | 1/10-94      | Virginia    | Aflæst (ny ring monteret)     |
| Hun/pull   | Lok. 6          | 23/7-95   | 7/10-95      | Virginia    | Aflæst (ny ring monteret)     |
| Hun/ad     | Lok. 5          | 12/7-91   | 10/3-96      | Argentina   | Skudt                         |
| Hun/pull   | Lok. 32         | 13/7-96   | 21/9-96      | New Jersey  | Fundet død                    |
| Han/pull   | Lok. 7          | 25/7-96   | 26/9-96      | Delaware    | Aflæst (skadet fugl)          |
| ?/pull     | Lok. 8          | 17/7-96   | 19/2-97      | Grenada     | Aflæst (skadet fugl)          |
| ?/pull     | Lok. 6          | 17/7-92   | Forår 97     | Barbuda, WI | Skudt                         |
| Hun/pull   | Sdr. Strømfjord | 23/7-90   | 7/7-97       | Lok. 2      | Afl. Ynglefugl                |
| Han/1k     | New Jersey      | 16/10-89  | 1/7-98       | Lok. 51     | Afl. Ynglefugl                |
| Hun/pull   | Lok. 51         | 23/7-98   | 19/10-98     | Texas       | Aflæst                        |
| Hun/pull   | Lok. 55         | 17/7-98   | 8/10-98      | Virginia    | Aflæst                        |
| Hun/pull   | Lok. 32         | 22/7-97   | 12/1-98      | Cuba        | Skudt                         |
| Hun/pull   | Sdr. Strømfjord | 28/7-91   | 8/7-99       | Lok. 51     | Afl. Ynglefugl                |
| Hun/pull   | Lok. 7          | 25/7-96   | 10/7-99      | Lok. 2      | Afl. Ynglefugl                |
| Hun/ad     | Lok. 29         | 30/6-91   | 2/4-2000     | Nova Scotia | Død, kun få rester fundet     |
| Hun/ad     | Lok. 23         | 29/6-91   | 29/9-2000    | Narsaq      | Aflæst (skadet fugl)          |
| Han/pull   | Lok. 8          | 20/7-97   | ca. dec 2000 | Costa Rica  | Skudt                         |
| Hun/pull   | Lok. 8          | 7/7-95    | 8/7-2002     | Lok. 29     | Aflæst ynglefugl (siden 2000) |
| Han/pull   | Lok. 1          | 22/7-2007 | 28/10-2008   | Peru        | Skudt ved hønsefarm           |

\* Samme fugl

### Bilag 3: Ringmærkningsliste 2009

| Band no.    | Locality              | Date       | Type <sup>1</sup> | Sex <sup>2</sup> | Age | Unit <sup>3</sup> |
|-------------|-----------------------|------------|-------------------|------------------|-----|-------------------|
| 3022675     | <a href="#">61023</a> | 2009-07-09 | M                 | F                | 11  | D                 |
| 4137621     | <a href="#">61023</a> | 2009-07-09 | M                 | M                | 12  | D                 |
| 4137622     | <a href="#">61023</a> | 2009-07-09 | M                 | M                | 11  | D                 |
| 4137623     | <a href="#">61001</a> | 2009-07-16 | M                 | M                | 10  | D                 |
| 4137624     | <a href="#">61001</a> | 2009-07-16 | M                 | M                | 10  | D                 |
| 3022676     | <a href="#">61001</a> | 2009-07-16 | M                 | F                | 10  | D                 |
| 4137625     | <a href="#">61061</a> | 2009-07-20 | M                 | M                | 13  | D                 |
| 4137626     | <a href="#">61061</a> | 2009-07-20 | M                 | ?                | 13  | D                 |
| 4137627     | <a href="#">61061</a> | 2009-07-20 | M                 | ?                | 13  | D                 |
| 3022677     | <a href="#">61061</a> | 2009-07-20 | M                 | F                | 13  | D                 |
| 4137628     | <a href="#">61066</a> | 2009-07-22 | M                 | M                | 15  | D                 |
| 4137629     | <a href="#">61066</a> | 2009-07-22 | M                 | M                | 14  | D                 |
| 4137630     | <a href="#">61066</a> | 2009-07-22 | M                 | M                | 14  | D                 |
| 4137631     | <a href="#">60042</a> | 2009-07-25 | M                 | M                | 15  | D                 |
| 3022678     | <a href="#">60042</a> | 2009-07-25 | M                 | F                | 15  | D                 |
| 4137632     | <a href="#">60042</a> | 2009-07-25 | M                 | M                | 13  | D                 |
| 4137633     | <a href="#">60032</a> | 2009-07-26 | M                 | M                | 23  | D                 |
| 4137634     | <a href="#">60032</a> | 2009-07-26 | M                 | M                | 22  | D                 |
| 4137635     | <a href="#">60032</a> | 2009-07-26 | M                 | F                | 21  | D                 |
| UNKNOWN-H03 | <a href="#">60006</a> | 2009-07-10 | O                 | F                | 4   | K+                |
| 3050592     | <a href="#">60032</a> | 2009-07-11 | O                 | F                | 10  | K+                |
| 3050556     | <a href="#">60008</a> | 2009-07-12 | O                 | F                | 11  | K+                |
| 3050491     | <a href="#">61029</a> | 2009-07-14 | O                 | F                | 15  | K                 |

1: O = observation af ringmærket adult; M = mærkning

2: M = han (Male); F = hun (Female)

3: K = kalenderår (voksne); D = dage (unger)

## Referencer

---

- <sup>1</sup> Falk, K., S. Møller & W.G. Mattox 2005. A long-term increase in eggshell thickness of Greenlandic Peregrine Falcons *Falco peregrinus tundrius*. *Science of the Total Environment*, 2006, 355 (1-3), 127-134.
- <sup>2</sup> Sørensen, P.B., K. Vorkamp, M. Thomsen, K. Falk & S. Møller. Persistent organic pollutants (POPs) in the Greenland environment - Long-term temporal changes and effects on eggs of a bird of prey. National Environmental Research Institute, Denmark. 126 pp. NERI Technical report no. 509, 2004.
- <sup>3</sup> Katrin Vorkamp, Marianne Thomsen, Søren Møller, Knud Falk, Peter B. Sørensen. Persistent organochlorine compounds in peregrine falcon (*Falco peregrinus*) eggs from South Greenland: Levels and temporal changes between 1986 and 2003. *Environment International*. 2008, 35(2), 336-341. doi:10.1016/j.envint.2008.08.008
- <sup>4</sup> Vorkamp, K., Thomsen, M., Falk, K., Leslie, H., Møller, S. & Sørensen, P.B. Temporal development of brominated flame retardants in peregrine falcon (*Falco peregrinus*) eggs from Southern Greenland (1986-2003). *Environmental Science and Technology* 2005, 39 (21), 8199-8206.
- <sup>5</sup> Dietz, R., Riget, F.F., Boertmann, D., Sonne, C., Olsen, M.T., Fjeldså, J., Falk, K., Kirkegaard, M., Egevang, C. Asmund, G., Wille, F. & Møller, S. 2006. Time Trends of Mercury in Feathers of West Greenland Birds of Prey During 1851-2003. *Environmental Science & Technology*. 2006, 40 (19), 5911-5916.
- <sup>6</sup> Falk, K. & S. Møller 1988. Status of the peregrine falcon *Falco peregrinus* in South Greenland: Population density and reproduction. - I: Cade, T.J., J.H. Enderson, C.G. Thelander & C.M. White (eds.) 1988. *Peregrine falcon populations: Their management and recovery*. - Proc. 1985 Peregrine Conf., Sacramento, The Peregrine Fund, Boise, Idaho.
- <sup>7</sup> White, C.M., Clum, N.J., Cade, T.C. & Hunt, W.G. 2002. *The Birds of North America*, No. 660.
- <sup>8</sup> Clum, N., Harrity, P. & Weck, H. 1996. Aging young Peregrines. Pp 37-63 i Cade, T.J., Enderson, J.H. & Linthicum, J. (eds): *Guide to Management of Peregrine Falcons at the Eyrie*. The Peregrine Fund.