

Når katastrofen rammer

Stedsproduktion efter en katastrofe:
Casestudie af oversvømmelser i Belgien 2021



Specialeafhandling	Efterår 2022	Roskilde Universitet
Camilla Nørregaard Mogensen		63318
Geografi		SK13453
Vejleder:		Lasse Martin Koefoed
Anslag:		163.153

Abstract

This paper seeks to explore how different geographical narratives and imaginaries are constructed and negotiated in place-making processes following a natural disaster. Due to climate change, places that are not prone to natural catastrophes now have to reconsider the risks and vulnerabilities of their societies. Especially, Europe has been a place where societies and nations have had resilience and capability to absorb events without too much stress. However extreme weather events are challenging this understanding of Europe as resilient and exposing vulnerabilities. In July 2021, Belgium was hit by massive floods which led to devastating destruction and casualties. This paper will, through a visual ethnographic fieldwork in Belgium, explore what geographic narratives are challenged or produced and how place is constructed as a consequence of a natural disaster. This paper will be working exploratively to discover how different methods, such as 'walk and talk' interviews and photo essays, can be used to produce knowledge about place-making processes. Ultimately, the paper concludes how there are four basic narratives that relate to natural disasters' influence on place-making processes. Within these narratives exist both collective narratives, but also different perspectives and understandings. These narratives and imaginaries have the ability to strengthen vulnerabilities in societies. Thus, it is important that other societies and nations learn from cases, such as the floods in Belgium, and rethink the geographical structures that are taken for granted.

Indholdsfortegnelse

Problemfelt	2
Problemformulering	5
Hvad er en katastrofe?	6
Katastrofe begreber	7
Typer af katastrofer	7
Case: Oversvømmelserne i Belgien 2021	9
Liège provinsen, Vallonien	11
State of the art	13
Teori	16
Sted og sense of place	17
Geografiske narrativer og forestillinger	18
Stedsproduktion og naturkatastrofer	21
Feltarbejde	25
Visuelt etnografisk feltstudie	25
Interviews	28
Semistrukturerede-narrative interviews	28
Ustrukturerede samtaler	30
Walk and talks	30
Visuelle metoder	32
Fortolknings- og analysestrategi	34
Katastrofen som stedsproducerende	35
<i>Grundfortælling 1: Katastrofen som tids-rumlige konfigurationer</i>	37
Den relationelle rumlighed	41
Det emotionelle sted	44
<i>Grundfortælling 2: Splittelse og samling</i>	46
Solidarité humaniste	46
Imaginære grænser	48
<i>Grundfortælling 3: Katastrofens potentiale</i>	51
Negativt og positivt potentiale	52
Katastrofens mobilitet	56
<i>Grundfortælling 4: Naturens egenskaber</i>	59
Naturen fra passiv til aktiv	59
Naturen som genstand for følelser	62
Hvad kan katastrofer lære os om sted?	65
Afrunding	70
Litteratur	71
Bilagsoversigt	76

Problemfelt

Naturkatastrofer og ekstremt vejr er langt fra en ny ting. Vi mennesker har altid skulle forholde os til vores omgivelser og tilpasse os og arbejde med dem for at sikre vores overlevelse. Vi står dog overfor en fremtid, hvor vi i højere grad skal forholde os til ekstremt vejr, samt de konsekvenser det kan have. Den globale middeltemperatur er siden år 1880 steget med 1,1 grader celsius (Mernild et al. 2019). Vi ser derfor en tydelig tendens til, at temperaturen er opadgående globalt, hvilket vil komme til at få konsekvenser for klimaet rundt om på kloden (IPCC 2022). I 2021 blev Europa ramt af den værste naturkatastrofe i nyere europæisk historie. Tyskland, Holland og Belgien blev d. 14. og 15. juli 2021 ramt af massive regnmængder som forårsagede store oversvømmelser, hvor flere hundrede mennesker mistede livet. Oversvømmelserne i Tyskland står alene som den dyreste enkeltstående katastrofe i 2021, med omkostninger på omkring 40 milliarder dollars, for de skader der blev på materiel og redningsarbejde (CRED 2022). Mange blev overrasket over de konsekvenser oversvømmelserne havde på ellers industrialiserede lande (Fekete & Sandholz 2021). Dette har været med til at cementere alvorligheden af de klimaforandringer verden potentielt kan stå overfor. Selvom det ikke er til at sige at disse oversvømmelser, var forårsaget af klimaforandringer, så er det imidlertid bevist at de blev forværret af dem (IPCC 2022). Naturkatastrofer som følge af ekstreme vejrfænomener er noget, der vil blive set hyppigere på globalt plan og derved noget vi i bredere forstand skal forberede os på. For at kunne forberede sig, er det således vigtigt at forstå de menneskelige processer og konsekvenser, der finder sted som følge af katastrofer. Netop dette vil specialet her grave dybere i.

Europa har i en længere periode ikke været forbundet med katastrofale hændelser, da de europæiske lande har haft kapacitet til at absorbere farlige hændelser og haft ressourcer til at forebygge, samt genopbygge. Den seneste tid har dog vist at denne forestilling om et sikkert Europa ikke længere holder ved (Witt et al. 2022). Både en global pandemi, og senest krig indenfor Europas grænser, har været med til at udfordre de geografiske fortællinger, der har hersket om verdens struktur ud fra et eurocentrisk billede. Klimaforandringer og deres medfølgende ekstreme vejrbegebenheder er ligeledes med til at skabe en ny europæisk stedsfortælling. Europa skal i højere grad end tidligere forvente katastrofer (Ibid.). Der vil derfor i dette speciale blive undersøgt, hvordan naturkatastrofer kan være med til at reproducere steder og hvilke konsekvenser det kan have for, hvordan mennesker organiserer sig i rum. Dette vil blive gjort igennem en stedsanalyse, hvor der bliver taget udgangspunkt i oversvømmelserne fra Belgien som

case. Steder har stor betydning for identitetsskabelse og udgør arenaen for sociale relationer og praksis (Anderson 2015). Igennem forståelsen af steder som konstrueret af en samling af narrativer og fortællinger, vil der blive præsenteret, hvordan en naturkatastrofe kan være med til på ny at konstruere og dekonstruere steders narrativer. Sted fungerer derfor som et væsentligt kernebegreb i dette speciale, da det skal hjælpe os med at forstå menneskers organisering i rum, samt hvordan dette ændres som konsekvens af en katastrofe.

Der findes et bredt katalog af forskning i naturkatastrofer, samt hvordan de relaterer sig til rumlige processer. Thomas Puleo undersøger bl.a., hvordan jordskælvet i Haiti i 2010 gav nye muligheder for udvikling og hvordan gadekunst, blev en måde at styrke både subjektive og kollektive identiteter og sammenhold (Puleo 2014). Ligeledes har Timothy Haney undersøgt, hvordan oplevelsen af en naturkatastrofe er med til at påvirke personers opfattelse af deres omgivelser og tage beslutninger om at flytte som konsekvens af subjektive risikovurderinger (Haney 2019). Litteraturen er derfor enige om, at katastrofale begivenheder har konsekvenser, der udmønter sig rumligt på forskellige vis. Det er derfor interessant at undersøge, hvordan steder bliver påvirket af naturkatastrofer. Da oversvømmelserne i Belgien er en foreløbig ny hændelse, findes der en begrænset mængde litteratur omkring netop denne hændelse. Specialet er derved med til at afdække et kvalitativt videnshul ift. sociale og subjektive perspektiver på denne katastrofe.

Igennem et visuelt etnografisk feltstudie indsamlede jeg empiri fra Liège provinsen i Belgien, for at styrke specialets problemstilling gennem førstehåndsviden omkring de stedslige processer, der skabes som konsekvens af en naturkatastrofe. Feltarbejdet blev udført med fokus på at få mere viden om berørte personers opfattelse af, hvordan oversvømmelserne har haft indflydelse på deres oplevelse af stederne omkring dem. Empirien er derved bestående både af interviews med informanter, samt billedserier kaldet fotoessays, der vil understøtte informanternes perspektiver omkring stedslige processer. Følgende vil derfor være en kvalitativ undersøgelse af en specifik kontekst, som kan bruges til at sige noget generelt om hvilke narrativer og fortællinger, der bliver essentielle, udfordret eller skabt i produktionen af sted. Belgien bruges derfor som konkret eksempel på den indflydelse geografiske narrativer kan have på opfattelsen af verden omkring os. Dette gøres med formålet at opbygge viden om, hvordan geografiske narrativer kan være med til at skabe en sårbarhed overfor farlige hændelser. Dette understreger, hvor vigtigt det er, at vi tager ved lære af de hændelser, som allerede foregår og begynder at forberede os på en potentiel fremtid. Klimaforandringerne kommer til at ramme os alle og det

er derfor essentielt at have viden om, hvordan ekstreme vejrbegebenheder påvirker, samt hvordan vi reagerer på vores omgivelser, både lokalt og globalt.

Dette leder til følgende problemformulering:

Problemformulering

- *Hvordan er naturkatastrofer med til at producere sted og hvilke konsekvenser har det?*



Billede 1: Forstærkning af flodkanten langs Maas floden, Liège (Feltbillede).

Hvad er en katastrofe?

Naturkatastrofer er en af de største grunde til, at mennesker flytter sig. Opgørelser viser, at naturkatastrofer dræber 90.000 mennesker og påvirker cirka 160 millioner årligt på verdensplan (Manawadu & Wijeratne 2022).

FN definerer katastrofer således:

“A serious disruption of the functioning of a community or a society at any scale due to hazardous events interacting with conditions of exposure, vulnerability and capacity, leading to one or more of the following: human, material, economic and environmental losses and impacts.” (UNDRR 2022a).

Definitionen på en katastrofe er derfor langt fra noget, der kan forstås som *naturligt*, selvom der er tale om en *naturkatastrofe*. FN's definition viser, at katastrofer sker ved “en alvorlig forstyrrelse af et samfunds funktion”. For at blive kategoriseret ‘katastrofe’, er det derfor et krav for en begivenhed, at der er en interaktion med mennesker eller deres opbyggede samfundsstrukturer (Coppola 2020). Ved naturkatastrofer er det derfor ikke fordi selve katastrofen er naturlig, men fordi katastrofen sker på baggrund af naturlige processer og farer (UNDRR 2022b).

En anden definition givet af Centre for Research on the Epidemiology of Disasters (CRED) tydeliggør et andet aspekt, som er essentielt når man skal forstå katastrofer:

“[...] a situation or event that overwhelms local capacity, necessitating a request at the national or international level for external assistance; an unforeseen and often sudden event that causes great damage, destruction and human suffering” (CRED 2022:8).

Det er vigtigt, at der skelnes mellem begivenheder og katastrofer. Ikke alle begivenheder ender med at blive kategoriseret som en katastrofe. Hvis et samfunds kapacitet for at handle ikke bliver overvældet, er der tale om en begivenhed; ikke en katastrofe. Der kan være forskel i skala, da en lokal katastrofe ikke behøver at blive en national katastrofe. I tilfælde, hvor en eller flere stater ikke kan håndtere konsekvenserne er der tale om en international katastrofe. Her kan hjælp fra internationale enheder og nødhjælpsorganisationer være påkrævet (Coppola 2020).

Katastrofe begreber

I arbejdet med katastrofer er begreberne *fare*, *risiko* og *sårbarhed*, essentielle at forstå. Fare indebærer begivenheder eller fysiske betingelser, som har *potentiale* til at forårsage ulykker, skader på personer, bygninger, infrastruktur mm. Vi er konstant omringet af fare og potentialet for ødelæggelse, men som nævnt ovenfor kræver det interaktion med menneskelige samfund og manglende kapacitet for at blive kategoriseret som en katastrofe (Coppola 2020).

Risiko er ligeledes noget vi er omringet af på daglig basis og som vi bevidst eller underbevidst tager højde for, når vi tager beslutninger i vores hverdag. Ved katastroferisici, er der oftest tale om uheldige eller ulykkelige konsekvenser af en situation (Ibid.). Katastroferisici kan derfor forstås som sandsynligheden for tab af menneskeliv, personskader eller materielle ødelæggelser som konsekvens af en farlig hændelse eller katastrofe. Risiciene udgøres af frekvensen og alvorligheden af den farlige hændelse, hvor mange mennesker, der bliver påvirket, samt den generelle sårbarhed overfor sådanne hændelser (UNDRR 2022b).

Sårbarhed forstås ud fra de konsekvenser en farlig begivenhed kan medføre. Man kan forstå sårbarhed som den menneskelige komponent til en katastrofe. Sårbarhed bygger på sociale, fysiske, økonomiske og miljømæssige faktorer, der er medbestemmende for, hvor modtageligt et individ, en gruppe eller et samfund er overfor disse konsekvenser. Niveauer af sårbarhed er med til at forklare, hvorfor nogle begivenheder bliver til katastrofer, mens andre, der fremgår lige så slemme, ikke gør (UNDRR 2022c). Sårbarhed er muligt at mindske ved at opbygge kapacitet og resiliens. Dette kan opnås ved at bygge konstruktioner, der kan modstå katastrofer, sørge for at øge vækst i samfund og efterstræbe lighed (Coppola 2020).

Typer af katastrofer

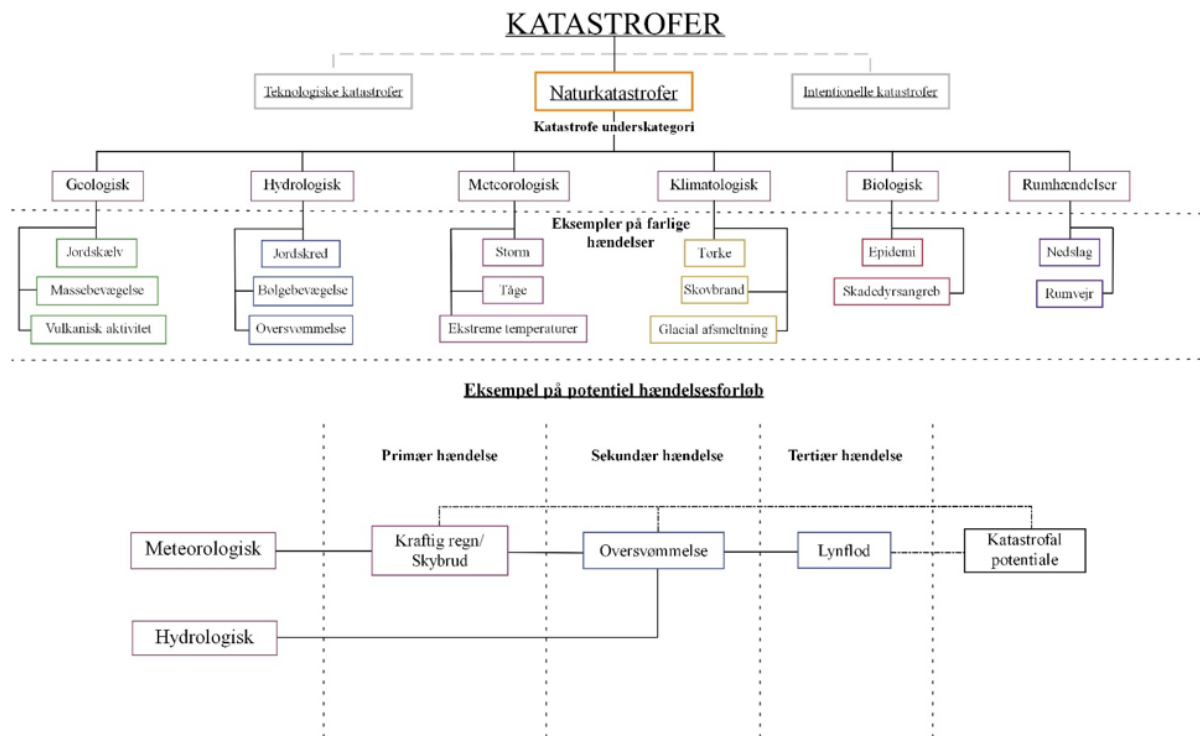
Der findes forskellige måder, hvorpå farer og katastrofer kan kategoriseres. Dette afsnit vil afdække, hvordan dette speciale forstår de mange underkategorier. Denne inddeling bygger på kategorisering foretaget af CRED (CRED 2009) samt bogen *Introduction to International Disaster Management* af Damon P. Coppola (Coppola 2020).

Fare og katastrofer inddeles i tre overordnede kategorier, hvori der findes en bredde af underkategorier af hændelser. De overordnede kategorier er naturlige, teknologiske og intentionelle farer. *De naturlige farer* er betinget af naturlige processer i geologien, klimaet eller bosættelsesmønstre. Det er oftest disse typer af farer en stat beskæftiger sig med ift. at mindske risikoen

for en ødelæggende hændelse (Coppola 2020). *Teknologiske farer* forbindes med menneskeskabte omstændigheder. Det er begivenheder, der hænger sammen med et nedbrud eller fejl i teknologien fx. inden for transportindustrien (Ibid.). Den sidste kategori er *de intentionelle farer*, som indebærer konsekvenserne af bevidste beslutninger taget af mennesker. Det indebærer bl.a. krig og har altid været en del af menneskets historie (Ibid.). Nogle hændelser er svære at placere i en enkelt kategori, da mange farer eksisterer i sammenspil og er gensidigt afhængige af hinanden. I specialet tager jeg udgangspunkt i de naturlige farer og katastrofer, da det er hændelser, som mennesker har meget lidt kontrol over, men som altid har haft stor betydning for vores levevis.

Når potentielle farer bliver reelle katastrofer, vil der typisk opstå sekundære og tertiære fare som en direkte konsekvens af den primære fare. Disse kan i nogle tilfælde forårsage en endnu større katastrofe end den primære. Dette ses typisk ved jordskælv, der udløser tsunami varsel. I nogle tilfælde forbliver det udelukkende et varsel og derved en potentiel fare, men i andre tilfælde kan en tsunami være endnu mere ødelæggende end det primære jordskælv og derved medføre en langt større katastrofe (Ibid.).

Kategorien *naturlige fare* inddeles i en række underkategorier, der dækker over typer af hændelser; geologiske, meteorologiske, klimatologiske, hydrologiske, biologiske og rumhændelser (CRED 2009). Figur 1 viser en oversigt over de forskellige underkategorier og deres potentielle hændelser.



Figur 1: Katastrofer og deres potentielle fare.

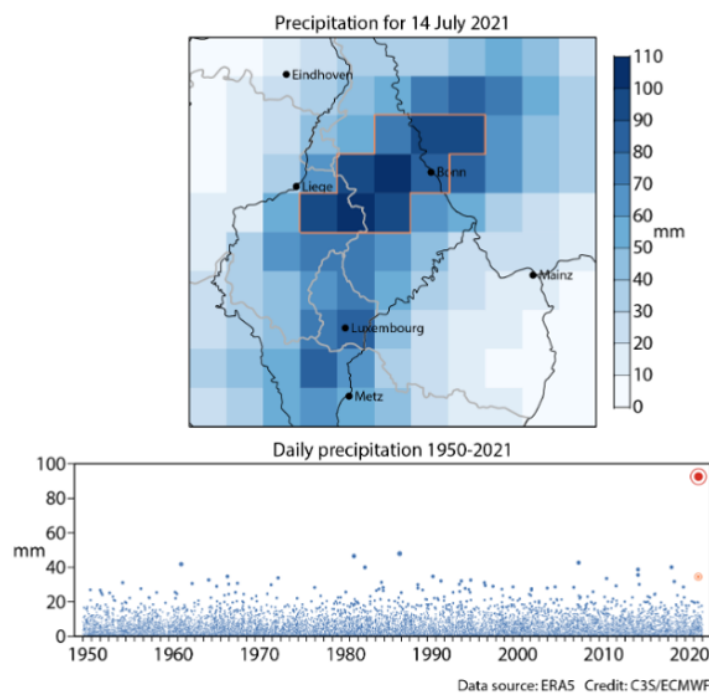
Figur 1 viser, hvordan der i et hændelsesforløb kan indgå flere forskellige typer af fare, hvorfor det kan være svært at identificere den primære og sekundære hændelse. Figuren illustrerer, ligeledes hver enkelt hændelse har et potentiale for at udvikle sig til en katastrofe. Et samfund kan være resiliente overfor den primære hændelse, men grundet specifikke omstændigheder, kan et skybrud udvikle sig til en lynflod, som kan have vitale konsekvenser for et samfund og derved forårsage en katastrofe. Oversvømmelserne i Belgien er et tydeligt eksempel på, hvordan en farlig begivenhed kan udvikle sig til en katastrofe og er derfor valgt som dette speciales case.

Case: Oversvømmelserne i Belgien 2021

Fra d. 13. til d. 17. juli 2021 oplevede Tyskland, Belgien og Holland nogle af de værste oversvømmelser i nyere tid i Europa, som efterfølgende spredte sig til Syd- og Østeuropa. Det er en region, som grundet placering, topografi og vejrforhold er vant til oversvømmelser på regelmæssig basis. Hvad kom som en overraskelse for de fleste var omfanget af katastrofen samt de tragiske udfald det fik. I Tyskland er der registreret 184 dødsfald og i Belgien 39 dødsfald direkte forårsaget af oversvømmelserne (Apel et al. 2022). Derudover er flere hundrede tusinde

husstande i Holland, Belgien og Tyskland både direkte og indirekte påvirket af de voldsomme vandmængder (Zeit 2021).

Den 12. juli gik det nordatlantiske lavtryk 'Bernd' i land i Frankrig med retning mod Central-europa. Da lavtrykket nåede Tyskland, blev det bremset af en nordøstlig luftstrøm, der medbragte varm luft fra Østersøen (Dietze et al. 2022). Mødet mellem de to luftstrømme resulterede i, at lavtrykket mistede fart og blev over samme region i længere tid. Luftstrømmen tilførte varm og vandholdig luft til lavtrykket, hvilket forårsagede kraftige og rekordhøje nedbørsmængder over regionen (Copernicus 2022). D. 14. juli faldt der flere steder nedbør mellem 90-157 mm.. Der faldt derved mere end, hvad der svarer til en måneds regn i Danmark i løbet af en enkelt dag (DMI 2022).



Figur 2: Nedbør for den 14. juli 2021. Det orange område illustrerer arealet som den nederste model referer til. Den nederste model viser den gennemsnitlige mængde af regn i området hver dag fra d. 1. januar 1950 til d. 31. december 2021, hvor d. 13. juli er cirkuleret med orange og d. 14. juli er en rød cirkel (Copernicus 2022).

Figur 2 viser nedbørsraten i grænselandet mellem Belgien og Tyskland for d. 14. juli 2021. Ud fra denne figur kan vi se, at nedbøren, der faldt d. 14. juli, ikke bare var over det generelle gennemsnit for dette afgrænsede område, men markant højere end normalen (Copernicus 2022).

Yderligere havde det, forinden lavtrykket passeret regionen, ligeledes regnet markant. Jorden havde derfor i forvejen høj vandmætning og havde svært ved at optage mere vand (Dietze et al. 2022). Den samlede mængde regn for de første 12 dage af juli måned, havde i sig selv været

usædvanlig høj og forårsagede stor flodafstrømning. Vandet kunne ikke længere holdes i jorden og floderne gik derfor over deres breder (Copernicus 2022). Floderne havde ikke kapaciteten til at holde på de mængder af nedbør, hvilket derfor resulterede i oversvømmelser (sekundær) og som medførte lynfloder (tertiær) igennem beboelsesområder grundet manglende sted for tilstrømning (figur 1). Alle hændelserne havde potentiale for katastrofer i sig selv, men i kombination samt indledende faktorer gjorde, at det resulterede i en af de største katastrofer i Europa i nyere tid.

Liège provinsen, Vallonien

Flere provinser i Belgien blev ramt hårdt af de voldsomme oversvømmelser, men Liège provinsen blev ramt særligt hårdt. Liège provinsen ligger i den belgiske region Vallonien, hvor Liège er den største by. Den ligger i grænselandet til Ardennerne og er derfor kendetegnet med dale, bakker og mange floder, samt overgangen fra bakke- til bjerglandskab. Floden Maas løber igennem Liège by og forgrener sig ud i området som mindre floder, hvor mange af de byer som blev hårdest ramt, ligger langs.



Billede 2: Kirke i Trooz, hvor man tydeligt kan se vandets maksimale højde. Man kan stadig på flere bygninger se hvor vandstanden gik til og hvordan fugten i bygningerne stadig holder ved. Kirken er endnu ikke i brug, men fungerer som mødested for frivillige, der stadig kommer til området og hjælper med oprydning og renoveringsarbejde (Feltbillede).

Der blev foretaget en kategorisering af de byer, som blev ramt af vandmængderne. I alt 209 byer blev fordelt på tre niveauer; kategori 1 (10), 2 (28) og 3 (181). Kategori 1 dækker over de

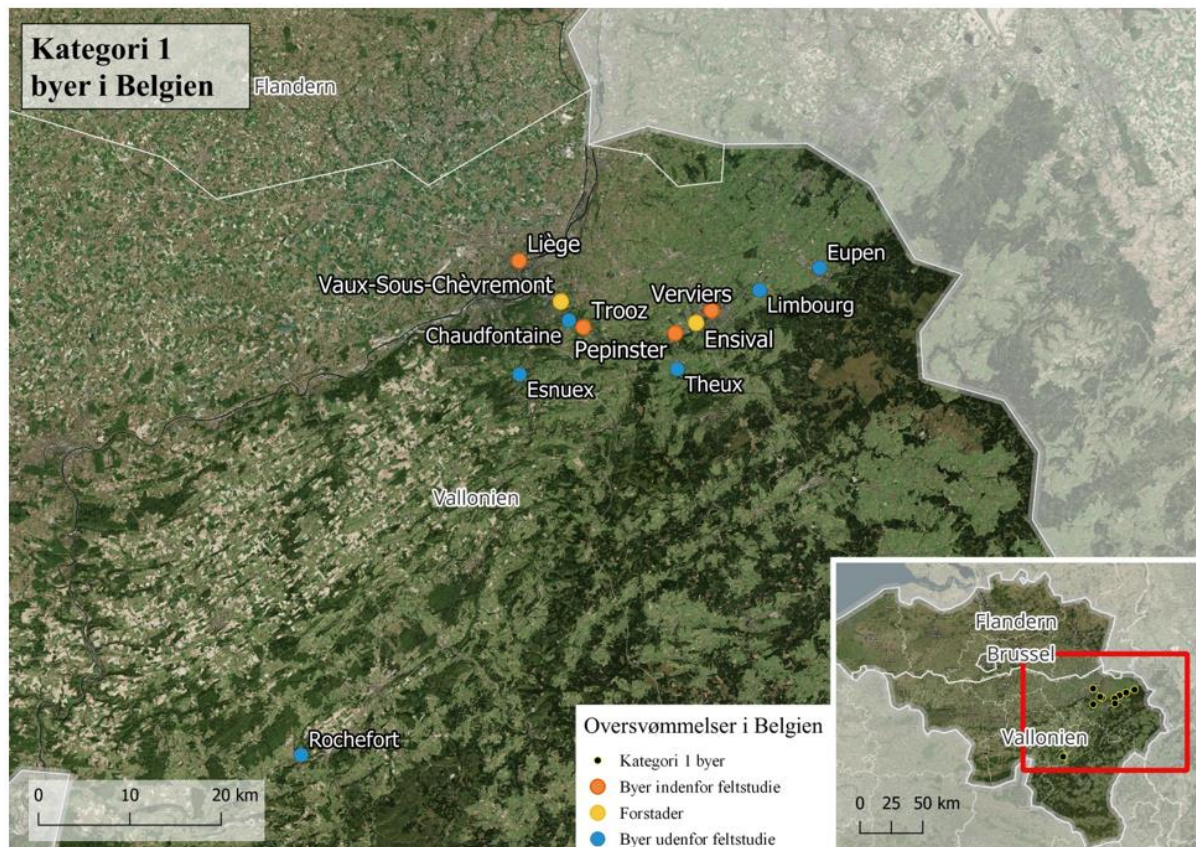
byer hårdeste ramte byer; Chaudfontaine, Liège, Rochefort, Verviers, Trooz, Pepinster, Esneux, Thoux, Eupen og Limbourg. Denne kategorisering blev brugt til at vurdere, hvor der var størst brug for hjælp og dernæst til at fordele pengebeløb til byernes administration. Den eneste by i kategori 1, som ikke ligger i Liège provinsen er byen Rochefort og hvilket tydeliggør de katastrofale konsekvenser oversvømmelserne havde for Liège Provinsen (Røde Kors Belgien, bilag 1).



Billede 3: Varehus i Chênée, Liège. Et år senere ses ødelæggelserne stadig tydeligt i bybilledet i Liège (Feltbillede).

Liège provinsen har været betydeligt hårdere ramt end andre områder i Belgien og er af denne grund valgt som case for dette speciale. Mange af de mindre byer uden for Liège er hjemsted for familier og individer, som i forvejen er dårligt stillet i samfundet. Oversvømmelserne har forværret situationen og skabt større ulighed i befolkningen, samt presset de fleste både økonomisk og psykisk (bilag 1). Et år senere er områderne stadig påvirket og man ser stadig konsekvenserne fra oversvømmelserne hver dag. Mange huse er ved at blive renoveret, mens nogle stadig venter på forsikringen, så de kan komme i gang, og hvor andre er nødsaget til at bo i sundhedsskadelige huse, fordi de ikke havde en forsikring inden oversvømmelserne og derfor ikke har råd til at finde et andet sted at bo (Ibid.). I forbindelse med feltarbejdet til dette speciale

besøgte jeg byerne Trooz, Chaufontaine (Vaux-sous-Chevremont¹), Pepinster, Verviers (Ensival²) og Liège (Angleur og Chénée³) - fem af de hårdst ramte byer i Belgien (kort 1).



Kort 1: Kategori 1 byer i Belgien.

State of the art

Katastrofer har til alle tider vakt stor interesse i vores samfund, så man kunne forudse næste hændelse. Derfor er der et stort bagkatalog af litteratur, som tager udgangspunkt i katastrofer og farlige hændelser. Således indskriver dette speciale sig i en lang og gennemarbejdet akademisk tradition. Følgende afsnit vil kort opridse dele af den akademiske litteratur omhandlende katastrofer og de overordnede temaer i forskningen.

¹ By i Chaufontaine kommune

² Bydel i Verviers

³ Bydele i Liège

I antologien *Disaster Research* af Rasmus Dahlberg, Olivier Rubin og Morten Thanning Vendelø (eds.) skabes der et overblik over de multidisciplinære og internationale perspektiver katastrofeforskning indebærer samt, hvordan forskningen indenfor socialvidenskaben kan tilgå katastrofer på forskellige måder. De fire grupperinger, de inddeler litteraturen i, er som følger: De brede perspektiver, sociale og kulturelle perspektiver, organisatoriske perspektiver og interventions perspektiver. Det er vigtigt at pointere, at deres antologi ikke giver et fuldt billede over al forskning, der er lavet, og der vil kunne tilføjes andre kategorier og tilgange. Deres opdeling giver dog et godt billede af det arbejde, der bliver foretaget inden for det samfundsvidenskabelige og humanistiske felt (Dahlberg et al. 2015).

De brede perspektiver bygger på forskning med fokus på historiske og teologiske aspekter af katastrofer. Via historiske metoder kan man analysere katastrofer som katalysatorer for forandring i vores samfund gennem tiden, samt på en ny måde at få adgang til information om personers hverdagsliv, som ellers var utilgængelig. De brede perspektiver i forskningen er derfor essentielle til den forståelse, vi har om katastrofer og hvad vi kan lære af dem (Ibid.). Jeg vil her gerne fremhæve bogen *Katastrofer og hvad de kan lære os om os selv* (2021) af Kristian Lauta. Lauta tager læseren igennem katastrofer gennem tiden og bruger eksempler til at diskutere, hvad de gør ved os og vores samfund. Lauta argumenterer, at katastrofer kan være med til at belyse nogle af de essentielle processer bag værdiskabelse, samfundsstrukturer og vores relationer til hinanden og at vi ved at forstå historiske, såvel som nutidige katastrofer, kan lære meget om os selv som mennesker (Lauta 2021).

De sociale og kulturelle perspektiver dækker over tilgange i den sociokulturelle forskning. Dette kan rangere fra kulturstudier til politik og justits. Disse studier har typisk det tilfælles, at de tager udgangspunkt specifikke cases. Der er dog meget variation i, hvilken tilgang, der bliver brugt alt efter, hvilken disciplin der er tale om. Det er derfor en kategori, som favner meget bredt (Dahlberg et al. 2015). Indenfor denne kategori findes Birgitte Stegers artikel *Solidarity and Distinction through Practices of Cleanliness in Tsunami Evacuation Shelters in Yamada* (2015), som bygger på etnografisk arbejde på krisecentre i Yamada regionen i Japan efter det store jordskælv og tsunami i 2011 (Steger 2015). I dette studie finder hun, at selvom katastrofen i starten var en samlende faktor på krisecenteret, hvor alle var i samme position, så begyndte trangen til orden og struktur at få mere og mere indflydelse. Renlighed blev et symbol på social orden og status på krisecentrene, samt de normative kønsroller blev forstærket af katastrofen og pålagde ekstra pres og skam på ofrene (Ibid.).

De organisatoriske perspektiver beskæftiger sig med organisationsteori og hvordan det kan implementeres på forskellig skala, når man taler om katastrofer (Dahlberg et al. 2015). *Dismantling boundaries between citizen volunteers and emergency authorities – Cocreating emergency response in Denmark* (2022) af Laurits Rauer Nielsen undersøger, hvordan man ved stormfloden ved Jyllinge så det særlige fænomen, hvor det nationale beredskab blev understøttet af frivillige som en del af katastrofeberedskabet for at få vandmængderne under kontrol. Dette studie viser, at det er muligt at involvere civilbefolkningen i organisatoriske processer, når det kommer til katastrofeberedskab (Nielsen 2022).

Interventionsperspektiverne beskæftiger sig med forskning, som bidrager med indsigt i nye innovationer, der kan være med til at forbedre den praksis, der efterfølger en katastrofe (Dahlberg et al. 2015). I artiklen *A Second Tsunami? The Ethics of Coming into Communities following Disaster* (2010), beskriver Citraningtyas et al. vigtigheden af de etiske overvejelser, der skal være fra de organisationer, der yder nødhjælp. Ofte kan der være tale om en “sekundær tsunami” som følge af de mange nødhjælpsorganisationer og andre aktører, der strømmer til et katastroferamt område, at det kan være yderligere lammende for et samfund. De efterspørger derfor ekstra refleksion fra aktører og at lokalsamfundet i så vidt det er muligt bliver inddraget i beslutninger om deres eget område, som en måde at forbedre nødhjælpsprocesserne på (Citraningtyas et al. 2010).

Da oversvømmelserne i Belgien i skrivende stund er en nylig hændelse, betyder det også, at der endnu ikke er meget akademisk litteratur at finde herom. Den litteratur, der er skrevet, lægger sig i særdeleshed i grupperingen omkring intervention og forbedring af disaster-risk management. I artiklen *Brief communication: Impact forecasting could substantially improve the emergency management of deadly floods: case study July 2021 floods in Germany* (2022) skriver Heiko Apel et al., hvordan man ved brug af hydrodynamiske modeller bedre kan forudsige, hvor stor effekt en given hændelse vil have på lokale områder. Det kan være svært at forudsige hvor og hvor stor påvirkningen vil være, når der er tale om oversvømmelser. Apel et al. argumenterer for, at man ved brug af simple hydrodynamiske modeller kan få øget lokal viden og mindske fatale udfald (Apel et al. 2022).

En sidste artikel er interessant at nævne i forbindelse med oversvømmelserne i 2021, men som berører et forskningsfelt udenfor Dahlberg, Rubin & Vendelø's gruppering. I artiklen *More than heavy rain turning into fast-flowing water – a landscape perspective on the 2021 Eifel*

floods undersøger Michael Dietze et al. oversvømmelserne i 2021 ud fra et landskabsperspektiv. De belyser, hvordan landskabet også spillede en rolle i hvorfor oversvømmelserne blev så voldsomme. Derudover argumenterer de for, at bæredygtigt jordbrug i fremtiden kan mindske potentiel ødelæggelse (Dietze et al. 2022). Denne artikel beskæftiger sig derfor med et område, som er helt essentielt, når vi taler om naturkatastrofer ud fra et geografisk perspektiv og jeg mener derfor ikke, at landskabsperspektivet kan udelukkes fra et state of the art.

Specialet placerer sig i tilgangen de sociale og kulturelle perspektiver, da der bliver arbejdet aktivt med det subjektive forhold og produktion af sted, samt hvordan det bliver påvirket af en farlig hændelse. De sociale og kulturelle forhold er i fokus og der vil blive taget udgangspunkt i etnografiske metoder. Den forskning, der på nuværende tidspunkt er publiceret omkring oversvømmelserne, har nogle fællestræk. Det første er, at der er en mangel på den subjektive fortælling. Anden forskning tager udgangspunkt i fysiske elementer eller hvordan det generelle organisatoriske eller tekniske system kan forbedres, så man kan forhindre noget lignende. Uden tvivl er der forskning på vej, som tager subjektets og individets perspektiv op, men på nuværende tidspunkt falder dette speciale ind i et forskningshul omkring oversvømmelserne i 2021 og bidrager derfor med et kvalitativt perspektiv frem for kvantitativt. Den anden ting artiklerne har tilfælles er, at de primært har fokus på Tyskland og de katastrofale ødelæggelser og konsekvenser, der var der. Her vil specialet afvige og tage udgangspunkt i Belgien. Dette gøres bl.a. for at skabe et større vidensperspektiv på oversvømmelserne og deres konsekvenser for befolkninger i hele den ramte region. Specialet kommer derfor til at bygge videre på et stort bagkatalog af forskning inden for katastrofefeltet, men også udvide perspektiverne omkring en konkret case.

Teori

I følgende afsnit vil jeg præsentere teoretiske perspektiver omkring *sted* og *geografiske forestillinger*. Der vil blive taget udgangspunkt i forståelsen om sted som en samling af narrativer og fortællinger, samt steders konstruerende faktorer og hvordan sted har betydning for den måde man som individ eller kollektiv forstår verden omkring sig. Yderligere vil naturbegrebet blive præsenteret, samt hvordan forholdet til naturen har indflydelse på, hvordan vi organiserer os i rum. Disse teoretiske perspektiver vil danne grundlag for den senere analyse.

Sted og sense of place

Nogle af de væsentligste begreber indenfor geografin er begreberne *rum* (space) og *sted* (place). For at forstå, hvilken effekt naturkatastrofer kan have på individers tilhørsforhold, deres forståelse af det sted de bor, bliver vi nødt til at have en forståelse af hvad sted og sense of place er.

“In the lived world we cannot escape places; they are all around us, making up the fabric of our cultural life [...] just as we cannot step out of time, we cannot extricate ourselves away from the vast materialities and meanings associated with place” (Anderson 2015:51).

Sted er et komplekst begreb, som i mange år er blevet forstået i form af et mosaikbillede - steder blev set som afgrænsede, singulære og distinktive og derved udviklede sig separat fra andre steder. I dag bliver steder i højere grad forstået som relationelle, da der i takt med globaliseringen kom en opmærksomhed på den indbyrdes forbundethed, der opstår mellem steder igennem flows af både mennesker og handelsvare. Steder ses derfor nu som både unikke, men også forbundet (Castree 2009).

Sted forstås ud fra tre hovedkomponenter: den geografiske lokation, de materielle omgivelser og sense of place (Cresswell 2009). *Lokaliteten* refererer til det specifikke geografiske punkt, som forklares ud fra koordinater og hvorfra man kan foretage målinger til og fra andre steder. *De materielle omgivelser* beskriver rammen, som indeholder sociale relationer. *Sense of place* er de emotionelle forhold og betydninger et sted kan indeholde for et individ eller en gruppe (Ibid.). Et yderligere vigtigt aspekt til steder er, at de bliver praktiseret. Steder bliver konstitueret igennem de handlinger, der bliver foretaget og giver dem mening. Individer og grupper har hver især en magt til at ændre, skabe og nedbryde steder (Anderson 2015).

“Whatever kinds of places are constructed they are never truly finished and always open to question and transformation.” (Cresswell 2009:174)

Steder er dermed i konstant udvikling og forandring, baseret på de handlinger, som hele tiden finder sted. Vi er alle sammen med til at påvirke og forme de steder vi befinder os, om end det så kun er i en lille skala.

Steder adskiller sig fra rum ved at blive tillagt mening fra personer. Rum kan være abstrakte områder, der omringer steder, hvor steder er lommer i rum, som er blevet inddraget i kulturelle

betydninger og praksisser (Anderson 2015). Sense of place er derfor helt essentielt i forståelsen af sted. Steder spiller en stor rolle i identitetsskabelse og vores tilhørsforhold dertil kan have stor betydning for vores forståelse af hvem vi er som personer. Det kan være forskellige ting, som knytter os til steder; det sted vi er vokset op, religiøse eller kulturelle begivenheder, som er markeret med et mindesmærke m.fl. (Ibid.). Individ og sted er gensidigt afhængigt, hvor individet både er med til at præge stedet, men stedet er også med til at præge individet (Ibid.).

I dette speciale arbejder jeg ud fra en forståelse af steder som dynamiske, hvor tid, oplevelser og erfaringer spiller en afgørende rolle ift. konstruktionen af sted.

“Places are not by definition bounded areas with fixed boundaries (even if boundary construction does occur) but specific, unique moments of social relations and social experiences, where some of these relations and experiences are constituted within what we happen to define for that moment as the place itself while others are based on far larger scales and connect the place to other places.” (Simonsen 2008:16).

Steder er dynamiske sociale konstruktioner, som bliver skabt i en interaktion mellem det lokale og globale. Kort sagt er sted bindeleddet mellem social praksis og sociale relationer, som over tid udvikler sig til en sammenvævning af netværk, der konstant oplever udvikling gennem fornyelse og forfald. Forskellen på at se steder som dynamiske frem for statiske, ligger bl.a. i, at sted bliver tilegnet en passiv karakter fremfor at være konstruktiv og progressiv, hvor tid er det dynamiske (Simonsen 2008). Denne forståelse af sted bliver hurtigt unuanceret og binær. Tid spiller en vigtig rolle i udviklingen af sted, hvor både fortid, nutid og fremtid er til stede i produktionen af både rum og sted.

Geografiske narrativer og forestillinger

Narrativer og fortællinger er essentielle komponenter, der giver rum mening og skaber sted og forståelsen heraf. Meget af den geografi som vi beskæftiger os med, både akademisk og i hverdagen, tager udgangspunkt i vores egne forestillinger om steder. Vi bærer alle rundt på nogle mentale billeder af verden og af vores omgivelser, som udgør det mentale kort vi bruger til at navigere vores tilstedeværelse. Det kan være forestillinger om det lokale over for det globale, fortællingen om verden opdelt i Nord og Syd, Øst og Vest, udviklede og ikke udviklede lande - alt sammen måder, hvorpå vi forstår verden omkring os og hvordan den er opbygget (Massey 2006). Steder kan derfor forstås som opbygget af forskellige narrativer, der både tillægger steder værdi, men også er med til at konstruere sted igennem en organisering af vores minder og

erfaringer i det sociale rum (Simonsen 2005). Narrativer kan ses som særligt intersubjektive i skabelsen af identitet, hvor delingen af narrativer og fortællinger er med til at skabe en fælles identitet og kollektiv forståelse af både tid og sted. De narrative interaktioner er derfor essentielle i skabelsen af kulturelle fællesskaber:

“A broad definition might state, then, that we make sense of our experiences and the world and develop a sense of self through the narrative interpretation of our lives.” (Russell 2018:209).

Byen og stedet kan forstås som en samling af narrativer og fortællinger, der er med til at konstruere omgivelserne omkring os. Narrativer er med til at gøre steder beboelige eller tillidsvækkende og tillægger dem usynlige betydninger, som har indvirkning på hvordan steder opfattes. Der kan samtidigt være mange forskellige narrativer omkring et sted, hvilket giver steder en mangfoldighed af betydninger og fortolkninger, som på har indflydelse på konstruktionen af stedet. Forskellige aktører har hver deres fortællinger, som skaber diverse sociale og rumlige kontekster. Der opstår derved en myriade af fortællinger, omkring det samme sted (Simonsen 2005).

Narrativer er i deres kerne tids-rumlige. Som nævnt ovenfor, er *tid* en vigtig faktor for produktionen af sted. Narrativer indeholder muligheden for at danne en meningsfuld betydning mellem fortid, nutid og fremtid, hvor både individuelle og kollektive *minder*, *opmærksomhed* og *intentioner* repræsenterer de tidslige aspekter i stedsidentitet (Russell 2018). Disse tre begreber skal forstås i sammenspil med hinanden, hvor minder bliver organiseret og fremhævet gennem opmærksomhed og intention fra nutiden mod fremtiden. *Den kollektive hukommelse* manifesterer sig ofte stedsligt gennem mindesmærker, monumenter mm., hvor narrativer bliver fremhævet med en intention om at skabe en bestemt fortælling omkring sted mens andre bliver glemt (Simonsen 2008). Ligesom mangfoldigheden af fortællinger omkring et sted, findes der ligeledes en tidslig mangfoldighed, hvor der opleves at være mange forskellige minder og forventninger tilknyttet et sted. Tidsligheden spiller også ind på forskellig skala: fra hverdagslivets cyklus til de større historiske fortællinger (Simonsen 2005).

Ligeledes er narrativets *rumlighed* vigtig at forstå. Sociale praksisser tillægger steder betydning og bliver forbundet med minder og følelser og hvorfor der kan opstå forskellige og skiftende relationer til steder (Ibid.). Narrativer skaber ligeledes adskillelse og afgrænsning. Igennem fortællinger skabes grænser - ikke *i* rum, men som en produktion *af* rum. Fortællinger indskriver begivenheder og hændelser ind i et rum og er derved med til at producere et narrativt sted.

Grænser og broer er derfor begreber som både signalerer forskellighed og forbindelse mellem narrative steder. Selvom broer og grænser på sin vis virker som modsætninger, så antyder op-sætningen af grænser alligevel en form for relation til det udenforstående eller det "fremmede" (Ibid.).

Når man beskæftiger sig med geografiske narrativer, er *geografiske forestillinger* essentielt (geographical imaginaries). Både geografer som David Harvey, Derek Gregory og sociolog Edward Said har arbejdet med begrebet om geografiske forestillinger og klargjort vigtigheden og de mange aspekter til begrebet. Særligt har de klarlagt den enorme magt, der ligger i repræsentation og fortællinger om steder. Både Harvey og Gregory har haft stor betydning for, hvordan der arbejdes med begrebet inden for geografien. Harvey bruger begrebet til at tydeliggøre den globale uretfærdighed på tværs af rum og tid (Harvey 1990), og Gregory redefinerer begrebet til at handle om den stedslige viden, der er kulturelt og historisk forankret (Gregory 1994).

Geografiske forestillinger er en form for narrativ, der tager udgangspunkt i det imaginære og i det sted, som reelt set er ukendt. De geografiske forestillinger kan indebære forståelser af steder på baggrund af landskab, men også sociale og politiske karakteristika. Der kan være tale om steder man har oplevet personligt, samt steder man aldrig har været, men fået beskrevet (Thompson 2017). Geografiske forestillinger bliver skabt på baggrund af social produktion i samspil med omverdenen og er derfor relationelle (Massey 2006). Selvom geografiske forestillinger er i vores hoveder, så kan de have reelle geografiske konsekvenser:

"Places develop first in the imagination before they obtain material form but the imagination also works in constant dialog with the place in which it is immersed and which it pursues." (Puleo 2014:2)

Der skal derfor en forestilling om et sted til, at det leder et individ eller en gruppe til at handle og derved skabe udvikling. Som sagt, indgår individ og steder i dialog med hinanden og har gensidig påvirkning. Derfor kan steder blive opfattet som attraktive eller ikke-attraktive, som påvirker, hvordan vi bevæger os igennem steder (Thompson 2017).

Distinktionen mellem narrativer og forestillinger er, at forestillinger ofte tager udgangspunkt i det ukendte og det fremmede, hvor narrativer er en måde at organisere og give mening til erfaringer og minder. Derfor er magt også et essentielt aspekt til forestillinger, da forestillinger har

potentialet til at blive til magtfulde narrativer. Her kan man fx. tage fat i Saids kraftfulde eksempel med Orienten, hvor vestlige forestillinger omkring Orienten har haft store konsekvenser for, hvordan folk fra ikke vestlige kontekster bliver repræsenteret og forstået (Said 1995). Dette behøver dog ikke kun at være på global skala, men kan også foregå lokalt, hvor forestillinger om andre steder, er med til at skabe opdelinger og afgrænsninger baseret på det, der er fremmed og ukendt. Forestillinger kan dog også være med til at påvirke, hvor man vil bo - hvordan forestiller man sig sit liv et andet sted kontra der, hvor man er (Thompson 2017). Forestillinger omkring steder kan derfor have indflydelse på udførelsen og organiseringen af steder både fysisk og narrativt. De er med til at skabe grænser og broer, hvor relationen mellem steder bliver tydeliggjort gennem narrative afgrænsninger.

Selvom dette speciale arbejder ud fra en forståelse af steder og rum som dynamiske arenaer, hvor tid og rum ikke kan undlades som vigtige komponenter i deres produktion, så kan narrativer og forestillinger omkring det geografiske skabe en illusion omkring steder som afgrænsede og absolutte. Særligt geografiske forestillinger opstiller et binært narrativ omkring dem/os. Narrativer er derfor med til at skabe en geografisk opdeling i det mentale kort hos personer, som narrativerne indbefatter, hvilket har stor indflydelse på, hvordan de forstår verden omkring dem. Det er derfor interessant at undersøge, hvilken påvirkning en pludselig hændelse, som oversvømmelserne i Belgien kan have på, hvilke narrativer der bliver vigtige og fremtrædende, samt hvordan narrativer ændrer sig og derved forståelsen og tilknytningen til omgivelserne omkring en.

Stedsproduktion og naturkatastrofer

Dette speciale tager udgangspunkt i, hvordan naturkatastrofer kan være med til at producere steder. Når der sker en katastrofe, såsom oversvømmelserne i Belgien, sker der en pludselig og voldsom ændring af det sted som vi bor, som i mange tilfælde er et af de steder vi identificerer os kraftigst med. Det kan derfor skabe nogle voldsomme reaktioner hos individer og som konsekvens af et enkelt øjeblik, skal man revurdere sig selv og sit forhold til sine omgivelser.

“While disasters destroy old places, they also necessitate the growth of new ones and thereby serve as catalytic events” (Puleo 2014:4).

Naturkatastrofer er ødelæggende og kan være fatale, men det er også en mulighed for at kunne skabe nye muligheder og udvikling. Der skabes derfor et incitament for at foretage nogle overvejelser omkring de forventninger og forestillinger, man har, omkring det sted man bor og det liv man gerne vil leve, som ikke ville være sket, hvis tingene bare havde fortsat som normalt. Det er derfor interessant at undersøge, hvordan sted og ønsker for fremtiden spiller ind i genopbygningen af påvirkede samfund. Ved et pludseligt chok gør det også at usynlige faktorer bliver tydeliggjort. Det kan være ting man før tog for givet i sit lokalsamfund, som man nu bliver gjort opmærksom på havde en stor betydning for den måde man levede sit hverdagsliv på (Puleo 2014). Samtidigt bliver forholdet mellem kultur og natur tydeliggjort på en måde, hvor naturen pludselig får en mere magtfuld rolle i udviklingen af steder.

Natur er et meget komplekst begreb inden for geografien og jeg kommer derfor ikke til at gå i dybden med de forskellige nuancer, der følger med dette begreb⁴. Det er dog essentielt at have en overordnet forståelse af begrebet og dets forbindelse til sted. Natur kan forstås på mange måder, men særligt i Vesten bliver forstået som noget uden for mennesket. Der opstår derfor et binært forhold mellem kultur og natur, hvor natur er det passive bagtæppe for kulturen (Anderson 2015). I de senere år i forskningen er der dog blevet arbejdet mere med en forståelse af natur som formet og påvirket af menneskelig aktivitet. Det er derfor ikke muligt at tale om natur som adskilt fra kulturen. Et eksempel herpå, er klimaforandringerne, hvor menneskelig aktivitet skaber forandringer i klimaet, der påvirker økosystemer kloden rundt. Ved at anerkende dette forhold, er det dog imidlertid umuligt ikke at tage højde for at naturen ligeledes påvirker kulturen (Ibid.). Natur-kultur dikotomien indeholder derfor mange af de samme egenskaber som forholdet mellem sted og individ, da der findes et relationelt samspil i produktionen af hinanden. Det er en social konstruktion, som bliver tillagt forskellige betydninger, følelser, og eksisterer derfor kun i samspillet med kulturen. Det er derfor interessant at undersøge, hvordan konstruktionen af sted påvirkes af, hvordan man forholder sig til natur, samt hvordan det bliver forstået i relation til kultur.

Naturkatastrofer er en af de tydeligste og voldsomste eksempler på, at naturen ligeledes har indflydelse på kulturen og hvordan vi mennesker organiserer os i rum, hvorfor forholdet mellem natur og kultur er interessant at have blik for i arbejdet med naturkatastrofer. Som nævnt ovenfor, så er naturen genstand for mening- og følelsesdannelse, dette gælder ikke mindst også,

⁴ Se blandt andre; Castree 2005 og Ginn & Demeritt 2009

når der er tale om naturen i forbindelse med katastrofer og igennem denne tillæggelse af følelser sker der en stedsliggørelse af naturen:

“Fears of ‘natural’ phenomena – such as darkness, flooding, landslides – also encapsulate much wider issues of personal and societal security. The impacts of even the most ‘natural’ disaster are mediated, and amplified, by vulnerability, just as they are dampened in the context of resilience; both resilience and vulnerability are profoundly shaped by economic, social and political contexts.” (Pain & Smidt 2008:73).

Frygten for naturfænomener har betydning for, hvordan vi organiserer os rumligt. Som illustreret i ovenstående citat, så spiller vurderinger af sårbarhed og risiko en stor rolle i, hvordan man opfatter naturen og om man tillægger den følelser. Som redegjort for i afsnittet om katastrofer, så er sårbarhed overfor katastrofer noget som bunder i socioøkonomiske og politiske faktorer, men som oftest udmønter sig rumligt - hvor er det man kan bo, hvad kan man bo i og har man ressourcerne til at sikre sig mod eventuelle hændelser? Sted spiller derfor en vigtig rolle i skabelsen af frygt omkring naturen og i hvordan potentielle farlige og risikofyldte miljøer bliver læst på baggrund af sociale faktorer (Pain & Smidt 2008). Det er dog ikke kun frygt, der bliver tillagt naturen, men også rollen som beskytter:

“Nature has been seen variously as both the source of fear and as a protector against fear; inflicting huge damage and destruction when it acts beyond the ‘control’ of human society but also providing security against an unpredictable human threat.” (Little 2008:87).

Forståelse af natur bygger derfor på de forskellige erfaringer man har gjort sig ift. den rolle som natur spiller i opbygningen af et samfund og får stor indvirkning på, hvordan man som helhed forstår det rum, som man bor i. Det skal dog understreges, at rollen som beskytter og objekt for frygt, ikke er gensidigt udelukkende, hvor natur sjældent udelukkende indeholder det ene (Little 2008). Når naturen får rollen som beskytter kan det ofte være i situationer, hvor naturen fremstår som en form for barriere. Eksklusion og distance er derfor en måde, hvorpå naturen kan være med til at beskytte lokalsamfund fra eksempelvis sygdom eller kriminalitet (Ibid.).

Natur bliver ofte genstand for frygt når den fremstår som “ude af kontrol” for menneskelig handling. Her ses naturkatastrofer som en konkret måde at minde os om menneskers sårbarhed

og hjælpeløshed imod de enorme fysiske processer, hvad end der er tale om pludselige hændelser, såsom jordskælv og tsunamier eller de mere langsigtede betingelser, såsom klimaforandringer:

“Although fear here is about the helplessness of humans against nature, fears seem heightened where there is some suggestion of human cause or intervention. Where humans have tampered with nature, the suggestion of loss of control appears more frightening.” (Ibid.:94).

Hvor mennesker har forsøgt at “kontrollere” naturen og derefter mister denne kontrol, ses frygten for naturen at være størst. Sådanne situationer er med til at illustrere de enorme kræfter i naturen og at mennesker er hjælpeløse i kampen mod naturen. I modsætning til dette er forståelser af naturen som udover menneskelige indgreb og kontrol, noget som mennesker ofte finder trøst i - viden om, der ikke var noget vi kunne have gjort for at forhindre det (Ibid.). Disse følelser er ikke kun kropsliggjort i individet, men bevæger sig og bliver forhandlet gennem kroppe, som en kollektiv udveksling (Little 2008; Ahmed 2014).

Følelser rettet imod naturen vil derfor blive inddraget i den videre analyse, da følelser og forståelser af naturen i forbindelse med naturkatastrofer er vigtige i udviklingen af sted, som følge af en katastrofal hændelse. Naturkatastrofer indeholder stort potentiale for rumlig udvikling, da det gør nogle af de usynlige kvaliteter af sted synlige og gør det muligt for aktører at handle på dem. Derudover spiller naturen også en væsentlig rolle i opfattelsen af sted i den efterfølgende genopbyggelsesproces af stedet og derfor er det vigtigt at have nogle generelle forståelser af naturen som koncept, men også hvilke følelser og forståelser den kan blive tillagt.

Opsamling

Specialet vil i den videre analyse have fokus på, igennem narrativer omkring steder, hvordan en katastrofal hændelse, som oversvømmelserne i Belgien, kan producere sted tids-rumligt samt, hvilke potentialer en katastrofal hændelse kan føre til. Forståelser af natur og omgivelserne omkring de påvirkede samfund, vil blive inddraget for at få en forståelse for, hvordan naturen får en aktiv rolle i udviklingen og organiseringen i rum. Dette gøres for at danne en forståelse af sted og dets betydning for, hvordan mennesker reagerer som konsekvens af en oplevelse med naturkatastrofer.

Feltarbejde

I dette speciale tager jeg udgangspunkt i forskellige metoder og er eksplorativ i min tilgang. Der bliver bygget på metoder som er kvalitativt funderet, da der er fokus på de subjektive fortællinger om naturkatastrofer, samt hvordan de kan være med til at producere sted ud fra et individuelt og kollektivt perspektiv. Specialets empiriske baggrund bygger på et kort og intenst feltstudie foretaget fra d. 23. til d. 29. september 2022 i Liège provinsen. Den overordnede tilgang til specialet er baseret på metoder kendt fra visuel etnografi, hvor det visuelle vil spille en stor rolle i fortællingen om stedet og blive inddraget både som en aktiv del af interviewprocessen, men også efterfølgende for at få de personlige refleksioner og opfattelser af sted nuanceret på en inddragende måde. Der gøres brug af 'walk and talk' interviews for at gøre interviewene mere dynamiske og gøre samtalen om sted mere håndgribelig i interviewsituationen. Der er meget få studier, som arbejder med det visuelle aspekt ift. naturkatastrofer og dette projekt er derfor også en måde at arbejde mere eksplorativt ift. naturkatastrofer og deres påvirkning af sted.

Visuelt etnografisk feltstudie

Feltstudier er et vigtigt greb inden for geografin til indsamling af data. Udformningen af feltstudier kan være meget forskellige alt efter hvad kernen for undersøgelsen er, men en grundlæggende forståelse af et feltstudie er, at forskeren benytter sig af flere forskellige fremgangsmåder til dataindsamling: observation, interviews, dokumentindsamling og noter (Mørck 2016). Når et feltarbejde bliver etnografisk handler det om at arbejde systematisk for at lære hvordan verden opleves og ser ud for andre mennesker. Der arbejdes ud fra det emiske perspektiv, der betyder, at den sociale verden skal beskrives ud fra informanternes egne perspektiver (Ibid.). Det er derfor en fænomenologisk tilgang, der tager udgangspunkt i de subjektive oplevelser og forståelser af verden.

Feltstudiet er foretaget i nogle af de værst påvirkede områder i Liège provinsen i Belgien efter oversvømmelserne i juli 2021. Det forløb sig over seks dage og var derfor et kort og intenst ophold. Ved at foretage kortvarige og intense etnografiske feltstudier, er man stadig som feltarbejder involveret og engageret med de personlige oplevelser og erfaringer, men man arbejder ud fra et teoretisk udgangspunkt fra starten, hvor der bliver brugt en semistruktureret arbejdsmetode (Pink & Morgan 2013).

Formålet med dette feltarbejde har været at få de personlige og subjektive fortællinger frem omkring, hvordan naturkatastrofer kan være med til at producere steder vi bor og hvilke konsekvenser det kan medføre. Det er derfor ikke et feltstudie, som er fuldt ud etnografisk, da der ikke tages udgangspunkt i en bestemt kultur og der er ikke blevet fulgt bestemte personer for specifikt at forstå deres hverdagspraksis. Det essentielle har været at få forskellige perspektiver på en fælles oplevelse, hvorfor det er relevant at bruge etnografiske metoder til at undersøge dette aspekt. Ved at bruge kortvarige etnografiske feltstudie metoder, kommer der fokus på hverdagspraksisser, som ellers ville være skjult (Ibid.). De forskellige datagenererende metoder fra feltarbejde er blevet anvendt, hvor observationer og fotografier af området spiller en stor rolle i forbindelse med karakteriseringen af felten. Uformelle samtaler med frivillige og Røde Kors-medarbejdere vil supplere semistrukturerede interviews med personer, som på forskellig vis har oplevet oversvømmelserne tæt på og som har været påvirket af dem på den ene eller anden måde. Det er disse interviews, der vil fungere som den primære empiri. Det etnografiske aspekt af feltstudiet kommer særligt til udtryk i det visuelle aspekt, hvor informanterne bliver bedt om at dele billeder om steder, der har betydning for dem både under interviewet, men også efterfølgende i form af fotoessays. Dette gør, at det bliver informanternes egen forståelse og oplevelser som kommer i fokus.

“Through photographs, we see, we remember, we imagine: we ‘picture place’.” (Schwartz & Ryan 2003:1).

Geografi har siden disciplinens begyndelse været anerkendt som en visuel disciplin, hvor både kort og optegnelser mm., kan nævnes som nogle af de væsentligste metoder til visualisering igennem tiden. De visuelle teknologier har underbygget mulighederne for ikke kun at arbejde med det repræsentative, men også det habituelle og hverdagslivet, hvor det usagte bliver fremtrædende og steders performance bliver anskueliggjort (Pink 2021). I løbet af feltstudiet, tog jeg billeder som karakterisering af felten. Udvalgte indgår som værktøj til at visualisere de stedslige udviklingsprocesser, som konsekvens af oversvømmelserne.

Billeder og fotografier er interessante at undersøge ift. steder, fordi de spiller en stor rolle i vores opfattelse af steder, hvordan steder bliver repræsenteret og derved er med til at skabe vores geografiske forestillinger og narrativer. De er med til at forme og vedholde både vores individuelle, men også kollektive sociale forestillinger om landskab og stedsidentitet (Schwartz & Ryan 2003). Når man arbejder med visuelle metoder i etnografisk feltarbejde er det vigtigt at huske, at det er metoder, som er dynamiske, reflektive og situeret i en bestemt kontekst.

Visuel etnografi er en metode til at skabe og dele viden i samspil med sine omgivelser frem for udelukkende at være en måde at indsamle data (Pink 2021). Meningsdannelsen vil afhænge af personlige oplevelser og historie, både fra feltarbejderen og fra informanterne, og vil derfor give subjektive resultater. Visuel etnografi kan derfor ikke forstås som en producent af objektiv viden, da både det at tage et fotografi og tillægge det betydning er subjektive (Ibid.). Dette betyder, at når man arbejder med visuel etnografi og dens metoder, så arbejder man ud fra en reflektiv tilgang. Man skal være opmærksom på, at man har sine egne "ways of seeing" (Haraway 1990), der er funderet igennem kulturelle og sociale kontekster, og som ikke bare kan tilsidesættes som bias eller fejlkilde i et håb om, at man opnår objektiv viden. Subjektivitet kan i visualisering ikke undgås og bør omfavnes som et centralt aspekt i fortolkning og repræsentation (Pink 2021).

I min egen refleksivitet har det betydning, at jeg var en udefrakommende, der ikke delte de samme erfaringer og derfor havde behov for, at de fortalte mig, hvordan det var. Det betyder, at jeg gik ind i felten med en mere teoretisk viden om forskningsfeltet end en personlig erfaringsviden. Dette gjorde, det var vigtigt at få mine informanter til at vise mig rundt i deres respektive områder, hvor de oplevede oversvømmelserne, for at kunne blive inddraget kropsligt i deres oplevelser og relationer til stedet, og på den måde danne min egen erfaring med stederne og de følelser, der er associeret med dem. Identitetsmarkører, som spiller en stor rolle i min tilstedeværelse i felten, er især min nationalitet. Jeg kom som dansker til et område i Belgien, hvor jeg ikke taler sproget og jeg ikke har nogen anden tilknytning til området. Det gjorde, at jeg indtog en position, som yderligere udefrakommende og som har haft indflydelse på, hvem det er jeg har kunne komme i kontakt med. Vallonien er en del af den fransktalende del af Belgien og flere, især i forvejen udsatte borgere, har et lavt niveau af engelsk. Jeg har derfor været begrænset til at tale med personer, som har et vist niveau i engelsk eller alliere mig med familiemedlemmer i tilfælde af nødvendige fransk kunnskaber. Jeg bragte derfor en anden både kulturel og sproglig forståelse med mig i felten, som har haft stor betydning for den viden jeg har indsamlet og er derfor en af de største udfordringer i udførelsen af undersøgelsen og et essentielt bias.

Ved aktivt at arbejde med min egen refleksivitet og erfaringen i udførelsen af feltarbejdet og fortolkningsarbejde, så tager dette speciale en mere hermeneutisk drejning, fremfor ren fænomenologisk. Det primære fokus er på subjektets livsverden og erfaringsverden, og der bliver ikke arbejdet ud fra en ontologisk forståelse af, at der findes en objektiv verden hinsides den

menneskelige oplevelse (Juul & Pedersen 2012). I fænomenologien sættes ens egne fordomme og oplevelser til side og felten mødes som en 'åben bog'. Dette er dog ikke tilgangen i dette speciale, hvor der her bliver draget på hermeneutikkens principper om at bruge egne fordomme, som en del af metoden til at producere viden (Ibid.). Der er derved fokus på de subjektive livshistorier, men samtidig gøres der brug af en vigtig erkendelse om samskabelsen af viden og det dialektiske forhold mellem subjekt og forsker.

Interviews

Interviews fungerer som den bærende metode til at opnå viden gennem feltarbejdet. Der er i alt blevet foretaget syv interviews (bilag 4-10) med personer, som har oplevet oversvømmelserne i Liège provinsen på egen krop og som stadig er påvirket af hændelserne. Interviewpersonerne, der bidrager til dette speciale, er Margot (bilag 4), Valérie, Colette & Marguerite (bilag 5), Céline (bilag 6), Jacqueline & Marianne (bilag 7), Sébastien (bilag 8), Denise & Arnaud (bilag 9), og David & Sarah (bilag 10). Alle informanterne er blevet anonymiseret. Valérie og Jacqueline fungerer delvist tolk for familiemedlemmer (for en dybere præsentation af informanter se bilag 2). Derudover har jeg foretaget uformelle samtaler med frivillige fra gruppen Team Eclair, samt medarbejdere i oversvømmelsesafdelingen i Røde Kors Belgien (bilag 1). Kontakten til interviewpersoner er hovedsageligt blevet skabt over Facebook, idet jeg har skrevet opslag på diverse lokale Facebook-grupper som "Il s'en passe à Pepinster" (Hvad sker der i Pepinster) og "Étudiants de Liège" (Studerende fra Liège). Det har derfor primært været yngre mennesker, der har kontaktet mig. Jeg foretog dog en udvælgelsesproces, der gjorde, at aldersdiversiteten blev større og der blev inddraget perspektiver fra flere forskellige aldersgrupper, da det antages at den subjektive oplevelse af og tilknytning til sted differentierer alt efter livssituation. Derudover bidrog min kontakt til frivilligruppen Team Eclair til, at jeg fik kontakt til to ægtepar, som jeg ellers ikke kunne nå via Facebook. Alle mine interviewpersoner er fra middelklassen, og der indgår derfor ikke fortællinger fra resourcesvage positioner i samfundet. Der er yderligere en geografisk differentiering mellem informanterne, da de bor i fem forskellige byer i Liège provinsen, hvilket også antages at have en indflydelse på oplevelsen af stedsproduktion.

Semistrukturerede-narrative interviews

De syv interviews, er baseret på en semistruktureret interviewproces. Denne interviewform er valgt, da den giver en teoretisk struktur til interviewet, samtidigt med at der er mulighed for at

afvige fra interviewguiden og få udfoldet nye fortællinger og aspekter, som jeg som interviewer ikke har taget i betragtning (Poulsen 2016). Da jeg ankommer til felten med et mere teoretisk perspektiv, er netop denne egenskab essentiel for at kunne afsøge de mange skjulte perspektiver og praksis. Forinden afholdelsen af feltarbejdet blev der udarbejdet en interviewguide (bilag 3), med formål at være støttende i interviewsituationen. Guiden er inddelt i otte forskellige forskellige spørgsmålstemaer, som hver indeholder spørgsmål inden for den teoretiske ramme. Spørgsmålene er kategoriseret på baggrund af det tidslige aspekt af steder, med udgangspunkt i før og efter oversvømmelserne, samt fremtiden. Dette er gjort for at være sikker på at få inddraget den tidslige udviklingen af et sted som konsekvens af naturkatastrofen inddraget i interviewet. Yderligere er der blevet lavet et spørgsmålstema omkring natur og hvordan forholdet hertil har udviklet sig, samt spørgsmålskategorier tilegnet de metodiske greb i form af fotoelicitering og walk and talks, der vil blive uddybet senere. Disse spørgsmålskategorier har derved haft stor betydning for hvordan informanternes fortællinger er blevet skabt og videreformidlet.

I min interviewproces var det essentielt, at det var deltagernes egen fortælling om deres oplevelser, som var det bærende i interviewet og der blev derfor også gjort brug af greb fra det narrative interview (Kvale & Brinkmann 2015). I begyndelsen af interviewet blev der givet rigeligt plads til at informanterne kunne fortælle hvordan de oplevede dagene d. 14. - d. 17. juli, hvor oversvømmelserne var værst. Jeg lod interviewpersonerne fortælle deres historier, som de fandt det relevant. Her forsøgte jeg at være lyttende og udelukkende stille uddybende spørgsmål, og havde på den måde part i at producere fortællingen (Warming 2016). Hvor min interviewproces adskiller sig fra det narrative interview, er mine opfølgende spørgsmål, som skulle sætte fokus på sted og betydning for mine interviewpersoner. Opbygningen af min interviewguide og spørgsmålstemaer er som sagt med til at præge deres fortælling og får dem til at fremhæve ting jeg som undersøger synes er vigtigt ift. min egen agenda. Yderligere gjorde jeg bevidst brug af et værktøj fra det narrative interview: at give tid til tøven og eftertanke (Ibid.). Ved at give plads til, at interviewpersoner kan reflektere eller tænke, giver det mulighed for, at der kan opstå nye tanker og forståelser, samt at interviewpersonen kan komme i tanke om detaljer de havde glemt. Det kan være et svært værktøj at bruge, når man sidder i en interviewsituation, men i min erfaring virker det rigtig godt til at skabe en naturlighed i interviewet og gør at interviewpersonen også har plads til at kunne udtrykke sig og indgå på lige fod i samtalen, som intervieweren.

Ustrukturerede samtaler

Foruden de semistrukturerede interviews blev der også foretaget samtaler af uformel karakter med bl.a. frivillige fra gruppen Team Eclair, der hjælper med genopbygning, oprydning og renovering af huse, der er påvirket af vandmasserne:

“Such unstructured interviews, or conversations, permit researchers to gain additional information about various phenomena they might observe by asking questions.” (Lune & Berg 2017:69).

Ustrukturerede interviews er gode at gøre brug af i dynamiske og uforudsigelige situationer, eller hvor grupper kan have mange forskellige svar til samme spørgsmål. Denne type interview kan være et værktøj til at få en masse viden omkring emner, man som forsker ikke, er så kendt med eller give mange overraskende svar, der giver nye vinkler til ens undersøgelsesfelt (Lune & Berg 2017). Når jeg har gjort brug af denne type interviews, særligt i forbindelse med de frivillige, så er det fordi de frivillige ikke er en del af mit primære forskningsfelt. De frivillige er ofte personer, som kommer længere væk fra og havde derfor ikke en tilknytning til stedet før katastrofen. Dermed sagt har de frivillige en masse viden og nogle interessante perspektiver, som har været med til at give mig en bedre forståelse af forløbet og organiseringen i dagene efter katastrofen. Denne type interview viste sig særligt brugbare, da feltstudiet var kort og gjorde at jeg hurtigt kunne få en forståelse af felten fra mange forskellige perspektiver. Jeg havde dermed nogle mere konkrete og håndgribelige ting at spørge ind til i mine planlagte interviews.

Walk and talks

I fire interviews bliver der gjort brug af, hvad der i dette speciale er betegnet som ‘walk and talks’. Walk and talks dækker over interviews, hvor bevægelse gennem landskabet spiller en væsentlig rolle i empiriindsamlingen. Ved at inddrage gåture igennem de steder og områder, som er genstand for individernes oplevelser i forbindelse med oversvømmelserne, bliver der konstrueret en særlig viden, som ikke på samme måde kommer frem i en ‘almindelig’ interviewsituation (Lee & Ingold 2006). Det interessante i at aktivt inddrage gåture og de fysiske omgivelser i en interviewsituation, viser sig særligt i interviewet med Sébastien (bilag 8). Vi gik rundt i det område han er vokset op og boede i under oversvømmelserne i 1,5 time. Det var tydeligt at før vi kom til det område han havde boet i det meste af sit liv, havde han få refleksioner omkring hans omgivelser og gik bare meget hurtigt igennem for at komme frem til vores destination. Da vi kom frem til det nabolag, hvor han var vokset op, opdagede han, at der var

butikker, som var åbnet igen han ikke havde lagt mærke til, samt han blev i højere grad mindet om historier eller ting, som var ændret som konsekvens af oversvømmelserne (bilag 1). Dette eksempel viser hvordan det at gå gennem områder et individ har en emotionel tilknytning til, er med til aktivt at fremkalde minder og betydninger, som ellers ikke var fremkommet i et siddende interview (Anderson 2004). Walk and talks kan derfor åbne op for refleksioner om det fysiske, da der både viser tilknytning og de sociale netværk de indeholder. Stedets narrativer og betydninger bliver tydelige gennem en kropslig inddragelse og giver lejlighed til at udforske, hvordan forholdet til stedet har udviklet sig over tid (Kinney 2018). Hos Sébastien var det tydeligt, at det vi gik var med til for ham også at åbne op for nye refleksioner, samt vise hvordan den emotionelle tilknytning fysisk ændrer den måde vi opholder os et sted.



Billede 4: Nye stolper langs Maas. Sébastien blev under walk and talk interviewet opmærksom på, at der var kommet nye stolper. De runde i baggrunden er gamle, hvor de firkantede er nye. Dette er et eksempel på, hvordan walk and talks kan bidrage til at skabe nye refleksioner omkring sted for informanterne.

Denne metode blev valgt til at få steder til inkorporeret aktivt i interviewet og for mig som interviewer at blive inddraget så vidt muligt kropsligt i informanternes fortællinger. Der blev gjort brug af participatory walking interviews, hvor ruten, længden og tiden er bestemt af interviewpersonen, med det formål at vise interviewerens rundt i deres nabolag (Ibid.). Inden det

aftalte interview blev informanterne spurgt, hvorvidt de ville vise mig rundt i området, hvor de havde været under oversvømmelserne. Dette gjorde, at informanterne var forberedte på at dele af interviewet ville foregå gående. Det var herefter forskelligt om informanterne selv havde planlagt forinden, hvad der var interessant for mig at se, eller om jeg skulle bede dem om at vise mig området blev oversvømmet og hvor de havde været dagene efter. Derudover var et vigtigt element af denne interviewsituation at stille spørgsmål til omgivelserne og uddybende spørgsmål, når deltagerne reflekterede over stedslige aspekter.

Da der indgår både interviews, som er foretaget siddende og flere, der inddrager walk and talks, er det blevet tydeligt, der er en forskel på, hvordan steder bliver inddraget i interviewene. I interviewene, hvor vi ikke gik, skulle der arbejdes mere aktivt på at få refleksioner om steder inkluderet, hvorimod i interviewene, hvor vi gik, kom refleksionerne mere naturligt, når interviewpersonerne så bestemte steder, som fremkaldte et minde. Selvom det var ideelt at alle interviews foregik med et gående element, så har det været med til at fremhæve kvaliteterne ved begge interviewformer. De traditionelle interviews var for mig som interviewer de nemmeste at kontrollere. Her var der ikke så mange forstyrrelser og det var mine spørgsmål, der styrede retningen på informantens fortælling. Denne form for interview var derfor gode til at få refleksioner omkring de forudbestemte teoretiske aspekter. Det at gå sammen viste sig at være et bedre værktøj til at frembringe de stedslige refleksioner ved naturligt at lede samtalen over på elementer i landskabet. Det var på denne måde ikke nødvendigvis mine spørgsmål, der drev samtalen, men omgivelserne der inspirerede til emner og fremprovokerede minder og refleksioner jeg ikke havde overvejet at spørge ind til.

Visuelle metoder

Visuelle medier bliver aktivt brugt i dette feltstudie på forskellige måder for at nuancere fortællingen om sted fra informanternes perspektiv, både igennem *fotoelicitering* og ved brug af *fotoessays*.

I selve interviewsituationen blev der inddraget billeder som et aktivt middel til at skabe refleksioner om sted hos informanterne. Billeder eller andre visuelle medier i en interviewsituation, kan være med til at skærpe informanternes hukommelse, samt gøre interviewprocessen mere håndgribelig for informanten (Harper 2002). Fotoelicitering indeholder mange af de samme elementer som walk and talks gør, hvor den største forskel er den statiske indgangsvinkel overfor det dynamiske walk and talk interview. Yderligere kan det være et middel til at facilitere

en samtale omkring et sårbart emne og være en måde at få talt sine interviewpersoner varme på (Kinney 2018).

I fire interviews spillede visuelt materiale en essentiel rolle i selve interviewsituationen. Alle interviewpersoner (foruden Arnaud & Denise og David & Sarah) var forinden interviewet blevet bedt om at medbringe to billeder, der henholdsvis viste et sted, der var essentielt for deres by og et sted de forbinder med oversvømmelserne (bilag 3). Dette blev bl.a. gjort for at skabe refleksioner omkring sted og deres omgivelser hos informanterne inden selve interviewet, samt at have nogle konkrete steder at tage udgangspunkt i under interviewet. Det var dog forskelligt, hvordan denne opgave blev forstået. Da interviewene med Arnaud & Denise og David & Sarah var interview, der blev planlagt af andre end jeg selv, havde jeg ikke mulighed for at bede dem udvælge billeder. Det kom dog alligevel til at spille en stor rolle i interviewene, da billederne de havde fra dagene efter oversvømmelserne, blev brugt til at fortælle deres historie. Særligt i interviewet med Arnaud og Denise, var billederne med til at facilitere interviewet og da det var første gang de begge kiggede på disse billeder siden katastrofen bragte det mange følelser frem, særligt hos Arnaud, der blev følelsesladet (bilag 1). En udfordring er, at informanterne glemmer at tage billeder med, hvilket var tilfældet i tre interviews. Fordelagtigt blev fotoelicitering brugt i kombination med walk and talks interviews, derfor var stedet og refleksionerne stadig aktiv del af interviewene.

For yderligere at få indblik i individers forhold og relation til steder efter en naturkatastrofe bad jeg informanterne efter endt interview dele 3-5 billeder samt beskrivelser, ud fra nogle givne udsagn, som fungerede som guidelines (bilag 11). Dette har resulteret i små billedserier, som jeg vælger at kalde *fotoessays*, hvor det er stedet og den individuelle relation dertil, der er i fokus. I alt har syv personer deltaget, hvor to personer ikke har deltaget i interviews. Det er her informantens perspektiver, der er det bærende og samproduktion af viden mellem informant og interviewer, er det essentielle. Ved at give informanterne opgaven, at de skal tage de billeder og perspektiver, de finder vigtige, så bliver man vist en verden og en forståelse af verdenen, som man ellers ikke havde fået præsenteret og derved ville blive forblive skjult (Pink 2021).

Disse fotoessays vil indgå som essentiel empiri i den følgende analyse til at beskrive de stedslige processer, der finder sted som følge af en naturkatastrofe, samt hvordan forhold til steder og fortællingen om steder kan ændre sig på meget kort tid. Fotoessayene er blevet samlet og anonymiseret (bilag 12). Denne metode, sammen med walk and talk interview, er del af den eksplorative tilgang, der i dette speciale har været til at finde metoder, der er gode til at sige

noget om steder. Selvom størstedelen af de indsendte fotoessays er gode og udførlige, så skal man ved brug af denne metode forvente svingende kvalitet, da det er meget forskelligt, hvor meget tid og kræfter individer vil ligge i en efterfølgende opgave. Når det så er sagt, er det meget spændende viden, som de har kunnet bidrage med. Der er kommet nogle stedslige tidsligheder frem i disse, som ikke på samme måde kan komme frem i et interview, da man visuelt kan sammenligne billeder taget af det samme sted på forskellige tidspunkter.

Opsamling

Overordnet har de eksplorative metodiske valg i form af walk and talks og fotoessays virket rigtig godt til at få gjort steder til et centralt aspekt af informanternes fortælling. Fotoelicitering har haft mindre succes til at inddrage stedsperspektivet og fungerer mere som en måde at få informanterne til at tale sig varm. Dette kan dog i særdeleshed også gøres ved at bede informanter fortælle om deres oplevelser. Alt i alt har brugen af forskellige metoder i dette feltstudie været med til at vise de forskellige styrker og svagheder, når man undersøger stedsprocesser.

Fortolknings- og analysestrategi

Følgende afsnit vil kort beskrive, hvordan de teoretiske og metodiske tilgange har haft indflydelse på, hvordan materialet er blevet behandlet i forbindelse med den følgende analyse og diskussion for at svare på specialets problemstilling omkring hvordan naturkatastrofer producerer sted og hvilke konsekvenser det har.

I følgende analyse indgår uddrag af empirien (se bilag), som basis for fortolkning baseret på teoretiske perspektiver omkring sted og narrativer, samt betydningen af menneskers naturforståelse og hvilken betydning det har for produktionen af sted. Empirien er blevet inddelt i otte overordnede kategorier, baseret på temaer og perspektiver, som gik igen. Disse kategorier er baseret på temaer, der kunne relatere sig til sted og stedsproduktion og der har derfor allerede her foregået en fortolkningsproces, og som også har været under påvirkning af interviewguiden (bilag 3). Der blev lavet en kategori kaldet 'Andre perspektiver', hvor emner som 'COVID-19' og 'det mentale pres efter katastrofen' m.fl. også blev inddraget. Der findes derfor flere perspektiver i empirien end, hvad der er inddraget i følgende analyse. Ud fra de otte kategorier blev fire grundfortællinger omkring stedsprocesser udledt, og disse vil danne rammen for analysen. De fire grundfortællinger omhandler katastrofens stedslige manifestation, geografiske forestillinger om broer og grænser, steders potentielle udvikling og naturens indvirkning på

organisering i rum. Indenfor disse grundfortællinger vil der være både kollektive fortællinger, men også differentieringer. Det er temaer, som går igen hos alle informanterne og kan derfor betragtes, som essentielle fortællinger ift. hvordan naturkatastrofer er med til at producere sted.

Analysen er opbygget efter en struktur, der bringer fokus på de forskellige opfattelser og perspektiver, der findes i den fælles oplevelse af en naturkatastrofe. Dette gøres, da empirien er indsamlet med et fokus på diversitet i deltagerne, for at undersøge hvilke forskelle og ligheder, der eventuelt eksisterer på tværs af forskellige grupper, der har en delt erfaring. Analysen har til formålet at tydeliggøre hvilke fælles grundfortællinger, der eksisterer og hvor der opstår differentieringer i fortællingerne. Intentionen med analysen er at fremlægge, hvordan en naturkatastrofe er med til at tydeliggøre strukturer og relationer, der bliver taget for givet og efterfølgende kommer til forhandling.

Den efterfølgende diskussion vil, med udgangspunkt i analysen og de fremlagte grundfortællinger og differentieringer, diskutere, hvordan man i en generel sammenhæng, kan bruge de erfaringer, der er blevet tilegnet og hvad disse grundfortællinger kan lærer os om naturkatastrofer.

Katastrofen som stedsproducerende

Følgende analyse fremlægger fire grundfortællinger, der ud fra den indsamlede empiri er blevet fremhævet som essentielle aspekter af en naturkatastrofes stedsproducerende egenskaber. Analysen tager udgangspunkt i de forskellige narrativer og forståelser, der opstår før, under og efter en katastrofal hændelse og vil have indflydelse på produktionen af sted både individuelt og kollektivt. Grundfortællingerne er narrativer og perspektiver, der kommer til udtryk i alle interviews og som enten viser et sammenhængende kollektivt narrativ eller illustrerer hvordan personer med delte oplevelser, kan komme frem til forskellige konklusioner baseret på deres egne tolkninger. Analysen vil derfor i sidste ende vise, hvordan der som konsekvens af katastrofale hændelser opstår nogle overordnede tendenser i et samfund, der vil have stor indflydelse på stedsproduktion, som også kan gøre sig gældende i andre kontekster.

Selvom meteorologer havde advaret både statslige institutioner og offentligheden om de mængder vand, der ville komme og den overhængende fare for større oversvømmelser, så beskriver samtlige personer jeg har talt med, hvor overrasket de blev over hvor meget vand der kom.

“No panic, because yeah, it's a valley, it floods, the usual. [...] It was like, [it] never come in the center, [it] will never come here or if it comes, it will be like 10-20 centimeters and nothing.” (Valérie, bilag 5:57).

Dette er et citat, der viser den gængse opfattelse, som herskede for de fleste i begyndelsen. Oversvømmelser var en del af det at bo i en dal tæt på en flod og derfor var det noget man var vant til at skulle håndtere. Hvad de fleste dog ikke havde forestillet sig, var at det ikke var nok at stille ting op på bordene, men at hele etager ville blive oversvømmet. I tilfældet med Valérie og hendes familie, blev deres hus oversvømmet helt op til førstesalen, hvor hendes far måtte overnatte, mens resten af familien søgte tilflugt hos andre familiemedlemmer væk fra floden. Dette er et billede på, hvordan flere af de personer jeg har været i kontakt med oplevede oversvømmelserne, hvor de ikke forstod alvoren før det var for sent eller måtte kæmpe sig igennem vandmasserne for at komme i sikkerhed.



Billede 5: Oversvømmelserne i Liège (Sébastien, bilag 12)

Yderligere har Sébastien igennem sit fotoessay (bilag 12) visualiseret, at det først var ved synet af denne passage, at han indså situationens alvor og vidste, at det ikke var normale oversvømmelser. Jeg indleder analysen med dette for at vise, at disse områder, der blev hårdt ramt af

oversvømmelserne, var områder, hvor folk udmærket kendte den potentielle risiko for oversvømmelser og forstod, at det var præmissen af at bo i en dal. Det er dog også denne forudindtaget forståelse, der er med til at gøre både administration og borgere tager meget let på det, da der bliver varslet kraftig regn og store oversvømmelser. Narrativer er derved med til at øge sårbarheden og potentialet for en katastrofe hændelse. Narrativet om Belgien som et land, hvor det regner hele tiden og oversvømmelser, som en del af hverdagen, gjorde at man i lavere grad var forberedt på det værst tænkelige scenarie.

Grundfortælling 1: Katastrofen som tids-rumlige konfigurationer

Ved første øjekast var det svært at se, at der 14 måneder tidligere havde været undtagelsestilstand grundet en af de største katastrofer i nyere europæisk historie, når man ankommer til Liège, som "turist". Det var i hvert fald min oplevelse, da jeg i september 2022 ankom for at lave mit feltarbejde til dette speciale. Liège var på daværende tidspunkt ved at anlægge nye spor til en letbane og der var konstruktion i det meste af den centrale del af byen. Det var dermed let at antage, at al konstruktion og afspærring, var tilknyttet dette projekt og ikke nødvendigvis oversvømmelserne. Den første dag i Liège, gik jeg på jagt efter tegn på oversvømmelserne, men det viste sig dog hurtigt svært at være helt sikker på, at skader på flodbredderne og lignende havde tilknytning til oversvømmelserne - indtil jeg kom væk fra centrum, til bydelen Chènèe. Her kunne der langs floden ses mudderspor op ad bymurene og hvis man kiggede ind ad vinduerne, sås der rum strippet for alt, i gang med at blive genopbygget, samtidig med der på samme gade var butikker, der så funklende nye ud (bilag 1). Hvis man ikke ved hvad man skal kigge efter, kan det være svært at forestille sig, at der nogle steder havde stået over to meter vand og at flere tusinde menneskers liv blev ændret i løbet af få dage. Historien er dog straks noget helt andet, når man taler med personer, der oplevede oversvømmelserne på egen krop. For dem er katastrofen stadig tydeligt til stede i bybilledet og har stadig stor indflydelse på, hvordan de oplever både det private og det offentlige rum. Derfor er den første grundfortælling vi tager fat på også, hvordan katastrofen har ændret personers forhold til sted og er blevet en del af stedets nye fortælling og sense of place.



Billede 6: Ødelagt bygning i Chênée, Liège (Feltbillede)

Ved at tale med personer, som personligt oplevede oversvømmelserne, og gå rundt med dem i lokalområderne, så blev min undren og spørgsmål, fra min første dag i Liège hurtigt besvaret og afklaret, da deltagerne i høj grad brugte deres omgivelser til at gengive deres oplevelser.

“Yeah, I mean, I.. I always look for the mark of the waterlevel.. you can see there. Then you realize, Yeah, it was that high.. It's hard to remember that it happened.. it still feels like no.. a bad dream.” (Sébastien, bilag 8:227).

Oversvømmelserne har efterladt *fysiske spor*, som man kan se, hvis man er opmærksom på hvad man skal kigge efter og deres betydning. Sébastien udpeger tegn foran huse, der efter oversvømmelserne er blevet sat af politiet eller håndværkere, for at indikere at huset er blevet gennemgået og hvorvidt, det er vurderet sikkert at opholde sig i (bilag 8). Disse mærker ville ikke have været noget jeg på egen hånd ville have lagt mærke til og man kan på denne måde, se, hvor vigtigt erfaringer og forståelse for stedets historik er for, hvordan vi erfarer et sted og tillægger det betydning. Som udtrykt i citatet ovenfor beskriver Sébastien, hvordan han aktivt leder efter tegn på vandstanden og at han selv bliver opmærksom på nye spor, som viser oversvømmelsernes stadige tilstedeværelse i lokalområdet (Ibid.).

Det er dog ikke kun i stedets *materialitet*, at katastrofen stadig er tilstedeværende. Det er også i deltagernes mentale billeder, hvilket kan beskrives som *erindringsspor*. Både Jacqueline & Marianne samt Valérie & Colette beskriver, hvordan de stadig har billeder på nethinden fra dagene med oversvømmelse, men også dagene efter, som ikke vil gå væk (bilag 5 & 7). Selvom der ikke længere er spor af mudder, så udløser bestemte steder minder hos personer, som oplevede katastrofen. I min snak med Céline viser hun mig også to billeder, som tydeligt er med til at illustrere, hvordan katastrofen også kan være til stede mentalt.



Billede 7 & 8: Central plads i Ensival, Verviers, under og efter oversvømmelserne i 2021.

Billederne 7 og 8 viser, hvordan den centrale plads i Ensival så ud da oversvømmelserne var på deres højeste og hvordan det ser ud efterfølgende. Céline beskriver, hvordan det var at se dette billede, der fik hende til at indse, hvor slem situationen reelt set var. Da jeg spurgte om det er noget hun stadig tænker på i dag svarer hun:

“Yeah, when I go to that street, I still imagine the water. And mostly, what struck me the most was, as I said, how vast it is to see how high the water were at the time. That's just crazy to me.” (Céline, bilag 6:151).

Céline beskriver denne plads, som essentiel for Ensival; lige meget hvad du skal i Ensival, så ender du op her (bilag 12:266), og det er derfor et sted, der har stor betydning for livet der. Det, at se netop dette sted være oversvømmet op til over vinduerne på de omkringliggende bygninger, er for Céline blevet billedet på omfanget af oversvømmelserne. Mindet er derfor blevet en fast del af den måde hun oplever dette sted, hver gang hun befinder sig der. Selvom man ikke

nødvendigt kan se erindringssporene efter oversvømmelserne, så bliver de en fast del af stedets identitet og forståelse, igennem de fortællinger personer, der har minder omkring katastrofen tilknytter til stedet (sense of place).

I byen Pepinster, ser man dog også et eksempel på, at oversvømmelserne aktivt bliver repræsenteret i bybilledet og det er en historie, der bliver fremhævet på linje med narrativer om første verdenskrig. Byen har valgt at opstille en mindetavle for de ti personer, der tragisk mistede livet i Pepinster alene (bilag 1). Mange byer i Belgien, bl.a. Liège, Pepinster og Ensival, har mindesmærker til ære for de personer, der døde under første verdenskrig og det er et narrativ, som fylder meget i Belgiens kollektive hukommelse. Det kan derfor ses som et vigtigt middel for belgiere til at ære og fremhæve vigtige kollektive minder og traumer i Belgien. Når spurgt ind til ligheden mellem de to monumenter, svarer Valérie følgende:

“[...] the floods were not war but still people died.” (Valérie, bilag 5:84).



Billede 9 og 10: Til venstre ses monumentet for dem, der døde under oversvømmelserne i juli 2021, og til højre ses monumentet for soldater, der døde under første verdenskrig (Feltbilleder).

Ved at benytte sig af monumenter bliver den *kollektive hukommelse* styrket og katastrofen vil derfor være en del af stedets historie og identitet. Eksemplet på dette kan bl.a. ses ved monumenter for første verdenskrig, hvor der ikke længere er overlevende, der kan dele erfaringer fra selve hændelserne, men monumenter fungerer som et middel til den kollektive hukommelse,

så vi stadig har en forståelse af disse begivenheder, som essentielle for den fælles identitet. Monumentet for dem, der mistede livet under oversvømmelserne, vil ligeledes fungere som en fysisk påmindelse om, hvad der skete og hvad det kostede, at man ikke var forberedt på, at en katastrofe i den skala kunne ramme deres sted.

Andre steder, som i Vaux-sous-Chevremont, er der blevet afholdt mindehøjtideligheder, der ligeledes er med til at styrke den kollektive hukommelse. Der ses derfor nogle forskellige tilgange til, hvordan begivenhederne bliver gjort til en essentiel del af steders og byers huskede historie. De fysiske manifestationer repræsenterer derfor de tidlige komponenter af den katastrofale hændelse og hvordan en begivenhed både rækker bagud og fremad i tiden, mens det har indflydelse på, hvordan sted bliver produceret og forstået i nutiden. Monumenterne er dermed et middel til at binde stedets tidlighed sammen i et fast narrativ til den kollektive hukommelse og den fortsatte stedslige identitet.

Den relationelle rumlighed

Følgende afsnit vil fremlægge nogle af de tydeligste geografiske forestillinger, som opstod som konsekvens af oversvømmelserne under hændelserne, men som fortsætter med at have betydning for forståelsen af hændelsen og den stedslige identitet.

En af de ting, som gik igen hos mange af de personer jeg interviewede, var en forståelse af at katastrofale hændelser ikke var en del af det sted de bor og den forestilling de havde om deres område. Det er særligt noget, som er kommet til udtryk i interviewene, hvor alle interviewpersoner er enige om, at katastrofer ikke er noget der forekommer i deres del af verden.

“I think the scariest thing was really seeing water getting higher and higher. Because there's been a lot of time when it rained a lot but that's it. Yeah, you just have a bit of water in the basement but I mean, that bad. This is some Third world event.” (Sébastien, bilag 8:234-235).

Citatet illustrerer en af de tydeligste *geografiske forestillinger*, der er på spil efter de voldsomme oversvømmelser. Katastrofer af denne størrelse er ikke noget, der traditionelt bliver forbundet med Europa, men noget som sker i “tredjeverdenslande”. Katastrofer er noget man kan se på TV og i nyhederne, det er ikke noget der sker udenfor din hoveddør. De større geografiske forestillinger, der er generelt accepteret i Vesten, omkring I-lande overfor U-lande, bliver derfor udfordret ved, at der pludseligt forekommer katastrofale hændelser på Europæisk jord. Denne forståelse af katastrofer, som noget der sker i tredjeverdenslande og fattigere lande

viser også, at der er en forventning til, at lande som Belgien har en højere resiliens og kapacitet, og på den måde burde kunne forhindre at farlige hændelser udvikler sig katastrofalt. Det bliver beskrevet som en oplevelse, der har sat fokus på det privilegium, det har været at bo i Belgien og at det derved også har været ydmygende at opleve, der også kan ske katastrofer der (bilag 8).

En anden form for geografisk forestilling, der præger oplevelsen af oversvømmelserne i dagene efter, er sammenligningen med krigstilstande. Uafhængigt af hinanden - og uden at jeg bragte det ind i interviewsituationen - nævner samtlige personer, at det var ligesom at træde ind i en krigszone eller at det var sådan de forestillede sig, at krig så ud. Blandt andre beskriver Jacqueline hendes oplevelser således:

“But you can imagine the people they were [flabbergasted]. Yes. When they saw.. I was too when I arrived. [...] I looked around and I am in a war zone. Yes, I imagined I couldn't believe that I was in a warzone. [...] because everything was destroyed, the pavements.. there was mud, everywhere.. no it was.. Everything was destroyed. And the people had begun taking the furniture out. And everything was outside and it smelled and it looked so pitiful.” (Jacqueline, bilag 7:166).

Ligeledes siger Valérie følgende:

“And the atmosphere here was I don't know, I always compared to like Afghanistan, you know, like a war.” (Valérie, bilag 5:72).

Foruden interviewdeltagerne, er forestillingen om en krigszone også måden de frivillige fra Team Eclair beskriver omgivelserne efterfølgende (bilag 1). Det er derfor en forestilling, der kan antages at være blevet en del af det generelle narrativ om eftervirkningerne af katastrofen i ugerne efter oversvømmelserne.

Ligesom forestillingen omkring koblingen mellem katastrofer og tredje verdenslande, så er der i sammenligningen med krigszoner, nogle af de samme mekanismer på spil. Ingen af deltagerne har, til min viden, kendt til krig, andet end hvad der bliver vist i Nyhederne eller Hollywoods repræsentation af fænomenet. Krig har, indtil 24. februar 2022, været noget, der er foregået langt væk fra Europas egne grænser. Krig er for mange et billede på den ultimative ødelæggelse og kaos, derfor er det billedet, der kan være med til at beskrive overfor andre, der ikke har oplevet oversvømmelserne, hvordan det var.

Yderligere ses det ved Røde Kors' tilstedeværelse efter oversvømmelserne og de mange hjælpecentre, der blev etableret til at fordele nødvendige ressourcer til ofrene. David beskriver, hvordan han aldrig havde forestillet sig, at han skulle smage et Røde Kors-måltid og at det ikke var noget, han kunne få til at hænge sammen med, hvor han befandt sig (bilag 10). Ligeledes beskriver Colette, hvor svært det var for hende at tage imod hjælp fra centrene:

“And she said like it was very difficult to go there. You feel like homeless, you're homeless and you go to take your groceries for free, and you feel bad. She said like it was very difficult for me to do this.” (Valérie, bilag 5:78).

Her ser vi, hvordan forestillinger om, hvor organisationer, som Røde Kors, opererer, ikke hænger sammen med den virkelighed, som interviewpersonerne står overfor. Belgien er ikke en del af den forestilling, hvor der er brug for Røde Kors' hjælp. Dette blev ligeledes ekspliciteret i min samtale med en af Team Eclairs frivillige. Han startede som frivillig for Røde Kors, men ikke følte, at han bidrog nok, da folk var modvillige til at tage imod hjælp fra Røde Kors, bl.a. pga. stolthed (bilag 1). Forestillingen omkring hvad og hvem Røde Kors hjælper, kan derfor komme i strid med hvordan man identificerer sig selv og tænker om det sted man bor. Colette påpeger ligeledes, at hun sig pludselig følte sig som en hjemløs, hvilket hun teknisk også var, da hun mistede sit hjem. Dette var i strid med, hvordan hun identificerede sig og et eksempel på, at katastrofen gjorde mange blev tvunget til at revidere deres tanker om dem selv for at være i stand til at acceptere den hjælp de blev tilbudt.

Disse tre eksempler på forestillinger og narrativer, der blev skabt eller tydeliggjort som konsekvens af oversvømmelserne, er reelt set eksempler på, hvad samtlige personer gjorde klart og som Valérie udtrykker her:

“[...] finally you understand that it's not always somewhere else.” (Valérie, bilag 5:72).

Eksemplerne viser desuden, hvordan narrativer og forestillinger altid eksisterer på et relationelt tids-rumligt spektrum, hvor en fortælling om sted kan tage udgangspunkt i forestillinger omkring andre steder. Vi ser bl.a., at narrativerne omkring stedet efter en katastrofe, tager os både til Afghanistan og tredje verdenslande. Katastrofehændelsen går dermed ind og udfordrer en allerede eksisterende stedslig orden - en magtorden, som Said ville pointere, med en dikotomisk opfattelse af Vesten, som et sted, hvor der findes orden og struktur, og det eksotiske som billede på kaos og utilregnelig (Said 1995). Pludselig bliver denne opfattelse udfordret og kræver dermed en nytænkning af de stedslige og narrative relationer.

Det emotionelle sted

Katastrofens tilstedeværelse har både vist sig i fysiske manifestationer, mentale billeder og ved at udfordre nogle af de geografiske forestillinger, der bliver taget for givet. Oversvømmelserne har yderligere gjort, at flere af de personer, der har deltaget i dette studie, har ændret deres opfattelse af det sted de bor. Dette kommer til at være i fokus i senere, ift. hvilke konsekvenser denne ændring kan have for stedslige udviklingsprocesser. Foreløbigt vil jeg gerne fremlægge, hvordan en katastrofe har været med til at ændre individers opfattelse af steder emotionelle aspekter:

“she said she doesn't feel good anymore. The city she says that, even as I said, a lot of people went away and the new new came.. yeah came back but she's like she was used to walking everywhere, she knew everybody and now she's feeling like she doesn't know anyone anymore. It's not beautiful and she lost her routine, you know? And now she doesn't feel good [...] She says from the floods something died.. something disappeared. So yeah she doesn't like it.” (Valérie, bilag 5:95).

Valérie beskriver, hvordan hendes mor, Colette, oplever Pepinster post-oversvømmelserne. Byen har ændret sig, mennesker er forsvundet og der er noget der mangler. Dette er en fortælling flere personer deler. Flere beskriver, hvordan de har en overhængende tristhed, når de tænker på steder og byer og hvordan det er som om, der er gået noget tabt. Valérie beskriver ligeledes, at hun umiddelbart lige efter katastrofen, ikke kunne udholde at være i Pepinster, da der var grimt og ulækkert. Det mindede hende blot tabet af hendes nuværende og fremtidige liv i byen (bilag 5). Oversvømmelserne bliver derfor ikke kun set som ødelæggende over for de materielle egenskaber af sted, men også af den sense of place og forventning om fremtiden, der er tilknyttet til steder. Der ses derfor en sorg dels over tabet af den identitet stedet havde, men også af den potentielle fremtid et sted kunne have haft. Dette bliver tydeligt illustreret i fotoessayet lavet af Adrienne, hvor hun skriver følgende, om et genoprettet naturområde:

“For me this place has clearly changed meaning since the floods, it symbolizes for me the end of a world, a broken dream.” (Adrienne, bilag 12:264).



Billede 11 og 12: Naturområde før og efter oversvømmelser, Trou-Renard, Trooz (Adrienne, bilag 12).

Flere føler, at der er noget, som er gået tabt, men som beskrevet tidligere (se afsnit *Stedsproduktion og naturkatastrofer*), ligger der også et potentiale for udvikling af steder i en katastrofal hændelse og det er mit indtryk, at størstedelen af informanterne også sidder tilbage med en smule håb for det potentiale, der ligger i den nye udvikling. Adriennes forståelse af oversvømmelserne som “end of the world” eller “end of a dream”, er imidlertid interessant. Selv efter et år, er der stadig en følelse af undergang og udslettelse af livet som hun kender det.

Hermed tydeliggøres, at der er en særlig emotionel geografi tilknyttet de stedslige udviklingsprocesser. Den emotionelle tilknytning til sted forandrer sig og de følelser steder bliver tillagt, som konsekvens af en oversvømmelse, er i dette tilfælde tristhed, sorg og tab. Det er den emotionelle tilknytning og forståelse af sted, som informanterne binder den nye stedsidentitet op på. Følelser og sense of place er derfor en essentiel komponent i, hvordan steder reproduceres som følge af en større naturkatastrofe. Disse er ligeledes *erindringsspor*, som man ikke kan se, men som har konsekvenser både for den individuelle og kollektive produktion af sted.

Det er vigtigt at pointere, at tid spiller en betydelig faktor og at disse opfattelser af sted, som er illustreret her også er i konstant udvikling og i samspil med de fysiske spor og erfaringer individer gør sig. Det kunne derfor til videre arbejde være interessant at undersøge, hvad de tidslige faktorer har af påvirkning på opfattelse af sted mere systematisk.

Opsamling

Den første grundfortælling, der er blevet udledt som en fællesnævner for oplevelsen af katastrofen, er hvordan oversvømmelserne har manifesteret sig som *spor* og på den måde producerer sted. Katastrofen er til stede både fysisk, men også mentalt og har i flere tilfælde gjort at opfattelsen af steder har ændret sig. Det kræver dog tilknytning, erfaring og viden at blive opmærksom på disse manifestationer, da det især er relateret til stedets sense of place. Flere steder bliver manifestation dog også synliggjort igennem narrative magtanvendelser, hvor oversvømmelserne aktivt, bliver gjort til en essentiel del af produktionen af sted og deres identitet. Katastrofen viser sig derved som tids-rumlige konfigurationer.

Grundfortælling 2: Splittelse og samling

Den næste grundfortælling er fortællingen om, hvordan katastrofens hændelse er med til at bryde med tidligere geografiske forestillinger, samt hvordan den opbygger nye. Fortællinger omkring samarbejde på tværs i svære tider blev fremhævet, men ligeledes, hvordan nye geografiske opdelinger blev skabt. Disse to narrativer er sameksisterende.

Solidarité humaniste

“[...] she really felt like surrounded by good and positive energy, she.. she felt like there was airbags around her and she was protected by the people, by the solidarity.” (Valérie, bilag 5:79).

Valérie beskriver her, på vegne af Marguerite, hvad mange oplevede dagene efter oversvømmelserne. Hjælp fra nær og fjern står for mange som billedet på, hvordan katastrofen fungerede som et samlingsgrundlag og har gjort, at samfund er blevet stærkere knyttet sammen. Grupper, som Team Eclair, tilbød hjælp til at rydde op eller hjælpe med at renovere huse for folk, der ikke længere havde midler eller overskud til at gøre det. Solidariteten fra andre mennesker bliver beskrevet som en stor overraskelse og noget flere håber vil blive holdt fast i fremadrettet. Et interessant aspekt af denne solidaritet er, at mange udtrykker, at der var for meget hjælp. Jacqueline, Sébastien, Marguerite, Denise og Arnaud (bilag 7, 8, 5 & 9) beskriver, hvordan det til tider var for meget, samt at det kunne være svært at sige nej, når folk var påstående, selvom man havde mad nok eller lignende. Flere beskriver endda, at folk blev sure, hvis de takkede nej (bilag 9). Det er derfor relevant at tage Citraningtyas' et al. (2010) begreb om en *second tsunami* i betragtning. Efter oversvømmelserne opstod en sekundær tsunami i tilstrømningen af folk udefra - både nødhjælpsorganisationer, men også privatpersoner. Den brede skare af

aktører besværliggjorde en struktureret hjælp, hvorfor det var vanskeligt at bevare overblikket over, hvilken form for hjælp, der reelt var behov for (Citraningtyas et al 2010). Grundet mangel på struktur kan det for ofrene føles overvældende, at hjælpen kommer væltende ind med donationer, der nødvendigvis ikke er behov for. Situationer som disse genkender Denise, Arnaud og Marguerite. De oplevede, at folk blev sure, hvis de ikke tog imod deres hjælp. Dette er et eksempel på, hvordan nødhjælp ofte bliver foretaget på hjælperens præmisser og forestilling om, hvad der er behov for og ikke nødvendigvis, hvad ofrene har behov for. Det er vigtigt at huske, at ofrene for en naturkatastrofe ikke er hjælpeløse og godt kan tage ansvar (Ibid.). Denise og Arnaud lagde vægt på, at årsagen til, at Team Eclair har været succesfulde i deres hjælp er, at de spurgte ofrene, hvad de havde behov for og derefter bidrog med den specifikke hjælp (bilag 9).

Et andet aspekt af den solidaritet, som oversvømmelserne udløste, der er interessant ift. geografiske forestillinger, er tydeliggørelsen af de geografiske opdelinger, der findes i Belgien. Belgien er opdelt i tre føderale regioner, som hver har deres regering og sproglige identitet. Der findes, derfor stor splittelse i Belgien ift. national identitet. Margot giver bl.a. udtryk for dette som følgende:

“Yeah, I don't have this sense of, of Belgian community we are in a country that is probably less proud of being [...] So, we have like four languages and stuff. So, it has you know positive sides and negative sides. So, as a negative side I would say that yeah, we don't have this sense of community” (Margot, bilag 4:34).

Margot beskriver, hvordan splittelsen i Belgien og opdelingen af Vallonien og Flandern, er med til at skabe en følelse af, at der ikke er et samlet belgisk fællesskab. Internt mellem regionerne findes der stridigheder og sproglige barrierer, der gør, at det ikke er naturligt at have *belgier* som synonym for en samlet national følelse. Identiteten belgier, kan betyde mange ting alt efter, hvor i Belgien man kommer fra og internt er den regionale identitet i høj grad bestemmende for hvem man er i landet. Derfor er det interessant, at alle jeg har talt, lagde stor vægt på, hvor overraskede de var over hjælpen, der strømmede ind fra Flandern. Jacqueline udtrykker bl.a.:

“Surprised.. at the beginning from Flanders? Yes! Because you know in Belgium there's a little struggle between Flanders and Wallonia, but not for me because I can't understand that. But they were so friendly” (Jacqueline, bilag 7:165).

Der findes en forestilling om, at borgere fra Vallonien og Flandern ikke kan enes og ikke bryder sig om hinanden. Der er derfor opbygget en geografisk forestilling omkring 'os' og 'dem', som skaber rum baseret på *grænser* og opdeling (se afsnit *Geografiske narrativer og forestillinger*). Grænserne er blevet forstærket i kraft med, at der administrativt har været en barriere mellem de afgrænsede rum Vallonien og Flandern. Selvom Jacqueline i ovenstående citat beskriver, at hun ikke ser en forskel på personer fra Vallonien og Flandern, så udtrykker hun alligevel en overraskelse ved at se så mange fra Flandern komme dem til hjælp og på den måde bekræfter, hvordan denne adskillelse eksisterer i den vallonske mentalitet. Der var også mange personer fra Flandern, der tog til Vallonien for at hjælpe de berørte områder - Team Eclair, består primært af personer fra Flandern (bilag 1).

“[...] she said like, a very nice experience is like people from Wallonia and Flanders like we don't care.. it's like skin color.. we don't care like if the north or the south of Belgium, like there was a very huge solidarity between the two regions.” (Valérie, bilag 5:78).

Colette udtrykker, at det var rart at blive bekræftet i, at der ikke er forskel på de to regioner og når krisen rammer, så hjælper de hinanden på tværs. Sammenligningen mellem forholdet og hudfarve er dog interessant, da det viser både seriøsiteten af denne fortælling om forskelligheder mellem regioner, men også opmærksomheden på den sociale konstruktion og at i realiteten er der ingen forskel - alle er lige. Oversvømmelserne og alvoren heraf har haft indflydelse på, at der frem for narrative grænser mellem regionerne i Belgien er blevet skabt *broer* og en følelse af sammenhold i befolkningen. Katastrofen har sat fokus på forudindtagede forestillinger og udfordret dem, ved at vise at “de andre” er ligesom “os” og på den måde været med til at kreere nye forbindelser på tværs af rum. Der eksisterer stadig en fortælling og en opdeling i Belgien på baggrund af regioner, men på trods af den politiske og administrative opdeling, er grænserne i befolkningen blevet udvisket mere og der er blevet dannet stærke relationer på tværs. Denne opmærksomhed og hjælp på tværs af grænser bliver beskrevet som den humanistiske solidaritet (bilag 4).

Imaginære grænser

Oversvømmelserne i 2021 har været med til at tydeliggøre eksisterende geografiske forestillinger i Belgien, og igennem solidaritet dannet broer mellem rum. Katastrofen danner dog ikke kun broer, men der bliver også konstrueret nye grænser i rum.

Solidaritet har været en vigtig faktor i, hvordan geografiske forestillinger kan formes og forandres. Den fælles oplevelse har ligeledes været skabt en følelse af fællesskab og tilknytning til hinanden. En fortælling, som går igen, er fortællingen om et stærkere fællesskab i lokalsamfundet og hvordan oplevelsen af en katastrofal hændelse har ændret relationer. Her opstår der dog en del forskelligheder, hvilket vil blive uddybet senere (se afsnit *Grundfortælling 3*). Foreløbigt vil vi koncentrere os om, hvordan dette er med til at skabe nye rum. I sit fotoessay skriver David til et billede af katten Kiki:

“He represents to me all the neighbours who stayed, who needed help, who helped each other. The flood brought us closer together. We went through the same distress, we all had to fix our homes, we all needed help.” (David, bilag 12:259).



Billede 13: Katten Kiki, der efter oversvømmelserne begyndte at komme hos Sarah & David (David, bilag 12).

Her beskriver David, hvordan naboerne fandt sammen igennem den fælles oplevelse og på den måde, har fået et stærkere sammenhold. Flere beskriver, ligesom David, hvordan at man grundet denne fælles oplevelse kom tættere på sine naboer og hjalp personer som man ellers ikke havde snakket med før og dermed fik skabt et nyt fællesskab på tværs af beboere og grupper.

Sébastien forklarer, hvordan hans far plejede at brokke sig over deres nabo, men efter oversvømmelserne har fået et nyt syn på ham (bilag 8). Sébastien beskriver dog, hvordan dette sammenhold igen har ændret sig:

“It really got close during the whole stuff.. Because everybody was hugging everybody. Everybody was complaining about the same stuff. And then afterwards it just became the same. We say hello, just by smiling.” (Sébastien, bilag 8:208).

For Sébastien er der derved sket ændringer i sammenholdet, baseret på de fælles oplevelser og en fælles forståelse af den situation, man befinder sig i. Dette er dog faldet tilbage i nogle af de gamle rytmer. Alt efter, hvor man bor er der forskellige versioner af, hvorvidt dette nye styrkede fællesskab har holdt ved. I Sébastiens tilfælde, er det hans oplevelse, at fællesskabet er reduceret til, at flere siger hej til ham på gaden, hvorimod David & Sarah fortsat oplever et styrket fællesskab (bilag 7). Denne forskellighed kan formentlig forklares ved, at Sébastien er fra et område i storbyen Liège og efterfølgende er flyttet og derfor ikke længere en del af det lokale fællesskab, og befinder sig kun i området for at besøge sine forældre, hvorimod David & Sarah stadig er bosiddende i Trooz og en fast del af lokalsamfundet. I begge tilfælde bliver den fælles erfaring dog pointeret som en vigtig faktor til forståelse og sympati for hinanden.

Den fælles erfaring er derved med til at skabe et unikt fællesskab blandt de områder og byer, der er blevet ramt af oversvømmelserne og skaber ligeledes et rum baseret på den katastrofale hændelse. Der bliver derfor skabt en afgrænsning ift. om man har oplevet oversvømmelserne på egen krop eller ej. Et eksempel på dette er Denise, der fortæller om en interaktion hun havde med en veninde, der bor 3 km væk fra Trooz og derfor ikke var berørt af oversvømmelserne. Denise deler sin frustration med al det affald de har, som de ikke ved hvor de skal gøre af, hvortil veninden foreslår de kan køre det på containerpladsen. Dette forekommer måske som en logisk slutning for de fleste, men Denise & Arnaud har i oversvømmelserne mistet begge deres biler og har ikke nogen mulighed for at få fragtet noget væk, da vejene også er ødelagte. Denise beskriver det som at leve i to verdener, hvor det kun er andre med samme oplevelse, som kan forstå situationen (bilag 9). Dette viser, hvordan der opstår et nyt narrativ om ‘os’ og ‘dem’ - os, der har oplevet katastrofen, og dem, der ikke har. Lignende beskriver Margot, hvordan at der er skabt en forskel mellem byer som Trooz og Liège. Selvom dele af Liège også blev oversvømmet, så er det i de mindre byer, ødelæggelserne var værst. Som svar til, hvorvidt det har ændret noget for folk i Liège, siger hun:

“Again, it's a feeling I wouldn't say they were affected by the floods here. I mean, it didn't change. I think it didn't change nothing to them here. Some of them they have family you know, in affected areas, that changed their perspective corresponding to these areas, but here I doubt” (Margot, bilag 4:44).

Der er derfor også opstået en skalering ift. alvorligheden og omfanget af oversvømmelserne, der gør, der bliver skabt forskelle imellem forskellige samfund og byer. Der bliver på denne facon, igennem narrativer, dannet *imaginære grænser* i landskabet, baseret på oplevelser. Katastrofen har været med til at skabe nye narrativer både på tværs af forskellige samfund, men også i særdeleshed imellem dem.

Opsamling

Som konsekvens af oversvømmelserne findes der både eksempler på dannelsen af og opgørelsen med geografiske forestillinger. Gennem solidaritet, er der blevet dannet narrative broer, mellem de to rivaliserende regioner i Belgien, men samtidig har oversvømmelserne været med til at skabe nye grænser baseret på den fælles erfaring. Der opstår derfor både fortællinger om splittelse og samling, som eksisterer sideløbende med hinanden, der er med til at producere sted på ny. Naturkatastrofen er derved med til at skabe nye rumlige afgrænsninger.

Grundfortælling 3: Katastrofens potentiale

Den næste grundfortælling er den første, hvor der opstår reel differentiering imellem fortællingerne fra informanterne. Denne grundfortælling tager udgangspunkt i det potentiale og de forestillinger, som informanterne ser i deres steder og byers fremtidige udvikling. Som udledt forrige afsnit, ses der en forskel i, hvordan sammenhold og fællesskab opleves, baseret på hvor man bor. Det samme gør sig gældende for, hvordan udviklingspotentialet bliver opfattet. Her ligger forskellen i om man forstår katastrofens hændelse, som udgangspunkt for en nyskabelse af sted eller om katastrofen har gjort potentialet for, at stedet vil forfalde større. De to perspektiver kan sameksistere sideløbende, men er bundet op på personers oplevelser og erfaringer, der er med til at forme deres syn på fremtiden. Det tidslige aspekt af sted og dets potentiale spiller derfor en stor rolle i grundfortællingen.

Negativt og positivt potentiale

Som Puleo (2014) skrev, kan katastrofer, ved at ødelægge gamle steder, være katalysator på udviklingen af nye steder og skaber derfor et potentiale for at nytænke de rumlige strukturer vi har taget for givet. På baggrund af empirien kan dette ses tydeligt på to måder; det *positive potentiale* og *negative potentiale* for udviklingen og produktion af sted som følge af en katastrofe. Et eksempel på, hvordan oversvømmelserne har forårsaget en positiv udvikling, kommer til udtryk i Amanias fotoessay fra Eupen:

“Eupen is divided in 2: oberstadt et unterstadt, it’s just two different parts of the town [...] and we don’t have much in unterstadt, the center and all the shops for shopping and groceries is on the other side. So this was a bakery and it was all destroyed, it was a very old bakery though. They put a small bakery shop in the parking lot in the mean time to ne now they rebuilt and reopened this one. They even built a small supermarket for people who live on this side. So it was a kind of hope. Now we’re waiting for ice cream shop to open again” (Amania, bilag 12:252-253).



Billede 14: Nyåbnede bager og supermarket i Eupen (Amania, bilag 12).

Oversvømmelserne har været med til at tydeliggøre nogle af de rumlige strukturer i Eupen, der gjorde det mere besværligt at bo i ‘unterstadt’, da infrastrukturen blev utilgængelig og afskar området fra resten af byen. Efterfølgende er der anlagt et supermarket, så beboerne ikke skal

hele vejen over til den modsatte side af byen for at leve deres liv. Dette er et eksempel på, hvordan positiv udvikling kan ske som konsekvens af en katastrofal hændelse og at det kan medføre en form for håb for stedets fremtidige udvikling.

Ligeledes er der flere eksempler på, at borgere ser katastrofen som det sidste slag for udviklingen i deres lokalsamfund. Stedet går i forfald og derved en forståelse af udviklingen som negativ. Margot beskriver, hvordan Trooz længe har været et sted i forfald, men hvordan oversvømmelserne yderligere har forværret den udvikling:

“[...] Because now it's dead there. It was starting to get dead [...] This is a bigger problem than just floods. The thing is that you know, because huge supermarkets and stuff taking over small [...] So unfortunately, with the floods, it's even worse. Because who wants now to invest in such a region? I mean, such a area? No one really? So, it's a big problem because a lot of houses are getting sold for nothing. I mean, close to nothing. So, it's a problem for the housing market.” (Margot, bilag 4:40-41).

For Margot, repræsenterer Trooz mindre byers forfald, som konsekvens af oversvømmelserne. Hun anerkender, at det har været processer, som har været i gang før katastrofen skete, men for hende, betyder det, at Trooz er “dead-dead” (bilag 4) nu og har derfor svært ved at se, at byen kan rejse sig igen.

En måde, hvorpå spændet mellem det positive og negative potentiale blev særligt tydeligt, er ved at sammenligne udtalelser fra Céline med Valérie & Colette. Céline bor i Ensival, men er fra Pepinster. Derfor har hun et forhold til begge byer og jeg vælger derfor at spørge ind til hendes tilknytning til både Ensival og Pepinster. Når hun skal beskrive Ensival, så er det ofte i tråd med følgende citat:

“[...] so as I said, it wasn't very lively before and right now it's even worse. I.. It's like a ghost town.” (Céline, bilag 6:122).

Céline beskriver af flere gange, hvordan hun ikke bryder sig om at bo i Ensival, da der ikke sker noget og atmosfæren er som en spøgelsesby. Den eneste grund til, at hun bor her, er fordi hun bor hos sin svigerfamilie, som har boet i Ensival i 40 år (bilag 6).

“[...] I didn't really like this place in the first place. Now... I just love it even less. Because.. how can I say.. I didn't really feel home.. Even before, I was just yeah..and so right now I just don't feel great being here.” (Céline, bilag 6:134).

Céline har derfor en følelse af ikke at høre til i Ensival, hvor eftervirkningerne af katastrofen har medført, at hun nu oplever en yderligere frakobling fra stedet og kan føle sig *'out of place'*. Det er den negative udvikling, der fylder hos Céline og katastrofen været med til at forværre situationen. Fortællingen er dog en anden, når hun beskriver Pepinster. Byen har været ramt hårdere end Ensival. Alligevel fokuserer hun på det positive potentiale byen står overfor og hvordan hun godt kunne flytte tilbage, selvom den også har været oversvømmet:

“In Pepinster right now, I think most of it is back to how it was before, if not even better. So they got a new ice cream shop, a tea room, stuff that weren't there before. [...] So yes, I think it's going to be even more lively than before. [...] I think the city was very great before.. And now it's going to be even better.” (Céline, bilag 6:145).

For Céline er Pepinster billedet på, hvordan en bys optimale udvikling skal være. Der er åbnet nye butikker og der er planer for nye tiltag, de kommende år, der ifølge hende er med til at gøre byen endnu bedre end den var før katastrofen. Hun udtrykker, at borgmesteren og myndighederne var hurtige til at hjælpe borgerne i Pepinster - modsat Ensival (bilag 6).

Valérie, Colette og Marguerite, tegner dog et andet billede af Pepinster under oversvømmelserne. De giver udtryk for en skuffelse over myndighederne og en følelse af at være blevet efterladt. De står tilbage med en følelse af, at det er myndighederne, der tager beslutninger uden at inddrage borgerne i byen. Der er, ifølge Valérie og Colette, folk, som bliver tvunget til at sælge deres huse, så kommunen kan lave projekter. Dette bliver ikke taget varmt imod fra kvinderne, som ser det som en måde at fremtvinge udvikling på bekostning af borgerne (bilag 5).

Både Valérie og Colette beskriver, ligesom Céline, hvordan at byen har ændret sig efter oversvømmelserne:

“She said like, it was great and now it is just very sad. The population has changed, they said. It's empty, she says there's nothing nothing anymore.” (Valérie, bilag 5:59).

Her beskriver Valérie, på vegne af Colette, hvordan befolkningen har ændret sig og byen føles tom nu. Colette og hendes mand er flyttet væk fra Pepinster, men kommer jævnligt tilbage til byen grundet arbejde og relationer i Pepinster. For Colette, er der gået noget tabt i byen og det er derfor ikke lige så positivt billede af byens udvikling, der viser sig i deres fortælling, som i Célines.

Det er dog ikke kun fokus på det negative potentiale, der findes i Valéries, Colette og Marguerites fortællinger fra Pepinster. De ser også potentialet for den positive udvikling, idet livet og butikkerne er ved at vende tilbage til byen. Valérie pointerer:

“She [Marguerite] says she's very optimistic because a lot of people went away but she believes they will come back to Pepinster, because it's like and I can agree with that [...] it's not the smallest town, it's not the biggest either but everybody knows everyone and there is general good atmosphere here and it's true that we are.. we love our town. It's definitely true and she believes yeah people that went away will come back sooner or later they come back but she's really optimistic she says it's.. the evolution will be nice” (Valérie, bilag 5:75).

Den positive udvikling, er for dem baseret på, at de personer, der er flyttet væk på et tidspunkt, kommer tilbage og at der er et sammenhold mellem dem, som bor i Pepinster. Den positive udvikling opstår dog ikke hurtigt, og de vurderer selv, at det kan komme til at tage ti år (bilag 5). Der er derfor en forståelse for, at fremtidens potentiale er stort, men at udviklingen myndighederne presser igennem, går imod det som de selv ønsker for Pepinster. Derfor kan forestillinger om positivt og negativt potentiale for udviklingen af et sted sameksistere.

Ved at holde disse fortællinger om Pepinster og Ensival op mod hinanden, kan vi se, hvordan disse differentieringer i forståelsen af stedets udviklingspotentiale, kan være bundet op på ens tilknytning til sted og hvilke forestillinger man har om andre steder. I tilfældet med Céline, sammenligner hun Ensival, et sted hun aldrig har haft en stor positiv relation til, med Pepinster, som er hendes barndomsby. De narrativer, hun skaber om stederne, er derfor skabt i samspil med hinanden og produktionen af sted kan derfor ses som relationel. Narrativet om Ensival som fastlåst i en negativ udvikling bliver forstærket i takt med de forestillinger Céline har om livet i Pepinster og det udviklingspotentiale hun ser der. Valérie, Colette og Marguerite har derimod en forestilling om stedets udvikling, der er bundet op på, hvordan Pepinster var før katastrofen og potentialet for udviklingen skabes derfor relationelt ift. den tidslige komponent af stedets natur. Differentieringen i narrativer om stedernes udviklingspotentiale er også påvirket af byens størrelse og betydning. Personer fra byer som Liège, Pepinster og Eupen, der er større og centrale byer, har i højere grad en forståelse af, at katastrofen har givet plads til ny og spændende byudvikling. Hvorimod personer fra mindre byer, som Trooz og Ensival, står tilbage med en følelse af at være blevet efterladt og nedprioriteret i genopbygningen. Man kan derfor se en forskel og en mindre kamp udspille sig mellem de urbane centre og byerne i periferien.

Katastrofens mobilitet

Meget af det som i empirien bliver nævnt ift. steders udvikling, handler om de menneskelige flows ift. om personer flytter fra et sted. I dette dilemma er der ligeledes store forskelle i, hvordan berørte personer på baggrund af de samme oplevelser, har taget vidt forskellige beslutninger med henblik på om de bliver boende eller ej. Disse beslutninger har stor betydning for, hvilken udvikling et sted får og hvordan man forestiller sig sit fremtidige liv. Det er derfor interessant at undersøge, hvad det er for nogle aspekter og perspektiver, der gør at man vælger at blive i det katastroferamte område eller flytte væk. Den nye mobilitet som konsekvens af oversvømmelserne kan tydeligt ses i de berørte lokalsamfund. Før katastrofen var der i Trooz omkring 500 elever på byens skole. Det tal er faldet til omkring 200 (bilag 1). Dette illustrerer den store forandring, der er sket i demografien i området og hvordan der er en større mobilitetsproces i gang. Det er denne nye proces, der skaber forståelser af steder, som "i live" eller som stille. Hvilket gør, at produktionen af sted og forestillinger om sted er dynamiske og relationelle.

Seks af de informanter, der har bidraget til dette speciale, har valgt at blive boende i de berørte områder. Derudover er tre flyttet væk, mens tre andre, som ikke selv boede de berørte områder, udtrykker, at de bevidst ikke vil flytte dertil. Ud fra den indsamlede data, dannes der derved et billede af, at halvdelen af informanterne har valgt at blive i de oversvømmede områder og den anden halvdel aktivt har valgt at søge væk derfra. De personer, der har valgt at blive boende, lægger vægt på betydningen af det levede liv og sammenhængen mellem sted og hjem. På vegne af Marguerite beskriver Valérie følgende:

"No she doesn't want to move away. She said she will go, like if this happens, she will save herself. But she will not sell her house you know, and buy another one. She will stay here. Definitely.. She said, like she's from the city and she will stay until the end." (Valérie, bilag 5:70).

Marguerite har boet i Pepinster hele sit liv. Huset hun bor i, har stor betydning for hende, da hun for et par år forinden mistede sin mand, men hun føler stadig, at han er i huset og får særlig betydning bundet op på erindringsspor og det levede liv. Hvis hun skulle sælge sit hus, ville det være en del af hendes liv og identitet, der blev fjernet og skulle skabes på ny. Modsat har vi Colette og hendes mand, der hurtigt besluttede at flytte fra deres hus i Pepinster:

"They thought about like, rebuilding the house, but they are they said, we are not 40 anymore. Like, they do it all by themselves [...] they doesn't want to work by themselves in the house knowing

that this would probably happen again.. And so they don't have the energy plus emotionally [...], yeah so emotionally, it was very difficult for her to stay here. She doesn't want to. [...] it's not a house it's a home.. And it was too much love given to this house [...] I think she's feeling betrayed.” (Valérie, bilag 5:71).

For Colette og hendes mand var tankerne om at skulle bygge deres liv op igen en for stor byrde og de besluttede derfor at flytte væk og starte på en frisk et nyt sted. I dette citat ser vi også, hvordan hver person har været nødsaget til at lave deres egen risikovurdering over chancerne for at det sker igen. Det er særligt som konsekvens af denne personlige risikovurdering, at der opstår differentieringer mellem de dragne konklusioner om, hvorvidt man skal flytte eller ej. Hvor flere, der har valgt at blive boende, har vurderet, at risikoen for at noget lignende sker igen er meget lille og at de vil være bedre forberedt. Anderledes konkluderer Sébastien:

“Now, this is a statement I will keep forever I will not choose a house or flat in the floodable zone.. Even if this happened once and never happen again... You never know.” (Sébastien, bilag 8:221).

På baggrund af de erfaringer, som Sébastien har gjort sig under oversvømmelserne, så vurderer han, at der altid vil være den risiko forbundet med at bo tæt på floder og hvis han derfor kan gøre noget selv at undgå at stå i en lignende situation, vil han gøre det. Han forklarer yderligere, hvordan oplevelserne med oversvømmelserne har gjort at han i fremtiden vil undgå at bo i en stueetage lejlighed for dermed at mindske risikoen for oversvømmelser (bilag 8). Flere af informanterne giver udtryk for, at personer, der har oplevet oversvømmelserne i højere grad i fremtiden vil være opmærksomme på ikke at bo i risikofyldte områder. Risikoen for at noget lignende sker igen, fylder meget for dem, som har valgt at flytte væk. Foruden Sébastien, således også Marianne:

“So, she said that she left the flat here because she didn't want to live that a second time.” (Jacqueline, bilag 7:179).

Der ligger derved en stor forskel i, hvordan personer vurderer chancerne for at noget lignende sker igen. Hvad der er interessant er, at flere, der har valgt at blive boende, fortæller at skulle det ske igen, så flytter de. Marguerite beskriver følgende:

“Now she says if there is another, like this one.. She.. then she would go. She would go away.. Because she said I wouldn't. I wouldn't have the age anymore to work again in the house.” (Valérie, bilag 5:71).

Ligeledes beskriver Denise & Arnaud samt David & Sarah, at de ikke har lyst eller kræfterne til at gå igennem sådan en oplevelse igen og derfor vil flytte væk fra Trooz, skulle det ske igen. Begge par vælger dog at blive boende for nu.

Det er dog ikke kun risikovurdering, der spiller ind på om man bliver boende i et påvirket område eller ej. Det er i høj grad også forestillingen om ens liv og det sted man bor, der spiller ind. Hos Denise & Arnaud, er det især forestillingen om deres hus og Trooz, som det sted, hvor de skulle tilbringe resten af deres liv og deres pension, sammen med deres børnebørn. Denne drøm, holder Denise fast på at blive boende i Trooz, hvor Arnaud har været mere tilbageholdende og gerne så at de flyttede væk (bilag 9). Her kan man med fordel inddrage Thompsons (2016) forståelse af, hvordan geografiske forestillinger kan have betydning for, hvorvidt pårørende vælger at blive boende eller ej. Hvis man tager eksemplet med Denise og Arnaud, så er det i særlig grad forestillingen om det liv de har valgt i Trooz overfor det liv de kunne få et andet sted, der spiller ind på hvorvidt de vælger at flytte (bilag 10). Ligeledes kan man hos Sarah & David se, hvordan området i Trooz minder Sarah om hendes barndom i Kentucky, hvilket bl.a. er en grund til at de ikke flytter. Hos både Arnaud & Denise, David & Sarah samt Marguerite er det de positive associationer med stedet, der bestemmer, hvorvidt de bliver boende eller ej. Det er fortællinger om det liv de har levet, forestillinger om det liv de gerne vil leve, samt forestillinger om det liv de kan leve andre steder (Thompson 2016).

Generelt kan man, igennem den indsamlede empiri, se en tendens til, at det er personer, der er ældre og som har hus, der vælger at løbe risikoen ved at blive boende i de berørte områder. Disse personer, har en mere bunden position, da de har investeret i et hus og har skabt et liv et sted, som er mere bundet op på et længere tidsperspektiv. Det er særligt de lidt yngre, som bor til leje, der vælger at flytte fra de steder, der blev oversvømmet. Der er selvfølgelig nogle undtagelser til dette. Overordnet set er der i aldersforskellen en diversitet, som er bundet op på den socioøkonomiske situation, der påvirker, hvordan man foretager risikovurderinger og hvordan det påvirker det forhold man har til det sted man bor.

Opsamling

Grundfortællingen omkring steders fremtidige potentiale er i særdeleshed bundet til forskellige forståelser og konklusioner, og er derved en grundfortælling, hvor der opstår tydelige differentieringer. Oversvømmelserne har været med til at sætte gang i nogle specifikke bevægelses-

mønstre, som er med til at ændre og påvirke den måde stedet bliver produceret og hvilket udviklingspotentiale stedet har. På baggrund af de samme oplevelser, bliver der, baseret på sted og socioøkonomiske faktorer, draget forskellige konklusioner omkring, hvorvidt man flytter fra et sted. Disse processer kan påvirke forståelsen af et steds positive og negative udviklingspotentiale senere. I denne empiriindsamling, findes der flere forskellige oplevelser af udviklingspotentiale og forestillingen omkring sted, der påvirker hvordan stedet vil blive produceret i fremtiden.

Grundfortælling 4: Naturens egenskaber

Den fjerde og sidste grundfortælling handler om de forskellige egenskaber, som naturen bliver tillagt efter en naturkatastrofe. Alle informanterne tildeler naturen en stor rolle både i katastrofens alvorlighed, men også som genstand for ændring i perspektiver og følelser som konsekvens af den katastrofale hændelse. Inden for denne grundfortælling er der mange forskellige fortællinger og narrativer omkring natur, der kan sameksistere og som spænder over forskellig skala, både fra lokalt til globalt, men også individuelt til kollektiv skala.

Naturen fra passiv til aktiv

Som eftervirkning af oversvømmelserne i Belgien udtrykker en del af informanterne, hvordan særligt naturen har ændret karakter for dem og der er en ændring i hvordan naturen bliver beskrevet før og efter oversvømmelserne. Karakteren af naturen fra før oversvømmelserne kommer særligt til udtryk i fotoessaysne, hvor landskabstyper, der forbindes med den traditionelle vestlige forståelse af natur, bliver fremhævet som steder, der har ændret betydning for dem efter oversvømmelserne:

“After the flood, this is the place that has most changed its meaning for me. [...] As you can see from the “before” photo, it was very beautiful, even with the changing seasons. After the flood the landscape remained scarred, with all of the vegetation and the old parking spaces destroyed. The only things remaining were the trees. [...] I continue to enjoy the view, but I miss the old situation. I don’t think it will ever be as beautiful as it was before the flood.” (Sarah, bilag 12:253).

Naturen bliver her beskrevet som noget smukt og pænt, der skal betragtes og nydes fra kulturrens perspektiv. Det er de feminine og passive træk, der bliver lagt vægt på og hvor naturen fremstår mere som bagtæppet. Denne passivitet kommer også til udtryk i ovenstående citat igennem en forståelse af naturen som en konstant. Selvom der opleves forskellige årstider og

tidslig udvikling, så ses naturen nu som arret uden evne til at opnå den samme standard af ynde som før oversvømmelserne. Denne pludselige ændring af landskabet har ændret stedets tidslighed og skabt en ny sammenhæng mellem fortid, nutid og fremtid, hvor fortiden er sammenligningsgrundlaget for nutiden, samt idealet for fremtiden. Stedet forstås som fastlåst i en 'såret' tilstand og uden mulighed for dynamisk udvikling.



Billede 15, 16 og 17: Rue Au Moulin, Trooz, over tid. Øverst til venstre ses broen en sensommer før oversvømmelserne, øverst til højre ses broen en vinter før oversvømmelserne, nederst i midten ses broen et år efter oversvømmelserne i Trooz (Sarah, bilag 12).

Ligeledes ser vi i Adriennes fotoessay, hvordan naturen bliver tillagt passive og statiske forståelser:

“The place where we spent all our childhood, our little paradise on earth that I thought was eternal [...]. This place on the banks was filled with old nests of kingfishers that you could admire fishing by chance, and which are now destroyed forever.” (Adrienne, bilag 12: 261,264).

Naturen bliver beskrevet som et paradys, der ligeledes skal beundres og er til for at blive beskuet fra kulturens perspektiv og derved igen forstået som tillagt mere feministiske træk overfor det maskuline og aktive perspektiv. Det er interessant at kigge på, hvordan stedets tidslighed før

har været forstået som uendeligt og på den måde statisk uden potentiale for dynamisk udvikling i fremtiden. Tiden er stoppet i nutiden og har nu kun fortid at blive holdt op imod.



Billede 18 og 19: Ruisseau de Soucquenry, Trooz, før og efter oversvømmelserne i 2021 (Adrienne, bilag 12).

Hvad der er særligt interessant er, hvordan naturen bliver fremstillet i interviewene, da det er anderledes træk, der bliver lagt vægt på. Her bliver naturen tillagt en mere aktiv og maskulin rolle, særligt i relation til selve katastrofeforløbet. Dette kan bl.a. ses illustreret ved min tur med Sébastien, hvor han siger følgende, da vi går langs floden L'Ourthe i Liège:

“I think we can go near the murder-river.” (Sébastien, bilag 8: 236).

Floden bliver tillagt handling og ansvar, for de konsekvenser, der var af oversvømmelserne. Den bliver forstået som en bevidst aktør og bliver tillagt næsten menneskelige karakterer. Passiviteten fra før er ikke til at spore i dette perspektiv. Ligeledes bliver naturen tillagt menneskelige egenskaber og følelser af Marguerite, der beskriver følgende:

“[...] now she's explaining like the river was so in rage this day that the water went everywhere.” (Valérie, bilag 5:69).

Floden beskrives som vred og på den måde tillagt følelser og egenskaber. Også her ses, hvordan floden får en personlighed og fremstår som en aktiv aktør. Floden og naturen var under oversvømmelserne ikke længere et bagtæppe for kulturens ageren, men kom i forgrunden som en aktør for forandring og ødelæggelse.

Man kan derved udlede, at forståelser af natur har forskellige tidsligheder og de forskellige metoder, der er blevet brugt til indhentning af empiri, frembringer de forskellige aspekter af opfattelsen af naturen i relation til katastrofen. Naturen bliver forstået som et bagtæppe for kulturen, men i katastrofens nutid blev tillagt aktive træk. Narrativets fortælling og kontekst har derfor indflydelse på, hvordan naturen præsenteres, alt efter hvilken fortælling informanten gerne vil frembringe og hvilket medie, der bruges.

Naturen som genstand for følelser

Naturen bliver dog ikke kun tillagt følelser og egenskaber, men bliver også genstand for følelser, som beskrevet af Little (2008) i teori afsnittet. Følelserne naturen bliver genstand for, har betydning for, hvordan vi organiserer os i rum og er derved med til at producere nye steder og forståelser af steder, som eftervirkning af oversvømmelserne.

Som Little beskriver, så kan naturen blive genstand for både frygt og som beskytter. Begge perspektiver kan findes i den indsamlede empiri og er derved med til at understrege, at begge perspektiver ikke er gensidigt udelukkende. Frygten for naturen kommer særligt til udtryk hos de personer, der har valgt at flytte væk fra vandet. Colette giver udtryk for, hvordan frygten for fremtidige oversvømmelser har påvirket hende:

“[...] and she said if they were not that scared that the floods happen again she believed, she would stay in the house” (Valérie, bilag 5:102).

Som uddybet i forrige grundfortælling, laver alle berørte personer en risikovurdering og her spiller frygten for, at noget lignende sker igen, en stor rolle. Denne frygt bliver særligt rettet mod floden og dalen, som de fysiske elementer. Flere udtrykker, at erfaringen med oversvømmelserne har gjort, at de efterfølgende er begyndt at læse deres omgivelser anderledes og det at bo i en dal efterfølgende er forbundet med stor sårbarhed og potentiel risiko. Især Valérie og Colette har fået et nyt syn på de naturlige egenskaber af landskabet omkring dem:

“I know that I will not stay there my whole life, because I rent, but I know that I don't want to look even for a house in the valley.. And I think that's the same for my mom [...] Yeah she is like no no valley is over!” (Valérie, bilag 5:87).

Hvor de før så vandet og oversvømmelser, som del af det at bo i en dal, så har det, efter katastrofeoversvømmelserne, ændret karakter til en frygt for en lignende hændelse og som noget, der udgør en fare for dem. Ligeledes ses der eksempler på, hvordan naturlige elementer i landskabet får en ny opfattelse som beskyttende karakter. Her er det især, det at bo oppe ad bakkesidder eller generelt oppe i landskabet.

“My father lives in Trooz, but on top of a hill. So, he was safe, yeah, house wise, he was safe.” (Margot, bilag 4:24).

Fremfor sårbarhed og risiko, så bliver det at bo oppe i landskabet forbundet med sikkerhed. De naturlige elementer i landskabet får funktionen som beskyttende overfor en meget specifik hændelsesrisiko. Baseret på seneste erfaring, er det oversvømmelserne, der er i fokus og ikke nødvendigvis risikoen for andre hændelser relateret til det at bo op ad bakke, såsom jordskred. Man kan derfor udlede af dette, at naturen som genstand for menneskelige følelser og egenskaber, i høj grad er med til at forme den måde man organiserer sig i rum. Dette er med til at determinere, hvor individer flytter hen og hvilke forestillinger, de skaber om steder, som konsekvens af en naturkatastrofe.

En anden måde, hvorpå man kan se frygten manifestere sig, er den vedhængende frygt for oversvømmelser, hvilket ses i høj grad hos de personer, der har valgt at blive boende i de berørte områder. Et eksempel er Céline, der forklarer følgende:

“Ever since the floods I get.. when it rains, especially, I get very bad migraine.. I really don't know why, it's very bad, yeah [...] yeah. I mean, even though I didn't feel scared. I don't mind the rain. But it gives me migraines.” (Céline, bilag 6:135-136)

Hos Céline kommer der en tydelig kropslig manifestation, som hun tilegner betydning af oversvømmelserne og den traumatiske oplevelse det var. Voldsom regn har hos hende ændret betydning og bliver forbundet med oversvømmelserne, hvor hendes krop husker den enorme stress hun var under. Det er dog ikke kun Céline, der udtrykker, hvordan regn har fået en ny betydning. Både David, Sébastien og Arnaud beskriver, at de bliver påvirket når det regner voldsomt. David beskriver, hvordan han er begyndt at tjekke vandstanden i floden på sin telefon (bilag 10) og Arnaud & Denise fortæller, at de i en lang periode, var bange for om muren,

der skulle holde floden væk fra deres grund, skulle styrte sammen, hver gang det regnede, hvilket påførte dem meget stress indtil de fik den repareret (bilag 9). Frygten for, at floden igen oversvømmer, er derfor stadig til stede hos dem, der har valgt at blive boende. I tilfældene med David og Arnaud & Denise, er det dog særligt troen på at de har midlerne og ressourcerne til at forebygge, forudse og være forberedte på lignende hændelser, der gør de føler sig trygge i dalen. Den socioøkonomiske position er derfor essentiel i forståelsen af fremtidig resiliens, som også det bliver beskrevet af Little (2008).

Selvom oversvømmelserne i dette speciale er betegnet som en naturkatastrofe, så er forståelsen af hændelsen hos informanterne, at oversvømmelserne blev så voldsomme som konsekvens af menneskelige handlinger. Miskommunikation, forkerte beslutninger taget på en dæmning og klimaforandringer, er blevet en del af den kollektive fortælling omkring baggrunden for oversvømmelserne i 2021. Frygten for at noget lignende sker igen, er derfor rettet imod frygten for, at mennesket mister kontrollen med naturen og at naturen bliver uregerlig til det punkt, hvor der ikke længere er noget at gøre (Little 2008).

“[...] against nature you are completely powerless. That's the first lesson.. and she said like yeah, fire you can stop it.. water you can't do anything.” (Valérie, bilag 5:77).

Oversvømmelserne har for informanterne været med til at minde om menneskets hjælpeløshed mod de store kræfter, der ligger i naturen og dermed givet naturen noget af sin agency tilbage. Ved at tillægge skylden for alvoren af katastrofen på menneskelige fejl, er det også en måde, hvorpå der opstår en forståelse af dette som noget, der kan forberedes på og forhindre at det sker igen, og dermed skabes tryghed i den viden. Erfaringen gør, at man kan forberede og forbedre sig, hvilket konstruerer en forestilling om at noget lignende ikke vil ske igen og derved er med til at genopbygge forståelsen af det sted man bor, som et sted, hvor man lærer af sine fejl.

Opsamling

Forståelser af naturen er essentiel ift. den måde, hvorpå mennesker organiserer sig i rum efter en naturkatastrofe. Denne grundfortælling indeholder forskellige perspektiver på natur og hvordan naturforståelsen har ændret sig både som aktør, men også som genstand for følelser. Magten vi tillægger disse forståelser og egenskaber er med til at påvirke, hvilke steder man ser som attraktive. Naturen kan også ses at have sin egen særlige tidslighed alt efter, hvilket perspektiv

man fortæller ud fra. Naturforståelser er noget som har betydning i samtlige informanternes fortællinger, men kan alt efter deres socioøkonomiske situation og deres tidligere erfaringer udmønte sig forskelligt.

Hvad kan katastrofer lære os om sted?

Der er nu blevet fremlagt fire grundfortællinger, der viser, hvordan naturkatastrofer er med til at producere steder. Ud fra den foregående analyse er der især tre ting, der kan fremhæves som essentielle for vores forståelse af katastrofers indvirken på stedslige produktionsprocesser og konsekvenser.

Den første pointe er, at grundfortællingerne overordnet er til stede, men der kan opstå en myriade af fortællinger på baggrund af geografiske og socioøkonomiske variable. Inden for grundfortællingerne findes der narrativer og forståelser, som kan virke modsigende, men sameksistere, da de er betinget af tidligere erfaringer og levede liv. Der findes derfor grundfortællinger, hvor narrativerne fremgår uniforme, mens andre grundfortællinger indeholder diversitet baseret på informanternes egne, levede erfaringer. Grundfortællingerne fungerer som centrale punkter, hvorfra produktionen af sted og den rumlige organisering udspringer. Grundfortællingerne ses ligeledes i andre studier med naturkatastrofer som omdrejningspunkt. Hvis man tager Stegers artikel (2015), som nævnt i state of art-afsnittet, blev der som følge af tsunamien i Japan i 2011 oplevet stor solidaritet og medmenneskelighed i tiden efter katastrofen (Steger 2015). Ligesom illustreret i Liège provinsen, var katastrofen noget der bandt folk sammen på tværs af generationer, sociale lag og geografisk placering. Katastrofer indeholder derfor et stort potentiale for at samle personer og fremhæve medmenneskelighed. Den fælles traumatiske oplevelse fungerer som samlingspunkt, der er med til at danne broer på tværs af rum. Ligeledes viser Stegers studie fra japanske krisecentre katastrofers potentiale for konstruktion af nye grænser, da der i tiden efter blev skabt nye sociale ordner for på ny at skabe en social struktur. På baggrund af renlighed og hygiejne blev der konstrueret broer og grænser mellem personer (Ibid.). Dette eksempel er med til at illustrere, hvordan katastrofer er med til både at gøre op med etableret strukturer og samtidigt konstruerer nye. Naturkatastrofer indeholder derved både samlende og splittende egenskaber. Differentieringerne ligger i det partikulære og det kontekstspecifikke, hvor konteksten har indflydelse på, hvordan de efterfølgende imaginære grænser eller broer bliver konstrueret.

Ligeledes ses det i Haney (2018), hvordan den personlige risikovurdering og socioøkonomiske position spiller en stor rolle i, hvordan den rumlige organisering udformer sig efter en katastrofe. Haney finder i sin undersøgelse af oversvømmelserne i Calgary Canada ud af at særligt middelklasseborgere flytter fra områder som konsekvens af en farlig begivenhed, særligt grundet frygten for at det sker igen. Dem der vælger at blive gør det bl.a. på baggrund af tilknytning til stedet og sammenholdet, samt troen på at man vil være bedre forberedt, hvis det skulle ske endnu en gang. Hvad Haney med sit studie understreger er vigtigheden af den socioøkonomiske situation af påvirkede personer og hvordan den har indflydelse på personers beslutningsproces og risikovurdering (Haney 2018). Begge disse studier er derfor eksempler på, hvordan grundfortællingerne går igen i det generelle, men at det er det partikulære, der gør udslaget for, hvordan det udmønter sig i stedet.

På baggrund af dette kunne det i særdeleshed være interessant at undersøge de specifikke forskelle på tværs af socioøkonomiske forhold. Andre studier viser, hvordan katastrofer er med til at øge uligheden i et samfund, samt tydeliggøre den. Studier omkring Hurricane Katrina i 2005 viser bl.a. hvordan mindre kriminelle blev efterladt og nedprioriteret, da retssystemet med ét “skyllede væk” (Garrett & Tetlows 2006), eller hvordan det var udsatte borgere, der i boede i de værst ramte områder og derved ikke havde ressourcer til at absorbere katastrofen (Adeola & Picou 2017). I Liège provinsen var det især også de socialt udsatte, der blev påvirket af oversvømmelserne og som efterfølgende har måtte bo i sundhedsskadelige huse eller i små midlertidige boliger (bilag 1). Der findes derfor i Belgien også eksempler på geografisk og social ulighed, hvilket vil kunne vise en endnu højere differentiering inden for grundfortællingerne, end hvad der er frembragt ud fra dette empirigrundlag.



Billede 20: Midlertidige boliger i Vaux-sous-Chevremont (Feltbillede).

Selvom empirimængden af dette kvalitative studie er begrænset og derved kontekstspecifikt, vil jeg dog argumentere for at der kan udledes generelle pointer fra denne undersøgelse. Spørgsmål om steders fortællinger og relationelle egenskaber, sense of place og forhold mellem kultur og natur vil blive rejst som konsekvens af en naturkatastrofe. Der kan derfor på baggrund af dette speciale blive udledt generelle fortællinger og forståelser af, hvordan katastrofer er med til at producere sted og hvordan de tidlige aspekter af sted, spiller en stor rolle i den efterfølgende organisering i rum.

Den anden pointe er det potentiale katastrofer har for udvikling af steder. Selvom katastrofer ofte er forbundet med negative konnotationer om ødelæggelse, så indeholder de samtidigt potentiale for udvikling og nyskabelse. Dette blev i empirien set i form af negativ og positiv udvikling, hvor katastrofens hændelse har forskellige konsekvenser baseret på den geografiske kontekst. Oversvømmelserne har over tid ført til at flere byer i Liège provinsen har oplevet en udvikling, hvor nye butikker åbner og der bliver lavet nye planer for tiltag i byerne. Det har derfor været en katalyserende hændelse, der har gjort nye ting mulige. Dette bliver også betegnet som *katastrofers ambivalens* (the ambivalence of catastrophe) (Puleo & Sivak 2013). Den umiddelbare ødelæggelse og nedbrud af den eksisterende socialstruktur, bliver set som en

uoverkommelig, men genopbygningen og etableringen af en ny struktur ses som en forbedring af stedet over tid:

“Today, both places [London & San Francisco] are thriving metropolises that have benefitted from the changes that were catalyzed by their respective catastrophes, although certainly the imaginations and realizations of these cities that were “built back better” emerged only over time and after much grieving, suffering, and travail.” (Puleo & Sivak 2013:458).

Det tidlige aspekt til katastrofers stedsproducerende egenskaber er derved essentielle, hvor forestillinger om stedets fortid, nutid og fremtid kommer til forhandling. I analysen blev det tydeliggjort, at det krævede tid, før katastrofen kunne forbindes med en positiv udvikling, hvor liv begynder at vende tilbage til de berørte samfund. Katastrofer er med til både at nedbryde strukturer og opbygge nye. Potentialet for udvikling er dog determineret af menneskelig handling, da det er menneskelig bevægelse og tilstedeværelse, der skaber udvikling - både positiv og negativ. Nogle samfund møder fremgang og vækst, på bekostning af andre steder. Mennesker flytter sig og laver prioriteringer baseret på deres risikovurderinger og de forestillede potentialer. Udviklingen kan derfor ikke forstås som ensartet, men som ujævn.

Denne ambivalens bliver også pointeret ved, at flere informanter giver udtryk for, at der også er positive ting og glæder sig over den udvikling, det kan bringe, men samtidigt oplever en enorm sorg og utilfredshed med strukturerne omkring dem. Ved at opleve denne hændelse findes der et potentiale for, at samfundet kan udvikle sig, så det i fremtiden har bedre mulighed for at absorbere denne type katastrofe og derved blive mere resilient. Der er derfor tale om en grundfortælling, der understreger, hvordan den narrative fortælling omkring katastrofer kan differentiere på baggrund af tid og rum.

Den tredje og sidste pointe er, at der på baggrund af en kontekstspecifik hændelse, som oversvømmelserne i Liège provinsen, også er noget at lære for andre. Vi ser ind i en fremtid med mere voldsomt vejr for hele verden grundet klimaforandringerne, der, hvis ikke allerede nu, vil begynde og vise sig inden for den nærmeste fremtid (IPCC 2022). Det er derfor essentielt at have en forståelse for de processer forbundet med katastrofer, så vi bedst muligt kan være forberedt, når katastrofen rammer igen. Den følelse informanterne står tilbage med er, at det ikke havde behøvet at udvikle sig til en katastrofal hændelse, hvis bare man havde været bedre forberedt.

“[...] Events will be more frequent in the future. I mean, I can see it coming. It's fine. But but I'm like, optimistic, in some sense [...] in the way that maybe you can not if we cannot prevent it, we can be prepared.” (Margot, bilag 4:32).

Informanterne har en forståelse af, at oversvømmelserne delvist var forårsaget og forværret af klimaforandringer og er indstillet, på dette vil komme til at ske igen. Ved de nu allerede har mærket den katastrofale hændelse på egen krop, er der blevet skabt en ny forståelse af vigtigheden at være forberedt og tage ved lærer, så der ikke sker en næste gang.

Katastrofer er som sagt med til at nedbryde og udfordre forudindtagede geografiske forestillinger. Det er især nogle af de større geografiske forestillinger omkring 'vores' sted overfor 'de andres' sted. Forestillingen om, at Belgien ikke er et land med naturkatastrofer og det er noget der sker i 'tredje verdens' lande, uden kapacitet til at opbygge resiliens, blev pludseligt nedbrudt. Sådant en hændelse er med til at sætte fokus på, hvor systemet er sårbart og at det er de 'ubetydelige' ting der kan gøre en forskel - såsom at beredskabet har både i deres arsenal (bilag 4). Men denne fortælling om Belgien, som et sted, hvor katastrofer ikke sker, må man antage ikke er unik for Belgien. Danmark er ligeledes ikke et land med mange katastrofeghændelser. Man kan derfor forestille sig, hvis noget lignende var at ske inden for vores landegrænser, så vil nogle af de samme større geografiske forestillinger komme frem. Som beskrevet i analysen, har nogle af disse geografiske forestillinger været med til at forværre hændelsens katastrofale potentiale. Fortællingen om Belgien, som et land med meget regn, var med til at tale alvorligheden af prognoserne ned, både hos individer og de administrative myndigheder. De geografiske forestillinger kan derfor ses have betydning for, hvordan vi agerer og organiserer os i krisituationer. Geografiske narrativer er derfor et interessant perspektiv at have i mente, ifm. katastrofer, da de er med til at forme, hvordan rumlige strukturer udformer sig og kan bruges aktivt til forberedelse og mindske sårbarhed. Der kan derfor ligeledes ses et paradoks i at man bliver mere sårbar overfor hændelser, hvis man ikke har oplevet det før og man derfor ikke har noget erfaring. Dette er også det, der kaldes *The Vulnerability Paradox* (Fekete & Sandholz 2021). Dette paradoks understreger, hvordan et højtudviklet samfund i højere grad er afhængig af de etablerede systemer til at beskytte dem. Dermed bliver samfundet mere sårbart, når systemerne fejler. Den katastrofale hændelse bliver en større overraskelse for borgerne og de ikke forberedte på, hvad de selv skal gøre når systemet svigter (Ibid.). Et positivt aspekt af oversvømmelserne er derved, at borgerne er blevet mere opmærksomme, og derved mindre sårbare, over for denne type hændelser og ved mere om, hvad man skal gøre:

“So, there is something positive too because, as he said, we now, we are now aware that we must tell people that they are dangerous, and they must know how to react. Because here they didn’t know.. you can imagine some people climb on their fridge for example, thinking we are safe, but the fridge floated.” (Jacqueline, bilag 7:175).

Fra denne oplevelse, har de lært, hvor farligt det kan blive og hvor essentielt det er at dele erfaringer, så man undgår en lignende hændelse. Ideen om ‘det ikke sker her’ er ikke noget man kan tage for givet i takt med, at klimaforandringerne tager til. Derfor er det også vigtigt, at andre steder, tager ved lærer af denne hændelse. Det kan bl.a. være at påbegynde et større oplysningsarbejde til borgere om generel sikkerhed og hvordan man skal forholde sig i givne situationer, selvom det kan være svært at engagere folk i katastrofer, før de står i det. Vi står i en verden, der bliver mere systematiseret og digitaliseret og der er dermed en generel sårbarhed i, hvad vi gør når systemerne fejler. De ekstreme vejrhændelser bliver flere og det er derfor essentielt, at alle lande begynder at forberede sig på at det værste kan ske.

Afrunding

Som konsekvens af klimaforandringer kommer hele verden til i højere grad at opleve ekstreme vejrphenomener, hvad end det er tørke, oversvømmelser eller orkaner. Det er derfor vigtigt, at vi hver især begynder at forholde os til, hvad det vil komme til at betyde for os og hvordan vi bedst sikrer os så vores samfund har kapaciteten til at absorbere disse fremtidige begivenheder uden det behøver at udvikle sig katastrofalt. Dette speciale har vist den rolle som naturkatastrofer spiller i stedsproducerende processer og hvilket potentiale de indeholder for udviklingen af steder. Ved brugen af den eksplorative metodetilgang er stedsperspektivet blevet fremtrædende i empirien. For at kunne være bedst forberedt på givne fremtidige hændelser, er det vigtigt at have en forståelse af både de forudgående processer, men også i særdeleshed de efterfølgende. De fire grundfortællinger præsenteret i dette speciale, kan derfor bruges til at få en bedre forståelse af de stedslige processer, der følger med en katastrofal hændelse og hvordan disse opleves.

Litteratur

Adeola, F. O. & Picou, J. S. (2017), Hurricane Katrina-linked environmental injustice: race, class, and place differentials in attitudes, *Disasters*, 41(2), 228–257.

Ahmed, S. (2014), *The cultural politics of emotion* (2. udgave), Edinburgh University Press.

Anderson, J. (2004), Talking Whilst Walking: A Geographical Archaeology of Knowledge, *Area*, 36(3), 254–261.

Anderson, J. (2015), *Understanding Cultural Geography: Places and Traces*, London, Routledge, 2. udgave

Apel, H., Vorogushyn, S., & Merz, B. (2022), Brief communication: Impact forecasting could substantially improve the emergency management of deadly floods: case study July 2021 floods in Germany, *Natural Hazards and Earth System Sciences*, 22(9), 3005–3014.

Castree, N. (2005), *Nature*, Routledge.

Castree, N. (2009), Place: Connections and Boundaries in an Interdependent World, I Clifford, N. et al. (eds), *Key Concepts in Geography*, Second edition, SAGE Publications Ltd, 153-172.

Citranningtyas, T., Macdonald, E. T., & Herrman, H. (2010), A Second Tsunami?: The Ethics of Coming into Communities following Disaster, *Asian Bioethics Review*, 2(2), 108–123.

Copernicus (2022), *Flooding in Europe*, Copernicus: Europe's Eyes on Earth, <https://climate.copernicus.eu/esotc/2021/flooding-july> [Accessed 11 October 2022].

Coppola, D. P. (2020), *Introduction to International Disaster Management*, Fourth edition, Butterworth-Heinemann, Oxford, England.

CRED (2022), *Disasters in Numbers 2021*, Centre for Research on the Epidemiology of Disasters, Brussels.

CRED (2009) *General Classification*, EM-DAT: The International Disaster Database, <https://www.emdat.be/classification> [16-08-2022]

Cresswell, T. (2009), Place, I Kitchin, R. & Thrift, N. (eds.) *International Encyclopedia of Human Geography*, Royal Holloway, University of London, Egham, UK, 169-177.

Dahlberg, R., Rubin, O., & Vendelø, M. T. (2015), *Disaster Research: Multidisciplinary and International Perspectives*, Routledge, New York.

Dietze, M., Bell, R., Ozturk, U., Cook, K. L., Andermann, C., Beer, A. R., Damm, B., Lucia, A., Fauer, F. S., Nissen, K. M., Sieg, T., & Thielen, A. H. (2022), More than heavy rain turning into fast-flowing water – a landscape perspective on the 2021 Eifel floods, *Natural Hazards and Earth System Sciences*, 22(6), 1845–1856.

DMI (2022), Vejrarkiv, DMI, <https://www.dmi.dk/vejrarkiv/> [11-10-2022]

Fekete, A. & Sandholz, S. (2021), Motivation, Satisfaction, and Risks of Operational Forces and Helpers Regarding the 2021 and 2013 Flood Operations in Germany, *Sustainability*, 13(22), Basel, Switzerland.

Garrett, B. L., & Tetlow, T. (2006), Criminal Justice Collapse: The Constitution after Hurricane Katrina, *Duke Law Journal*, 56(1), 127–178.

Ginn, F. & Demeritt, D. (2009), Nature: A Contested Concept, I Clifford, N. et al. (eds), *Key Concepts in Geography*, Second edition, SAGE Publications Ltd, 300-311.

Gregory, D. (1994), *Geographical Imaginations*, Wiley-Blackwell.

Haney, T. J. (2019), Move out or dig in? Risk awareness and mobility plans in disaster-affected communities, *Journal of Contingencies and Crisis Management*, 27(3), 224–236.

Haraway, D. J. (1990), *Simians, Cyborgs, and Women: The Reinvention of Nature*, Routledge

Harvey, D.. (1990), Between Space and Time: Reflections on the Geographical Imagination. *Annals of the Association of American Geographers*, 80(3), 418–434.

Harper, D. (2002), Talking about pictures: A case for photo elicitation, *Visual Studies*, 17(1), 13-26.

IPCC (2022), *Climate Change 2022: Impacts, Adaptation and Vulnerability: Contribution of Working Group II to the Sixth Assessment Report of the Intergovernmental Panel on Climate Change*, [Pörtner, H.-O., Roberts, D.C., Tignor, M., Poloczanska, E.S., Mintenbeck, K., Alegría, A., Craig, M., Langsdorf, S., Löschke, S., Möller, V., Okem, A., Rama B. (eds.)], Cambridge University Press, Cambridge, UK & New York, NY, USA.

Juul, S. & Pedersen, K.B. (2012), *Samfundsvidenskabernes videnskabsteori: En indføring*, Hans Reitzels Forlag, København.

Kinney, P. (2018), Walking Interviews Ethics, I Iphofen, R., & Tolich, M. (eds.), *The SAGE Handbook of Qualitative Research Ethics*, SAGE Publications, 174-187.

Kvale, S. og Brinkmann, S. (2015), *Interview: Det kvalitative forskningsinterview som håndværk*, 3. udgave, Hans Reitzels Forlag, København.

Lauta, K. (2021), *Katastrofer og hvad de kan lære os om os selv*, 1. udgave, People's Press, København.

Little, J. (2008), Nature, Fear and Rurality, I Pain, R., & Smith, S. J. (eds.) *Fear : critical geopolitics and everyday life*, Ashgate, 87-97.

Manawadu, L. & Wijeratne, V. P. I. S. (2022) Human Mobility Response to Natural Disasters and Environmental Change, In Siddiqui, & Sahay, A. (Eds.), *Climate Change, Disaster and Adaptations Contextualising Human Responses to Ecological Change*, Springer International Publishing AG, Switzerland, 229-242

Mernild, S. H., Christensen, J. H. & Cappelen, J. (2019), Nedbørs-ekstremer og regnfattige somre, *Aktuel Naturvidenskab*, Nr. 2, 8-12.

Lee, J. & Ingold, T. (2006), Fieldwork on foot: Perceiving, Routing, Socializing, I Coleman S. & Collins P. (Eds.), *Locating the field: Space, place and context in anthropology*, Palo Alto, Californien, 67-86.

Lune, H. & Berg, B. L. (2017), *Qualitative research methods for the social sciences*, 9. edition. Pearson.

Massey, D. (2006), The Geographical Mind, I Balderstone, D. (eds.) *Secondary Geography Handbook*, Geographical Association, Sheffield, 46-51.

Mørck, Y. (2016), Feltstudiet, I Kristensen, C.J. & Hussain, M.A. (red.), *Metoder i samfundsvidenskaberne*, Samfundslitteratur, Frederiksberg, 155- 167.

Nielsen, L. R. (2022), Dismantling boundaries between citizen volunteers and emergency authorities – Cocreating emergency response in Denmark, *International Journal of Disaster Risk Reduction*, 74.

Pain, R. & Smith, S. J. (2008), Fear of Nature and the Nature of Fear, I Pain, R., & Smith, S. J. (eds.) *Fear: critical geopolitics and everyday life*, Ashgate, 73-74.

Pink, S. (2021), *Doing visual ethnography*, Fourth edition, SAGE, London.

Pink, S. & Morgan, J. (2013), Short-Term Ethnography: Intense Routes to Knowing, *Symbolic Interaction*, 36(3), 351-361.

Poulsen, B. (2016), Semistrukturerede interviews, I Kristensen, C.J. & Hussain, M.A. (red.), *Metoder i samfundsvidenskaberne*, Samfundslitteratur, Frederiksberg, 75-94.

Puleo, T. (2014), Art-making as place-making following disaster, *Progress in Human Geography*, 38(4), 568–580.

Puleo, T. J. & Sivak, H. (2013), Introduction: The Ambivalence of Catastrophe, *Geographical Review*, 103(4), 458–468.

Russell, D. (2018), Narrative, Space and Autobiographical Film in the Digital Age: An Analysis of The Beaches of Agnès, I Riquet, J. & Kollmann, E. (eds.) *Spatial Modernities: Geography, Narrative, Imaginaries*, First edition, Routledge, 208-223.

Said, E. (1995) *Orientalism*, 5. udgave, London: Penguin.

Schwartz, J. M. & Ryan, J. R. (2003), *Picturing Place: Photography and the Geographical Imagination*, I. B. Tauris. London.

Simonsen, K. (2005), *Byens mange ansigter : Konstruktion af byen i praksis og fortælling*, Roskilde Universitetsforlag.

Simonsen, K. (2008), Place as Encounters: Practice, Conjunction and Co-existence, I Bærenholdt, J. O. & Granås, B. (eds.) *Mobility and Place: Enacting Northern European Peripheries*, Aldershot: Ashgate publisher, 13-25.

Steger, B. (2015), Solidarity and Distinction through Practices of Cleanliness in Tsunami Evacuation Shelters in Yamada, I Gill, T, Slater, D. H., & Steger, B.(eds.) *Japan Copes with Calamity*, Internationaler Verlag der Wissenschaften, Bern, 53-77.

Thompson, M. (2017), Migration decision-making: a geographical imaginations approach, *Area (London 1969)*, 49(1), 77–84.

UNDRR (2022a), Disaster, United Nations Office of Disaster Risk Reduction, <https://www.undrr.org/terminology/disaster> [10-08-2022]

UNDRR (2022b), Understanding Disaster Risk, PreventionWeb, <https://www.preventionweb.net/understanding-disaster-risk/component-risk/disaster-risk> [16-08-2022]

UNDRR (2022c), Understanding Disaster Risk: Vulnerability, PreventionWeb, <https://www.preventionweb.net/understanding-disaster-risk/component-risk/vulnerability> [16-08-2022]

Warming, H. (2016), Narrative interviews, I Kristensen, C.J. & Hussain, M.A. (red.), *Metoder i samfundsvidenskaberne*, Samfundslitteratur, Frederiksberg, 95-108.

Witt, A., Sachser, C., & Fegert, J. M. (2022), Scoping review on trauma and recovery in youth after natural disasters: what Europe can learn from natural disasters around the world, *European Child & Adolescent Psychiatry*.

Zeit, D. (2021), Rund 40.000 Menschen im Ahrtal von Hochwasser-Folgen Betroffen,
<https://www.zeit.de/gesellschaft/2021-07/hochwasser-rheinland-pfalz-ahrweiler-folgen-ueberschwemmung>? [11-10-2022]

Bilagsoversigt

Bilag 1: Feltnoter

Bilag 2: Præsentation af Interviewpersoner

Bilag 3: Interviewguide

Bilag 4: Margot

Bilag 5: Valérie & Colette

Bilag 6: Céline

Bilag 7: Jacqueline & Marianne

Bilag 8: Sébastien

Bilag 9: Denise & Jacques

Bilag 10: David & Sarah

Bilag 11: Opgaveformulering

Bilag 12: Fotoessay Samling