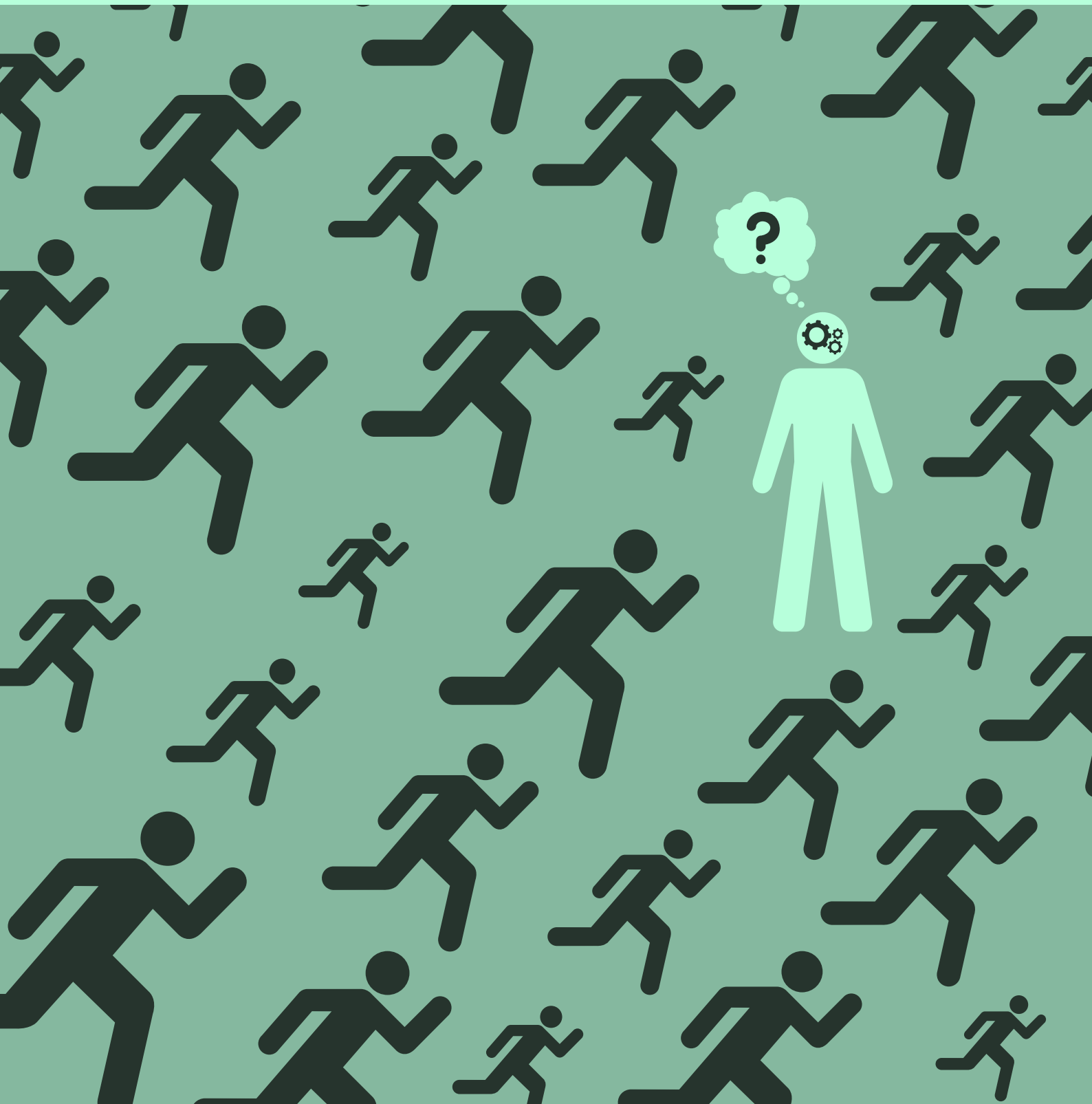


Medhinandensværens Eksistentielle Fordring

Teoretisk udforskning af massens selvbedrageriske i-verden-væren



Speciale
Roskilde Universitet

Skrevet af:

Christopher Horn Larsen
Studienummer: 60019
&
Frej Sørensen
Studienummer: 60027

Vejledt af:
Kasper Levin

Antal anslag: 203.177
Antal normalsider: 84,5

I. Abstract

In the midst of the masses stands the individual. In the point of intersection between the individual and the mass, we intend to take a critical view of mass psychology from an existential psychological vantage point. Existential psychology declares that each individual is burdened with free will, why one must choose to either follow the masses blindly or act authentically according to oneself – but what does this burden imply is free will enough to stand against the self-deception from the masses? In pursuit of shedding light on the implications of the individual in an encounter with the masses, we ask the following question: what can an existential psychological critique of mass psychological theory contribute to the scientific understanding of theories of the masses, how can it affect the implications of the theoretical understanding of the individual amid the masses and what consequences could it entail? Through an existential psychological critique of mass psychology and the theory of social avalanches, with the concept of assemblage, we have progressed the theoretical understanding of perspectives of the individual within mass psychology. We conclude that the mass constitutes a challenging aspect of human existence, because it amounts to self-deceptive consequences, given that we as humans are intertwined in mass psychological dynamics. We further infer that authenticity is a processual entity that lies within the act of choosing, an arbitrary dimension within the free choice that we present as existential robustness.

II. Indholdsfortegnelse

I. Abstract	1
II. Indholdsfortegnelse	2
III. Forord	3
1. Indledning	4
1.1. Problemet kort forklaret	5
1.2. Problemformulering	6
1.3. Fremgangsmåde.....	6
1.4. Litteraturreview	8
1.4.1. Fællesskabets dobbelthed?	9
1.4.2. Individ over for massen	14
2. Historisk gennemgang af den teoretiske historicitet.....	19
2.1. Massepsykologiens isme	19
2.2. Christian Borch og de sociale laviner.....	29
2.3. Massepsykologiens sociale laviner.....	32
3. En mellemliggende sammenkobling til eksistens: Bevægelse & Assemblage	32
4. Det eksistentiel psykologiske mikrokosmos	41
4.1. Sartre i massen: Autenticitet over for selvbedrag.....	42
4.2. De almenmenneskelige grundvilkår	44
4.3. Manden eller Das Man?.....	48
4.4. Rekapitulation	51
5. En Social Lavine	52
5.1. “On ne lâche rien!”	53
5.1.1. Milieu & territoire	55
5.1.2. Egenskaber.....	56
5.1.3. Assemblage.....	59
6. Et mellemliggende eksistentiale?	61
6.1. Det mellemliggende eksistentiales ontologiske stand.....	61
6.2. Den eksistentielle robustheds udsigelseskraft	63
6.3. Mikro-politisering, meso-sociologisering og makro-perspektiv	65
6.4. Recension	68
[...] Konklusion	71
IV. Referencer:	73

III. Forord

Vi har en iboende eksistentiel interesse, der har fulgt os gennem vores tid på universitetet. Med globale medier er vi over en årrække blevet introduceret for forskellige oprør. Dertil kredser massen om os alle og har derfor implikationer på alt, lige fra det individuelle mikroperspektiv til det fælles makroperspektiv. Massen, som har konnotationer fra oprør, demonstrationer og samfundskritik, præsenterer en ramme, hvori implikationerne på et individuelt plan viste sig at være et interessant psykologisk fænomen at beskue de eksistentielle betingelser igennem, da disse ligeledes berører alle mennesker. I dette introducerende afsnit vil følge en læsevejledning, der vil forklare visse begrebsmæssige nuancer, som præger læsningen. Visse begreber, der bliver brugt i flæng, vil være udtryk for samme forståelse og skal derfor behandles derefter.

Valg og handling: Inden for det eksistentielle spektrum beskrives valg, især hos Sartre, som det essentielle at forholde sig til. Samtidig er disse valg, de valg der fører til en given handling, hvilket derfor sammenholdes til én størrelse. Når vi derfor skriver valg, vil disse valg være de valg, der fører til handling, og ligeledes når vi skriver handling, være de handlinger der sker på baggrund af et valg. I specialet bør valg og handling derfor anses som repræsentationer af selvsamme, hvorfor de vil blive brugt respektivt til at danne meningsfulde sætninger.

Masseadfærd/gruppeadfærd/massepsykologi/gruppepsykologi/psykologisk

masse/medhinandenværen: Som det vil komme til udtryk, har disse begreber visse nuancer og baggrund, som i konteksten har nuancer, der ændrer forståelsen. I fase 2, vil vi gennemgå disse forskellige forståelser og undersøge hvad der har præget denne forståelse. Samlet vil de efter den historiske analyse, blive brugt til at beskrive den samme dynamik.

Masse/fællesskab/gruppe: Tilsvarende kan det tilføjes, at massen bliver et paraplybegreb for såvel fællesskaber som grupper. Disse tre tildeles det, at de beskriver en samling af mennesker, der alt efter konteksten beskrives med forskellige ord, men med henblik på den samme betydning og udtryk for samme psykologiske dynamik. Vi er bevidste om, at de tre ord har forskellige konnotationer; masse som en hob, fællesskab som en sammentømret enhed og gruppe som en neutral beskrivelse. I og med at anskue massepsykologiens perspektiver ser vi det relevant primært at benytte *massen*, men tillægger begrebet samme dynamik som fællesskaber og grupper.

Faser: Vi har opbygget specialet i faser, i et forsøg på at skabe tydelig kronologi, samt argumenttrækker til at besvare problemstillingen.

1. Indledning

Det er et menneskeligt vilkår at blive født alene og dø alene. Samtidigt er vi gennem livet alene ‘sammen’ – allesammen. I spændingsfeltet mellem at være os selv og det at være en del af en masse, er vi splittede. Vi er på én og samme tid individuelle og subjektive væsener, der på den anden side er relationelle flokdyr, der, for ikke at blive fremmedgjort af øvrigheden, ofte er nødt til at gå den samme vej som ‘de andre’.

De fleste kender til oplevelsen af at følge i andres fodspor, og måske i yderligere grad, at blive grebet af en stemning, i mødet med gruppen eller fællesskabet. Dette var også tilfældet for en ung mand med politiuddannelse, der endte med at befinde sig i netop at blive grebet af stemningen, som det kommer til udtryk i artiklen fra Politiken *Ny covid-19-fængselsdom rammer 23-årig mand med politiuddannelse* (2021). I artiklen beskrives det således:

“Alligevel var han gået med mod Nørrebro, hvor han, grebet af stemningen, som han forklarede, kastede med sten” (Hvilsom, 2021).

Den unge politimand havde ikke selv kvaler mod COVID-19 restriktionerne, men var på trods blevet grebet af stemningen til en Men in Black demonstration. Den unge politimand udviser to inkommensurable sider af sig selv – før massen og *i* massen. I lyset af episoder som denne er der altså en risiko for, at den enkelte kan miste sig selv i massen. Hertil kan den enkelte opleve en fortvivlelse i tilværelsen, hvis ikke der tages stilling til bevægelsesretningen. Derigennem er det altså op til den enkelte at finde frem til de fællesskaber, der danner grobund for de betingelser, som fællesskabet og den enkelte deler, for at mindske risikoen for at miste sig selv.

Som mennesker er vi grundlæggende draget af fællesskabet i et behov for at være sammen med andre. Fællesskabet fungerer som en form for grundlæggende behov for at sparre muligheder, fremvise bedrifter, skabe relationelle bånd og derudaf sameksistere som en fælles flok, der kan skabe et sikkerhedsnet og give tryghed. Overordnet må det hertil antages, at medlemmerne i et fællesskab tilsammen har ét fælles mål. Men kan det tænkes, at der under overfladen latent lurer en fare for at blive forført til at gøre noget, man ikke har lyst til, som tilfældet med den unge politimand?

1.1. Problemet kort forklaret

I eksemplet med politimanden, står vi altså tilbage med en social dynamik der, som det gennem specialet vil komme til udtryk, ikke kan forklares gennem sociale teorier. Vi vil derfor i indeværende speciale begynde i massepsykologien og fænomenet om 'massen' for at undersøge denne sociale dynamik. Vi tager udgangspunkt i fænomenet om massen, netop fordi vi ser at dynamikkerne omkring dét at miste sig selv i sociale relationer, er tydelige i et massepsykologisk perspektiv. Denne forståelse af individet i massen, vil vi udforske gennem et eksistentielt psykologisk perspektiv og kritik, da vi ser, at den mediering som relationer kræver, omhandler et grundlæggende eksistentielt vilkår – friheden til at vælge. Den placerer os i en tilstand, hvor vi altid er i stand til at vælge, men at livet sammen med andre mennesker nødvendiggør kompromis. Med eksistentiel psykologien er det muligt at få et indblik i dynamikken mellem de to yderpunkter – at vælge sig selv eller blindt at følge andre – netop fordi dette er et grundlæggende eksistentiale. Derved bliver eksistentiel psykologien en uløselig brik af de spørgsmål, som massepsykologien efterlader, akkurat fordi eksistentiel psykologien, som det skal komme til udtryk, fortsætter, hvor massepsykologien slutter. Med andre ord, tager eksistentiel psykologien stilling til individets implikationer i massen, og giver specialet mulighed for at udforske massens eksistentielle betingelser og fordringer. Herigennem opstår der en dialektik mellem eksistentiel psykologien og massepsykologien, idet de kan repræsentere hver sin yderpol i det menneskelige liv – det individuelle og det fælles.

Vi søger at sammenvæve de to teoretiske retninger i en sammensmeltning, der kan tage hånd om et perspektiv for individets udfordringer i mødet med massen. Dermed ligger der et arbejde i først at undersøge den nuværende massepsykologiske forståelse. Dernæst at udforske eksistentiel psykologien for bidragende perspektiver, der kan belyse individets implikationer i massen. Med eksistentiel psykologien kan vi få indblik i individets egenrådighed, gennem spændingsfeltet af autenticitet over for selvbedrag. Dette indblik kan vi derefter benytte til at vurdere individets mulighed for emancipation i massen. Der ligger derved et problem for den enkelte i risikoen for at miste sig selv i mødet med massen. For at placere nærværende speciale i det omkringliggende videnskabelige landskab, vil nedenstående afsnit gennemgå specialets fokus. Først en problemformulering, dernæst en præsentation af specialets opbygning samt fremgangsmåden, som også vil indeholde metodiske overvejelser og beslutninger. Slutteligt vil vi udarbejde et litterært review, der skildrer litteratur, der har berørt lignende problemstillinger.

1.2. Problemformulering

At miste sig selv i mødet med andre, er et tilbagevendende problem for individet. Heri ligger et grundlæggende psykologisk fænomen – individet i mødet med massen – som er placeret i grænselandet mellem massepsykologi og eksistentiel psykologi, hvilket ingen af de to teorier formår at begribe indenfor deres respektive perspektiver. På den ene side står massepsykologien, der anskuer massen som helhed, og på den anden side står eksistentiel psykologien med fokus på individer i deres enkeltheder. Ingen af de to teoretiske retninger beskuer dermed det enkelte individ *i* massen og massens implikationer på individet. Alligevel ser vi, at der ligger nogle grundlæggende eksistentialer i de massepsykologiske dynamikker, hvilket kan operationaliseres gennem et eksistentiel psykologisk perspektiv. Vi er derfor interesserede i en eksistentiel psykologisk kritik af massepsykologien, i skæringspunktet af individet over for massen, for at udvide den teoretiske forståelse. For at besvare denne undren, omkring de grundlæggende psykologiske fænomener omkring netop individet i massen, stiller vi følgende spørgsmål: *Hvad kan en eksistentiel psykologisk kritik af massepsykologisk teori bidrage med, hvordan kan det have implikationer for den teoretiske forståelse af individet i massen og hvilke konsekvenser kan det medføre for selvsamme?*

1.3. Fremgangsmåde

Gennem fænomenet om *massen* som udtryk for det sociale, er vi derfor først interesserede i at undersøge den massepsykologiske forståelse af individet. Dernæst er vi interesserede i at undersøge de eksistentielle udfordringer individet kan opleve i massen, gennem en eksistentiel psykologisk kritik af massepsykologien. Derefter vil vi udforske disse eksistentielle udfordringer, dels gennem fænomenet om sociale laviner, som et udtryk for massens dynamikker, og dels gennem assemblagebegrebet, der kan beskue den bevægelse der finder sted i massen. Sidst vil vi ud fra den eksistentiel psykologiske kritik, diskutere forståelsen for individets implikationer i massen.

Som det fremgår af indholdsfortegnelsen, følger herfra 6 faser. De 6 faser gennemgås kort for at skildre specialets fremgangsmåde.

1. fase præsenterer de indledningsvise vurderinger, herigennem specialets problemfelt og problemformulering, der har til formål at traktare specialets fokuspunkter og indramme det problem, vi behandler. Derefter følger et todelt litteraturreview, der indskærper specialets videnskabelige relevans.

2. fase angiver massepsykologiens historicitet og skildrer masseforståelsens perspektiv på individet i massen, samt begrebet om de sociale laviner, som repræsentation af massens dynamikker. Således er 2. fase påbegyndelsen på sammenvævningen af masseteori og eksistensforståelse. I denne fase undersøger vi de teoretiske sammenhænge i masseteorien historie, hvilket vi i 4. fase sammenvæver og tilføjer til denne præsenterede masseforståelse.
3. fase er, hvad vi beskriver som en mellemliggende sammenkobling, da vi her kobler masseteorien og den eksistentiel psykologiske kritik sammen, gennem det nymaterialistiske perspektiv.
4. fase indleder til det eksistentiel psykologisk perspektiv, der har til formål at sammenfatte og sammenbinde de mange tråde af masseteori, i nogle af de eksistentielle implikationer den enkelte står overfor i mødet med massen.
5. fase præsenterer et illustrativt eksempel, der har til formål at kontekstualisere det sammenvævede teoriapparat, der har fulgt op til denne fase. Vi vil tage udgangspunkt i én social lavine, som vi vil argumentere for blot er én ud af mange. Denne illustrative sociale lavine, er grupperingen ved navn 'De Gule Veste'.
6. fase samler de ovenstående faser og udfordrer massepsykologiens forståelse for individet i massen.

Faserne danner altså den overordnede struktur i specialet, og har til formål at inddele problemformuleringen i mindre overskuelige dele. Strukturen er hertil understøttet gennem en gennemsyrende humanistisk tilgang, i traditionel forstand. Med strukturens ramme vil vi derfor beskrive de bagvedliggende metodiske overvejelser for at skrive specialet ind i størst mulig transparens og genkendelighed.

Med den traditionelle forstand af den humanistiske tilgang henviser vi til det at anskue teoretiske sammenhænge gennem et analytisk perspektiv, hvori vi forstår og fortolker. Ved en grundlæggende reflekterende tilgang til de præsenterede masseteorier, vil vi forstå og fortolke de menneskelige dilemmaer, der udfolder sig, når disse læses gennem en eksistentiel psykologisk kritik. Herunder vil der være komparative elementer, hvor vi må sammenligne og vurdere elementer og entiteter. Vi vil gennem argumenter udarbejde en forståelsesrække, der kan tilskrives hermeneutiske metodikker. Det er altså gennem den platoniske 'hermeneutike techne', eller fortolkningsteknik, at vi udforsker specifikke dimensioner af menneskets væren-i-verden, ved at undersøge det gennem et

samfundsmæssigt fænomen (Gilje, 2017:127). Med disse aspekter som forforståelse går vi eksplorativt til værks for at forstå sammenhængen mellem massepsykologis dynamikker over for og i samspil med den eksistentielle autenticitet. Med dette perspektiv i ryggen vil vi argumentere for at, at de enkelte faser hver især er et argument, der viderebygger argumentet i vores problemorienterede argumentrække. Dette medvirker samtidigt til, at vi vil argumentere for, at hver af faserne er såvel analyserende som redegørende, og til tider diskuterende. De første faser vil tendere til det redegørende, de midterste faser analyserende, og de sidste diskuterende, uden at vi ser det muligt at skille faserne i rigide taksonomiske niveauer. Det hele er sammenlagt en fortolkningsproces, hvor vi søger at forstå fænomenernes historicitet i en søgning efter at sammenvæve og sammenkoble to forskellige teoretiske perspektiver, og derigennem ende ud i et udvidet teoretisk perspektiv. Derfor ser vi altså, at der fra 2. fase og frem udføres et analytisk arbejde. Det analyserende består netop i, at vi søger at forstå sammenhængen mellem teoriernes historicitet og det fænomen, der udfolder sig i vores genstandsfelt – dette for derved at analysere os frem til koblingen til eksistentialer i massen og dets implikationer og efterfølgende et analytisk perspektiv på disse eksistentialer.

1.4. Litteraturreview

Med et litterært review får vi mulighed for at gå til genstandsfeltet med tabula rasa. Samtidigt kan vi på den ene side skildre genstandsfeltets eksisterende litteratur og på den anden side kanalisere et udgangspunkt og rammesætning for specialet. Vores interesse og fokus i dette speciale, udspringer af et bachelorprojekt i Psykologi på Roskilde Universitet af undertegnede Larsen og Sørensen. Projektet undersøger fællesskabets dobbelthed ud fra et eksistentiel psykologisk perspektiv. Fællesskabets dobbelthed beskriver den problemstilling, hvori individets autentiske valg udfordres grundet fællesskabets iboende selvbedrageriske dimension (Larsen & Sørensen, 2019). Individet risikerer at handle i selvbedrag ved at følge andres valg og tager derigennem ikke selv autentiske valg, set ud fra Jean-Paul Sartres teoretiske univers. I dette speciale ser vi, at fællesskaber og masser indeholder samme dynamikker. Videre påviser Larsen & Sørensen, at subjekter gennem begrebet *eksistentiel robusthed* har mulighed for, at mediere i fællesskabets dobbelthed (Larsen & Sørensen, 2019:8). Med den eksistentielle robusthed angives subjekters mulige 'forbeholdenhed' over for fællesskabets dobbelthed og giver udtryk for med hvor stor en modstand det enkelte individ kan bibeholde sin autenticitet i fællesskabet (Larsen & Sørensen, 2019). Med inspiration fra bachelorprojektets problemstilling ser vi det relevant at få indsigt i de teorier, tanker og viden, der er produceret i henhold til fællesskabets karakter, og herunder dets dobbelthed. Derfor foretager vi en

litteratursøgning. Den følgende litteratursøgning og det litterære review må deles i to sideløbende dele. I den første del (afsnit 1.4.1.) vil vi undersøge litteratur om fællesskaber og masser. Dernæst vil vi i den anden del (afsnit 1.4.2.) danne indsigt i omfanget af den eksisterende litteratur, der har beskæftiget sig med at undersøge individets egenrådighed i mødet med andre. Vi udfører litteratursøgningen på de videnskabelige databaser *PsychINFO*, *REX*, *Google Scholar*, *Annual Reviews*, men vi søger også på google.com, for at favne bredt. Slutteligt vil følge en sammenfatning af hele afsnit 1.4. og en afsats til videre progression.

1.4.1. Fællesskabets dobbelthed?

Vi vil i det følgende kort gennemgå de kilder, som vi har vurderet og tolket som relevante i henhold til nærværende speciales rammesætning, i en kortlægning af den eksisterende litteratur. Det gør vi for at finde frem til den del af litteraturen, som placerer sig så tæt på vores problemstilling, som vi har kunnet finde. Herunder er hensigten med litteratur reviewet at påvise det videnshul, som specialet har til formål at forsøge at udfylde. Dette afsnit vil afdække den del af problemstillingen, som har fokus på individets møde med massen. Som det kommer til udtryk i BILAG 1, er mængden af materiale omfangsrigt. Bilaget skildrer en skematisk oversigt over søgeord, antal artikler samt noter til de enkelte søgninger, og hvad de overordnet indeholder (BILAG 1). Vi ser det relevant at fremhæve en række af artiklerne i litteratursøgningen for at skildre den nuværende litteratur, der lægger sig tættest op ad indeværende problemstilling, hvilke vi herunder kort vil gennemgå. Derved sikres det, at vi ikke reproducerer allerede eksisterende viden og samtidig, at specialets rammesætning er sat på baggrund af videnskabelige informationer. Hertil vil vi tilføje, at der med massepsykologi på engelsk kan anskues en bredere vifte af termer, såsom *collective behavior*, *crowds* og *masses*. I nedenstående vil de forskellige fremgå, da vi ser at de alle kan relateres til specialets problemstilling. Dog opstår der en oversættelsesproblematik, da der kan gå mening tabt fra engelsk til dansk. Af samme grund vil vi ikke forsøge at oversætte dem, men blot angive *massepsykologi* som paraplybegreb.

En af de nævneværdige perspektiver er fra Michael Bang Petersen, der forsøger at påvise, gennem evolutionær psykologiens perspektiv, at individet har nogle opbyggede mekanismer, der forsvarer mod manipulation, hvilket dermed gør politisk manipulation mindre effektiv end tidligere (Petersen, 2020). Petersens perspektiv udgør en mere politisk dimension af fællesskabets forståelse, og da

evolutionær psykologiens perspektiv ligger langt fra indeværende speciales problemstilling, er artiklen ikke relevant at beskrive nærmere.

Et andet perspektiv fra Berthold Stokvis argumenterer for, at en masses psyke ikke består af summen af individernes enkelte psyke, men at det i stedet er de enkelte individers emotioner, der hersker og styrer massen. Han tilføjer, at ansvaret for de handlinger, der udføres, henledes til den potentielle leder (Stokvis, 1939). Et perspektiv, der ligeledes undersøger det enkelte individet, er fra Anne Trafton, der undersøger problematikken af, at individer risikerer at miste sig selv, når de bliver del af en gruppe. Trafton skriver blandt andet, at “Being in a group makes people lose touch with their personal moral beliefs [...]”, hvilket også er artiklens undertitel (Trafton, 2014). Hun tilføjer, at der ikke nødvendigvis sker en negativ udvikling i moralen, men at der er en større risiko for tendens til voldsomme sammenstød mellem forskellige grupper, der kan føre til voldelige hændelser. Såvel Stokvis som Trafton berører de enkelte individer i massen og anskuer dermed en tilsvarende problematik som den problematik, der er for indeværende speciale. Men da der i det stokviske perspektiv er fokus på lederen, og Traftons undersøgelse tager udgangspunkt i neuroscience, er der alligevel en væsentlig forskel i vores respektive perspektiver. Russel Spears både kritiserer og forsvarer forskellige teorier om selv-kategorisering og konkluderer, at social identitet angiveligt er langt mere sammenflettet med relationer, end hvad tidligere psykologiske teorier har angivet (Spears, 2020). Lignende har Gary Alen Fine beskrevet en sociologisk, empirisk undersøgelse af interaktion. Fine finder, at undersøgelser om social kategorisering, udformer selve forståelsen af menneskets sociale mekanismer, der videre kan udvide vores forståelse af samfundets strukturer og hvordan disse strukturer omvendt former individet (Fine, 2012). Spears og Fine har begge et mere overordnet perspektiv på fællesskaber, og deres perspektiver bliver i denne sammenhæng derfor for ukonkrete og/eller irrelevante.

Bruno Bettelheim forsøger med udgangspunkt i koncentrationslejrene, *Dachau* og *Buchenwald*, at skildre, hvordan de involverede individer forsøgte at bevare dele af deres individualitet, trods koncentrationslejrenes konstante forsøg på at nedbryde selvsamme (Bettelheim, 1943). Med perspektivet fra Bettelheim er fokus, hvordan der i koncentrationslejre er et behov for at bibeholde identitet, og omvendt et forsøg på at nedbryde selvsamme. Dette ligger uden for indeværende problemstilling.

Lenelis Kruse og Sandy Schumann anskuer måder at agere i fællesskaber. Hvor Kruse beskriver et fænomen omkring det 'at-gøre-crowds', hvilket hun kalder for crowding (Kruse, 1986), beskriver Schumann, hvordan internettet er medvirkende til at diktere måder at handle på. Heri dykker Schumann ned i, hvordan internettet har skabt en ny form for mobiliseringskraft der udmærker sig i eksempelvis protester på Twitter eller Facebook (Schuman, 2014). Da vi i specialet ikke er interesserede i, *hvordan* masser samles, men i stedet har øje for et mere individfokuseret perspektiv, ligger perspektiverne fra Kruse og Schumann for langt fra problemstillingen.

Christian Von Scheve & Mikko Salmela udarbejder en forståelse for begrebet *collective emotions* (Von Scheve & Salmela, 2014). Her gennemgås dette begreb og Von Scheve og Salmela stiller spørgsmålstejn ved fælles emotioner over for individuelle emotioner (collective/individual emotions). Bogen undersøger begrebet på forskellige leder og kanter, både gennemgange af hvad det vil sige at være en del af en gruppe, men også hvilke betydninger ritualer, religion og sociale organisationer har for gruppedynamikker på inter-personelle nivåer (Von Scheve & Salmela, 2014). Grundet nærværende problemstilling afviger spørgsmålet om emotioner fra at være relevant. Perspektivet for indeværende problemstilling er et forsøg på at beskrive individers autentiske/selvbedragende handlinger i mødet med massen, hvorfor en dimension om fælles emotioner afviger.

Vi ser yderligere, at der er en række af perspektiver, der lægger sig som modifikationer til indeværende perspektiv. Den første af disse er Yolanda Gampel, der har skrevet *Group psychology, society, and masses: Working with the victims of social violence* i 2001, hvori hun beskriver individets påvirkelse af fællesskabet som *Radioactivity*. Med denne analogi henviser Gampel til, at fællesskaber derigennem afgiver indtryk, der efterlades indprentet i de individer, der indgår i det givne fællesskab (Gampel, 2001). Analogien om radioaktivitet er interessant, netop fordi vi i et senere afsnit vil gøre brug af Christian Borch, der arbejder med et lignende begreb, nemlig *contagion* (Borch, 2019).

Dernæst har Ruth Parkin-Gounelas redigeret antologien *The psychology and politics of the collective: Groups, crowds and mass identifications* fra 2012. Heri anfægtes betydningen af grupper og masser for det enkelte individ med perspektiver fra mange forskellige forskere. Antologien indeholder blandt andet et *praxiologisk* perspektiv, der undersøger perspektiver om, hvordan individet fuldstændigt mister sin individualitet i massen (Parkin-Gounelas, 2012:2). Den indeholder også udgangspunkter i

transindividuality – et lacansk begreb om, at individet har en iboende ‘other-directedness’ (Parkin-Gounelas, 2012:2). Perspektiver fra denne antologi vil vi blandt andet komme nærmere ind på senere, da Stephen Reicher har skrevet et afsnit i antologien, som bliver interessant i forståelsen af den historiske udvikling af massepsykologien og begrebet om massen.

André Joussain bidrager også med et perspektiv i artiklen *Mass psychology: the relation of the individual to the crowd*, som han skrev i 1938 i et fransk tidsskrift. Heri beskriver Joussain individets møde med massen og tillægger, at individet må opgive de dele af sig selv, der ligger uden for fællesskabet, mens de dele af individet, der er lig fællesskabets, forstærkes. Derigennem sonderer han mellem, at individer dermed enten må reduceres til fællesskabet, eller at fællesskabet må eleveres til at inkludere individerne (Joussain, 1938). Heri slår Joussain en streng an, som vi i store dele vil spille videre på. Mens Joussain dog har fokus på fællesskabet, vil vi vende spørgsmålet på hovedet, og i stedet lade individet være udgangspunktet. I stedet for at se på distinktionen om fællesskabet eller individet må ændre sig, er vi interesserede i udelukkende at se på individet og se på, hvilke mulige positioner af autonomi, som individet kan have i fællesskabet, i relation til kontinuerligt at vælge sig selv.

Dernæst har Adam Przeworski i artiklen *Self-Government in Our Times* fra 2009, angivet et andet interessant perspektiv i den udfordring, der ligger i begrebet om *self-government* (Przeworski, 2009). Przeworski skriver: “A collectivity governs itself if decisions implemented on its behalf reflect the preferences of its members” (Przeworski, 2009). Government-perspektivet ligger sig til dels op af autonomi-perspektivet, som vi her søger at udforske. I den udvikling, som self-government begrebet har undergået, ser Przeworski, at der ligger nogle iboende magt- og styringsmekanismer, hvori styring af eksempelvis et samfund må reflektere det, som det forsøger at styre (Przeworski, 2009). Herunder ligger der en gruppedynamisk mekanisme, som er interessant i og med, at det at være en del af en gruppe eller masse, er et kompromis med én selv og ‘den anden’ – og det der ligger derimellem. Vi vil i det følgende optage forståelsen af individets kompromis i mødet med massen.

Teorierne om fællesskaber og deres interne dynamikker – i forskellige former for mange mennesker samlet på et sted – har forskellige indgangsvinkler, og dermed en lige så forskellig udgangsvinkel på selv samme. Dels har der været en overvejende stor interesse i den første halvdel af 1900-tallet på massebevægelser, nok især grundet 2. verdenskrig. Dels er flere perspektiver fokuseret på social

identitet og kategorisering. Den tydeligste røde tråd i ovenstående er de politiske dimensioner af fællesskabet samt måder at *gøre* fællesskaber. Hertil et fokus på fællesskabers betydning for samfundet, frem for individet.

I et overblik over massepsykologiens udvikling har sociologen Clark McPhail beskrevet en række af teoretikere, der har arbejdet med masser. McPhail beskriver, at Muzafer Sherif i et værk fra 1936 beskrev, at sociologien peger på, at normer opstår i samspillet mellem mennesker, hvorfor det ville være interessant at se på dannelsen af normer i massen (McPhail, 1991:xxvii). Hertil tilføjer McPhail, at Ralph H. Turner & Lewis M. Killian i 1957 viderebyggede teorier om massen ud fra de tanker, Sherif havde påbegyndt. Dette gjorde de via en deltagerobservation af såvel deltagende som ikke-deltagende personer i massen og kom frem til tre konklusioner: 1) Individet drives ikke skøre i mængder, 2) medlemmerne i mængden er ikke med grundet *madness-in-common* eller *other sovereign psychological attribute* og 3) størstedelen af handlingerne i massen er ikke værdige til teoretisk-observation (McPhail, 1991:xxviii). Turner og Killian nævnes ligeledes i forbindelse med *Collective behavior*, der beskrives i bogen *Introduction to Sociology*, hvori *collective behavior* overordnet beskrives at kunne inddeles i tre kategorier, *the crowd*, *the mass* og *the public* (Griffith et al, 2017:477). Hertil inddeler Turner & Killian kategorien *crowds* i fire yderligere underkategorier, som det bliver beskrevet i *Introduction to Sociology*. Disse kategorier er henholdsvis *casual crowds*, *conventional crowds*, *expressive crowds* og *acting crowds* (Griffith et al, 2017:477). *Casual crowds* er, når folk er samlet, men som ikke nødvendigvis har noget med hinanden at gøre, eksempelvis det at stå i samme kø. *Conventional crowds*, er når folk planlægger at samles, eksempelvis ugentlige møder eller folk, der samles i kirke. *Expressive crowds* er, når folk samles for at udtale en fælles følelse, som det oftest finder sted til en begravelse eller et bryllup. Og endelig er *acting crowds* en samling, der har et fælles mål, eksempelvis en demonstration eller lignende. Efter beskrivelsen af *the crowds* i *Introduction to Sociology* angiver sociolog John Lofland en definition af 'the mass' som: "a relatively large number of people with a common interest, though they may not be in close proximity" (Griffith, 2017:477). Sidst forstås 'the public' som: "an unorganized, relatively diffused group of people who share ideas, such as the Libertarian political party" (Griffith, 2017:477). Mens såvel *the crowd* som *the mass* er interessante for forståelsen af vores problemstilling, så er *the public* uden for relevans, i takt med blot at beskrive relativt usammenhængende individer under samme definition, som det fremgår i citatet om *the public*.

Slutteligt skal det nævnes, at flere store filosofiske tænkere har berørt perspektiver om massen. I bogen *Masse og foragt* (2003), gennemgår filosofen Peter Sloterdijk flere af disse. Sloterdijk selv vil vi introducere i et senere afsnit, hvorfor vi ikke vil introducere for ham yderligere på nuværende tidspunkt. Sloterdijk beskriver blandt andet, at den spanske filosof José Ortega y Gasset har skrevet bogen *Massernes oprør* i 1931, hvori han skriver om massens gennemsnitsmenneske ud fra tanker om den spanske fascisme (Sloterdijk, 2003:14). Forfatteren Elias Canetti, som har skrevet bogen *Masse og Magt* (1964), skriver om sine oplevelser om at blive en del af en masse på egen krop – og hvordan den ‘kollektive kinetik’ påvirkede hans krop og tanker (Sloterdijk, 2003:15). Den nederlandske filosof Baruch de Spinoza står også som massetænkere, da han stillede spørgsmål ved, hvorfor mængdens selvregulering var mulig, når den ikke bundede i rationelle indsigter (Sloterdijk, 2003:45). Ligeledes argumenterer den franske filosof Jean Baudrillard, for massens forføriske potentiale i teksten *I de tavse flertals skygger* fra 1978 (Sloterdijk, 2003:14). Begrebet om massen er altså filosofisk også et tema, som mange har undersøgt fra flere vinkler. Disse filosofiske perspektiver står som en del af Peter Sloterdijks perspektiv, hvilket vi blandt andet vil vende tilbage til i fase 4.

Tilsammen danner denne første del et billede af, at betydningen af massen i samfundet bliver central for den eksisterende litteratur, mens der mangler en forståelse for konsekvenserne for de individer, der konstituerer massen, samt spørgsmål om individets egenrådighed i mødet med massen. Følgende afsnit vil undersøge den anden del og dermed søge at danne indsigt i omfanget af den eksisterende litteratur, der har beskæftiget sig med at undersøge individets robusthed i mødet med massen.

1.4.2. Individ over for massen

For at få et omfangsrigt litteraturreview, vil vi udvide søgningen efter individets robusthed over for massen. Ligesom afsnit 1.4.1., ser vi det også relevant at gennemgå den eksisterende litteratur, der søger at afdække individets robusthed, resistens eller social modstandsdygtighed. Vi ser det relevant, da vi gennem problemstillingen er interesserede i at lægge en kritisk ramme over massepsykologiens forståelse af implikationerne for individet. Som det kommer til udtryk i BILAG 2, er mængden af materiale omfangsrigt. BILAG 2 skildrer en skematisk oversigt over søgeord, antal artikler samt noter til de enkelte søgninger, og hvad de overordnet indeholder (BILAG 2). Som i afsnit 1.4.1. er de artikler, vi har valgt at fremhæve, relevant litteratur i forhold til hvad der ligger tættest op ad specialets problemstilling. I denne del af reviewet er det med fokus på individets robusthed, hvor det i afsnit 1.4.1. var med fokus på massepsykologiske dynamikker.

Antologien *The Routledge international handbook of psychosocial resilience* fra 2017, berører perspektivet med psykologisk resiliens. I bogen har Updesh Kumar & Swati Mukherjee skrevet kapitlet *Psychological Resilience - A Conceptual Review of Theory and Research*, der blandt andet beskriver, hvordan resiliens er et begreb, der oprindeligt kommer fra naturvidenskaben, men som i stigende grad er blevet optaget i den psykologiske terminologi. Begrebet bliver ifølge Kumar & Mukherjee brugt til at beskrive en evne til at modstå og overkomme modgang samt omstillingsparathed i mødet med traumer. Derigennem bliver begrebet om psykologisk resiliens brugt til at beskrive visse psykologiske *coping behaviors* (Kumar & Mukherjee, 2017:3). Chris Cocking har også skrevet et kapitel i antologien og undersøger, hvad han kalder for *collective resilience*, hvilket beskrives som forståelsen af én gruppes evne til at bevare sammenhæng i modgang med opbrud og omvæltning (Cocking, 2017). Cockings perspektiv præsenterer en forståelse af en gruppe som helhed, hvilket ikke bliver relevant i henhold til specialets problemstilling. Der eksisterer meget litteratur, der undersøger resiliens. Begrebet er som udgangspunkt et naturvidenskabeligt begreb, herunder især tilknyttet forskning om sundhed og medicin. Dog er der flere perspektiver, der undersøger resiliens fra en psykologisk vinkel. Resiliens som psykologisk begreb er ofte associeret med professor i psykiatri Viktor Frankl. Frankl var grundlæggeren af logoterapi, der grundlæggende handler om, at mennesket har resiliens til at overvinde hårde tider i livet, og finde mening i tilværelsens begivenheder (Frankl, 1992). I undersøgelsen af resiliens, giver blandt andet Silke Schwarz en analyse af, hvordan neoliberalisme ødelægger menneskelig resiliens, hvorfor hun opstiller et kritisk perspektiv på *psychological resilience*, der indeholder forskellige teorier om resiliens med udgangspunkt i marxistiske teorier (Schwarz, 2018). David Lloyd Avram undersøger også resiliens gennem såkaldt 'caregiver wellbeing' ved begrebet *psychological resilience* (vil i det følgende blive henvist til som PR) (Avram, 2021). Avram påpeger, at begrebet har mange modsatrettede definitioner og bliver brugt i flæng, men "one commonality in PR research is the understanding that PR is best studied in the context of an acute or chronic system stressor" (Avram, 2021). PR kan derfor bedst forstås gennem akutte eller kronisk stressede eksempler. Lignende undersøger Killgore et al PR og bruger det som et begreb, der beskriver, hvordan den enkelte kommer igennem perioder med modstand og/eller ulykke, hvor den enkelte kan have en højere grad af PR og derfor klare sig bedre gennem perioder med modstand. Eller omvendt, en lavere grad af PR og derfor klare sig dårligere. PR forstås altså herigennem som en modstandsdygtighed (Killgore et al, 2020). Tamer Blanchard undersøger også resiliens, men gennem personer der har oplevet, hvad han kalder

for *interpersonal loss* (Blanchard, 2020). Blanchard undersøger, om personer der har oplevet tab (forstået som død på nært hold eller eksempelvis skilsmisse), og hvorvidt et sådant tab, med den rette karakterstyrke, kan skabe grobund for *personal growth* (Blanchard, 2020). Et lignende studie ses hos Santos et al. I denne artikel undersøges personer, der som børn har været ofre for mobning. Høj grad af resiliens forbindes heri med de personer, der efterfølgende klarer sig bedre som voksne, på trods af mobning (Santos et al, 2020). Michael Rutter udforsker resiliens i forbindelse med psykologiske faktorer og laver et review af de kendte faktorer i forbindelse med psykologisk modgang. Rutter tilføjer, at den psykiske resiliens kan styrkes gennem små doser af eksponering. Diane L. Coutu ser på, hvad der karakteriserer resiliens og dertil, hvordan det er muligt at opnå resiliens. Hun angiver 3 karakteristika ved resiliente personer: at de accepterer den verden de konfronteres med, at de finder mening i hårde tider, og at de har sans for improvisering. Samlet set er resiliens altså som udgangspunkt sat i forbindelse med evnen til at modstå traumer eller modgang bedst muligt, qua det franske bidrag, der ligger som fader til en stor del af den efterfølgende resiliensstærkning. I nærværende problemstilling er vi dog hverken interesserede i at tilgå patologiske, akutte, kroniske eller traumatiske tilstande, da disse går uden for de masse-perspektiver, som vi søger at udforske individet i samspil med samt udelukker spørgsmål om eksistentiel autonomi.

Jean Marie Carlson & John Doyle bruger robusthed i henhold til et spørgsmål om materiel tolerance, hvilket afspejler en del af den litteratur, der omhandler robusthed. Dette understreger endvidere, at robusthed ofte tillægges en manifesteret størrelse og dermed ikke er så udbredt som psykologisk term. Alligevel har lektor i positiv psykologi, Eva Hertz, dog skrevet flere artikler og bøger om et begreb, hun kalder for *mental robusthed* (Hertz, 2015). Ifølge Hertz stammer begrebet om mental robusthed og begrebet om resiliens fra samme sted – individuel mental modstandskraft (Hertz, 2015:3). Dog er forskningen om mental modstandskraft mest udbredt i relation til forskning af voksne mennesker, der har haft svære barndomme og herunder, hvorfor nogle mennesker klarer sig bedre end andre. Samtidigt er denne slags mentale robusthed mest udbredt inden for den positive psykologi i praksis. Hertz har ligeledes stiftet Center for Mental Robusthed, hvor de mener, at mental robusthed kan trænes. Lignende har Vinnie Andersen stiftet Center for Stressrobusthed, der umiddelbart har samme udgangspunkt som Hertz (Andersen, 2021). Malene Mygind & Frans Ørsted Andersen har også arbejdet med robusthed og har skrevet en bog, der omhandler forskellige måder, hvorpå det er muligt at opnå og udvikle mental robusthed. Positiv psykologi vil vi dog mene ligger langt fra vores eget både teoretiske perspektiv, men også problemformulering. Det er derfor relevant at skrive os ud af

feltet om positiv psykologi, da nærværende problemstilling ikke har til sigte at se på, *hvordan* individer kan opbygge robusthed, men derimod i hvilken grad de har *mulighed* for at udvise autenticitet. Derigennem bliver den positive psykologis perspektiv et irrelevant paradigme i relation til dette speciales problemstilling. Til trods er en stor del af robustheds-litteraturen alligevel centreret i den positive psykologi, hvorfor den her nævnes i relation til specialets robustheds-perspektiv.

Præsten Lone Vesterdal giver et teologisk perspektiv på den ovenstående mentale robusthed i bogen *Robusthed* fra 2017. I bogen skildrer Vesterdal, hvordan vi som mennesker til tider står over for perioder med magtesløshed. Hun anfægter den store del af selvhjælpslitteratur om robusthed og stiller spørgsmålstejn ved, *hvor* kræfterne til at overkomme modgang kommer fra, når vi som individer befinder os i meningsløsheden. I bogen belyses robusthed med et eksistentiel-kristent perspektiv, hvori der medtænkes magtesløshed, åndelig virkelighed og tro (Vesterdal, 2017). Dette lægger sig op ad det vores problemstilling, men afviger i den forstand, at Vesterdal sætter robustheden i relation til magtes- og meningsløshed i livets modgangsperioder, mens indeværende sætter robustheden i relief til det 'at vælge sig selv', i mødet med andre mennesker. Vesterdals perspektiv vil vi vende tilbage til i senere diskuterende afsnit.

I bogen *Psychology* (2017) er det beskrevet, hvordan individer agerer i gruppesammenhænge. Blandt andet beskrives Solomon Aschs eksperimenter fra 1950'erne omhandlende *conformity* eller konformitet. Konformitet beskrives som en ændring i et individs adfærd, som foretages i et forsøg på at passe ind i en gruppe, også selvom individet ikke er enig i givne gruppes måde at gøre opføre sig på (Spielman et al, 2017:422). Denne pointe er meget interessant i henhold til dette speciales problemstilling, hvorfor vi også vil komme tilbage til konformitets-dynamikken. Asch gennemførte flere forskellige socialpsykologiske eksperimenter for at undersøge, hvordan mennesker bliver påvirkede af andre menneskers tanker og adfærd (Spielman et al, 2017:422). Blandt andet opstillede Asch et eksperiment, der affødte en effekt, der efterfølgende er døbt *the Asch effect*. I eksperimentet undersøges det, hvorvidt en testperson vil ændre sit logisk korrekte svar til et logisk ukorrekt svar, hvis alle andre har svaret forkert. Ud af eksperimentet viste det sig, at testpersonerne i overbevisende mængde var villige til at svare forkert (Spielman et al, 2017:422). Af bogen *Psychology* fremgår det endvidere, at der, i henhold til individers forsøg på at passe ind i grupper, er forskel på den sociale indflydelse, fra det engelske *social influence* (Spielman et al, 2017:423). Herudaf beskrives det i bogen, at Morten Deutsch & Harold B. Gerard i 1955 differentierer mellem *Normative social*

influence og *informational social influence*. Den normative sociale indflydelse henviser til, at individer overholder en given gruppes norm for at passe ind og blive accepterede som medlem af gruppen. Informationers sociale indflydelse henviser til, at individer indordner sig en given gruppes normer, fordi de anser gruppen for kompetent og at være i besiddelse af en ønskværdig måde at forholde sig til verden (Spielman et al, 2017:423). Med et lignende perspektiv beskrives en anden teori i bogen *Psychology*, der i 1972 forholder sig til individets måder at forholde sig til grupper. Denne teoris omdrejningspunkt er lig det hos Deutsch & Gerard, nemlig at et medlem af en gruppe justerer sine holdninger, således at de er i konsensus med den måde, hvorpå medlemmet forstår gruppen. Dette er, hvad Irving L. Janis kalder for *groupthink* (Spielman et al, 2017:425-426).

Denne anden del skildrer herudaf, at den tilgængelige litteratur inden for specialets perspektiv, omhandler resiliens og opbyggelsen af modstandsdygtighed i mødet med udfordringer. Nedenstående afsnit vil opsamle litteraturreviewet.

1.4.3. Sammenfatning af review

Den første del havde til formål at danne indsigt i den eksisterende litteratur omhandlende masseadfærd. Som det fremgår af afsnittet 1.4.1. er der en del litteratur, der beskæftiger sig med de interne gruppedynamikker og dertil et par nævneværdige perspektiver, der lægger sig op ad indeværende problemstilling. Alligevel ser vi, at der mangler en indsigt i det enkelte individ som værende en del af en større sammenhæng, med fokus på individet og ikke på massen/fællesskabet. Gennem den anden del i 1.4.2. har vi forsøgt at kortlægge den litteratur, der omhandler robusthed og må, lig afsnit 1.4.1., konstatere at der ikke findes litteratur, der har udforsket nærværende problemstilling, om forståelsen af individuelle implikationer for individer i mødet med massen. Derved søger nærværende problemstilling at udforske det videnshul, vi her har påpeget gennem det litterære review. For at udforske dette videnshul må vi først danne os et overblik over de teoretiske strømninger, der har bevæget sig gennem tiden inden for problemstillingens rammer. Derfor vil vi først gennemgå massepsykologiens udvikling med det formål først at kortlægge teoriens historicitet og dernæst at søge at sammenvæve vores eksistentiel psykologiske kritik i den massepsykologiske forståelse af individets implikationer.

2. Historisk gennemgang af den teoretiske historicitet

Fasen vil belyse den kronologi, som såvel masseforståelsen som massepsykologien, har gennemgået. Formålet med fasen er at opnå indsigt i massepsykologiens forståelse af individet i massen. Massen som begreb og teoretisk størrelse placerer den i en bestemt forståelsesramme, relativt til dens historicitet. Denne historicitet ændrer sig qua massens historie, gennem tiden, og er relevant at få indblik i, i et forsøg på at forstå udviklingen og dens betydning – både for dem, der befinder sig i massen, og for det samfund massen befinder sig i. Som det skal komme til udtryk, har masseforståelse undergået en vis udvikling og signifikant ændret sin karakter, fra sin spæde start i slutningen af 1800-tallet til i dag. Derfor vil gennemgangen først og fremmest påpege denne udvikling, fra den klassiske og traditionelle forståelse til de og de nyere forståelser.

2.1. Massepsykologiens isme

I det følgende ser vi det relevant at beskrive nogle af de store dynamikker, der foregår i samfundet og dets mellemmenneskelige karakter, dels for at danne en forståelsesramme omkring vores problemstilling, dels fordi masseforståelsen har undergået en signifikant udvikling. Som beskrevet i afsnittet *1.1 Problemet kort forklaret* er det at miste sig selv i relation til fællesskabet et perspektiv, der kommer til udtryk gennem massepsykologien. Der er selvsagt flere og mange teoretikere, hvoraf vi ikke kan gennemgå alle. De præsenterede teoretikere i indeværende afsnit har til formål at repræsentere den centrale historiske udvikling, der har været inden for masseforståelse og massepsykologi. Vi ser, at det gennem et sociologisk-fokuseret perspektiv er muligt at få indblik i netop den historicitet, der ligger forbundet med udviklingen i forståelse af fællesskabet. Selvom de følgende samfundsteoretikere ikke med direkte henvisning beskriver 'massen', så vil vi hævde, at de med samfundet og dets bevægelser beskriver massen i dens yderste og mest abstrakte forstand. Derfor tolker vi de følgende beskrivelser af samfundets dynamikker som beskrivelser af massebevægelser og som udtryk for massepsykologiske fænomener. Vi vil dog afholde os fra at beskrive de dybereliggende pointer hos de gennemgående tænkere for ikke at afvige fra problemstillingen. Vi er bevidste om, at sociologen Christian Borch i værket *Social Avalanches: Crowds, Cities and Financial Markets* (2020) ligeledes udarbejder en historisk gennemgang af massepsykologiens udvikling. Vil vil dog alligevel pege på, at der ligger væsentlige forskelle i det, det indeværende speciale har i sigte og det Borchs udførelse har i sigte. Forskellen ligger i, at Borch anskuer den historiske gennemgang gennem begrebet om sociale laviner ud fra Gabriel Tardes begreb om *principle of extension* (Borch,

2020:115). Kort fortalt bruger Borch Tardes begreb til at henvise til, at brugen af ét begreb eller teori bør ændres og korrigeres hvis disse skal bruges i en anden kontekst (Borch, 2020:115). Vi vil i modsætning blot skildre den historiske gennemgang, for netop at få indblik i hvor skæringspunkter mellem massepsykologi og eksistentiel psykologien indtræffer, for derefter at kunne tilføje hele teorien en eksistentiel psykologisk kritik, hvorfor vi ser en forskel mellem de to fremgangsmåder.

I takt med en stigende udvikling, industrialiseringen, centralisering og urbanisering udspringer fødslen af sociologien og psykologien omkring 1900-tallet. Derigennem bliver analyser af samfundet interessante. Herudaf ser vi at den første bølge af massetænkere rammer tættest på indeværende problematik, og at de senere massetænkere, som det kom til udtryk gennem litteraturreviewet, i højere grad beskæftiger sig med kontekstualiserede udgaver af masseteori og/eller at masseteori bliver til social movement studies. Den første store samfundstænkere, som vi vil introducere, er den tyske sociolog og filosof George Simmel. Vi vil begynde med Simmel, netop fordi den ovenstående pointe kommer eksemplarisk til udtryk i nedenstående citat fra teksten *Storbyen og det åndelige liv* fra 1903. Her beskriver Simmel, hvordan vi som mennesker er fanget i et forsøg på at bibeholde os selv, som os selv, i et konstant kontinuerligt og gentaget møde med omverdenen og diverse nuancer af fællesskaber:

“Det moderne livs dybeste problem udspringer af individets krav om at bevare sin tilværelses selvstændighed og egenart over for de overmægtige kræfter, som samfundet, den historiske overlevering, den ydre kultur og livets teknik repræsenterer” (Simmel, 1998[1903]:191).

Simmels teorier og analyser centrerer sig omkring det, han beskriver som *lillebyen og storbyen*, som i høj grad karakteriserer den urbanisering, der foregik i starten af det 20. århundrede. I denne bevægelse sker der et skift i mentaliteten, grundet en ændring i den sociale sammenhængskraft mellem enkeltindividerne. I lillebyen er der indstillet på følelsesmæssige relationer i et nært forhold med naboer. I storbyen er der i modsætning indstillet på det intellektuelle, hvor storbytypen i højere grad lærer at reagere med forstanden, frem for følelserne. Med den intellektuelle forholden, samles storbyen om forstanden og dermed rationelle idealer. Men med denne bevægelse mod forstandsmæssighed beskriver Simmel, at der dannes et biprodukt, hvilket han benævner *blaserthed*. Han beskriver, at blasertheden skaber en social distance mellem enkeltindividerne i storbyen (Simmel, 1998[1903]:196). Simmel beskriver videre, hvordan storbytypen lever med blaserthedens

tyngde, omgivet af naboer i opgange, tætpakkede supermarkeder og fyldte gader. Alligevel er storbytypen fanget i ikke at have et nært forhold til disse mennesker, hvor selv naboer kan virke fremmede. På den vis bliver storbytypen i høj grad isoleret i sin tilværelse trods det konstante møde med andre mennesker. I arbejdet med begrebet om blaserthed kan der dermed trækkes paralleller til fremmedgørelses dynamikker. Simmel forholder sig altså til nogle af de samme dynamikker, der cirkulerer om spørgsmål om social densitet, netop fordi han gennem arbejdet med bevægelsen fra lilleby til storby anviser, hvordan vi som mennesker er i relation til andre mennesker, men samtidigt isoleres. Udviklingen fra lilleby til storby kan dermed skabe udfordringer som blaserthed og derigennem fremmedgørelse. Opsummeret er Simmels bidrag til forståelsen af masser, at vi i det senmoderne samfund oplever større social afstand, trods det fysiske, at bo tættere på hinanden. Herigennem sker der et skift i, hvem vi stimler sammen med, hvilket derfor ikke længere er givet på forhånd, men i stedet opstår gennem interessefællesskaber.

Dette perspektiv vender den franske og samtidige sociolog Émile Durkheim på hovedet, og han beskriver hvordan vi som individer er født ud af det kollektive. Durkheim skildrer i *Årsagerne* fra 1893, lig med Simmel, bevægelsen i overgangen fra landsbyer til storbyer. Durkheims pointe er, at bevægelsen skaber *dynamisk og moralsk tæthed* eller overordnet social densitet – der kan forstås som både fysisk såvel som psykisk tæthed (Durkheim, 2000[1893]:239). Samfundets densitet alene skaber moralsk tæthed hos enkeltindividerne, og den samlede masse af samfundets individer får sit eget dynamiske liv, der styres af dynamikkerne mellem disse individer. Durkheim er interesseret i at forstå, hvad han kalder for *sociale kendsgerninger* (Durkheim, 2000[1893]:257). De forstås som de handle- eller tankemønstre, som står udenfor de enkelte individer, der ifølge Durkheim betyder, at samfundet er mere end blot summen af de enkelte individers adfærd og afføder tanken om, at det individuelle liv er et resultat af det kollektive liv (Durkheim, 2000[1893]:257). Durkheim mener dermed, at sociologiens omdrejningspunkt bør være teorier om disse sociale kendsgerninger. Som det er tilfældet med Simmel, ligger Durkheim sig tilsvarende op ad, at stille spørgsmålstejn ved massen. Durkheim konkretiserer med nedenstående citat, det perspektiv om individet i massen, som vi forsøger at portrættere:

“Hvordan har mennesket, hvis det, som man antager, er født individualistisk, kunne slå sig til tåls med en tilværelse, som i den grad krænker hans grundlæggende tilbøjelighed?”
(Durkheim, 2000[1893]:257).

Durkheim stiller spørgsmålstegn ved, hvordan individet kan acceptere en tilværelse, der begrænser individets frihed og fordrer et kompromis på den enkeltes individualitet. Durkheims eget svar er, som tidligere nævnt, at det individuelle liv er affødt af det kollektive.

Selvom Simmel og Durkheim beskriver dynamikkerne mellem mennesker i samfundet, nævner de ikke direkte massen som begreb. Alligevel er Simmel og Durkheim interessante for forståelsen for, hvordan forholdet mellem det enkelte individ og andre individer – samt summen af disses indbyrdes dynamikker – har ændret sig i takt med udviklingen af det industrielle samfund og den stigende sociale densitet. I tiden omkring masseteoriens oprindelse – i slut 1800-tallet og start 1900-tallet – havde Durkheim en længere stående polemik med den franske historiker Hyppolyte Taine. Taine skrev blandt andet om Den Franske Revolution og konkluderede herunder, at underklassens og borgerskabets opstand mod de øvrige adelige og kongehuset kunne beskrives som “the barbarian, [...] the primitive animal, the grinning wanton sanguinary baboon, who chuckles while he slays, and gambols over the ruin he has accomplished” (Reicher, 2012:68). En samtidig polymat, franskmænden Gustave Le Bon, baserede store dele af sine teoretiske overvejelser på Taines analyser af Den Franske Revolution. Han beskrev i modsætning til Durkheim netop massernes psykologi, der ser på massen som enhed, frem for det enkelte individ.

Le Bon skrev i 1895 en af datidens mest indflydelsesrige bøger inden for socialpsykologien, *The Crowd: A Study of the Popular Mind*. Heri opstillede han en teori om *the psychological mass*, eller på dansk *den psykologiske masse* (Le Bon, 2005[1895]:11). Le Bon baserede sine teorier om massen på baggrund af Taines ganske radikale konklusioner, hvilket har haft stor indflydelse på den efterfølgende forståelse af menneskemasser. I løbet af det 20. århundredes totalitære regimer rundt om i verden – Mussolinis Italien, Hitlers Tyskland, Stalins Sovjetunionen, Maos Kina, Pol Pots Cambodia og Kim Il Sung's Nordkorea – blev Le Bons teorier nemlig nærmest til profetier, der gik i opfyldelse (Le Bon, 2005[1895]:11). Le Bon beskrev gennem sine teorier massen med en analogi af en flok, der føres af en hyrde – en leder, der med styring præger og/eller manipulerer masserne til at handle efter denne leders ønsker. Herigennem bevæger Le Bon sig inden for nogle af de samme problematikker, som de førnævnte Simmel og Durkheim. Andre store samfundstænkere som eksempelvis Karl Marx og Max Weber bevægede sig ligeledes i kanten af teorier om massepsykologiens dynamikker. De to vil vi ikke yderligere komme ind på i denne sammenhæng,

fordi deres respektive fokus ligger for langt fra nærværende perspektiv, da Marx beskriver klassekampe (Loftager, 2012), og Weber beskriver udviklingen af arbejdsdeling (Weber, 1995[1905]). I tiden omkring år 1900 sker der et skift i den sociale densitet og den fysiske mennesketæthed, hvilket samfundsteoriene afspejlende centrerer sig omkring. I forbindelse med disse dynamikker ser især Le Bon, at folkemængder har en særegen karakteristik, der ikke kan forstås eller beskrives gennem det enkelte individ, hvilket han derfor giver sig til at undersøge.

Le Bon var elitær og yderst negativ over for underklassens 'nyopståede' protesterende egenskaber. Han mente, at den organisering, som underklassen samlede sig under, var dybt irrationel og direkte civilisationsnedbrydende (Le Bon, 2009[1896]:16). Le Bon tillægger massen, at den danner et sindelag – *sentiment* – som kan være et såvel bedre eller værre sindelag, end et sindelag hos en af de givne medlemmer af massen, hvorfor massen som helhed kan være af såvel heroisk som kriminel karakter (Le Bon, 2009[1896]:40). Yderligere fandt Le Bon, at der er en forskel mellem en større gruppe af mennesker, der tilfældigvis samles i en masse, eksempelvis i en kø, og en masse med eksempelvis en fælles ideologi. Dette sonderer han imellem og angiver derfor sidstnævnte som et *psychological crowd* (på dansk 'psykologisk masse'), hvilket råder over ét enkelt samhörigt fællesskab (Le Bon, 2009[1896]:25-30). Dette er ligeledes den dynamik, vi vil pålægge vores masseforståelse. Le Bon beskriver dynamikkerne i massen og henviser til, at den enkeltes individuelle identitet forsvinder. I massen anses individerne ikke længere som individuelle identiteter, men som én enkelt samhörig masseidentitet. Dette er epitomet af Le Bons teori. Samtidigt er dette skæringspunktet for indeværende interesse. Som det vil fremstå, er det denne forståelse af massen, som kritiseres og videreudvikles i massepsykologien, og samtidigt det perspektiv vi har i sinde yderligere at redefinere. Le Bon tillægger videre, at massen danner sig et redigeret billede af virkeligheden, der kan variere i, hvor lighedsnært det er. Dette fører med til, at de enkelte individer opnår en given fælles-forståelse af virkeligheden. Han skriver:

“A crowd scarcely distinguishes between the subjective and the objective. It accepts as real the images evoked in its mind, though they most often have only a very distant relation with the observed fact“ (Le Bon, 2009[1896]:48).

Af citatet fremgår det, hvordan Le Bon skildrer, at virkelighedsforståelsen kan ændre sig, når den enkelte bliver en del af en psykologisk masse, hvilket udfordrer den enkeltes individualitet og

subjektivitet. Ud af Le Bons forståelse af massen efterlader han sig dermed et interessant psykologisk fænomen, nemlig at individet kan 'miste sig selv' i massens samhørighed.

Det er her nærliggende, i forlængelse af Le Bon, at nævne Sigmund Freud. Freud udviklede sine psykologiske teorier markant i eftertiden af Le Bon, hvor han i højere grad blev interesseret i de sociale interpersonelle implikationer frem for blot de individuelle (Lothane, 2006:1). Vi ser, at denne udvikling i sin grad kan tilskrives Freuds arbejde med Le Bons teorier, og at Le Bons perspektiver efterlader sit aftryk på Freud. Freud arbejdede nemlig videre på den massepsykologi og idé om den hypnotiserende leder, som Le Bon havde anslået. Freud, som ophavsmand til psykoanalysen, tænkte masse- og gruppepsykologien ind i sine psykoanalytiske modeller og argumenterede for, at mennesket har en slags social drift, også kaldet *herd instinct* eller *group mind* (Freud, 2006:188). Den sociale drift skildrer behovet for at være sammen med andre mennesker, og derudaf driften til at "gøre som de andre", for at passe ind – det der også bredt set kan kaldes for det, som Solomon Asch og Stanley Milgram betegner som *konformitet*, som også angivet i afsnit 1.4.2. i litteraturreviewets anden del. Freud sammenligner den dynamik der forefindes i massen med familiedynamikker, hvori individerne som udgangspunkt holder sammen. Han henviser til, at fjendtligheder og/eller uenigheder ligger iboende i relationer. Disse formildes og fortrænges i det, Freud ser som *følelsesambivalens*, der netop beskriver, at det at indgå i relationer, både i massen og i de nære enkelt-relationer, altid indebærer en fjendtlighed over for 'det andet' (Freud, 2006:190). Følelsesambivalensen er interessant i forbindelse med det at risikere at miste sig selv, sådan som Le Bon angiver det. Jævnfør Freud ligger der en iboende fjendtlighed i menneskelige relationer, hvilket tillægger en ekstra dimension til det at miste sig selv i massen. Dette taler ind i en gren af kategoriserings-teori, hvilket kan beskrive én side af massen. Denne side skriver sig ind i et os/dem-perspektiv, der kan forklare nogle af massens interpersonelle dynamikker og bevæggrunde, hvilket dog afviger fra indeværende problemstilling. Såvel Freud som Le Bon lægger netop vægt på lederens rolle i massen, hvilket vi i dette speciale ikke vil gå dybere ind i, men i stedet fokusere på de fællesskaber, der centrerer sig om værdier eller ideologier. Herudaf ser vi, at masser, der er anført af en fører, har et iboende hierarkisk inddelt system, hvorimod masser uden leder, har en mere flad struktur. Denne måde at distingvere, opdeler massen i to forskellige dynamikker, og kræver to forskellige fremgangsmåder. Fremadrettet vil vi derfor beskæftige os med masser uden en leder for at fokusere undersøgelsen yderligere.

Den tidlige massepsykologi var, som ovenstående indikerer, præget af en forståelse af de-individualisering af individet i massen. Dette perspektiv udvikles gennem det 20. århundrede, ud af tendensen til ændringen i forståelsen af mennesket, fremkomsten af individualisering og mennesket som enkeltstående tænkende subjekt med agens, i såvel politik som academia (Borch, 2012:18). Nedenstående vil, med udgangspunkt i socialpsykolog Stephen Reicher, beskrive ændringen i forståelsen af massepsykologi. Dog skal det nævnes, at han ikke står alene i kritikken af det, der kunne betegnes som den klassiske massepsykologi, hvilket uddybes herunder. Andre teoretikere har gennem det 20. århundrede blandt andet set på massen, hvor sociologen Clark McPhail eksempelvis nævner Floyd Allports *shared predispositions*, Niel Miller & John Dollards perspektiv på handling grundet frustration eller Blumer & Parks fokus på kommunikationen i massen (McPhail, 1991). Disse teoretikere har samme udgangspunkt som den præmis, der fastlægges i den klassiske massepsykologi. Vi vælger derfor i stedet at fokusere på Stephen Reichers perspektiv, da han udvikler massepsykologien – fra den klassiske forståelse til en forståelse, der indbefatter større råderum hos det enkelte individ. Reicher tilbyder et interessant perspektiv på massen, netop med større fokus på det individuelle og intrapersonelle.

Reicher beskriver den mere nutidige forståelse for massepsykologi. Reicher forsøger at redigere perspektivet for individer i massen gennem en kritik af de tidligere teoretikere inden for massepsykologi. Han kritiserer massepsykologien for at frarøve individet dets individualitet i kontakt med massen. Reicher forsøger at modificere forståelsen af, at individer ikke ophører, men bibeholder dele af individualiteten i massen (Reicher, 2012). Reicher anfægter derigennem den klassiske massepsykologi, der er repræsenteret gennem Taine, Le Bon og Freud. Reicher kritiserer blandt andet den klassiske massepsykologi gennem henvisning til, at forfatterne ikke har nærstuderet massen, men i stedet har ladet sig inspirere af egen frygt for massens ønske om samfundsmæssig omkalfatring (Reicher, 2012:69). Derved har den klassiske massepsykologi visse politiske implikationer, da massebevægelser omkring 1900-tallet ofte var underklassen, der protesterede mod overklassen og den indbyrdes forskel samt manglende rettigheder for underklassen. Der har altså også været politiske motiver for den intellektuelle overklasse til at beskrive massebevægelser som farlige for samfundets sammenhængskraft.

Reicher skriver som modsætning, at der i massen ikke kan ses bort fra, at massen som helhed består af individer, der stimulerer sammen om ét formål. Herudaf ændredes perspektivet på massen fra at være

en barbarisk primitiv energi til at blive en masse, der handler på baggrund af et rationale (Reicher, 2012:74). Reicher ser dog ikke individet i massen som et fuldstændigt selvstændigt individ, men derimod et individ, der i større eller mindre grad indgår et kompromis i mødet med massen. Dertil er det ikke alle grupper af mennesker, der danner kriterierne for definitionen af den masse, som Reicher forsøger at redefinere. Derfor videreudvikler Reicher den skelnen som Le Bon slog fast, mellem *physical gathering* og en psykologisk masse. Han fremstiller selv et eksempel med det at køre i tog. At køre i samme tog angiver Reicher som blot det at være del af en fysisk samling af mennesker. Sker der dertil en uventet forsinkelse, kan massen ændres til en psykologisk masse, grundet et skift i den mentale forståelse af situationen, det at der er et fælles samlingspunkt – at være ‘fanget’ i forsinkelsen sammen (Reicher, 2012:76). At blive en del af en psykologisk masse, handler derfor om at have en vis fælleshed i en given situation. Reicher argumenterer for, at individet gennemgår en transformation, hvilket også er, hvorfor han beskriver en udvidelse af forståelsen af den psykologiske masse fra Le Bon.

Heri ser vi, at forskellen mellem Reicher og Le Bon ligger i, at Reicher tillægger massen en rationel forstand, modsat Le Bon der anser massen som primitiv handlende. Reicher ser individet som indgående i en transformation i mødet med massen, hvorimod Le Bon ser individets individuelle identitet som ophørende i tilblivelsen af massen. Reicher beskriver 3 overordnede transformationer, han ser massen gennemgå, som vi herunder kort skildre:

1. *A cognitive transformation* (Reicher, 2012:76): En ændring i den enkeltes opfattelse af at være en del af en social identitet, frem for at tænke det som at have én personlig identitet blandt mange. Det kunne med andre ord beskrives som en ‘intrapersonel transformation’.
2. *A relational transformation* (Reicher, 2012:78): En ændring i hvordan det enkelte individ ser de andre individer i massen, hvor de enkelte medlemmer af den gængse psykologiske masse definerer de andre medlemmer som “os” – en del af gruppen – og ikke som “dem” – uden for gruppen. Som med ovenstående kunne dette med andre ord beskrive som ‘interpersonel transformation’.
3. *An affective transformation* (Reicher, 2012:79): Her beskriver Reicher, at skiftet fra at være et enkelt individ til at blive en del af en psykologisk masse gør, at medlemmerne af den givne masse reagerer ens over for såvel indre som ydre stimuli – eksempelvis fodboldfans der reagerer med samme entusiasme. Her afviser Reicher ikke den affektive del af den klassiske masseforståelse, men henviser blot til, at medlemmerne ikke handler uden for rationale og

ude af kontrol. I stedet henviser han til en ‘måde at gøre på’, der tager sit afsæt i fastsatte værdier, idealer eller mål. Med andre ord kunne det beskrives som institutionalisering af massens sindelag.

Reicher angiver, at de tre transformationer er gensidigt afhængige og beskriver individets bevægelse ind i en psykologisk masse. Sammenkoblet produceres der først en intrapersonel identitet gennem massen, der giver det enkelte medlem et perspektiv på, hvordan verden er, og hvordan verden burde være. Dernæst produceres den interpersonelle fællesidentitet, der samtidigt validerer massens perspektiv på verden, samt en social-ressource til at implementere dette perspektiv. Slutteligt institutionaliserer massen en måde at handle på ud fra den psykologiske masses affektioner. Reicher beskriver at disse tre transformationer på sin vis sker sideløbende og gensidigt afhængigt af hinanden. De tre transformationer muliggør hinanden og én transformation kan derfor ikke eksistere uden de andre, hvis transformationerne samtidigt skal placeres i en psykologisk masse (Reicher, 2012:80). Afsluttende på introduktionen til Reicher beskriver han i følgende citat, hvordan det enkelte individ, i mødet med den psykologiske masse ikke mister sit selv, men derimod blot oplever et skift i identiteten:

“[...] crowd membership entails a shift in identity rather than a loss of identity [...] Insofar as people define them-selves on the collective level, the things that matter to them are likewise to be defined on the group level [...] On the one hand, the well-being of the group becomes their well-being, the fate of the group their fate. [...] On the other hand, the definition of good and bad is a function of collective values, norms and priorities” (Reicher, 2012:77).

Det interessante i citatet ligger i, at Reicher mener at have friset individet fra den klassiske massepsykologiske forståelse, hvori individet mister sin individuelle identitet til fordel for en fælles – med henblik på eksempelvis herd instinct. Af citatet fremgår det, at individer, i modsætning til at miste deres respektive identiteter i stedet optages i et fællesskab med en lignende fælles identitet. Den fælles identitet vil, gennem de tre transformationer, altså med sandsynlighed afspejle den identitet, som individet havde forinden. Denne pointe vil vi vende tilbage til. Men alligevel vil individets identitet gennemgå et skift fra en individuel til en fælles, og dermed vil *well-being* og tolkningen af værdier afhænge af *collective values* (Reicher, 2012:77). Inden for socialpsykologien er det enkelte individ i den psykologiske masse herigennem fri af den klassiske massepsykologis overgribende evne

til at føre individerne i nærmest hypnoselignende tilstand. En tilstand hvor individet er frataget enhver form for frihed til at være sig selv. Reicher har altså herigennem opgjort med sine forgængere og kastet et nyt og håbefuldt lys på massepsykologien. Alligevel ser vi en problematik, idet Reicher benævner et *skift* i identiteten (i ovenstående citat; *shift in identity*), hvilket unægteligt må medføre, at individet må acceptere et kompromis i tilblivelsen for at blive en del af massen. Denne tilblivelse beskriver Reicher i 3 stadier, altså med de 3 punkter i transformationen, hvilket taler ind i en større polemik inden for de social- og humanvidenskabelige paradigmer, nemlig problematikken af at angive og beskrive ‘bevægelse’, i andet end stadier og/eller punkter. Denne problematik vil vi vende tilbage til i fase 3. Et andet problem med Reicher ligger i at individet altså til stadighed ikke har frihed til at være sig selv – og dermed stadig er udsat for det potentielle selvbedrag. Ud af denne problematik ligger der ligeledes en paradigme-problematik i og med, at socialpsykologiske perspektiver ikke kan indramme dette skift i identiteten som værende problematisk for individet. I nærværende speciale ser vi til gengæld dette skift som problematisk – at individet skal ‘opgive’ dele af sig selv, for at transformere sig til at passe ind. Her kommer det socialpsykologiske perspektiv som massepsykologien forklares på baggrund af, altså til kort i henhold til at besvare problemstillingen.

For indeværende speciale er vi derfor nået til skæringspunktet for problemstillingen – problematikken i at individet kan miste sin autonomi i mødet med massen. Vi ser altså, at forståelsen af massebegrebet indebærer et eksistentielt psykologisk problem – netop at massen potentielt tvinger individet til at handle i større eller mindre grad af selvbedrag, når individet går på kompromis med egen subjektivitet over for fællesskabets fælles identitet. Grundlæggende indgår individet i en problemstilling i mødet med den fælleshed, der omgiver os alle, hvorfor forståelsen af massepsykologi udgør en eksistentiel udfordring for individet. Vi vil argumentere for, at massepsykologien stiller spørgsmålstejn ved massens dynamikker, men ikke formår at inkludere det eksistentiale, der indgår i massen – de grundlæggende eksistensbetingelser for individet i massen indfanges altså ikke. Le Bon og Reicher diskuterer på den vis grader af bevidsthed i massen og de handlingsgrundlag, som fællesskabet handler ud fra. Men de stiller ikke spørgsmålstejn ved, i hvor høj grad de enkelte individer formår at bibeholde deres egen autenticitet i fællesskabet. Én ting er herigennem bevægelsen fra den tidlige forståelse af masser – som primitive barbariske størrelser, der handler uden belæg – gennem Taine og Le Bon, til Reichers nuancering – at der ligger en forståelse og et rationalt bag fællesskabets grundlag. Vi vil derfor argumentere for, at yderligere nuancering og undersøgelser af massepsykologiens forståelse af implikationerne hos individet i massen bør anskues.

For at indramme massen og dets fællesskab vil vi introducere til sociolog Christian Borch og gøre brug af hans begreb om *social avalanches* eller på dansk *sociale laviner* (Borch, 2020). Disse laviner angiver Borch som et perspektiv på massen, hvilket vi kan bruge som ramme om massepsykologien, der muliggør vores eksistentiel psykologiske kritik.

2.2. Christian Borch og de sociale laviner

For at kunne gøre brug af en eksistentiel psykologisk kritik af denne massepsykologiske ramme er vi nødt til at konceptualisere rammen. Konceptualiseringen udmærker sig gennem Borchs begreb om sociale laviner. Med dette begreb operationaliseres rammen ved at begrænse perspektivet omkring spørgsmål om menneskelig fælleshed, individets autenticitet og muligheder i fællesskabet. Vi vil i nedenstående afsnit således præsentere Borch.

Gennem sit begreb om sociale laviner har Borch konceptualiseret et begreb, der beskriver de processer der sker i forbindelse med masseadfærd og massebevægelser. I Borchs førnævnte bog *Social Avalanches* (2020), interesserer Borch sig for, hvordan det er muligt at se ændringerne i vores samfund gennem sociologiske analyser fra starten af 1900-tallet. Christian Borch præsenterer sit begreb om sociale laviner som en metafor for og forklaring på dynamikkerne, der kan opstå i masseadfærd. Denne modificering vil vi argumentere for også er en kontekstualisering af det tidligere nævnte skift, Reicher henviser til fra physical gathering og psykologisk masse – hvilket dog ikke er en eksplicit pointe hos Borch. Igennem sociologien er 'lavin'er' blevet brugt som analogi til at beskrive masseadfærd, blandt andet af de tidligere nævnte Durkheim, Simmel og socialpsykologen Gabriel Tarde (Borch, 2020:120). Borch går dog skridtet videre og argumenterer for, at begrebet om sociale laviner bør inkorporeres som et sociologisk begreb, der transcenderer begrebet udover blot det analogiske niveau (Borch, 2020:122). Her mener Borch altså, at laviner, i stedet for at henvise til fænomener, der minder om en naturlig lavine, skal beskrive en specifik dynamik om masseadfærd. Borch søger derfor et begreb, der dels kan beskrive, hvorledes fænomenet opleves (det vi vil beskrive som at 'miste sig selv' i en masse), og dels anerkende, hvad Borch kalder for *self-organisation in collective dynamics* (Borch, 2020:127). For at omfavne denne self-organisation, præsenterer Borch fysikeren Per Bak, der i *How Nature Works* fra 1997, har udtænkt en teori om *self-organised criticality*. Heri beskriver Bak en eksemplificering gennem *the sandpile model* (Borch, 2020:128). Teorien bliver blandt andet brugt inden for fysikkens dimensioner, men Bak beskriver også analyser af trafikpropper og økonomiske kriser gennem modellen. Teorien om self-organised criticality

indeholder 6 punkter, der grundlægger Borchs forståelse af begrebet om sociale laviner (Borch, 2020:129-130):

1. Kvantitative forandringer kan have kvalitativ effekt for det givne system.
2. Modellen angiver en holistisk sammenhæng af sandbunken og angiver derigennem ikke et billede af karakteristikken af de individuelle sandkorn, men sandbunken som proces.
3. Hvert enkelt sandkorn står i relation til de andre sandkorn, hvilket betyder, at de enkelte sandkorn har hver deres effekt, som kan have virkning i spændet mellem lokalt og globalt.
4. Sandbunken forstås som et autonomisk operationaliserbart system, der ikke er et resultat af en udefrakommende vilje eller styring.
5. Tilføjelsen af flere og flere sandkorn antyder en historicitet, hvilket antyder en *path dependency*. Betydningen, hvordan et givent sandkorn påvirker sandbunken, er afhængigt af, hvordan det forrige sandkorn var med til at forme sandbunken. En grundlæggende pointe for modellen er dog, at det enkelte sandkorns effekt ikke kan forudses statistisk. Der tilføjes, at teorier om laviner bedst undersøges *ex post facto* – altså ved at udforske de historiske processer, der ledte op til lavinen.
6. Små laviner forekommer oftere end store laviner, men de store laviner følger ikke desto mindre den samme lov som de små.

Borchs brug af Baks model, beskriver de uforudsigelige dynamikker, der ligger i fænomener omkring masseadfærd, og hvordan de kan forstås gennem billedet om sociale laviner. Eksempelvis kan de enkelte sandkorn oversættes til enkeltindivider og derudaf yderligere de handlinger og/eller perspektiver, der afstammer fra de enkelte individer, som udgør den givne gruppe. Hertil kan der i resultatet af en række af handlinger udmærke sig en ændring i måden en given gruppe forstås eller forstår sig selv, qua det kvantitatives påvirkning af det kvalitative (Borch, 2020:129) – hvorfor vi også påstår, at fænomenet koncentrerer gennem masseperspektivet. Videre angives det, hvordan modellen angiver et aspekt for den givne gruppes udvikling, frem for et perspektiv på de individer der indgår i den givne gruppe. Ligeledes er det nødvendigt at se på en gruppes udvikling gennem de enkelte skridt – repræsenteret ved tilføjelsen af et nyt sandkorn – hvorfor en ny handling må anskues i relief til den foregående. Tilsammen giver Borchs begreb om sociale laviner en forståelse af masseadfærd som mere nuanceret end hidtil præsenteret.

I konceptualiseringen af sociale laviner argumenterer Borch videre, gennem perspektiver fra Tarde, for at massen er *prosocial* – i modsætning til hvad Taine og Le Bon mente, nemlig at masser er antisociale. Med det prosociale henvises der til, at masser indeholder de samme dynamikker som samfundet. Derfor afspejler de samfundet og kan af samme grund karakteriseres ud fra de samtidige sociale udtryk der forefindes i det givne samfund (Borch, 2020:112). Borch argumenterer derfor for, at masseadfærd ikke indeholder særskilte dynamikker, der ikke ses andre steder i samfundet, da dynamikkerne netop er opbygget af, hvad Tarde kalder for *imitation* (Borch, 2020:114). Massen bliver derfor et udtryk for samfundet, gennem efterligning, hvorfor der videre beskrives, at vi i de sociale sammenhænge ikke er andet end imitation, netop fordi at det er gennem imitation, at vi skaber sociale bånd (Borch, 2020:112-114, 142). Samtidig er imitation det, der forklarer, hvordan masseadfærd både kan have såvel negative som positive effekter, da det afhænger af hvordan ‘sandkornene’ eller de enkelte individer opfører sig. Borch beskriver således:

“[...] although a social avalanche cannot be a priori normatively judged, its levelling processes might be said to institute a particular form of normativity in the sense that it bestows one type of imitation with momentary hegemony [...]. This normativity is emergent in the sense that it cannot be predicted and that it arises from the internal dynamics of the avalanching process” (Borch, 2020:142).

Af citatet fremgår det, at der i en given gruppe kan ske en given handling, der skaber en lavine. Denne lavine skaber én bestemt type af imitation, der opnår momentant hegemoni og derigennem både styrker lavinens omfang internt i gruppen, og derigennem normaliserer den givne handling. Én i gruppen udfører en handling, der sætter en lavine af lignende handlinger igang, som derigennem bliver til ‘måden-at-handle-på’ i den givne situation. Men da disse laviner baseres på en udefinerbar lang række af forskellige sociale komponenter og faktorer, kan de hverken karakteriseres som enten negative eller positive. I den forbindelse vil vi ligeledes påstå, at sociale laviner ikke udelukkende kan reduceres til rent imitationsdynamikker. Derimod er imitation en måde at omgås sociale kategoriseringer. Dette vil vi tage op til videre udfoldelse i afsnit 4.3, der berører Heideggers perspektiv på *Das Man*. Gennem det præsenterede bliver Borchs begreb om sociale laviner en operationaliserbar ramme, der kan repræsentere de dynamikker, det enkelte individ står overfor i mødet med massen.

2.3. Massepsykologiens sociale laviner

Borchs begreb om de sociale laviner ser vi altså som et muligt perspektiv på det, som Reicher beskriver om forskellige former for sociale samlinger – fysisk og psykologisk masse – som tidligere beskrevet. Hvad der derfor i det følgende vil blive henvist til som sociale laviner, skal derfor medtænke Reichers psykologiske masse, da de sociale laviner står som symbol på en masse, der fremspringer af den massepsykologiske udvikling. I begrebet om sociale laviner skal den gennemgåede massepsykologiske historicitet ligeledes medtænkes. Med historiciteten kan masseforståelsens historiske udvikling ikke fratages i begrebet. Massen blev, som beskrevet, først anset som en uforklarlig udadreagerende masse. Derefter tildeltes massen et mål og rationale, der gjorde op med overklassens syn på massen. Slutteligt repræsenterer Reicher et mere nutidigt perspektiv på massen med en transformering af individet. Massens historicitet fastholder herigennem forståelsen af massen som én samlet størrelse, der negligerer individets mulighed for egenrådighed og forståelsen herfor – en forståelse som vi vil bidrage til gennem et begreb om autenticitet. Derigennem bliver sociale laviner en mulighed for at skildre de udfordringer, individet oplever i relation til at bibeholde autenticitet. Men autenticiteten kan ikke undersøges uden et begreb og værktøj om selvsamme. Med andre ord: Hverken sociologien, filosofien eller socialpsykologien tilbyder de nødvendige dimensioner, det kræver for at undersøge individets autenticitet i mødet med massen. Med sociale laviner har vi altså rammen, men mangler værktøjet og den rette dimension, hvorfor nedenstående fase vil sammenkoble eksistentiel psykologien til massepsykologien.

3. En mellemliggende sammenkobling til eksistens: Bevægelse & Assemblage

Vi introducerer i denne fase til Borchs contagion-begreb og et begreb om assemblage, begge i et nymaterialistisk perspektiv. Årsagen ligger i, at disse to perspektiver kan fungere som en bro mellem massepsykologi og eksistentiel psykologi. Denne tredje fase søger at sammenkoble og sammenvæve den gennemgåede masseteoretiske forståelse for individet med eksistentiel teoretiske perspektiver, netop for at forstå massepsykologien gennem en eksistentiel psykologisk kritik. Ved en sådan sammenvævning giver det os mulighed for at undersøge de eksistentielle nuancer, der ligger for individet i massen.

Borch beskriver i forlængelse af sine idéer om sociale laviner, hvordan masseadfærd kan siges at smitte (fra det engelske *contagion*). Her er der altså også en pendant til radioaktivitetsbegrebet som tidligere nævnte Gampel var inde på i litteraturreviewet. Med smitte-begrebet laver Borch en analogi mellem den fysiske smittefare, der er mellem mennesker og den potentielle risiko for at blive 'smittet' af andres ideer og ideologier, hvilket beskrives som *mental contagion* eller på dansk *mental smitte* (Borch, 2020:6). Denne tanke om det atmosfæriske, både radioaktivitet og mental smitte, er altså en gennemgående tanke iboende massen. Borchs smitte hænger i høj grad sammen med førnævnte begreb om imitation. Det er gennem imitation, at sociale bånd produceres, og disse imitationer kan smitte og skabe masseadfærd, der igen imiteres og skaber efterligningsdynamikker og logikker ud i samfundet (Borch, 2020:20). Borch beskriver ligeledes i bogen *Imitation, Contagion, Suggestion: On Mimesis and Society* (2019), hvordan en teoretisk ramme centreret om de tre begreber, der udgør titlen (imitation, contagion og suggestion) kaldet ICS, blev dannet i slut 1800-tallet. ICS blev grundlæggende for teorier inden for psykologi, sociologi, filosofi, kriminologi og medicin, da det i denne tidsperiode havde en enorm forklaringskraft til at forstå menneskers, på dette tidspunkt, nye måder at indrette deres liv på i det opkommende industrielle og urbane samfund (Borch, 2019:4). Vi ser igennem dette perspektiv, at smitte-metaforen overgår fra at være et fysisk-mellemværende til at blive, hvad vi vil kalde et atmosfærisk eller stemningsmæssigt mellemværende. At vi som mennesker kan smitte hinanden, gennem diverse sociale foranstaltninger, med ideer og holdninger, hvilket endvidere kan gå hen og blive grundlaget til den masseadfærd, der danner grund for den tidligere nævnte massepsykologi. Derfor vil smittebegrebet i relation til massen ligeledes gå fra at være et spørgsmål om noget fysisk til noget affektivt. Borch beskriver selv smitte som noget ikke-substansmaterialistisk og *usynligt* (Borch, 2020:149). Borch skriver således smitten ind i en affektiv størrelse, hvorfor han samtidigt skriver sig ind i paradigmet af nymaterialismens genstandsfelt.

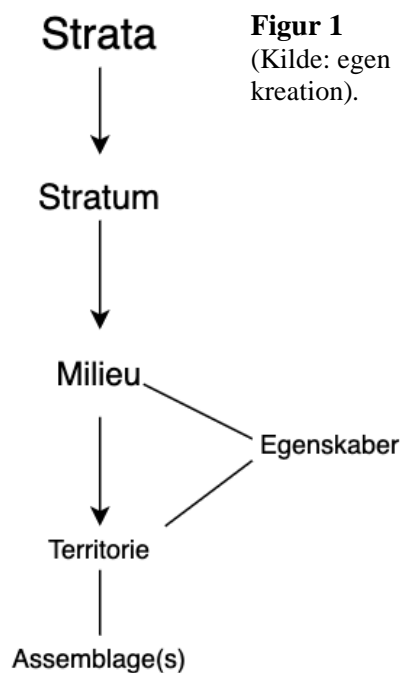
I 1800-tallet under den industrielle revolution opstod et opgør med den klassiske mekanik, grundet termodynamikkens frembrud. Dette skyldes, at der med termodynamikken følger en ny forståelse af substans, nemlig substans som noget, der indeholder andet og mere, end hvad vi kan se – elektricitet, varme, tryk osv. (Wolfram, 2002:1019). Nymaterialismen udspringer af denne tanke, at der er mere end blot den traditionelle substans, hvorfor nymaterialismen fraskriver sig subjekt/objekt relationen og istedet peget på at anskue affekt, stimuli og atmosfære. Nick J. Fox og Pam Alldred sammenfatter kort paradigmet om nymaterialisme i teksten af samme navn, *New Materialism* fra 2019. Nymaterialisme er et videnskabeligt paradigme og begreb, der udspringer af den klassiske historiske

materialisme, som stammer fra Hegel og Marx (Fox & Alldred, 2019:2). Nymaterialismens sigte går på et teoretisk og praktisk *'turn to matter'* og indbefatter en grundlæggende vægt på materialiteten i verden og alt omkring – både socialt og naturligt – og derigennem et fokus på, hvorledes verdens sociale materialitet produceres (Fox & Alldred, 2019:1). Materialitet forstås altså som den altomfattende substans, der producerer verden, men som samtidig også går ud over den synlige materialitet og derfor omfatter abstrakte koncepter, eksempelvis menneskelig fantasi, erfaringer og tankeproduktion, hvilket kan siges at afdækkes under begrebet om affekt (Fox & Alldred, 2019:1-4). Borch skriver sig ind i det nymaterialistiske perspektiv, gennem smittebegrebet, da nymaterialismens mulighed for at undersøge affektive anliggender i verden. For os, åbner dette samtidigt op for en ny måde at forstå hvordan, masser hænger sammen. Borchs smitte-begreb giver os en forståelse for nogle af de processer, der sker inden for rammen af de sociale laviner, men vi mangler et værktøj, der kan bruges til at åbne op for de sociale laviner. Dette værktøj er Gilles Deleuze og Félix Guattaris *assemblage*-begreb i værket *A Thousand Plateaus*, oprindeligt skrevet i 1987. Derfor vil vi herunder beskrive *assemblage*-begrebet for at operationalisere begrebet til et analytisk værktøj. *Assemblage*-begrebet vil blive et interessant værktøj i indeværende speciale, da det giver os mulighed for at sætte fokus på nogle ikke-sociale dynamikker, eller dynamikker, der ikke kan forklares med social-teoretiske perspektiver. Det skal dog siges, at selve *assemblage*-begrebet af Deleuze og Guattari er abstrakt – dels er der selve oversættelsen fra fransk til engelsk, som besværliggør forståelsen af de mange forskellige begreber. Dels er selve *assemblage*-apparatet angivet i en sådan form, at det kan anvendes på stort set alt, hvilket gør den svær at forklare. Derfor forsøger vi så vidt muligt at relatere apparatet til vores eget analytiske felt, mens visse begrebslige forståelser først vil kunne foldes helt ud, når vi kommer til selve det analytiske arbejde. De af Deleuze og Guattaris begreber, der bruges til at indramme *assemblage*, vil vi bruge til at udfolde vores eget teoretiske værktøj, hvorfor visse nuancer ved *assemblage*-begrebet vil blive sat i baggrunden.

Deleuze og Guattari angiver *assemblage*-begrebet som en mulighed for at begribe sociale sammenhænge ved at afgrænse et *assemblage* som den sociale sammenhængs 'råderum'. De giver med *assemblage*-begrebet dermed en analytisk struktur, der gennem deres terminologi gør det muligt for os at udforme et analytisk koordinatsystem. Denne vil gøre det muligt at forstå sammenhængen mellem forskellige materialistiske entiteter ved et givent perspektiv – her forstås materialistiske entiteter i en nymaterialistisk forstand, som værende såvel fysiske ting, som sociale dynamikker og/eller idéer, som beskrevet ved det nymaterialistiske perspektiv. Herigennem er det et forsøg på at

konkretisere materialismens dynamik og betydninger i de sammenhænge eller assemblages, hvilket der fokuseres på. Den amerikanske filosof Manuel DeLanda har forsøgt at kortlægge Deleuze og Guattaris assemblage-begreb i bogen *A New Philosophy of Society* (2006), hvori han søger at gøre assemblage-begrebet mere håndgribeligt. DeLanda beskriver blandt andet om assemblage-begrebet, at det er karakteriseret ved *relations of exteriority*, hvilket DeLanda selv beskriver som: “These relations may be detached from it and plugged into a different assemblage in which its interactions are different” (DeLanda, 2006:10). DeLanda angiver til assemblage-begrebet, at der ikke er en iboende ‘midte’, hvori alt udspringer fra, hvorfor det at tage ét aspekt ud af assemblage og placere det i en ny kontekst, vil resultere i et udspringe til et helt nyt og andet assemblage. Det er også denne pointe som Deleuze og Guattari beskriver gennem analogien *rhizome*, der beskriver disse konstante foranderlige henvisninger uden et centrum (Deleuze & Guattari, 2005:6). Assemblage-begrebet som værktøj må derfor forstås gennem rhizome-analogien.

Deleuze og Guattari anviser at rhizomet som udgør verden, dog kan struktureres og indfanges. De henviser til, at der først og fremmest bør foreholdes til de mulige *strata* i det perspektiv, som undersøgelsen er interesseret i eller fokuseret på (Deleuze & Guattari, 2005:503). Dette indledende minder om andre slags videnskabelige stratificeringer, hvor der lagdeles for at fokusere en undersøgelse. Der foretages altså, som med så mange andre analyser, en undersøgelse af mulige analysepunkter. Dernæst udvælges ét af de strata, hvori assemblage produceres (Deleuze & Guattari,



Figur 1
(Kilde: egen kreation).

2005:503), forstået som det bestemte perspektiv eller bestemte fikspunkt til formål at indkapsle analysens fokus. Sat i relief til nærværende speciale, er vores strata massepsykologien, hvormed vi er interesseret i en bestemt del af massepsykologien, et stratum, nemlig de sociale laviner. For at visualisere de forskellige begreber og deres relation til hinanden, har vi udarbejdet figur 1. Bemærk at punkterne bliver respektivt mindre, jo længere ned i figuren der bevæges. Dette har til formål at repræsentere en kronologisk præcisering.

I et givent stratum er næste skridt at se på det milieu, der befinder sig, som det ses på figur 1. Milieu forstås som det omkringværende i et givent stratum, der afkodes for at få indblik i dets sammenhænge

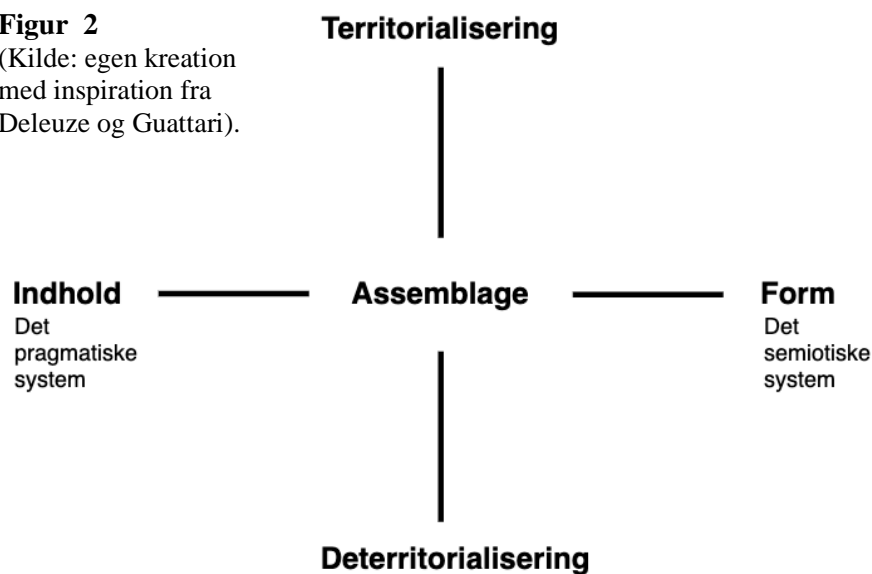
(Deleuze & Guattari, 2005:503-504). Milieu har en nævneværdig udvidet betydning på fransk. Dels betyder det mellemsted, i såvel bogstaveligt forstand 'i midten', men også som 'omgivelser', eller hvad vi på dansk ville kalde for miljø. Der er tilsvarende en forbindelse til kemi, nærmere betegnet det kemiske miljø, der eksempelvis kan angive sure over for basiske værdier. Milieu betegner derfor også en affektiv værdi, der transcenderer det blot fysiske. Dertil ligger der også en forståelse af miljø i forlængelse af det økologisk-psykologiske begreb om 'affordances', omhandlende forskelligartet perception. Eksempelvis er vand for os mennesker et aspekt af vores livsverden, mens det for fisken er det medium, der tillader dens emergens. Der er altså en interessant samling af konnotationer i begrebet om milieu, som har en større betydning på originalsproget.

Tilbage til nærværende relief vil vi bruge De Gule Veste til at illustrere massepsykologiens assemblage. I eksemplet af De Gule Vestes assemblage, danner Frankrig milieuet i stratummet. Hertil bør det igen understreges, at vi gennem specialet ikke cementerer os som et casestudie om De Gule Veste – hvortil det yderligere kan tilføjes, at et hvilket som helst eksempel på masseadfærd kunne stå på mål for specialets sigte – men at et fokus på en specifik social lavine bliver en mulighed for at kanalisere indeværende kritik, og dermed kontekstualisere det. Deleuze og Guattari tilføjer, at der i milieuet er et territorium, som et givent assemblage råder over. Territoriet er opbygget af afkodede fragmenter fra milieuet, og disse fragmenter tager form i territoriet, som det Deleuze og Guattari kalder for *properties* – hvilket vi vil oversætte til *egenskaber* (Deleuze & Guattari, 2005:504). Territoriet forstås her som indsamlingen af de fremanalyserede fragmenter, der hænger sammen i et assemblage, som illustreret ved figur 1. Milieuet er herudaf det 'område', situation eller felt, som territoriet produceres i. I henhold til kronologi er det herfra svært at henvise til vores eget eksempel qua mangel på udført gennemgang, hvorfor vi i stedet vil bruge et andet eksempel til at forklare sammenhængen, nemlig et eksempel om et fodboldhold. Et fodboldholds territorium kan være omklædningsrum på stadion, selve banen, VIP-områder og/eller spiller tunneller. Disse territorier er placeret i det milieu, der danner hele stadion og inkluderer, udover fodboldholdets territorium, tribunen, merchandise butikken, parkeringsplads og øl og hotdogstande. Med fodbold som eksempel kan strata være sporten som helhed, hvortil stratum kunne være et specifikt hold, et specifikt stadium, industrien eller et andet specifikt perspektiv inden for sporten som helhed. Egenskaber vil i eksemplet om et fodboldhold, være de nævnte steder på stadion og deres funktioner for holdet, hvilket dermed udgør det territorium, fodboldholdet indgår i, og hvilket mulighedsspektrum territoriet tillader. Dette mulighedsspektrum er det, Deleuze og Guattari angiver som assemblage – altså det råderum der

dannes eller opbygges (fra det engelske assemblage) ud af milieu, territorium og egenskaber, samt den samlede entitet af disse, der tilsammen angiver fodboldholdets dynamikker, funktioner, muligheder og 'eksistensbetingelser'.

Gennem analogien om rhizomet, har ovenstående angivet én dimension af assemblage. Som Manuel DeLanda beskriver ud fra Deleuze og Guattaris assemblage-begreb, indeholder assemblage to dimensioner (DeLanda, 2006: 12). Den ene dimension beskriver en akse, der angiver assemblages komponenter fra rene materielle størrelser til rene ekspressive værdier, som er hvad Deleuze og Guattari beskriver som *content* og *expressions*. Den anden dimension er en dimension som består i yderpunkterne *territorialisering* og *detrterritorialisering* (DeLanda, 2006:12; Deleuze & Guattari, 2005:504-505). DeLanda beskriver denne anden dimension som en dimension der "[...] defines variable processes in which these components become involved and that either stabilize the identity of an assemblage, by increasing its degree of internal homogeneity of the degree of sharpness of its boundaries, or destabilize it" (DeLanda, 2006:12). I denne anden dimension foregår der altså hvad der kunne forstås som lignende en diskursmæssig kamp om at definere og stabilisere det enkelte assemblage. Disse to dimensioner placerer Deleuze og Guattari i en såkaldt tetravalent binding (Deleuze & Guattari, 2005:505). De fire bindinger – *territorialization*, *detrterritorialization*, *content* og *expressions* – vil vi i det følgende respektivt angive som *territorialisering*, *detrterritorialisering*, *indhold* og *form*. I nedenstående illustration, har vi skitseret hvordan vi tolker denne tetravalente binding. Som tidligere nævnt vil det fremgå, at vi vil bruge denne tetravalente binding til at forstå sammenhængen som en form for koordinatsystem og derfor beskrive disse to delandaianske dimensioner som akser.

Figur 2
(Kilde: egen kreation
med inspiration fra
Deleuze og Guattari).



Som det ses på figur 2 tillægger vi, at indhold og form danner en akse, og at territorialisering og deterritorialisering tilsvarende danner en akse. I den førstnævnte akse er det et udtryk for balancen mellem to størrelser. På den ene side hvad Deleuze og Guattari kalder for *pragmatic systems*, som

dækker over en 'gøren', hvad de tillægger *actions and passions*. Og på den anden side det de kalder for *semiotic systems*, der dækker over gørens *udtryk*, hvad Deleuze og Guattari beskriver som *regime of signs* (Deleuze & Guattari, 2005:504). Tilsammen repræsenterer den første akse dermed det førnævnte territorium, på baggrund af de egenskaber territoriet er opbygget af. Den anden akse beskriver det klassiske os/dem-forhold, hvori der opstår en kamp om definitionsmagten. Et assemblage råder over og/eller udvider sit territorium igennem dets indhold og form, mens det samtidigt i mødet med udefrakommende, af forskellige årsager og gennem forskellige dynamikker, afgrænser sit territorie.

Tilsammen kommer der i Deleuze og Guattaris assemblage-begreb en art af netværksteori tilsyne. Andre nymaterialistiske teoretikere, som eksempelvis Bruno Latour, er i høj grad inspireret af assemblage-begrebet og har derudaf udformet *Aktør-Netværk-Teori* (ANT) (Latour, 2005; Elgaard Jensen, 2003). Assemblage indtænker en flux-tanke i hele assemblage-begrebet, som gør perspektivet mere dynamisk, mens ANT har et lokalt specifikt sigte, hvilket gør at de to retninger har en ret forskellige indgangsvinkel. Herudaf er der tilsvarende et agency-aspekt i assemblage-begrebet, som kan angives som den samlede effekt af egenskaberne. De enkelte egenskaber besidder en agens, som yderligere besidder et mulighedspotentiale, der tilsammen danner det enkelte assemblages råderum. Med akse af form og indhold kan der eksempelvis anskues en grad af agens, der netop angiver de egenskaber, som det enkelte assemblage besidder. Her kan der henvises til det tidligere nævnte Kruse

med tanken om 'at gøre' crowds. Perspektivet på, at der ligger noget 'agencing' i massen, er altså ikke et uudforsket perspektiv.

Med det netværksteoretiske perspektiv er verden ligeledes ikke nødvendigvis skruet sammen af subjektive rettigheder, men af affektive, (ny)materielle størrelser. Assemblage kan derfor stå som en teori, der tillader at beskue sociale laviner samt indfange de bevæggrunde, der ligger iboende. I relation til vores nærværende speciale, giver assemblage et perspektiv for, at der ligger noget materielt i masseforståelsen. Det nymaterialistiske perspektiv giver adgang til at forstå nogle af de dynamikker, der opstår, når den enkelte bliver drevet af adfærd, der ikke nødvendigvis befinder sig i den sociale interesse – eksempelvis en ikke-voldelig demonstration, der udvikler sig til en regulær slåskamp mod politiet. Disse materielle implikationer i masseforståelsen giver assemblage-perspektivet mulighed for at åbne op for.

Der kommer et grundproblem til syne i ovenstående nymaterialisme og assemblage, nemlig at disse foreneligt har *bevægelse* som udgangspunkt og forståelsesproblem. Bevægelse kommer til syne gennem nymaterialismen, da det fremstår som et ikke-substansmæssigt fænomen, der gennem massen opnår affektive effekter – altså at de enkelte bevægelser mellem eksempelvis én imitation til den næste, eller smitten fra ét individ til det næste. Dette udmærker sig for indeværende i Borchs sociale laviner. Med Borchs sociale laviner, og derigennem henvisning til Bak, beskrives sandbunkens uendelige forandren-sig, nemlig det samme grundproblem – netop bevægelse. Det vil sige, bevægelse som grundproblem, da det er et flygtigt begreb, der er svært at placere og svært at indfange, som en udvikling og semiotisk størrelse. En del af litteraturen, heriblandt udviklingspsykologien, har gennem tiden forsøgt at operationalisere og gøre op med bevægelsesproblemet, hvorfor den videnskabelige måde at forklare bevægelse cementeres i stadier. Eksempelvis kan problemet ses gennem Reichers tidligere nævnte individuelle transformationer, der netop omhandler bevægelse, men ikke indfanger *selve* bevægelsen mellem transformationerne. Derved bliver selve bevægelsen fra ét stadium til et andet ikke indfanget. Stadierne bevidner derfor ikke bevægelsen som en helhed, men enkelte fastlåste udsnit af bevægelsen.

I den netop udgivene bog *Kierkegaard - hverdagslivets psykolog* (2021) skriver lektor i socialpsykologi, Bjarne Jacobsen, et citat af Kierkegaard omhandlende netop problematikken med bevægelse:

“Bevægelse [er] en saare vanskelig Sag at omgaaes. Tænker jeg den, saa hæver jeg den, og saa tænker jeg den ikke” (Jacobsen, 2021:85).

Citatet indfanger denne bevægelsesproblematik og angiver den centrale pointe, at bevægelsen netop *ikke kan* indfanges, da der iboende bevægelse ligger det paradoks, at så snart den indfanges, er det ikke længere den bevægelse, der var til hensigt at indfange. Denne problematik kan henvises til det at forsøge at indfange tiden. Det er umuligt at tale om nutiden, som udtænkt af filosofen Thomas Hobbes. Nutiden bliver, i det sekund vi har tænkt den, ændret til fortiden, førend vi kan udsige os om den.

Opsummeret, bliver bevægelseproblematikken et perspektiv, der vanskeliggør massepsykologiens perspektiv, fordi bevægelse åbner op for en ny dimension af spørgsmålet om ‘at miste sig selv’ i massen. Heraf fremgår det, at visse bevægelser i massen ‘overmander’ eller har en sådan styrke, at individet lader sig rive med og dermed mister sig selv. I relation til en masses assemblage, bliver bevægelsesproblematikken derfor til grundlagets grundproblem, netop fordi det er vanskeligt at kortlægge bevægelsernes ophav. I henhold til at lade sig rive med og miste sig selv bliver bevægelser i massen til en problematik, der er svært anskuelig i et socialt perspektiv, da det i sidste ende ikke kan reduceres til sociale processer. Bevægelse er netop irreducibel til andet end det, *at den er* der, ligesom eksistens. Her indfinder koblingen til eksistentiel psykologien og kritikken af massepsykologien sig, idet eksistensen er en konstant tilblivelse, hvor Jacobsen skriver:

“Dilemmaet fører oplagt problemer med sig for den, der vil skrive om eksistens, for så snart vi skriver om det at eksistere, er det ikke eksistens længere” (Jacobsen, 2021:98).

Eksistensen er altså indhyllet i samme paradoksale bevægelse – der kan ikke henvises til processer, der kan indfange fænomenet. Men eksistentiel psykologien ser på de processer, der omhyller subjektet i dets eksistentialer – eller bevægelser. Herigennem bliver de underliggende dynamikker til spørgsmål om de materielle og eksistentielle fordringer, der ligger i de eksistentielle dimensioner og eksistentialer som frihed, autenticitet og mening, grundet det, at ståstedet for individet – nemlig autenticiteten – forsvinder. Assemblage-begrebet bliver perspektivet, der kan indramme disse materielle fordringer, mens autenticitet og den eksistentiel psykologiske kritik bliver vores

Endlösung til at forstå massepsykologiens fundamentale betydning for individet. Den eksistentiel psykologiske forståelse af autenticiteten er nemlig denne ubekendte faktor i massepsykologien – tabet af selvet – der berøres i litteraturen om massen, men undlades at forholdes til. Risikoen for et tab af autenticitet ligger altså iboende i den individuelle møde med massen i massepsykologien. Der ligger derfor en problemstilling iboende massepsykologiens perspektiv – kan man være et autentisk subjekt i den smittende masse?

Spørgsmålet om autenticitet manifesterer sig således som et grundlæggende eksistentiale – for den enkeltes eksistens – da vi, som tidligere beskrevet gennem Freud, er sociale dyr der ikke kan undgå dette møde med massen. Dette grundlæggende eksistentiale udgør samtidigt et videnshul, som gennem eksistentiel psykologi og assemblage-begrebet, kan udforskes og udfyldes. Derfor vil vi i nedenstående fase udforme det eksistentiel psykologiske perspektiv i specialet for netop at operationalisere perspektivet.

4. Det eksistentiel psykologiske mikrokosmos

Den følgende fase vil søge at give et indblik i eksistentiel psykologien og derigennem udvinde perspektiver, der kan anvendes som værktøj til at forstå de udslagsgivende eksistentielle dynamikker i de sociale laviner. Således er formålet med fasen at muliggøre et anskuelses-felt for assemblage-begrebet. Vi vil altså udforske eksistentiel psykologiske teoretiske forståelser, der kan udgøre det kritiske perspektiv på massepsykologien samt sammenvæves med vores igangværende teoretiske apparat. Slutproduktet i fasen er altså et massepsykologisk apparat og et eksistentiel psykologisk apparat, der tilsammen kan belyse individets implikationer i massen.

Eksistenstænkningens forankring i psykologien spirede i starten af 1900-tallet op i den europæiske akademiske verden. Den eksistentielle psykologi er i sig selv mere end et alternativt perspektiv på den menneskelige psyke, da den i højeste grad søger efter de dimensioner af det menneskelige liv, der kan siges at være mest fundamentale – mennesket eksisterer først og fremmest, hvorfor det er den menneskelige eksistens og det menneskelige selv, der er i fokus (Jacobsen, 2012:11). Og det er netop dette fokuspunkt, der står centralt og altomsgribende for det eksistentiel psykologiske perspektiv, der adskiller den for andre psykologiske perspektiver – fokus på hvad der karakteriserer og omfatter den menneskelige eksistens (Jacobsen, 2012:11-12). Med psykologiske teoretikere som Medard

Boss, den tidligere nævnte Viktor Frankl, Emmy van Deurzen-Smith og Irvin Yalom bygger den psykologiske eksistentielle tænkning på de forekommende eksistentiale filosofers idéstof, som Søren Kierkegaard, Martin Heidegger, Jean-Paul Sartre samt de mange omkringliggende filosofiske inspirationer. Derved er den psykologiske dimension af eksistenstænkningen ikke nødvendigvis så optaget af at *undersøge* eksistensen, men den bruger eksistensforståelsen til at danne grundlag for de psykologiske forståelser af mennesket (Jacobsen, 2012:14) – altså når vi som udgangspunkt eksisterer, før vi erkender, at vi eksisterer, hvad indebærer denne eksistens i så fald for den menneskelige psyke? Dermed er det eksistentiel psykologiske perspektiv i dette speciale en måde at belyse de mere grundlæggende eksistentielle dynamikker for det enkelte individ i mødet med massen – med andre ord, hvad betyder det for et individ at være en del af en masse?

Eksistentiel tænkning stiller ligeledes spørgsmålstejn ved den menneskelige essens, hvilket er, som teolog og filosof Johannes Sløk beskriver det, “det, som Platon kaldte ideen, eller det, som i Aristoteles’ udformning af metafysikken blev betegnet som tingenes form” (Sløk, 2016:8). Essensbegrebet er især udformet af den franske filosof og såkaldte eksistentiale Jean-Paul Sartre. I forlængelse er Sartre i lige grad det naturlige sted at begynde i et forsøg på at få indblik i den eksistentiel psykologiske autenticitet, hvilket står i kontrast til massens deindividualisering. Sartre er en af grundlæggerne til eksistentiel tænkning og var med til at forme spørgsmål om eksistens i eksistentiel psykologiens spæde begyndelse. Det satreske begrebsunivers kunne med rette udfoldes på snesevis af sider, men dette ligger uden for det indeværende. I stedet vil vi kortlægge de dele af teorien, som resonerer med spørgsmålet om autenticitet.

4.1. Sartre i massen: Autenticitet over for selvbedrag

I foredraget *Eksistentialisme er en Humanisme* fremlagde Sartre i 1946 sine grundtanker om den moderne eksistentialisme, med den efterhånden berømte vending om, at *eksistensen går forud for essensen* (Sartre, 2017[1946]:44). Vi er som mennesker født ind i en eksistens, men individets essens skabes først gennem valg og handlinger. Vi er dermed som mennesker placeret i eksistensen modsat den materielle verden, hvor materiale skabes ud af deres essens – først opfinder vi et værktøj, hvorefter vi frembringer værktøjet. Sartre mener derfor grundlæggende, at mennesket er dømt til *frihed*, da mennesket netop fødes ind i at eksistere før dets essens (Sartre, 2017[1946]:57). Mennesket er dømt, fordi vi ikke selv har valgt at eksistere, og frit da vi ene og alene er ansvarlige for vores egne valg og dermed at finde frem til vores egen essens.

Friheden for Sartre udmærker sig nemlig for den enkelte i de *valg*, vi som mennesker præsenteres for (Sartre, 2017[1946]:49). Når Sartre beskriver valg, er det vigtigt at pointere at disse valg er de valg, der resulterer i ikke kun fysiske handlinger, men også de ‘abstrakte’ handlinger, såsom eksempelvis at vælge en ideologi. Derudaf tillægger Sartre den enkeltes valg, at individet ikke kun vælger (for) sig selv, men at disse valg indbefatter hele menneskeheden (Sartre, 2017[1946]:49). Når den enkelte vælger, danner denne sig selv (og sin essens), men når disse valg skaber den enkelte, skaber det også et billede af, hvordan denne mener, at et menneske *bør* være. Der ligger derfor et *ansvar* på den enkelte, et ansvar for hvilke valg der er eftertragtelsesværdige, hvilket værdisættes gennem det pågældende valg. Sartre videregiver, at der med ansvaret medfølger *angst* – en angst for ansvaret, en angst for at blive stillet til regnskab for, hvordan mennesker *bør* være (Sartre, 2017[1946]:51).

Sartre tilføjer menneskets essens et *projekt*, med hvilket der kan vælges i retning af. Mennesket fødes ind i eksistens som en essens, der produceres gennem valg og handlinger (Sartre, 2017[1946]:48). Projektet er dertil den enkeltes projicering ind i fremtiden, den person den enkelte gerne ‘vil være’ – det ‘noget’ der kan vælges i retning af. Gennem projektet kan mennesket derfor vælge med *engagement* – en kontinuerlig vælgen mod den enkeltes projekt (Sartre, 2017[1946]:78). Sartre skelner herudaf mellem at vælge *autentisk* eller at vælge i *selvbedrag* (Sartre, 2017[1946]:14). At vælge autentisk vil sige at erkende sin frihed, acceptere det medfølgende ansvar og tage stilling til sine valg. I fraværet af at erkende sin frihed, frafalder den enkeltes mulighed for at erhverve sig et projekt, hvorfor den enkelte omvendt ikke kan vælge med engagement – hvilket i sidste instans medfølger, at den enkelte er nødsaget til at vælge i selvbedrag, som Sartre også benævner at handle i *ond tro* (Sartre, 2017[1946]:14).

Disse to sider af valget, kan således på sin vis deles op i respektive autonome og automatiske valg. Det er her eksistentiel psykologien viderebringer eller muliggør et lag dybere, end det perspektiv Reicher angav af ‘et skift i identitet’. Et skift i identitet medtænker ikke potentielle konsekvenser, det har for det individ, der oplever identitetsskiftet. Ligeledes kan dette skift ske i et selvbedrag. Fordi et autentisk valg er taget på baggrund af det autonome individ, der har erkendt sin frihed – hvorimod det automatiske valg er taget af et individ, der ikke kan eller vil erkende sin frihed og det medfølgende ansvar. Sættes dette i relief til massepsykologien så skildrer autonomien et individ, der er i stand til at sige fra over for massens greb og påbud om ‘at lade sig rive med’, mens et automatisk vælgende

individ vil 'lade sig rive med' i selvbedrag. Som tidligere nævnte Larsen og Sørensen slår an, er fællesskabet på den ene side en potentiel mulighed for at investere i sit projekt og på den anden side en risiko for at ende i selvbedrag, hvad der kaldes fællesskabets dobbelthed. Gennem dette perspektiv kan massen tilskrives et dybereliggende element, som den massepsykologiske forståelse ikke besidder. I modsætning til den massepsykologiske forståelse medregner fællesskabets dobbelthed individets underliggende dynamikker, netop fordi fællesskabet kun besidder en dobbelthed i kraft af individets underliggende dynamikker.

I mødet med massen, i forlængelse af Larsen og Sørensen's bidrag med fællesskabets dobbelthed, kan individet altså handle autonomt eller automatisk – vælge autentisk eller vælge i selvbedrag. Gennem specialets ramme, de sociale laviner, hvori individer kan risikere at 'lade sig rive med' og handle i selvbedrag, bliver spørgsmålet om det autentiske valg i mødet med massen interessant. Når nu sociale laviner opstår, må dette være et udtryk for, at det autentiske valg i massen er udfordrende for individet, samtidigt med at de individer, der lader sig rive med i sociale laviner, handler i selvbedrag og dermed mister sig selv. Men hvad er egentlig konsekvenserne for at handle i selvbedrag? Ved at handle i selvbedrag kunne det tolkes, at vi ophører med at råde over vores egen essens, men der kunne fristende spørges lidt friskt: "og hvad så?".

4.2. De almenmenneskelige grundvilkår

I et forsøg på at besvare spørgsmålet om hvilke konsekvenser selvbedrag medfører, opstod en gren af psykoterapi, der netop centrerer sig i eksistentialismen, ved navn eksistentiel psykoterapi. Terapien ser på betydningen af de grundvilkår eller eksistentialer, vi som mennesker berøres af gennem vores hverdagslige liv (Jacobsen, 2011:124). Et afgørende punkt for den eksistentielle psykoterapi, er at den fordrer, at klienten finder sit ståsted i relation til livet store spørgsmål, og derigennem grundvilkår, hvorudfra terapien tager sit udgangspunkt. Videre fokuserer terapien på livets hovedspørgsmål og medregner derfor livets negative eskapader såvel som de positive (Jacobsen, 2011:123).

Den amerikanske psykiater Irvin Yalom har arbejdet med den eksistentielle psykoterapi og har udviklet en teori om livets eksistentielle grundvilkår. Yaloms teori og terapeutiske praksis tager udgangspunkt i, hvad han mener, er eksistensens fire grundvilkår, der udgør menneskelivets realiteter

eller dilemmaer. Grundvilkårene kan tolkes som bestående af to yderliggående poler, hvori livet udfolder sig i spændingsfeltet. I forlængelse af den gennemgåede Sartre bliver grundvilkårene interessante i masseforståelsen – selvbedraget er til stede for individet i massen, gennem fællesskabets dobbelthed. Samtidigt opstår der igennem den eksistentielle psykoterapi et perspektiv på de potentielle konsekvenser for det at leve i selvbedrag. Lignende udviklede den schweiziske psykiater Medard Boss også en teori om eksistentielle grundvilkår. Boss argumenterede for at der, i stedet for fire var syv grundvilkår (Jacobsen, 2011:125-126). Hvor Boss især udviklede sin teori i forlængelse af Martin Heideggers teoriunivers, baserede Yalom sin teori på de oplevelser, han gjorde sig i sin terapeutiske praksis (Jacobsen, 2011:124-126). Vi vil videre benytte Yaloms perspektiver, da vi ikke ønsker at balancere både Yalom og Boss' perspektiver, da de bunder i samme udgangspunkt. Valget bunder primært i et ønske om at præge perspektivet i en mere psykologisk, frem for en filosofisk retning.

Yaloms fire grundvilkår er henholdsvis *døden*, *friheden*, *isolationen* og *meningsløsheden*, og de iboende poler samt spændingsfelterne mellem polerne udgør altså indholdet af den eksistentielle dynamiske konflikt (Yalom, 1998:16). Polerne i forholdet til døden består i menneskets bevidsthed om, at døden er uundgåelig og samtidigt et ønske om at forblive i sin egen væren (Yalom, 1998:16). Dødens grundvilkår udmærker sig ikke i relation til indeværende problemstilling ved massepsykologien, da det ikke er så direkte overførbart til menneskets selvbedrag i massen. Friheden derimod, bliver interessant i forståelsen af at individet i massen, som hos Sartre er forbundet med et ansvar for eget liv, da det konstaterer fraværet af ydre strukturer i livet. Vi er dømt til frihed, men det er dybt skræmmende faktum, der efterlader et tomrum, og det giver mennesket en higen efter grund og struktur (Yalom, 1998:17). Isolationen bliver også interessant i massen, da denne henviser til det eksistentielle ønske om kontakt og det at være en del af noget, der er større end én selv. Yalom angiver, at vi som mennesker i sidste instans er alene i vores subjektivitet, fuldstændigt isolerede fra alt andet – subjektivt træder vi ind i verden alene, oplever den alene og forlader den alene (Yalom, 1998:17). Den eksistentielle isolation står derfor som et grundlæggende argument for, *hvorfor* mennesket samles helt generelt, og hvorfor eksempelvis sociale laviner opstår – i forlængelse af de andre teorier om smitte og imitation – netop i et forsøg på at komme isolationen til livs. Det sidste af Yaloms grundvilkår, meningsløsheden, udspringer af menneskets grundlæggende og eksistentielle meningssøgen – vi er meningssøgende væsner, hvorfor vi eksempelvis har videnskab, bøger og morgenaviser. Samtidigt er universet en komplet og aldeles meningsløs størrelse, hvori vi er placeret

uden grund og mening (Yalom, 1998:17). Meningsløsheden kan i massen anskues som en meningskondensering, hvorfor den kan agere tiltrækningskraft hos den enkelte. Massen er bygget op om fælles idéer eller idealer, hvorfor der i massen kan findes en følelse af mening for den enkelte.

Yalom skildrer herigennem en række af poler, der udspringer i forholdet mellem det enkelte individs handlen i enten autenticitet eller selvbedrag. Yaloms grundvilkår bliver i samspil med den sartreske autenticitet/selvbedrags-dynamik til spændingsfelter, hvormed individer havner i alt efter deres valg. På den baggrund kan autenticitet/selvbedrags-dynamik og Yaloms grundvilkår siges at indgå i et dialektisk forhold, der indbyrdes påvirker hinanden. Vi ser altså at de enkelte spændingsfelter, og hvordan det enkelte individ er påvirket af dette spændingsfelt, kan altså siges at have noget at gøre med, hvorvidt dette individ handler autentisk eller i selvbedrag. Eller omvendt, hvorvidt den enkelte handler autentisk eller i selvbedrag, påvirker den enkeltes forhold til de eksistentielle grundvilkår. Med Yaloms perspektiv om spændingsfelt eller poler kan der i lige grad henvises til samme forståelse af Sartres autenticitet over for selvbedrag, netop som et spændingsfelt, og ikke nødvendigvis som to totalitære størrelser. Tilsammen bliver konsekvenserne for at handle i et selvbedrag en udfordring for individet, der kan føre til en problemstilling forbundet til massepsykologien, i spændingsfeltet mellem især frihed, isolation og meningsløshed.

Med den yalomske frihed kan massen fremstå som en lokkende forsikring om struktur, da masser dels tilbyder konformitet, som tidligere beskrevet, dels tilbyder 'en måde at gøre (og herigennem vælge)'. Det vil sige, at det bliver til en måde at 'vælge-ind-i' en struktur, hvorved massen derfor vælger på vegne af dens medlemmer, hvilket med henblik på Sartres angst grundet ansvaret bliver ansvarsfraskydende og selvbedragerisk. Dermed kan strukturen bevæge sig mellem to størrelser. Den ene bliver en måde ikke at skulle tage stilling til valgets frihed og dermed handle i selvbedrag. Den anden hvorvidt det er muligt for et individ at investere sin frihed i en masse, hvori det er muligt at vælge sit projekt og på den måde handle autentisk i massen. Dette vender vi tilbage til i fase 6. Det andet relevante spændingsfelt, isolation, kan medvirke til at individet i massen får en forløsning fra grundvilkåret af at være isoleret. Derigennem bliver massen til en forsikring om nærvær. Dette nærvær ser vi dog som en bedragerisk indbildning, da isolation er et grundvilkår, hvormed en flugt fra at tage stilling til denne isolation vil medføre en selvbedragerisk tilværelse.

Grundvilkårenes dialektik munder ud i en grundlæggende fortvivlelse i konsekvensen af at leve i selvbedrag. Når det kommer til eksistens og fortvivlelse, er det naturligt at tankerne leder til eksistensfilosoffen Søren Kierkegaard. Kierkegaard figurerede i 1800-tallet og står som en af de første eksistentielle tænkere. Gennem sit virke balancerede Kierkegaard mellem en række af karakterer, der alle diskuterede det eksistentielle forhold, men samtidig var de indbyrdes uenige. Dette grundlagde Kierkegaard som en af de første og centrale grundsten inden for den eksistentielle filosofi og senere psykologi. I bogen *Sygdommen til døden*, skriver Kierkegaard gennem pseudonymet Anti-Climacus om det eksistentielle misforhold det er at gøre sig blind i konformitetens tjeneste, der netop betegnes som fortvivlelse. Om det at være fortvivlet skriver Kierkegaard blandt andet:

“Det selv, han fortvivlet vil være, er et selv, han ikke er (thi at ville være det selv, han i sandhed er, er jo lige det modsatte af fortvivlelse)” (Kierkegaard, 2017:25).

Selvbedrageri fører den vælgende ned ad en sti, hvori den vælgende ikke længere er sig selv, netop fordi det blot er at følge de andre. Hvis du placerer dig selv i konformiteten og gør som de andre, uden at tage stilling, bliver du ikke til dig selv, men til de andre. Hos Kierkegaard stilles fortvivlelsen i kontrast til det ‘at træde i eksistens’. Når den enkelte dermed træder i eksistens, møder denne selvet, forholder sig til sig selv og forholder sig ligeledes til sine eksistentielle betingelser (Kierkegaard, 2017:17). Med netop denne forholden til sig selv kan der henvises til den førmtalte bevægelse – forholdet sig er allerede en bevægelse mod noget andet, hvor bevægelsen ikke indfanges. Herunder at mennesket er en syntese, mellem yderpolerne uendelighed/endelighed, det timelige/det evige og frihed/nødvendighed – hvori fortvivlelsen udfolder sig (Kierkegaard, 2017:17). I disse yderpoler kan der ses en sammenhæng til Yaloms teori om grundvilkår, hvilket stemmer overens med Kierkegaards betydning for det eksistentielle og derfor som inspirationskilde på et omfattende niveau. Videre kan det at træde i eksistens og forholde sig til sin eksistens, siges ikke at være ulig den sartreske autenticitet, da begge behandler det at erkende eksistentielle betingelser og at stå ved dem. Derfor vil vi fremadrettet betragte de to udtryk fra Kierkegaard og Sartre som udtryk for det samme. Med Kierkegaards perspektiv i samspil med Sartres valg, ser vi således, at så længe individet ikke vælger engageret og autentisk, er denne ikke sig selv. Hvor Sartre derfor ville angive en person som implikationen af vedkommendes sidste valg, ser vi, at Kierkegaard ville angive, at en person kun er sig selv, for så vidt vedkommende handler autentisk. Vi modificerer altså Sartres forståelse af autenticitet med Kierkegaards. Denne modifikation af forståelsen af autenticitet og selvbedrageri

giver, at et individ i massen er nødt til at forholde sig til sine valg, fordi individet i afmagt af dette ikke er sig selv og dermed ikke kan træde i eksistens.

Johannes Sløk beskriver netop det forhold, som mennesket indgår i gennem Kierkegaard, således, at “udgangspunktet er enheden af det almene og det individuelle. Når den enhed er tilstede på autentisk manér, da er mennesket i sand forstand menneske” (Sløk, 2013:14). Han tillægger mennesket det, at samfundet findes i hvert enkelt individ, hvorfor Sløk angiver gennem Kierkegaard, at samfundet kan kaldes for det almene eller almenmenneskelige. Derved bliver det kollektive menneskeliv altså ikke udelukkende selvbedragerisk, da det gennem autentiske handlinger er muligt at forblive sig selv. Vi ser dog, at det almenmenneskelige taler ind i en bagkant, der kan være særligt selvbedragerisk. Præcis dét, at det almene figurerer i os alle – mennesket er et produkt af sin samtid (Jacobsen, 2021:246) – taler det almenmenneskelige i mennesket derfor til bestemte måder at gøre på, hvorfor det autentiske valg bliver udfordret. Hertil ser vi, at det at følge eller fortabe sig i flokken, er en underliggende pointe, der strækker sig gennem det meste af eksistentiel psykologien, sågar gennem mange andre psykologiske paradigmer. Dette perspektiv vil vi derfor gennemgå i det følgende afsnit, hvor vi ligeledes vil samle op på tidligere nævnte pointer.

4.3. Manden eller Das Man?

Problematikken om at miste sig selv er et grundlæggende tema i eksistenstænkningen, som også eksistensfilosoffen Martin Heidegger blandt andet berører i sit forsøg på at kortlægge væren, i *Væren og Tid* (2014[1927]). Heidegger bruger størstedelen af sit virke på at begrebsliggøre væren, hvori tilstedeværen bliver til et værendes væren, der samtidig er den væren, der forholder sig til sin egen væren (Heidegger, 2014[1927]). Her tilslutter Heidegger sig samme eksistensforståelse som Kierkegaard, der som nævnt ser, at ‘selvet’ er et forhold, der forholder sig til sig selv (Kierkegaard, 2017:17). Begge filosoffer ser, at vi både *er*, og at vi *forholder* os til, at vi er – modsat eksempelvis dyr, der ikke forholder sig til, at de er. Heidegger bliver interessant, da han også sætter spørgsmål ved denne forholden-sig og hvilke implikationer, det kan medføre, at dagligdagens tilstedeværen ikke bliver forholdt sig til.

Med sit fokus på væren medvirker det, at de begreber Heidegger gør brug af, alle er en værensart, altså et lag, eller version, af væren. I *Væren og Tid* (2014[1927]) udformer Heidegger et begreb om *Das Man*, der netop beskæftiger sig med dette almenmenneskelige kald i os mennesker, og de implikationer det medfører – det at vi følger ‘de andre’ i flokken. Heidegger argumenterer for, at

dagligdagens såkaldte medhinandenværen – det at vi *er* sammen med andre, der også *er* – har fordringer, der skaber bestemte måder man er og gør (Heidegger, 2014[1927]:152-153). Om dette skriver Heidegger introducerende:

“Tilstedeværen står i den dagligdags medhinandenværen under de andres *overherredømme*. Det er ikke tilstedeværen selv, som *er*, de andre har taget dens væren på sig”. [...] Tilstedeværens hvem er ikke denne eller hin, ikke én selv og ikke nogle og ikke summen af alle. Dette »hvem« er neutrummet, *man'et*” (Heidegger, 2014[1927]:153).

Alligevel peger Heidegger på, at der, med tilstedeværen, i relation til medhinandenværen, er en tilnærmelsesvis interpersonel sammen-væren, hvilken er underlagt 'de andres overherredømme'. Med dette henviser Heidegger til, at vi i samværet med andre mennesker indordner os i måder at gøre på. Det kan eksempelvis tolkes gennem en analogi af Freuds *over-jeg*, der dikterer en fælles forståelse for måder at gøre på, som derfor er konstaterende for den måde, der handles på. Heidegger tilføjer, at tilstedeværens 'hvem' er *das man*, hvorfor *das man* bliver den hegemoniske udgave af den fællesskabsforståelse som angiver hvordan der *bør* handles. Heidegger angiver altså, at vi som mennesker alle gør, som *man* gør – vi får en uddannelse, som *man* uddanner sig, vi går på arbejde, som *man* går på arbejde, morer os, bliver rørt og bliver melankolske, som *man* morer sig, bliver rørt og bliver melankolske. Selv når vi ikke gør, så gør vi det ikke på samme måde, som *man ikke gør* det. Altså selv når vi vælger at gøre noget anderledes, så gør vi det på den måde, hvorpå *man* gør noget anderledes (Heidegger, 2014[1927]:153). Denne dimension af medhinandenværen har dog også en funktion. *Das man* varetager *gennemsnitligheden*, hvilket Heidegger beskriver som det, at vi alle gør ens, og udøver en *udjævning* for at sørge for, at alt oprindeligt og originalt modificeres til at passe ind i gennemsnitligheden (Heidegger, 2014[1927]:153). Tilsammen kalder Heidegger disse for *offentligheden*, og beskriver, at de har til funktion at kategorisere menneskelig gøren i en forståelig størrelse – *das man*. Samlet set, tilføjer begrebet om *das man*, at når masser afspejler samfundet, og dermed repræsenterer en måde-at-gøre, skaber massen *das man*-adfærd. *Man* gør altså som, der bliver gjort i massen, fordi massen repræsenterer *das man*. Masser gør altså som masser *gør*, hvorfor individer i masser gør, som individer i massen *gør*. *Das man*-begrebet, kan samtidig også bindes sammen med begrebet om imitation introduceret i tidligere afsnit. Borch bruger imitation som en bagvedliggende faktor for de sociale laviner, hvilket vi ser kan tilskrives en pendant eller som supplement til Heideggers *das man*, netop fordi imitation er et forsøg på at 'gøre efter', altså gøre

som *man gør*. Herunder også som udjævning til noget gennemsnitligt, for ikke at stå udenfor. Ud af denne forståelse står spørgsmålet tilbage, hvorvidt det besværliggør eller nærmest umuliggør at handle autentisk. Som det vil komme til udtryk, vil vi argumentere for, at autenticitet ikke står så fremmed i *das man* som først antaget.

På baggrund af ovenstående kan det sammenfattes, at *das man*-pointen i yderste konsekvens kan forstås som det ultimative selvbedrag. Den tidligere nævnte tyske filosof, Peter Sloterdijk, tager pointen om *das man* endnu videre. Det gør han i det ligeledes tidligere nævnte værk *Masse og Foragt* (2003) – en bog skrevet på baggrund af et foredrag afholdt af Sloterdijk i 1999. Her binder Sloterdijk fænomenet om massen sammen med *das man*. Gennem sine to begreber; *den varme masse* og *den kolde masse* (Sloterdijk, 2003:13) beskriver Sloterdijk, hvordan fænomenet om massen i det postmoderne samfund har ændret sig – og gået fra at være en varm masse til en kold masse. I forordet til bogen beskrives henholdsvis den varme og kolde masse: Den varme masse er en aktiv masse, den er uberegnelig og kan være både eksplosiv og blive voldelig. Den varme masse er karakteriseret ved eksempelvis den energi, som skabte fagbevægelserne – i udgangspunktet en psykopolitisk masse. Den kolde masse derimod:

“[...] ser fjernsyn, laver lørdagskylling og læser tilbudsaviser. Man er en del af massen uden rigtigt at se de andre. [...] Masseindividualismen er den organiserede forladthed. Enhver er lige meget værd i sin værdiløshed“ (Sloterdijk, 2003:13-14).

Som det står klart i citatet, så er den kolde masse karakteriseret ved *das man*, som Sloterdijk ser er skabt gennem massemedier – vi læser de samme nyheder og spiser den samme kylling – ikke bare kylling, men *lørdagskylling*. I modsætning til den varme masse, indeholder den kolde masse intet som helst revolutionært potentiale og vil helst ikke bevæge sig overhovedet (Sloterdijk, 2003:14). Sloterdijk ser, at den kolde masse er skabt ud af massemedier, som masseproducerer ‘måder at være på’, masseproducerer *das man*. Hele humlen er, at vi alle mister vores individualitet i dette ingenmandsdiktatur af at være *das man* – et diktatur, der dikteres af ingen, men som opretholdes af alle.

Vi ser derfor, at medhinandenværen, som vi alle uløseligt er forbundet til, råder over den tidligere nævnte Canettis kollektive kinetik – eller hvad vi her kan kalde for fællesbevægelse. Fordi der med

medhinandenværen følger en energi, der iboende har denne bevægelse, som qua det at være mellemværende mellem mennesker, derfor er fælles eller kollektiv. Kinetikken står netop som en nymaterialistisk entitet i og med, at den *er* bevægelse. Samtidig er denne bevægelse et eksistentiale, der er forbundet til spændingsfeltet mellem selvbedrag og autenticitet – individet står over for den overvældende fællesbevægelse og dermed det overvældende selvbedrag. Det er et eksistentiale at være *das man*, og at være *das man* i massen. Men i dette eksistentiale vil vi argumentere for, at der ligger friheden til at handle autentisk. Som beskrevet i det forrige afsnit ligger der en fordring for mennesket i at træde ud af fortvivlelsen og træde ind eksistensen. Ud af dette perspektiv ser vi, at *das man* ikke bliver en hæmsko i at vælge sit projekt og dermed vælge autentisk, men snarere en bagvedliggende del af den menneskelig essens – den støbning vi alle bygger vores essens videre på. *Das man* er på sin vis en del af det almenmenneskelige, og det almenmenneskelige er en del af verdensstoffet. Derigennem fødes vi som mennesker ind i et eksistentiale *af* *das man*. Derved bliver det ikke nødvendigvis *das man*, der dikterer den enkeltes projekt-potentiale, men den enkeltes autentiske valg ind *i* *das man*, der dikterer projektet. Ved at vælge sit projekt – og dermed *das man* – vælger den enkelte autentisk at træde i eksistens. Dermed ikke sagt, at hvis den enkelte bare gør som de andre, har denne valgt autentisk. Det er et aktivt valg om at vælge at forholde sig til de dele af verden, som er autentisk for selvsamme. Sartre beskriver, at vi som mennesker fødes ind i et eksistentiale af frihed, at vi altid er frie til at vælge og kun er autentiske, når vi ikke vælger i selvbedrag. Hertil lægger Heidegger til at vi, selv hvis vi forsøger at vælge autentisk, altid blot vælger ind i et system af at vælge, som *man* vælger, hvilket kunne tolkes som et overliggende selvbedrag. Den pointe, vi tilskriver denne disput, er netop, at disse to ikke er to forskellige standpunkter, men to alen af samme stykke, nemlig at autenticiteten ligger i det at *forholde* sig til sine valg, trods det, at der kun kan vælges ind i det Heideggerske system af *das man*. Med andre ord skal der ikke afviges fra *das man* og forsøges at finde de originale valg, der ligger uden for kategorien af *das man* – det kan ikke lade sig gøre. I stedet skal *das man* ses i øjnene ved at forholde sig til dets ingenmandsdiktatur og dermed vælge autentisk ind i *das man*.

4.4. Rekapitulation

En opsummering er på sin plads, inden vi bevæger os videre til en illustration af denne medhinandenværens eksistentielle fordringer. Vi har indtil nu undersøgt teorier om massepsykologien og fundet, at denne mangler et nuanceret perspektiv for den enkelte i massen. Dertil har vi angivet en bevægelsesproblematik, hvorigennem vi har fundet frem til begrebet om

assemblage, fra Deleuze og Guattari, og de sociale laviner hos Borch. Efterfølgende har vi sammenvævet teoretiske perspektiver for individet i massen og tilføjet disse til forståelsen af massen. Dette har vi gjort gennem Sartres, Yaloms og Kierkegaards eksistentielle bidrag. Her ser vi dog at disse kritiske teoretiske analyser påkræver kontekstualisering, da det kan være med til at operationalisere teoriapparatet. Vi vil derfor illustrere teoriapparatet gennem assemblage, som et analytisk værktøj til at skabe et strukturelt overblik over rammen, nemlig de sociale laviner. Ud af denne assemblage vil vi kontekstualisere de eksistentielle fordringer, der udmærker sig i eksemplet – særligt gennem begreberne autenticitet og selvbedrag – for at komme autenticitets-potentialet nærmere. Herunder vil de eksistentielle fordringer ikke kunne afdækkes, uden at de anskues gennem de eksistentielle grundvilkår, der udspiller sig. Slutteligt angiver vi en nuancering til forståelsen af massen, nemlig medhinandenværens eksistentielle fordringer. Nedenstående vil illustrere dette perspektiv og anfægte implikationerne i medhinandenværens eksistentielle fordringer gennem et eksempel på en social lavine, nemlig *De Gule Veste*.

5. En Social Lavine

Ovenstående fase præsenterer altså denne eksistentiel psykologiske ramme, hvilken vi nu vil benytte til at anskue implikationerne for individet i massen. Samtidig er det med det sammenvævede teoriapparat i baghovedet, at det følgende vil dykke ned i en social lavine for at kontekstualisere dette perspektiv og de implikationer, som udfolder sig. Det skal understreges, som tidligere beskrevet, at *De Gule Veste* er en illustration på det perspektiv, vi forsøger at angive, og ikke ét eksemplarisk eksempel, men derimod ét ud af mange. Ved at pege på et specifikt eksempel er vi opmærksomme på risikoen for at bevæge os ind i såkaldt ‘Cherry Picking’ – hvor den individuelle sag bedragerisk bekræfter tilsigtede problemstilling. Derfor er det vigtigt at fremhæve, at denne sociale lavine altså med andre ord står som én social lavine blandt mange. Herunder er argumentet, at de pointer, der kan fremhæves i relation til vores problemstilling ved illustrationen af *De Gule Veste* ligeledes vil kunne fremhæves i lignende sociale laviner – hvorfor vi sporadisk vil drage paralleller til andre sociale laviner. Vi dykker ned i *De Gule Veste*, da sagen er veldokumenteret. Af andre sociale laviner ser vi, blandt andet, at bare den seneste tid i et globalt perspektiv har budt på mange versioner af selvsamme karakteristik som *De Gule Veste*. For bare at nævne et par: demonstrationer i Hong Kong, omkring selvstændighed og undertrykkelse fra 2019; demonstrationer i Rusland, på baggrund af fængslingen af Alexander Nevalnyj i 2021; Stormningen af Capitol Hill i Washington i januar 2021. Mere lokalt

set har vi ligeledes i Danmark de såkaldte Men in Black, der dog udfolder sig på en mindre skala. Men in Black-sagen har en interessant sidehistorie, der netop relaterer sig til spørgsmålet om selvbedrag og autentiske valg og bliver sat på spidsen gennem artiklen *Sikkerhedsvagt fra Magasin blev »grebet af stemningen«*. Nu skal han halvandet år i fængsel (Drachmann, 2021). Som det fremgår af titlen på artiklen, beskrives det, hvordan en mand, uden nogen tilknytning til Men in Black, under en demonstration organiseret af Men in Black-gruppen, bliver grebet af stemningen og ender med at ramme en politibetjent med et romerlys. Manden arbejdede som sikkerhedsvagt og havde til dagligt til opgave at håndhæve, at folk overholder corona-restriktioner. Som han beskriver i artiklen, “havde [han] intet imod restriktionerne” (Drachmann, 2021). Manden bliver grebet af en stemning, og pludselig har han gjort noget, han ikke havde lyst til. Denne sag minder om tilfældet med den unge politimand, som vi portrætterede i indledningen. Det er derfor denne dynamik, der for indeværende bliver interessant at dykke ned i, hvorfor denne historie også vil fungere som pendant til nedenstående afsnits pointer.

Det, der er fælles for disse demonstrationer, kan beskrives tveægget. Dels at de kan kategoriseres som psykologiske masser – mange mennesker, der samles om noget fælles. Dels har begivenhederne det til fælles, at de alle på et tidspunkt i begivenhedens tidsperiode har haft kolossale sammenstød, på den ene eller den anden måde. Altså sociale laviner, med udtryk for masseadfærd. Hertil er præmisserne for de interne dynamikker overlappende, da alle eksemplerne har samme udgangspunkt: at individet kan miste sig selv og lade sig rive med i massen. Dette vil vi som tidligere nævnt åbne op for, gennem assemblage-begrebet. Her er vi derfor nået til det punkt, hvori vi indsnævrer vores perspektiv yderligere fra massepsykologien, strata, til en social lavine, stratum. Det gør vi ved at se på De Gule Veste, hvorfor vi derfor må analysere deres assemblage.

5.1. “On ne lâche rien!”

I bogen *De Gule Veste har ordet* (2020) skriver kultursociolog og forfatter Mads Christoffersen om sagen om De Gule Veste – hvad der kom forinden, hvem de var, og hvor de kom fra. Denne bog er ligeledes bygget op om interviews af 68 forskellige aktive medlemmer af De Gule Veste. Af den grund vil denne bog udgøre vores primære empiri til at udføre denne illustration. Det mere nuancerede billede og sagens detaljer vil vi ikke dykke langt ned i, men blot for at skabe lidt kontekst vil der følge en kort beskrivelse af sagens udfoldelse. Det skal tilføjes, at Christoffersen ser lignende sammenligninger i, hvad vi her kalder sociale laviner, og beskriver det blot gennem oprør. Her nævner

han blandt mange, Det Arabiske Forår, Hong Kong, Venezuela, Chile, Iran, Libanon og Black Lives Matter, som udtryk for samme dynamikker, som De Gule Veste.

I efteråret 2018 beslutter den franske regering at lægge en miljøafgift på diesel, som så mange andre regeringer gør, når de gerne vil adfærdsregulere (Christoffersen, 2020:6). Denne beslutning, som umiddelbart ikke lyder af meget og slet ikke, hvis det var i Danmark, skabte større reaktion, end hvad nogen kunne have forudset. Den 17. november besatte et sted mellem 400.000 og 1.3 millioner franskmænd, iklædt gule sikkerhedsveste, mange tusind rundkørsler i både mindre og mellemstore byer samt motorvejenes betalingsanlæg (Christoffersen, 2020:34). Det begyndte med en reaktion på denne afgift, men udviklede sig til demonstrationer mere generelt mod regeringen og ikke mindst mod den relativt nyvalgte præsident Emmanuel Macron (Christoffersen, 2020:6, 14). Dette blev starten på oprøret og gennem to år både aftog og tiltog demonstrationerne, hvorfor ordene “On ne lâche rien” – på dansk: vi giver ikke slip – endte med at blive et motto for bevægelsen (Christoffersen, 2020:88).

Sandbunke-analogien er tydelig, her gennem afgiften på diesel, der skabte en hel lavine af reaktioner, hvilket endte med at skabe en social bevægelse. Her får ordet ‘bevægelse’ også en dobbelt betydning, i og med at det både er *en bevægelse*, altså noget der er organiseret, samtidigt med at det antyder den teoretiske bevægelse, som vi tidligere har beskrevet – som altså bliver et udtryk for de indre dynamikker i De Gule Veste. Størrelsen og samlingen udgør derigennem den sociale lavine. Dette kan ligeledes sammenlignes med en anden social lavine, eksempelvis *Black Lives Matter*-demonstrationerne (BLM), der begyndte i USA som en reaktion på amerikaneren George Floyds død, hvilket i sidste ende skabte demonstrationer og sociale laviner over hele verden.

Vil vi nu påbegynde en kortlægning af den sociale lavine, De Gule Veste, og dets assemblage. Milieu og territorium bliver en mindre del af betydningen for perspektivet, da disse to angiver, *hvordan* De Gule Veste udmærker sig som og bekræfter, at de *er* netop en social lavine. Egenskaber bliver i modsætning den del af De Gule Vestes assemblage, som er interessant for perspektivet, netop fordi det er i disse egenskaber, at der opstår en fordring om bevægelse – en fordring om at følge ‘de andre’ i massen. Deleuze og Guattari angiver egenskaber, som de funktioner et givet milieu besidder, hvilket samtidigt er dem, der danner territoriet. For at få et indblik i hvad et individ er placeret i, i relation til autenticitet/selvbedrag og fortvivlelse/at træde i eksistens, kan disse funktioner åbne op for en

forståelse af de iboende dynamikker i massen. Samtidigt angiver egenskaberne derfor det mulighedsspektrum, som assemblage udfolder sig gennem. Gennem egenskaberne bliver det derfor muligt at forstå det assemblage, der giver et fokus på disse dynamikker.

5.1.1. Milieu & territorie

DR's internationale korrespondent, Stéphanie Surrugue, giver i en artikel på DR en beskrivelse af, hvem der konstituerer De Gule Veste. Hun skriver meget slående i nedenstående citat, at medlemmerne er en broget skare, med såvel forskellige baggrunde som bevæggrunde:

“Det er pensionisten. Skolelæreren. Lastbilschaufføren. Rengøringsdamen. Den studerende. Den lille selvstændige erhvervsdrivende. Det er den unge. Den midaldrende. Den ældre. Det er udkantsfranskmændene og byboerne” (Surrugue, 2019).

Surrugue fastslår altså, at De Gule Veste er alle mulige forskellige mennesker. Det er alle lag i Frankrig – franskmændene i den brede forstand. Dette kan også være en af årsagerne til den brede tilslutning, netop at der er plads til alle, hvilket også går igen i en lang række af de andre nævnte sociale laviner, såsom Hong Kong, BLM, Nevalnyj og Capitol Hill. Samtidig er milieuet også Frankrig i den brede forstand, da demonstrationerne foregik på gader og stræder i store dele af Frankrig. Milieuet er derigennem Frankrig og det franske folk. Territoriet er, som beskrevet med Deleuze og Guattari, en indskrænket del af milieuet, der besidder en række egenskaber. Territoriet rummer *ikke*, modsat milieuet, den del af franskmænd som danner overklassen. En del af historien melder nemlig, at De Gule Veste kom som en reaktion på globaliseringen, hvor mange franskmænd blev pressede på billigere udenlandsk arbejdskraft (Christoffersen, 2020:7). Derfor består territoriet i høj grad af borgerskabet og de lavere samfundsklasser – denne kamp mellem overklassen og underklassen er også velkendt i Frankrig og ligger angiveligt dybt i det franske folk. Territoriet kan videre placeres i hvad Christoffersen kalder for *det åbne rum* (Christoffersen, 2020:73). Deres møder foregår offentligt, og deres demonstrationer udføres på pladser, boulevarder, gader, motorvejsanlæg, caféer, kulturhuse, rådhus og er i høj grad centreret omkring de franske rundkørsler (Christoffersen, 2020:73). Ligeledes er der en stor del af deres aktivitet, der foregår på de sociale medier såvel som i de klassiske medier, med organisering, debat, interviews, udtalelser, TV-udsendelser og nyhedsdækning (Christoffersen, 2020:6). Det interessante ved dette territorie er, hvilke funktioner det har, fordi de nævnte størrelser der udgør territoriet, er et udtryk for de interne dynamikker. Disse funktioner kommer til udtryk i territoriets egenskaber og vil følge i nedenstående afsnit.

5.1.2. Egenskaber

Med egenskaberne er der et perspektiv på, hvad de forskellige dele i territoriet har af funktioner, og hvad det betyder for eller bidrager med til det samlede assemblage, som beskrevet tidligere. Rundkørslerne har egenskaber såsom at fungere som et fysisk samlested og et sted, hvormed der kan skabes kontakt til de forbipasserende franskmænd og det omkringliggende samfund. Rundkørslerne var deres interaktionelle samlested, hvorfra de kunne standse trafikken for at skabe opmærksomhed om deres sag. I rundkørslerne byggede de midlertidige skure, hvori de kunne have deres ting. Christoffersen mener, at det i høj grad var rundkørselens muligheder og senere symbolik, der holdt bevægelsen i live i så lang tid. Herudaf kan der angives en egenskab i et os/dem-forhold, der blev skabt i et tveægget skel. Et skel mellem det mere abstrakte overordnede spektrum af underklasse vs. overklasse og den mere praktiske udfoldelse af dem, der står i rundkørslen over for dem, der kommer kørende i bil. Det sidstnævnte skel beskrives af Christoffersen som en måde, hvor bilisterne kunne vise sympati og dermed afværge os/dem distinktionen, mens eksempelvis lastbiler blev repræsentanter for problematikens 'dem' (Christoffersen, 2020:73-75). Denne os/dem-egenskab bliver ligeledes semiotisk understøttet af de gule veste, som demonstranterne har på. Disse gule veste og rundkørslerne deler ligeledes dette assemblage op i de to dele: de tidligere nævnte form og indhold. Her kan der refereres til det tidligere præsenterede assemblage-kordinatsystem, hvor den horisontale akse udgør form og indhold (se figur 2). Hvor vestene bliver et semiotisk skel mellem os og dem, bliver rundkørselens fysiske skel mellem os og dem et pragmatisk anliggende. De midlertidige skure har som beskrevet en pragmatisk funktion, men denne har ligeledes også et semiotisk perspektiv, at demonstrationerne er kommet for at blive, at det ikke kun er et enkelte stående tilfælde, og at de kommer tilbage. Både med form og indhold bliver dette assemblage måden at 'gøre' den sociale lavine på – som både imiteres og smitter af på de resterende medlemmer. Det være sig både de negative og positive, civile og voldelige aspekter.

Qua det åbne rum har de Gule Veste, som organisation, en *basisdemokratisk horisontal magtstruktur* (Christoffersen, 2020:81). Denne struktur kan sammenlignes med den struktur, der også banede vejen for demonstrationerne i Hong Kong. Det betyder, at der ikke er nogen, der leder organisationen, og at den interne struktur ikke er hierarkisk, men at alle kan ytre deres mening og byde med input. Dertil ligger der ligeledes egenskaber i De Gule Vestes brug af sociale medier. Christoffersen binder dette sammen med Frankrigs traditionelt set hierarkiske samfund, hvor konventionelle medier og regeringen har haft tradition for at samarbejde. Det har skabt et top-down styre, baseret på en stor

tillid til autoriteter (Christoffersen, 2020:7). Men gennem de sociale medier er der blevet skabt en såkaldt informationstsunami med både hele og halve sandheder og direkte 'fake news'. Hos De Gule Veste blev de konventionelle medier forbundet med de eliter, som de var imod, hvorfor de sociale medier blev så afgørende for organiseringen (Christoffersen, 2020:7). Her kan drages en linje til den tidlige Le Bon, der netop anfægtede massens ophav i underklassen, hvilket han i sin tid ville kalde for underklassens primitive og farlige opførsel. Gennem de sociale medier blev 'gatekeeperne', for hvilken viden der var værd at vide, afviklet, og offentligheden fik et talerør. Dette taler delvist ind i, hvad tidligere nævnte Sloterdijk betegner som den kolde masse. Karakteriseret ved at sidde passivt bag en skærm og se tingene udfolde sig på sociale medier og i fjernsynet. Samtidigt har De Gule Veste og andre lignende sociale laviner på sin vis modbevist Sloterdijks pointe om, at den varme masse ikke eksisterer længere. Den varme masse er netop karakteriseret gennem aktivitet, energi og psykopolitiske dimensioner. De Gule Veste er i den grad aktiv og energisk, og sammen med eksistensen af BLM, Hong Kong demonstrationerne, Capitol Hill og sådanne sociale laviner, modbevises på den vis Sloterdijks argument. Varme masser findes altså stadigvæk, men har ligeledes aspekter fra den kolde masse og ender med en middeltemperatur på godt og vel 20 grader. Spørgsmålet er, om denne hybride masse yderligere besværliggør det autentiske valg ved både at foregå i de sociale medier, men også som en aktiv og fysisk social lavine. Omfanget for risikoen for at handle i selvbedrag, breder sig om ikke andet til begge arenaer, hvorfor det kunne tænkes at være selvforstærkende.

Den vertikale akse i assemblage-kordinatsystem kan benyttes til at anskue, hvordan den sociale lavine har haft interne, såvel som eksterne definitionskampe. En af de adspurgte i bogen, 'De Gule Veste har ordet', angiver interne uenigheder og skænderier om, hvad der skulle inkluderes, heriblandt spørgsmål om racisme, økologi og 'sociale tilfælde' (Christoffersen, 2020:34). Omvendt beskrives det, hvordan også eksterne definitioner har vundet indpas, hvor demonstrationerne har tiltrukket 'ballademagere' som eksempelvis 'Black Bloc', der forårsagede gadekampe og hærværk, hvilket De Gule Veste blev holdt ansvarlige for (Christoffersen, 2020:84). Det interessante for indeværende problemstilling ligger i disse interne definitionskampe. Det er netop i eksistentialet af, om den enkelte lader sig fortvivle og selvbedrage ind i de andres definitioner, eller om den enkelte har kontakt ind i de dynamikker og strømninger, der foregår, som afgør om det autentiske valg bliver muligt. Det beskrives, hvordan de interne uenigheder hurtigt blev tilsidesat i mødet med gendarmeriet, hvorfor en fra De Gule Veste udtaler "at mistænksomheden over for hinanden pludseligt forsvandt"

(Christoffersen, 2020:34). Det vidner om ikke at tage stilling i mødet med det føromtalte os/dem-forhold. At de interne disputer tenderer til at forsvinde, når massen kommer i kontakt med dennes modpart. Hertil er der en adspurgt, der ytrer en ændring i bekendtskaber, hvortil kontakten til en del af vedkommendes sociale relationer er formindsket, efter vedkommende blev en del af den sociale lavine (Christoffersen, 2020:77). Det kan herudaf tolkes, at denne person har haft et skift i identitet, som tidligere beskrevet ved Reicher. Herudaf er det at blive en del af en massebevægelse, noget der afstedkommer Reichers tre transformationer og giver et skift i identiteten. Med den horisontale organisationsstruktur, der gør alle medlemmer lige, taler en manglen hos den enkelte til at udvise en stillingtagen eller en forholden-sig-til, i høj grad ind i selvbedraget. Som Sloterdijk skriver gennem et citat af Canetti:

“I udladningen [af den kollektive kinetik] afkastes skellene, og alle føler sig lige. I denne tæthed, hvor der knap er plads mellem dem, hvor krop presser sig mod krop, er den ene lige så nær den anden som sig selv. Lettelsen over det er uhyre. Mennesket bliver til masse for dette lykkelige øjeblik skyld, hvor ingen er mere, ingen er bedre end den anden” (Sloterdijk, 2003:23)

Af citatet beskrives det, hvordan denne manglende forholden-sig-til, forførisk giver følelse af at være lige. Men hvis denne følelse koster et skift i identiteten, uden at den enkelte når at forholde sig til implikationerne, er det selvbedrag. Og hvis prisen for dette lykkelige øjeblik, hvor alle er lige, er at den enkelte ‘vågner op’ efterfølgende og står med følelsen af, at denne lod sig rive med, kan konsekvenserne være store. Dette kan kort henvises til det føromtalte tilfælde med den danske sikkerhedsvagt, der lod sig rive med og affyrede romerlys – implikationerne for ham var efterfølgende, at han stod til at få halvandet års fængsel, hvilket er nogle meget konkrete konsekvenser. For at vende tilbage til De Gule Veste, er der en af de adspurgte, der netop forholder sig. I nedenstående tilfælde er det en forholden-sig til de interne definitioner, og vedkommende lader sig hverken fortvivle eller følge i selvbedrag, netop fordi vedkommende stopper op og stiller spørgsmålstejn ved massen. Det kommer til udtryk således:

“[...] Hvad laver jeg her? Og hvad sker der med os, og hvad handler livet om? [...] Jeg deltog i starten i nogle blokader, hvor der holdt måske en halv kilometer lastbiler, og dér overværede

jeg nogle voldsomme verbale sammenstød mellem chauffører og Gule Veste, som jeg ikke brød mig om” (Christoffersen, 2020:57).

Af citatet udvises en stillingtagen. Den adspurgte forholder sig først og fremmest til, hvad vedkommende foretager sig i den sociale lavine, men forholder sig samtidigt til, hvad der sker med lavinen som fællesskab, i spørgsmålet “hvad sker der med os”. Samtidigt har der været sammenstød mellem andre, i massen, og lastbilchauffører, hvor den adspurgte har vurderet hændelsen og bedømt handlingen som noget, den adspurgte ikke brød sig om. Herigennem udvises der altså en vis autenticitet, til trods for at være en del af massen. Samtidigt kan autenticiteten udvise en investering i fællesskabet, der netop bundes i en forholden, og ikke en flugt fra ansvaret ved at følge ‘de andre’. En anden adspurgt udtaler i lignende grad, at vedkommende så en mulighed for at udleve sine ideologier, hvilket vedkommende indtil den sociale lavine, i selvbedrag, havde lukket øjnene for (Christoffersen, 2020:86).

5.1.3. Assemblage

De Gule Vestes assemblage er altså opstået i Frankrig, og det, det indebærer at være fransk statsborger. Den sociale lavine har i den horisontale akse af koordinatsystemets indhold etableret sit territorium i det åbne rum af de fysiske gader og stræder, især i de franske rundkørsler, såvel som det offentlige rum af sociale og konventionelle medier. Heri ligger samtidigt den vertikale akse af koordinatsystemet, idet det samtidigt er i det offentlige rum, at De Gule Vestes magtkampe udføres, hvorfor der sker såvel territorialisering som deterritorialisering, hvilket har betydning for, hvordan historien om De Gule Veste bliver fortalt – hvem er vindere og tabere, hvem er skurke, og hvem er helte. De tilhørende egenskaber gav De Gule Veste mulighed for at komme i kontakt med andre franskmænd. I den horisontale akse af koordinatsystemets form bliver rundkørslerne og de to slags medier en mulighed for at kunne agere en kanalisering af et os/dem-forhold. Den horisontale magtstruktur medvirker til at medlemmerne selv bliver sat over for hvilke ting, de ønsker at være en del af, og fordrer derfor et valg, men valget står samtidigt og ganske hurtigt i skarpt relief til det medfølgende ansvar. Tilsammen danner den samlede entitet af disse den sociale lavines dynamikker, funktioner, muligheder og eksistensbetingelser. Herudaf kan massepsykologiens præsenterede teoretiske apparat og sammenhængen til de eksistentielle betingelser ses, gennem assemblagestrukturen. De eksistentielle betingelser ses gennem valget om at gøre som de andre. Ved de enkelte demonstrationer, i større og mindre samlinger, vil en udført handling hurtigt blive stillet over for det

efterfølgende ansvar, netop fordi handlingen udføres blandt de andre medlemmer, der kan vælge at handle tilsvarende. Som skrevet i ovenstående, så er det her et spørgsmål om, hvorvidt den enkelte handler autentisk og ser ansvaret i øjnene eller i selvbedrag, ved at følge de andre – hvilket bliver et eksistentiale for den enkelte i massen af den sociale lavine. Dynamikkerne, der ses ud af dette assemblage, afspejler Borchs imitation og smitte – at adfærd i De Gule Veste smitter af gennem imitation, adfærd af både godartet og fjendtlig natur. Samtidigt står de sociale laviner som en udfordring for den enkelte, gennem de selvbedrageriske problematikker. Det er også værd at nævne, at der i assemblage også ligger et aspekt af agens, som tidligere angivet. Denne agens er de enkelte egenskabers mulige potentiale, og afgrænser dermed det enkelte assemblages råderum. Samtidig fordrer råderummet en vis adfærd, og fordringen udviser sig i relation til de sociale laviner, som det potentielle selvbedrag. Det med at *gøre* (og handle) på bestemt vis, er det, der ligger i agens-aspektet. Dette udmærker sig derfor i massen, hvor råderummet fordrer måder at gøre på, ud fra de mulighedspotentialer der netop udgør råderummet. En nærmere undersøgelse af massens territorialisering ville angiveligt have givet interessante indblik i, hvordan det *at gøre* massens bevægelse ind i de processuelle handlinger, hvori det især er her vi ser, at individets implikationer fremgår. Dette kan samtidigt også tydeliggøre den sociale lavines bevægelse og bevægelsens *hvorfor*. Altså en undersøgelse af denne nærmest diskurslignende funktion af massetilstanden. Den dybere assemblage analyse kræver dog en anden problemstilling end vi her er interesserede i, hvorfor vi ikke her dykker længere ned i det.

Den sociale lavines assemblage vidner altså om en sammentømring af massen, der har et tydeligt os/dem-forhold. Med dette forhold opstår der et grundlæggende valg hos de enkelte i problematikken, nemlig; ‘er jeg med den ene gruppe eller den anden?’ Dernæst opstår det næste valg, nemlig hvordan eller hvor *ukritisk* den enkelte er med i den givne gruppe. Netop det sidstnævnte råder over spændingsfeltet mellem at forholde sig til sig selv i massen eller at være fortvivlet og blindt følge de andre. Et spørgsmål hertil kunne være, om dette skel er så skarpt opdelt som to totalitære størrelser, eller om der kunne ligge et mellemliggende eksistentiale derimellem. Vi ser derfor, at de implikationer, der ligger for individet i mødet med massen, grundlæggende udspringer af dette mellemliggende eksistentiale, der befinder sig i spændingsfeltet *mellem* de to yderpunkter, selvbedrag og autenticitet. Dette er, hvad vi vil identificere som *eksistentiel robusthed* (Larsen & Sørensen, 2019). Eksistentiel robusthed bliver det mellemliggende eksistentiale, der gør det muligt at udforske massens individuelle implikationer samt påvirkning og derfor den enkeltes udfordring i relation hertil.

6. Et mellemliggende eksistentiale?

Vi er her fremme ved den sidste fase og vil derfor diskutere perspektivet ud fra den eksistentiel psykologiske kritik. Det mellemliggende eksistentiale bliver herudaf de grundlæggende implikationer for individet i massen. Vi må derfor undersøge dets ontologiske status og dets væren-i-verden for at forstå de eksistentielle udfordringer, som mødet med massen giver individet. Gennem massepsykologien, sociale laviner, assemblage og eksistentiel tænkning, har vi fundet, at individet risikerer at miste sig selv og har kun en potentiel mulighed for at bibeholde sin autenticitet. For derved at forstå implikationerne må vi i det følgende vurdere dette mellemliggende eksistentiale.

6.1. Det mellemliggende eksistentiales ontologiske stand

Med et sådant mellemliggende eksistentiale som eksistentiel robusthed, ligger der for subjektet en iboende mulighed for at handle autentisk. Og med denne eksistentielle robusthed sammenkobles det mellemliggende eksistentiale med Borchs smitte-begreb. Ved at angive det mellemliggende eksistentiale som en eksistentiel *robusthed* skrives det ind i den samme analogi som Borchs begreb om fællesskabers potentielle smittefare. Den metaforiske oversættelse af at handle autentisk bliver altså til en robusthed over for det at blive smittet og derudaf en robusthed over for at handle i selvbedrag. Hertil står det mellemliggende eksistentiale som 'robusthed' og ikke som resiliens. Robustheden råder over det mellemliggende eksistentiale, som fremstår som et mulighedsspektrum, der spænder mellem yderpunkterne af autenticitet og selvbedrag. I takt med ikke at anskue autenticitet og selvbedrag som to totalitære størrelser kan det altså ikke anses som en vaccination imod det selvbedrageriske. Derfor er robusthed det naturlige svar til smitte, netop fordi der forsøges at opnå en slags sans for det autentiske valg og ikke en immunitet over for den potentielle smitte. Som det også kommer til udtryk i litteraturreviewet, finder vi en klar forskel mellem resiliens og robusthed. Resiliensen stammer fra den medicinske verden og bruges til at beskrive en immunitet, mens robustheden stammer fra fysikkens verden og angives herigennem som noget, den enkelte har mulighed for i højere grad at modstå, uden at være immun. Samtidigt kan der med resiliens henvises til en iboendehed, mens robustheden omvendt kan henvises til at ligge i det processuelle. Altså, at den enkeltes robusthed udvises i det enkelte valg i relation til situationen. Hertil kan det diskuteres, hvorvidt resiliens beskriver opbyggelse af en vis tolerance, som en given person har uanset situationen. Omvendt er robustheden i langt højere grad, og i forlængelse af det processuelle aspekt, reflektiv. Robustheden beskriver måske ovenikøbet netop en refleksivitet. En refleksivitet til at

forholde sig til sig selv – og i nærværende kontekst, en refleksivitet til at forholde sig til sig selv i det råderum som massen indeholder og på den måde kunne forholde sig autentisk til sig selv i massen. Robustheden beskriver samtidigt, at denne refleksivitet ikke netop er en bestemt resiliens over for massens individuelle implikationer, som *altid* kan stå imod massen. Robustheden er blot en refleksivitet i mødet med massen, som *muliggør* at kunne sige fra og ikke miste sig selv i massen. Derved er robustheden altså ingen garanti for at handle autentisk, men blot en robusthed over for selvbedraget. Af ovenstående er der ud af forståelsen for robusthed som noget processuelt også en henvisning til den tidligere beskrivelse af bevægelse. Det er i bevægelsen, det at vælge, at der kan udvises en eksistentiel robusthed, hvorfor det mellemliggende eksistentiale igen bliver et forsøg på at beskrive den psykologiske bevægelse, via en retrospektiv angivelse af den enkeltes handling(er).

Som det angives i Lademanns leksikon, betyder robusthed, fra latin *robustus*, 'stærk, hårdfør' (Lademann, 1987:44), og altså et billede på muligheden for *at kunne* stå imod – men ikke altid og ikke mod alt. Altså at være hårdfør over for det der end kommer. Derigennem er den eksistentielle robusthed en mulighed for at kunne stå imod de eksistentielle udfordringer, vi bliver mødt af i massen. Eksistentiel robusthed kan derigennem udvise en mulighed for ikke at lade sig knække, som at være hårdfør, men at denne hårdførhed ikke er at være usårlig, hvorfor den enkelte i andre situationer måske ville knække. Herudaf kan det mellemliggende eksistentiale ligge som bindeled mellem de førnævnte yalomske grundvilkår, vi som mennesker er placeret i, og den bevægelse der udviser autenticitet. Det mellemliggende eksistentiales ontologiske status er altså en bevægelse, der ligger i valget, og derfor hverken frelse eller forbandelse, men en menneskelig bevægelse vi her forsøger at beskrive gennem et eksistentielt perspektiv. Bevægelsen er samtidig, hvad vi har illustreret gennem assemblage-begrebet, i og med at bevægelsen ikke indfanges af sociale teorier og dermed ikke eksisterer ved sociale teorier. Assemblage-begrebet skildrer herudaf, hvordan sociale laviner afdækker territorier, der har iboende egenskaber, der videre fordrer, hvordan massens medlemmer *gør* massen. Bevægelsen bliver derigennem det mellemliggende eksistentiale, der ligger *i* gøren, hvilket gennem den eksistentielle psykologi grundlæggende placeres i individets valg. Derfor bliver den nymaterialistiske dimension i den eksistentielle robusthed afgørende for at netop indfange implikationerne hos individet.

Slutteligt kan det tilføjes til forståelsen af dette mellemliggende eksistentiale, at det på sin vis kan siges at stå i kontrast til fremmedgørelse. Eksempelvis kan det tænkes, at den enkelte vælger massen

for ikke at blive fremmedgjort over for den og i denne proces risikerer at fremmedgøre sig selv ved at handle i selvbedrag gennem massen. Omvendt kan det tænkes, at når den enkelte vælger autentisk i massen, risikerer vedkommende at blive fremmedgjort over for selvsamme. Dermed kunne den eksistentielle robusthed blive et modstykke til fremmedgørelsesprocesser. Dermed ikke sagt at det at vælge autentisk ender i fremmedgørelse, eller det at blive fremmedgjort er tegn på eksistential robusthed. Men de to former udgør på sin vis hver sin ende af et barometer, der igen siger noget om de bevægelser, der udgør implikationer for individet i massen.

6.2. Den eksistentielle robustheds udsigelseskraft

I fase 4 gennemgik vi blandt andet Yaloms fire grundvilkår. Af de fire var tre af dem relevante for specialet, mere præcist friheden, isolationen og meningsløsheden. Som tidligere angivet har vi indvævet grundvilkårene i såvel den sartreske som den kierkegaardske forståelse af at træde i eksistens og handle autentisk, over for at være fortvivlet og handle i selvbedrag. Med den eksistentielle robusthed bliver spændingsfeltet i disse tre grundvilkår modificeret i spørgsmålet om individets møde med massen. Med den yalomske frihed angives et spændingsfelt, der råder over, at vi på den ene side er efterladt alene om vores valg, hvori vi på den anden side søger efter struktur. Dette udmærker sig samtidigt i grundvilkåret om isolation, netop at vi er alene i vores subjektivitet, og derfor er i et spændingsfelt mellem at være alene og at søge 'de andre'. Ligeledes udmærker det sig i meningsløsheden, som spænder over spændingsfeltet af accepten af, at der ikke ligger en forudlagt mening og et forsøg på at finde den selvsamme. Tilsammen bliver disse grundvilkårs spændingsfelter i relation til individet i massen en forklaring på, hvorfor den enkelte forvilder sig ind i massen, trods den potentielle risiko for at miste sig selv. Implikationerne bliver derigennem udvist i de enkelte valg, individet foretager sig. Udviser individet en 'total' eksistential robusthed, så vil individet bibeholde sin autenticitet og kunne figurere i massen upåvirket. Modsat ville en manglende udvisning af eksistential robusthed medføre selvbedrag og dermed et tab af selvet. Derimellem vil vi argumentere for, at den eksistentielle robusthed ligeledes er placeret i et spændingsfelt hos individet, der kan angives som et grundlæggende grundvilkår for Yaloms fire grundvilkår. Spændingsfeltet kan forstås som et grundlæggende grundvilkår, netop fordi spændingsfeltet af eksistential robusthed vil definere, hvordan det enkelte individ er placeret i forhold til de fire andre grundvilkår.

Hvis et individ eksempelvis udviser eksistential robusthed i mødet med massen, vil det medvirke til, at individet ikke lader sig påvirke i spændingsfeltet af isolationens grundvilkår, netop fordi individet

ved at vælge autentisk ikke fortaber sig i det rene behov for de andres nærvær. Ligeledes vil individet i spændingsfeltet af meningsløshedens grundvilkår ikke opgive sit eget forsøg på at meningskondensere ved blot at følge massen, men altså forsøge at forholde sig til de enkelte valg og derigennem skabe en mening. Slutteligt vil det autentiske medvirke til, at spændingsfeltet af frihedens grundvilkår hos individet vil udmærke sig i en vælgen-ind-i-friheden. Udviser individet omvendt en manglende eksistentiel robusthed i mødet med massen, vil dette individ, gennem det at handle i selvbedrag, fortabe sig i isolationen, således at ønsket om de andres nærvær overskygger den forholdene dømmekraft. Ligeledes ville det resultere i, i spændingsfeltet af meningsløshedens grundvilkår, at behovet for mening overtager styringen fra selv at finde mening. Slutteligt vil spændingsfeltet af frihedens grundvilkår resultere i at higen efter struktur slører individets mulighed for at træde i eksistens. Disse to eksempler vil dog, som tidligere beskrevet, udmærke sig i en mere sammenvævet størrelse, da den eksistentielle robusthed kommer til syne i bevægelsen af de enkelte valg og derigennem vil have større eller mindre effekt på visse aspekter af den enkeltes valg. Hvilke implikationer det vil medgive det enkelte individ, vil derfor være afhængigt af hvor stor en eksistentiel robusthed individet udviser i relation til den eller de masser, vedkommende er en del af.

Som modstykke til denne eksistentielle robusthed, står Lone Vesterdals begreb om robusthed, som vi nævnte i litteraturreviewet. Vesterdal skriver i lighed med nærværende eksistentielle robusthed, hvordan selvhjælpslitteratur, coaches og livsvejledning er vokset, men ikke hjælper i de grundlæggende aspekter af menneskelivet (Vesterdal, 2017). Vesterdal mener, at den grundlæggende menneskelige magtesløshed er stærkere end alskens selvhjælp og coaching. Hertil er robusthed det menneskelige våben mod livets magtesløshed, som Vesterdal tager udgangspunkt igennem sorg (Vesterdal, 2017). På trods af at Vesterdal tager udgangspunkt i de mere særlige situationer som mennesker udsættes for – eksempelvis sorg – ligger indeværende eksistentielle robusthed, med fokus på det mere hverdagslige selvbedrag, og Vesterdals robusthed altså ikke langt fra hinanden. Der, hvor vi adskiller os, som også bliver en helt grundlæggende adskillelse, er hvor Vesterdal mener, at robusthed opnås gennem kristen tro og kristen trospraksis (Vesterdal, 2017). Her undgår Vesterdal altså ikke at skrive sig ind i blot en anden form for selvhjælp ved at foreskrive bestemte måder at leve på, der efter sigende skulle gøre livet bedre eller nemmere. Nærværende eksistentielle robusthed lægger ikke grund i hverken tro eller nogen form for praksis – den ligger, som beskrevet, i de mellemliggende bevægelsesprocesser, som foregår hos de vælgende individer i massen.

Her kan der også henvises til den tidligere omtalte Reicher. Med Reicher udebliver et perspektiv for, hvilke implikationer der medfølger individet, der gennemgår et skift i identiteten. Eksistentiel robusthed kan muliggøre to veje ind i denne transformation. Den ene som en forholden til transformationen, der autentisk vælger ind i massen. Den anden som vi vil kalde en fortvivlet transformation, hvor individet selvbedragerisk vælger ind i massen. Ved førstnævnte transformation kan relateres til en 'udvikling' hos individet, mens der ved den sidstnævnte kan relateres til transformationen som en 'tilpasning'. Denne distinktion kan yderligere anskues gennem begrebet fra Heidegger om *das man* samt imitation fra Borch. Med *das man* ligger pointen i, at vi som mennesker ikke kan være originale, fordi vi gør, som *man* gør. Hvilket i forbindelse med imitation kan henvises til det, at vi efterligner hinanden. Transformationen bliver gennem dette perspektiv ikke til et spørgsmål om, at den enkelte skal opnå en speciel transformation, der er helt unik for vedkommende, men derimod at vedkommende bør forholde sig til transformationen og autentisk vælge den, hvorved transformationen vil mediere imitationens nødvendighed til en mulighed for at træde i eksistens i massen.

I forståelsen af individets eksistentielle implikationer i mødet med massen ser vi et behov for at sætte denne eksistentielle robusthed i relation til det overordnede samfund og teoretiske perspektiver herom for at sætte denne gennemgåede eksistentielle robusthed i relief til samfundet. At individet gør, som *man* gør, kan ses i lyset af et forsøg på at passe ind i massen, og derigennem samfundet, hvorfor følgende afsnit vil forsøge et i højere grad overordnet perspektiv.

6.3. Mikro-politisering, meso-sociologisering og makro-perspektiv

I begyndelsen indledte vi til massepsykologien med Simmel. Vi beskrev, hvordan Simmel så en udvikling i samfundet, der gik fra lillebyen til storbyen, og at der hertil medfulgte en tendens til, at folk i storbyen tillagde sig en blaserthed. På samme vis ser vi, at Sloterdijk beskriver en slags blaserthed, der bliver produceret af den sociale densitet, som også bliver en psykologisk densitet – eller en homogenisering af individualiteten (Sloterdijk, 2003:82). Det interessante ligger netop i, at individualismen (som vi vil argumentere for kan ses som et paraplybegreb for pointen om blaserthed), i ordets forstand lægger op til, at vi allesammen bliver mere individuelle. Vi ser herudaf, at vi alle bliver mere ens – især qua det at ville 'de andre', og paradigmet om ikke at kunne undslippe måden, *man* er. Angiveligt kunne det antydes, at Sloterdijks kolde masse intensiverer det selvbedrageriske valg, da den kolde masse forstærkes i disse dage igennem smartphones og sociale medier, som

Sloterdijk ikke kunne have behandlet på samme vis i 1999. Sloterdijk ville herudaf angiveligt ikke være enig i vores behandling af sociale laviner som en form af varme masser, da han netop tilskriver den varme masse som værende noget, der hører fortiden til – Sloterdijk beskriver ligefrem, hvordan den varme masse kun i sjældenheder viser sig på eksempelvis festivaler (Sloterdijk, 2003:27). Trods dette, kan det tolkes, at den kolde masse og homogeniseringen af individualiteten, der medfølger, yderligere eskaleres gennem globalisering, hvori massemedier og sociale medier både perverterer og perverteres. De indeværende sociale laviner kan netop også tænkes ud over demonstrationer og involvere trends, mode og sågar traditioner, som afgør, hvordan *man* lever et moderne liv. Ud af denne tanke bliver de sociale laviner afgørende for, hvordan vi som mennesker forholder os til alt mellem økologi, politik, økonomi og andre dimensioner, hvor vi kulturelt præges eller smittes af, hvad og hvordan vores medmennesker gør.

Et eksempel kunne være juleaften i Danmark. Det er selvsagt, at juleaften er den 24. december, det er selvsagt, at der juleaften udveksles gaver, det er selvsagt, der er julemad og det er selvsagt, at der danses om juletræ for de flestes vedkommende. Disse selvsagte angivelser er dog ikke nogen regel, der er ikke nogen, der opretholder dem, andre end os selv. Det ville være uhørt for mange at holde juleaften den 28. december, ikke at udveksle gaver, ikke spise julemad og/eller ikke at danse om juletræ. Det er netop, fordi *man* gør det på en bestemt måde. Alligevel, qua den tidligere pointe med at vælge ind i *das man*, er der et utal af nuancer til juleaften. Er det tradition at spise steg eller and – eller måske begge dele? Danses der om juletræ før eller efter maden? Er der pakker før eller efter? Sådanne spørgsmål kunne forlænges ud i mange afkroge af, hvordan det er muligt at holde juleaften. Således sætter *das man* rammen for, hvad der kategoriserer den givne trend, mode eller tradition, men den enkelte udførelse kan medieres til at efterleve individuelle præferencer. Igen bliver spørgsmålet, hvorvidt der forholdes til den givne trend, mode eller tradition, eller om den følges, fordi ‘det gør man da’. Massen bliver her et begreb om samfundet, og hvordan vi efterlever vores egne kulturelle regelsæt. De sociale laviner er derudfra med til at skabe de store bevægelser i og på tværs af samfundet, hvorfor det autentiske valg er under pres fra selvbedrageriske og fortvivlende måder at gøre det på.

Dette kan ligeledes bindes op på den tetravalente binding til assemblage-begrebet fra Deleuze og Guattari. Først er der skellet mellem indhold og form. Indholdet er, at vi som mennesker fordres af hinanden og det omkringliggende samfund og kultur til at gøre på bestemt vis. Formen er den måde,

vi vælger at forholde os til selvsamme. Derved bliver akserne mellem de to også en akse mellem, hvor stor grad af eksistentiel robusthed, der udvises, netop fordi der i det rene indhold ikke er autenticitet. Videre kan territorialisering og deterritorialisering anskues gennem de dynamikker, der afgør måden en given trend, mode eller tradition gøres på. De diskursmæssige dynamikker, der kategoriserer visse måder at gøre på som hegemoniske, er den indbyrdes kamp, der ligger mellem territorialisering og deterritorialisering. Det være sig både i, udenfor og over for massen. Dette åbner op for en ny dimension af massens dynamik, gennem assemblage, som der her ikke er plads til, hvilket samtidigt også falder ganske langt fra den centrale problemstilling.

Med henvisningen til sociale laviner som trends, moder og traditioner, kan der også drages paralleller til risikovurderinger i individet på en sådan vis, at det enkelte menneske, qua online sociale medier, trends, modefænomener, traditioner og andre sociale laviner, skal *vurdere* de *risici*, der er ved enten at handle autentisk eller i selvbedrag. Med risiko, tillægges den eksistentielle robusthed derigennem en yderligere dimension. Når den enkelte vælger, kan vedkommende i valget udvise en eksistentiel robusthed eller mangel på selvsamme. Med vurdering af risici tillægges en dimension af muligheder – mulighed for at vurdere autenticitetens 'vigtighed'. Tilsammen kunne disse angives som en risikovurdering, der altså ligger i forlængelse af den eksistentielle robusthed. Denne risikovurdering er, hvad vi ser, kan ligge bag det, Larsen og Sørensen beskriver som en mulighed for individet i at *investere* i fællesskabet (Larsen & Sørensen, 2019:49). Hvis et individ udviser en eksistentiel robusthed, kan der i forlængelse ligge en risikovurdering, der forholder sig til, hvorvidt det givne valg har en potentiel risiko for valgets ansvar. Med risikovurderingen åbnes der ligeledes op for en inddeling af grader af autenticitet og selvbedrag. Som tidligere beskrevet er autenticiteten og selvbedraget ikke totalitære størrelser, men et komplekst spændingsfelt som den enkelte bevæger sig i, i massen. Risikovurderingen kan åbne op for at forstå det at udvise eksistentiel robusthed som en mulighed for en forholden, der resulterer i, hvad vi vil kalde for et *pseudoautentisk* valg. Med en skelnen mellem valg og det ansvar, der følger disse valg, kan det tænkes, at visse valg vil have mindre indflydelse end andre, hvorfor det at tage en kop kaffe i kaffepausen, fordi de andre gør det, ikke har så stor indflydelse på valgets ansvar, som det at kaste en sten efter politiet, fordi de andre gør det. Herigennem kan det med risikovurderingen tiltænkes, at der i det at udvise eksistentiel robusthed altså også kan handles pseudoautentisk, hvis individet handler med en 'latent' forholden – altså en forholden der tager stilling til, *om der bør* forholdes – som det med Heidegger er en tilstedeværen der forholder sig til sin egen væren. Med de pseudoautentiske valg, kunne der dannes en kategorisering

af valg, der kunne indskrænke, hvad der ligger til grund for eller bag de enkelte valg. Med andre ord kunne en kategori af det pseudoautentiske valg, råde over de 'latent forholdende' valg. En sådan kategori er dog for kompleks til indeværende speciale og ville kræve en stor indsigt i såvel det enkelte individs projekt, som den masse, individet er medlem af. En skelnen mellem et autentisk og et pseudoautentisk valg ville derfor blive omfattende, netop fordi de pseudoautentiske valg afhænger af en dybere indsigt i individ og kontekst, hvorfor det for nuværende vil forblive en udforsket nuance.

For at sætte disse tanker i relation til de nutidige diagnoser kan massepsykologiens individuelle implikationer læses gennem COVID-19-krisen. COVID-19 præsenterer nemlig et interessant perspektiv på massepsykologien og de politiske implikationer, der medfølger. Politisk set har der gennem tiden altid været en frygt for massens bevægelser. Med massen kommer opråb om forandring, og hegemonien udfordres, hvorfor der politisk har været regler til at styre masserne. Dette billede var også det, Le Bon skrev sig ind i med sin vurdering af massens implikationer på samfundet. Den politiske forståelse af massen er derved præget af Le Bons forståelse af massen som primitiv, voldelig og 'troneranende'. I skrivende stund er der ud af COVID-19 oprettet epidemi-regler, ikke alene på sundhedsfaglig baggrund, men også i politisk henseende med det formål at styre massen, såvel fysisk som politisk. Med henblik på de fysiske, sundhedsfaglige tiltag, oprettes forsamlingsforbud og maskepåbud, mens der politisk sættes ind på, at brud med loven i relation til COVID-19 giver den dobbelt straf. Historisk ligger der ligeledes mange lignende politiske indgreb i at kontrollere massen, som Ph.D. Iben Bjørnsson har forsket i (Bjørnsson, 2020). Massebegrebet indeholder altså både historiske og nutidigt politiske undertoner, der uundgåeligt må have implikationer for individet. Denne politiske dimension er noget, vi ikke har berørt i specialet. Årsagen ligger i, at den politiske dimension, ville kræve et andet perspektiv end vores videnskabeligt teoretiske kritik. En politisk dimension ville ligeledes kræve et andet empirisk materiale og ville fokusere på implikationerne for individet i en afgrænset del af individets livsverden.

6.4. Recension

I dette sidste afsnit vil vi kort gennemgå en selvkritik af specialets teori og perspektiv. Vi har forsøgt gennem specialet at påvise en genkendelighed i det at miste sig selv i mødet med massen. Vi forsøger her at øge forståelsen for alternative perspektiver samt højere grad af videnskabelig transparens. Mulige alternativer, forstås ikke nødvendigvis som andre teoretiske retninger eller et andet perspektiv, men i lige grad som mulige revurderinger af anvendt teori.

Den eksistentiel psykologiske kritik som vi har tillagt massepsykologien – at der for individet kan ligge eksistentielle implikationer i at være en del af en masse – kan anfægtes. Først og fremmest ligger der for massepsykologiens perspektiv ikke et iboende sigte for, hvad der er af betydning for det individ, der er en del af massen. Dernæst er den paradigmatisk sammensmeltning netop en sammensmeltning af to paradigmer – det massepsykologiske og det eksistentiel psykologiske paradigme. Hertil kunne der derfor stilles spørgsmålstejn ved ståstedet for det udførte perspektiv i indeværende speciale. Som det er forsøgt påvist gennem specialet, ligger årsagen til sammensmeltningen i, at skæringspunktet mellem paradigmerne – massen over for individet – er et skæringspunkt, der afslører en problematik. Problematikken i at der på den ene side er et perspektiv for massen og dens virke, og på den anden side for individet og dets risiko for at tabe sig selv i mødet med ‘den anden’, eller i dette tilfælde, ‘de andre’. Broen mellem de to paradigmer har vi derigennem forsøgt at pege på som på den ene side en naturlig overgang og på den anden side et nødvendigt perspektiv på den problematik, der ligger i spændingsfeltet af de to. Dette medvirker til, at specialet kan risikere at opnå en klang af en opskrift til selvhjælp. Dette har vi dog forsøgt at fraskrive, gennem argumenter om, at eksistentiel robusthed snarere er en processuel dynamik, end det er en egenskab ved det enkelte individ. Gennem specialet er der draget paralleller mellem eksistentiel robusthed og bevægelse, med hvilket vi har forsøgt at skrive implikationerne hos individet ind i en størrelse der ikke er iboende individet, men i den proces, eller bevægelse, der udvises i de enkelte valg.

En dimension af masseteorien og herunder vores perspektiv på autenticitet, der i nærværende ikke er berørt eller belyst, er aspektet om normer. Vi var dog kort inde på dannelsen af normer i massen i litteraturreviewet gennem Muzafar Sherif. Normer opretholder samfundets eller fællesskabets sociale og stabile orden. Når vi introducerer et frihedsbegreb fra eksistentialismen, som beskriver en frihed, der står over alt andet og influerer alt under, herunder normer, bliver autenticitet ‘blot’ eller måske rettere mere centralt et spørgsmål om at erkende denne frihed. Men sættes autenticitetsbegrebet i relation til et andet psykologisk paradigme, der har større fokus på normerne, bliver det autentiske valg mere kompliceret. Inden for eksempelvis interaktionisme, eller symbolsk interaktionisme, som beskrevet i ‘Klassisk og moderne psykologisk teori’ af lektor i psykologi Henrik Skovlund, handler det at være menneske i høj grad om vekselvirkningen mellem mennesker, og at bevidsthed udvikles gennem sociale samspil med andre mennesker (Skovlund, 2007:186). Normer bliver i forlængelse heraf det grundlæggende i skabelsen af et individ, hvorfor frihed og autenticitet ikke er det primære

i sociale situationer, herunder i mødet med massen. Særligt kontrastivt bliver begrebet om det sociale selv, som formuleret af den amerikanske psykolog William James, hvis teorier om menneskets bevidsthed generelt kan siges at stå i kontrast til de her udlagte eksistentiel psykologiske tanker. Det sociale selv angiver hvordan mennesket “[...] har lige så mange sociale selver, som der er grupper, hvis meninger han tager alvorligt” (Skovlund, 2007:192). Igennem dette perspektiv, bliver det autentiske blot det, der passer ind i den givne gruppe, og der findes altså ingen subjektiv kerne i massen for individet. Som Skovlund tilføjer, er denne splittelse af selvet i mange forskellige selver også til stede, når der er tale om diskordante eller ikke-samstemmende selver eller meninger, der igen kan siges at stå i kontrast til autenticitet. Der kan gennem dette interaktionistiske perspektiv altså siges, at ligge en grundlæggende kritik af autenticitetsbegrebet, som formuleret i indeværende speciale. Normer er dog, hvad vi har søgt at omfavne gennem begrebet om *das man*, der på sin vis griber ind i dette norm-aspekt. Derfor bliver normer i sidste ende inden for det eksistentielle paradigme alligevel et spørgsmål om autenticitet, dels ved at forholde sig til at de er der og dels ved at forholde sig til at vi alle er *das man*. Autenticitet er måske i højere grad denne forholden, end det er ikke at følge de normer, som den enkelte kan have aversioner mod.

Slutteligt vil vi fremhæve specialets fremgangsmåde. Med et teoretisk udgangspunkt ligger der ideoende en risiko for at cirkelslutte og glemme mellemregningerne. Ved ikke at centrere specialet empirisk, kan der opstå en risiko for, at de perspektiver, der medregnes eller tilføjes, er synsvinkler, der belejligt passer til problematikken. Vi vil dog argumentere for, at den teoretiske gennemgang skildrer en hermeneutisk og eksplorativ tilgang, der spørger ind til problemet og reagerer derefter. Videre ville et empirisk udgangspunkt have givet mulighed for at undersøge specifikke sociale laviner, eller massebevægelser. I forlængelse ville det mere overordnede syn på de humanistiske implikationer for individet, ikke kunne udfoldes. Til gengæld ville det have givet et større indblik i de/den givne sociale lavine. Herunder ville selve assemblage analysen også kunne udfoldes i langt højere grad, og de nymaterialistiske dimensioner kunne have fået større empirisk plads ved en dybere analyse. Herunder angiveligt en større undersøgelse af sammenhængen mellem milieu og bevægelse – altså, hvad der ‘fik sandkornene til at rulle’ i den givne sociale lavine. Derved ville vi have mistet den større sammenkobling mellem massepsykologi og eksistentiel psykologi, samt de sammenvævede teoretiske perspektiver, der har gjort det muligt netop at undersøge de mere generelle implikationer i individets møde med massen.

[...] Konklusion

Først skildrede vi den massepsykologiske forståelse af individet, der i den traditionelle forståelse anså individet som forført af massedynamikkerne. Gennem Reicher nuanceres billedet til, at individet gennemgår en transformation i sin tilblivelse i massen. Derigennem er den massepsykologiske forståelse af individet, at individet er en brik, der er til for massen, mens individet i sig selv forsvinder i det massepsykologiske perspektiv. Borchs sociale laviner blev til rammesætningen omkring de massebevægelser, der finder sted. For at få indblik i hvilke implikationer, der ligger i forståelsen af individet i mødet med massen, lavede vi en sammenvævning af massepsykologien og eksistentiel psykologien. Sammenvævningen fandt vi gennem et nymaterialistisk perspektiv, der tydeliggjorde de ikke-substansmæssige dimensioner af massen. Heri kom et centralt omdrejningspunkt til syne – bevægelse. Denne bevægelsesdimension afspejles i tilblivelsen af sociale laviner. Hertil udførte vi en eksistentiel psykologisk kritik af massepsykologien, gennem det argument, at massepsykologien ikke formår at indfange den bevægelse, som individet kan gennemgå i massen ved at miste sig selv. Denne bevægelse bliver i eksistentiel psykologien et spørgsmål om den konstante tilblivelse af at vælge sig selv. Gennem Sartre fandt vi, at der med et eksistentielt perspektiv på individet i massen, ligger en fare for at miste sig selv, ved at handle i selvbedrag. Gennem Yalom ses det, at der hos individet ligger eksistentielle grundvilkår, der medvirker til en tilknytning til massen, og fremtræder som et grundlæggende eksistentiale. Med Kierkegaard tilføjede vi at et individ, der handler i selvbedrag, er fortvivlet og nødt til at forholde sig autentisk, for at træde i eksistens. Heidegger gav et perspektiv på det at handle autentisk, der gennem sit begreb om *das man*, udfordrer forståelsen for, hvad det vil sige at handle autentisk. Med *das man* stilles der spørgsmålstegn ved, hvorvidt ikke alle valg, er valg der vælges som *man* vælger og dermed alligevel ender i en selvbedragerisk forholden-sig. Herigennem argumenterede vi for, at en forholden-sig-til, at der er bestemte måder at gøre på, indeholder autenticitet og derfor mulighed for at træde i eksistens. Disse dynamikker illustrerede vi gennem assemblage-begrebet, ved at undersøge et eksempel på en social lavine, nemlig begivenheden om De Gule Veste. Denne illustration tydeliggjorde, at det er et grundlæggende eksistentiale for individet, at blive konfronteret med masse-dynamikkerne, der deler individet mellem spændingsfelterne autenticitet eller selvbedrag. Samtidigt så vi det udfald, at der i dette spændingsfelt ligger et mellemliggende eksistentiale, som vi identificerede som eksistentiel robusthed, hvilket udgør den individuelle mulighed for at vælge autentisk i mødet med massen. Slutteligt har vi altså brugt den eksistentiel psykologiske kritik til at anskue forståelsen for individets implikationer i massen, som vi

har identificeret som et spændingsfelt mellem autenticitet og selvbedrag. Vi har peget på et mellemliggende eksistentiale, der ligger som grundvilkårenes grundvilkår, netop den eksistentielle robusthed. Denne er ikke noget iboende menneskeligt, men netop et mellemliggende eksistentiale, der kan udvises i udøvelsen af at vælge. En af implikationerne for individet ligger derfor i, at vedkommende i mødet med massen risikerer at miste sig selv, hvor dét ikke at vælge autentisk, medfører et selvbedrag og et tab af selvet. Hertil lægger at de enkelte valg, hvis der udvises eksistentiel robusthed, kan have en dimension af en risikovurdering. Vi argumenterede for, at den enkeltes valgs risici kan vurderes gennem en risikovurdering, der muliggøres gennem de eksistentielt robuste valg. Dette muliggør for individet, ikke at miste sig selv, og derfor at kunne 'investere' i massen, og derigennem potentielt at kunne forstærke sine valg og sit projekt. Herudaf er risikovurderingens tilføjelse til de eksistentielt robuste valg, en art af autenticitet, hvilket vi har beskrevet som pseudoautenticitet. Autentisk fordi der er en forholden-sig og pseudo, fordi denne forholden-sig er en underliggende forholden-sig, der ikke direkte forholder sig til de enkelte valg, men de 'risikofyldte' valg.

En eksistentiel psykologisk kritik af massepsykologisk teori har altså bidraget med at udvide den teoretiske forståelse for individets møde med massen, der udgør et spændingsfelt mellem handlinger i selvbedrag og autentiske handlinger. De teoretiske implikationer vi her har belyst, står som et argument for, at de eksistentielle fordringer for individet i massen, udfordrer individet. Det gør det, da det i højere grad fordrer selvbedrag samt udfordrer individet i at handle autentisk. Massen udgør altså et udfordrende eksistentiale i det menneskelige liv, da vi som mennesker uundgåeligt er sammenflettet i massepsykologiske dynamikker, der kan have selvbedrageriske konsekvenser. Vi har dermed også fundet, at autenticiteten for individet i massen er en processuel handling, der kan forklares gennem begrebet om eksistentiel robusthed.

IV. Referencer:

- Andersen, V. (2021). *Hvad er stressrobusthed*. Hjemmeside. Lokaliseret 29/2-2021.
- Avram, D.L. (2021): *An Investigation of Psychological Resilience in U.S. Caregivers of Patients with Cancer*. Dissertation Abstracts International: Section B: The Sciences and Engineering, vol. 82(4-B). USA:ProQuest Information & Learning.
- Bettelheim, B. (1943): *Individual and mass behavior in extreme situations*. The Journal of Abnormal and Social Psychology, 38(4), 417–452.
- Blanchard, T. (2020): *Resilience in the Face of Interpersonal Loss: The Role of Character Strength*. Dissertation Abstracts International: Section B: The Sciences and Engineering, Vol 81(6-B).
- Bjørnsson, I. (2020): Kold krig og coronakrise: Regeringer vil redde samfund og sig selv med social kontrol. Forskerzonen, d. 26/10-2020.
- Borch, C. (2019): The imitative, contagious, and suggestible roots of modern society: Toward a mimetic foundation of social theory, i Borch, C. (red.) *Imitation, Contagion, Suggestion: On Mimesis and Society*. New York: Routledge.
- Borch, C. (2020): *Social Avalanches: Crowds, Cities and Financial Markets*. Cambridge University Press.
- Carlson, J. M. & Doyle, J. (2002): *Complexity and robustness*. Proceedings of the National Academy of Sciences, Feb. 99(1).
- Christoffersen, M. (2020): *De gule veste har ordet*. Mondogrande.
- Cocking, C. (2017): Collective resilience and social support in the face of adversity: Evidence from social psychology, i Kumar, U., (red.): *The Routledge International Handbook of Psychosocial Resilience*. New York, NY, US: Routledge/Taylor & Francis Group. S. 111-123.
- Coutu, D.L. (2002): *How Resilience Work*. Harvard Business Review, Maj.
- DeLanda, M. (2006): *A New Philosophy of Society*. Continuum.
- Deleuze, G. & Guattari, F. (2005): *A Thousand Plateaus: Capitalism and Schizophrenia*. University of Minnesota Press.
- Drachmann, H. (2021): Sikkerhedsvagt fra Magasin blev »grebet af stemningen«. Nu skal han halvandet år i fængsel. *Politiken*, d. 8/4-21.

- Durkheim, E. (2000[1893]): Årsagerne, i Durkheim, E. *Om den sociale arbejdsdeling*. S. 238-259. København, Hans Reitzels Forlag.
- Elgaard Jensen, T. (2003): *Aktør-netværksteori – en sociologi om kendsgerninger, karakter og kammuslinger*. Papers in Organization Nr. 48, s. 3-28.
- Fine, G.A. (2012): *Group Culture and the Interaction Order: Local Sociology on the Meso-Level*. Annual Review of Sociology, vol. 38, s. 159-179.
- Frankl, V. (1992): *Man's Search for Meaning*. Beacon Press Books.
- Freud, S. (2006). Massepsykologi og jeg-analyse, i Olsen, O. A., Braad Thomsen, C & Petersen, B (red.) *Fokus på Freud*. København. Hans Reitzels Forlag. Side 188-191.
- Fox, N.J. & Alldred, P. (2019): New Materialism, i Atkinson, P., Delamont, S., Cernat, A., Sakshaug, J.W. & Williams, R.A. (red.) *SAGE Research Methods Foundations*. SAGE.
- Gampel, Yolanda (2001): Group psychology, society, and masses: Working with the victims of social violence, i Person, E.S. (Red.): *ON FREUD'S "Group Psychology and the Analysis of the Ego"*. Routledge, New York, 1. udgave.
- Gilje, N. (2017): Hermeneutik – teori og metode, i Järvinen, M. & Mik-Meyer, N. (red.) *Kvalitativ analyse - syv traditioner* (s. 125-152). 1. udgave, 2. oplag. Hans Reitzels Forlag.
- Griffith, H., Keirns, N., Strayer, E., Cody-Rydzewski, S., Scaramuzzo, G., Sadler, T., ... Jones, F. (2017): *Introduction to Sociology 2e*. S. 477-504. OpenStax: Rice University.
- Heidegger, M. (2014[1927]). §27. Den dagligdags selvværen og man'et, i *Væren og tid*. 2. udgave. Aarhus: Klim.
- Hertz, E. (2015): *Mental robusthedsstræning i livsgården*. Psyke & Logos, vol. 36, s. 219-237.
- Hertz, E. (2017): *Robust: lær at mestre modgang*. 1. udgave. 1. oplag. Kbh: Gyldendal Business.
- Hvilsom, F. (2021): Ny covid-19-fængselsdom rammer 23-årig mand med politiuddannelse. *Politiken*, d. 16/3-21.
- Jacobsen, B. (2011): Eksistentiel psykologi og terapi, i Karpatschhof, B. & Katzenelson, B. (red.) *Klassisk og moderne psykologisk teori* (s. 123-139). 2. udgave. Hans Reitzels Forlag.
- Jacobsen, B. (2012): *Eksistentiel psykologi - mellem himmel og jord*. Samfundslitteratur.
- Jacobsen, B. (2021): *Kierkegaard - Hverdagslivets psykologi*. 1. udgave, 1. oplag. København: Hans Reitzels Forlag.
- Jousain, A. (1938): *Psychologie des masses: rapport de l'individu à la foule*. Revue Internationale de Sociologie, 36, S. 151-162.

- Kierkegaard, S. (2017): *Sygdommen til døden*. 3. oplag. Det Lille Forlag.
- Killgore, W.D.S., Taylor, E.C., Cloonan, S.A., Dailey, N.S. (2020): *Psychological resilience during the COVID-19 lockdown*. *Psychiatry Research*, vol. 291.
- Kruse L. (1986): *Conceptions of Crowds and Crowding*, i Graumann C.F., Moscovici S. (Red.) *Changing Conceptions of Crowd Mind and Behavior*. Springer Series in Social Psychology. Springer, New York, NY. S. 117-142.
- Kumar, U. & Mukherjee, S. (2017): *Psychological Resilience - A Conceptual Review of Theory and Research*, i Kumar, U. (red.) *The Routledge International Handbook of Psychosocial Resilience*. New York: Routledge (Taylor & Francis).
- Lademann (1987) Bind 24. Lademann Forlagsaktieselskab.
- Latour, B. (2005): *Reassembling the Social*. New York: Oxford University Press Inc.
- Larsen, C. H. & Sørensen, F. (2019): *En eksistentiel robusthed i fællesskabets dobbelthed fra en eksistentiel psykologisk belysning – Eksistentiel robustheds i-verden-væren samt dets væren-kunnen*. Roskilde Universitet.
- Le Bon G. (2005[1895]): *Massernes psykologi*. 1. udgave 1. oplag. Danmark, Fritz Wolder og forlaget HELIKON.
- Le Bon, G. (2009[1896]): *The Crowd – A Study of the Popular Mind*. The Floating Press.
- Loftager, J. (2012): *Karl Marx - i serien Statskundskabens klassikere*. 1. udgave, 1. oplag. Jurist- og Økonomforbundets Forlag.
- Lothane, H. (2006): *Mass psychology of the led and the leaders*. *International Forum of Psychoanalysis*, vol. 15(3), s. 183-192.
- McPhail, C. (1991): *Prologue*, i Aldine De Gruyter (red.) *The Myth of the Maddening Crowd*. S. xxii-xlvi.
- Mygind, M. & Andersen F.Ø. (2017): *Robusthed i praksis: individuelt og kollektivt*. 1. udgave. 1. oplag. Kbh: Mindspace.
- Parkin-Gounelas, R. (2012): *The Psychology and the Politics of the Collective – Groups, Crowds, and Mass Identification*. New York: Taylor & Francis.
- Petersen, M.B. (2020): *The evolutionary psychology of mass mobilization: How disinformation and demagogues coordinate rather than manipulate*. *Current Opinion in Psychology*, vol. 35, s. 71-75.
- Przeworski, A. (2009): *Self-Government in Our Times*. *Annual Review of Political Science*, vol. 12, s. 71-92.

- Reicher, S. (2012): Crowds, Agency and Passion – Reconsidering the roots of the social bond, i Parking–Gounelas, R. (red.) *The Psychology and the Politics of the Collective – Groups, Crowds, and Mass Identification*. New York: Taylor & Francis. S. 67-85.
- Rutter, M. (1993): *Resilience: Some conceptual considerations*. Journal of Adolescent Health, 14(8), s. 626–631.
- Santos, D., Mateos-Peréz, E., Cantero, M., Gámez-Guadix, M. (2020): *Cyberbullying in adolescents: Resilience as a protective factor of mental health outcomes*. Cyberpsychology, Behavior, and Social Networking, November.
- Schumann, S. (2014): *How the Internet Shapes Collective Actions*. Basingstoke: Palgrave Pivot.
- Schwarz, S. (2018): *Resilience in psychology: A critical analysis of the concept*. Theory & Psychology, Vol. 28, Issue 4, Sage Journals. S. 528-541.
- Sartre, J. (2017[1946]): *Eksistentialisme er en Humanisme*. 5. udgave, 7. oplag. København: Hans Reitzels Forlag.
- Simmel, G. (1998[1903]): Storbyerne og det åndelige liv, i Simmel, G. *Hvordan er samfundet muligt?*. S. 191-207. København: Gyldendal.
- Skovlund, H. (2007): Interaktionisme, i Karpatschhof, B. & Katzenelson, B. (red.) *Klassisk og moderne psykologisk teori* (s. 185-213). 2. udgave. Hans Reitzels Forlag.
- Sloterdijk, P. (2003): *Masse og foragt*. Det Lille Forlag.
- Sløk, J. (2016): *Eksistentialisme*. 1. e-bogsudgave. Lindhardt og Ringhof.
- Sløk, J. (2013): *Kierkegaards univers: en guide til geniet*. 1. e-bogsudgave. Lindhardt og Ringhof.
- Spears, R. (2021): *Social Influence and Group Identity*. Annual Review of Psychology, vol. 72, s. 367-390.
- Spielman, R.M., Dumper, K., Jenkins, W., Lacombe, A., Lovett, M. & Perlmutter, M. (2017): Conformity, Compliance, and Obedience, i *Psychology*. S. 421-429. OpenStax: Rice University.
- Stokvis, B. (1993): *Psychology of the individual and the mass in a state of panic*. Nederlandsch Tijdschrift voor Psychologie, vol. 7, s. 296-308.
- Surrugue, S. (2019): *Stéphanie Surrugue om De Gule Veste: Har franskmændene fået nok?*. DR udland. Lokaliseret d. 29/4/2021.
- Trafton, A. (2014): *When good people do bad things*. MIT News. Lokaliseret d. 17/05/2021.

- Turner, R.H. & Killian, L.M. (1972): *Collective Behavior*. 2. udgave. Englewood Cliffs, N.J: Prentice Hall.
- Vesterdal, L. (2017): *Robust – om tro og magtesløshed*. 1 udgave, 1 oplag, Eksistensen.
- Von Scheve, C. & Salmela, M. (2014): *Collective Emotions: Perspectives from Psychology, Philosophy, and Sociology*. New York: Oxford University Press.
- Weber, M. (1995[1905]): Askese og den kapitalistiske ånd, i Weber, M. *Den protestantiske etik og den kapitalistiske ånd*. S. 103-122. København: Nansensgades Antikvariat.
- Wolfram, S. (2002): Notes for Chapter 9: Fundamental Physics, i *A New Kind of Science*. Wolfram Media.
- Yalom, I. (1998): *Eksistentiel psykoterapi*. 1. udgave, 11. oplag. København: Hans Reitzels Forlag.