

# Uddannelse og tilfredshed med tilværelsen

---

ET TVÆREUROPEISK STUDIE

Laura Kryger

SPECIALE SOCIALVIDENSKAB FORÅR 2019 | STUDIENUMMER: 51905

ROSKILDE UNIVERSITET | VEJLEDER: ANDERS EJRNÆS

ANTAL TEGN: 179950

## Abstract

This master's thesis examines direct and indirect effects of higher level of education on life satisfaction, and if the correlation varies after welfare regimes in Europe. The study draws on data from European Quality of Life Survey (2003, 2007, 2011, 2016), and is analyzed using multilevel models with random intercept, and random intercept and slope with cross level interactions. The countries of Europe are clustered in welfare regimes for the analysis, based on an extended version of Esping-Andersen's welfare regime typology. The conclusion is two-parted. Firstly, there is both a direct and indirect effect of a higher level of education on life satisfaction. A higher level of education is correlated with a higher life satisfaction, which among other things is assumed to be due to higher education leading to better conditions for making good choices in life. Second, the correlation between higher levels of education and life satisfaction, varies by type of welfare regime. A higher level of education has less influence in the Nordic regime, followed by the Anglo-Saxon regime, the Continental regime, South European regime, and with the strongest influence in the East European regime. It is assumed that the variations in correlation between education level and life satisfaction, could be due to varying levels of de-commodification and stratification in the different welfare regimes.

## Resume

I dette speciale undersøges direkte og indirekte effekter af højere uddannelsesniveau på tilfredshed med tilværelsen, samt hvilken betydning velfærdsregimer i Europa har for denne sammenhæng. Studiet er baseret på data fra European Quality of Life Survey fra år 2003, 2007, 2011 samt 2016, og analyseret med multilevel modeller med hhv. random intercept, random intercept og slope med cross-level interaktionsled. Til inddeling af Europas lande i velfærdsregimer anvendes en udvidet version af Esping-Andersen velfærdstypologi. Konklusionen på studiet indeholder to dele. Første del af konklusionen er, at der både er direkte og indirekte effekter af højere uddannelsesniveau på tilfredshed med tilværelsen. Generelt ses, at højere uddannelsesniveau er i sammenhæng med højere tilfredshed med tilværelsen, hvilket formodes at være pga. højere uddannelse medfører bedre forudsætninger for at foretage gode valg. Anden del af konklusionen er, at betydningen af højere uddannelsesniveau for tilfredshed med tilværelsen, varierer efter velfærdsregime. Der ses mindst betydning af højere uddannelsesniveau for tilfredshed med tilværelsen i det nordiske regime, efterfuldt af det angelsaksiske regime, det kontinentale regime, det sydeuropæiske regime og til slut det østeuropæiske regime. Forskellene i betydning af uddannelsesniveau for tilfredshed med tilværelsen efter velfærdsregime antages bl.a. at kunne tilskrives graden af dekommodifikation og stratifikation i samfundet.

# Indholdsfortegnelse

Abstract .....	1
Resume.....	2
Oversigt over tabeller.....	5
Problemfelt.....	6
Problemformulering .....	9
Arbejdsspørgsmål.....	9
Teori.....	10
State of the art – Uddannelse og tilfredshed med tilværelsen .....	10
Tværnationale studier .....	14
Forskellig betydning efter område? .....	15
Uddannelse og det bedre valg .....	16
Velfærdsregimer – Gøsta Esping-Andersen.....	19
Den udvidede regimemodel .....	21
Velfærdsstaten og tilfredshed med tilværelsen .....	24
Metode .....	27
Datasæt .....	27
Afhængig variabel .....	29
Uafhængige variable – Individniveau .....	32
Uddannelsesniveau .....	32
Uafhængige socioøkonomiske variable .....	35
Uafhængige variable – landeniveau .....	37
Sammenligning af udvidet Esping-Andersen model og uddannelsesregimer .....	38
BNP.....	38
Multilevel analyse .....	39

Hvorfor valg af multilevel model? .....	42
Afgrænsning af respondenter .....	42
Analyseplan .....	43
Analyse.....	45
Deskriptiv statistik.....	45
Analyse del 1: Præsentation af modeller .....	49
Random intercept model med variable på individniveau .....	49
Random intercept model med variable på individ- og landeniveau .....	52
Analyse del 1: Højere uddannelse = Mere tilfredshed? .....	53
Delkonklusion.....	58
Analyse del 2: Præsentation af modeller .....	60
Random intercept og slope model .....	60
Cross-level interaktion.....	62
Analyse del 2: Hvor bliver man tilfreds af at uddanne sig? .....	66
Delkonklusion.....	70
Diskussion – Hvordan skal vi gå til dette felt? .....	72
Konklusion.....	77
Litteratur.....	78

## Oversigt over tabeller

Tabel 1: Oversigt over uddannelsesvariabel ”Y16_Education_3categories” ift. ISCED-skalaen og tilsvarende danske uddannelser.....	33
Tabel 2: Oversigt over valgte socioøkonomiske variable til kontrol i hovedanalysemodel .....	36
Tabel 3: Inddeling af udvalgte europæiske lande efter idealtyper. ....	37
Tabel 4: Deskriptiv statistik - Uddannelsesniveau og tilfredshed med tilværelsen.....	46
Tabel 5: Model null til model 4. Random intercept med variable på individ- og landeniveau. ....	51
Tabel 6: Model 5 til model 7. Random intercept og slope model.....	61
Tabel 7: Model 8 til model 10. Random intercept og slope model med cross-level interaction. ....	63

## Problemfelt

Klassiske mål for social udvikling, som bruttonationalprodukt (BNP), kan ikke stå alene som måleenhed i nutidens samfund. Målinger af lykke og 'well-being' bør supplere BNP i evaluering og udvikling af velfærdspolitikker (Greve 2017). Ifølge Easterlin paradokset er der ikke en entydig sammenhæng mellem BNP og lykke. Easterlin paradokset er empirisk funderet og viser, at selvom den generelle økonomiske levestandard er steget over tid, er lykke-niveauet relativt stabilt. Dette til trods for, at indkomst anses som værende af afgørende betydning for lykke i de enkelte undersøgte lande (Easterlin 1974; Nikolaev 2016). Når ikke indkomst kan forklare det hele, hvad er ellers afgørende for, at individet bliver lykkeligt?

Der er en øget interesse for lykkeforskningen indenfor et bredt spekter af videnskabelige traditioner, heriblandt den samfundsvidenskabelige forskning. Siden 1960'erne er antallet af videnskabelige artikler omhandlende lykke og 'well-being' steget voldsomt (Veenhoven 2015). Der er allerede etableret en generel enighed om betydningen af en række centrale områder i det moderne menneskes tilværelse for lykke bl.a.: Ægteskab og relationer med venner og familie (Veenhoven 2015), helbred (Peiró 2006), indkomst (indtil et vist niveau) (Greve 2017; Veenhoven 2015) og tilknytning til arbejdsmarkedet (Greve 2017).

Der er uenighed indenfor lykkeforskningen, om hvilken betydning uddannelse har for lykke og tilfredshed med tilværelsen (Veenhoven 1984). Der er både resultater der indikerer, at uddannelse har en positiv effekt bl.a. Chen (2012), Cuñado & de Gracia (2012), Gerdtham & Johannesson (2001) Nikolaev (2018), Nikolaev & Rusakov (2016) Salinas-Jiménez, Artes & Salinas-Jiménez (2011), Salinas-Jiménez, Artés & Salinas-Jiménez (2013) og Yakovlev & Leguizamon (2012). Hvor andre undersøgelser viser en fraværende eller negativ sammenhæng, mellem uddannelsesniveau og lykke eller tilfredshed med tilværelsen bl.a. Helliwell (2003), Peiró (2006) Powdthavee, Lekfuangfu, & Wooden (2015). En gennemgående udfordring ved forskningen indenfor uddannelse og lykke er de forskellige holdninger til betydningen eller relevansen af en direkte eller udelukkende indirekte sammenhæng (gennem f.eks. bedre helbred), samt hvilke undersøgelsesdesign der anvendes. Derudover er der problematikken: Er det lykkelige mennesker der tager en uddannelse? Eller bliver man lykkeligere af at have gennemført en uddannelse?

Der er en grad af enighed om, at uddannelse er i sammenhæng med bl.a. sundhed og indkomst (Salinas-Jiménez et al. 2013). Udover monetære fordele og bedre helbred ses der en række

forskelligartede mulige positive og negative ikke-monetære effekter af uddannelse, som har betydning for individets lykke eller tilfredshed med tilværelsen. Af positive effekter kan bl.a. nævnes: Øget selvværd og selvtillid (Cuñado and de Gracia 2012), højere tillid og tilbøjelighed til at indgå i sociale fællesskaber (Helliwell 2003), øget socialstatus også ved sammenligning med individer indenfor samme indtægtsgruppe (Botha 2014; Nikolaev 2016), mere omfattende socialt netværk og højere grad af kosmopolitisme (Chen 2012), ansættelsesforhold (Nikolaev 2018; Powdthavee et al. 2015), bedre til at foretage valg, hvilket resulterer i bedre helbred, lykkeligere ægteskaber og mere succesfulde børn, mere tålmodighed og langsigtet tænkning, samt en jobsituation, som giver bedre muligheder for selvrealisering, social interaktion og uafhængighed (Oreopoulos and Salvanes 2009). Dog ses der også en række mulige negative effekter af uddannelse, der kan påvirke individets lykke eller tilfredshed med tilværelsen: En højere uddannelse kan give højere forventninger, der ikke nødvendigvis kan blive indfriet (Ferrante 2009), mere stress (Oreopoulos and Salvanes 2009), utilfredshed med mængden af fritid (Nikolaev 2018), udfordringer med at finde et meningsfuldt arbejde og øget studiegæld (baseret på undersøgelse i USA) (Buryi and Gilbert 2014). Rækken af ovennævnte effekter som uddannelse kan have på lykke, er blot et udvalg. Det fungerer som et tilstrækkeligt billede af kompleksiteten af området, både i omfang, men også i forhold til at illustrere, at flere af effekterne må anses som værende svært målbare.

Undersøgelser af sammenhæng mellem uddannelse og lykke er primært udført af økonomer. Kompleksiteten i betydningen af uddannelse for den enkelte persons lykke eller tilfredshed med tilværelsen, kan medføre at problemstillingen med fordel kan undersøges med en tværfaglig tilgang. Med undtagelse af enkelte sociologer f.eks. Ruut Veenhoven, fravælger de fleste sociologer lykkeforskningen. Dette kan bl.a. begrundes med, at det anses som værende mere interessant for sociologer hvad folk gør, end hvad de føler. Foruden anses det som værende i sociologiens tradition at beskæftige sig med samfundets problemer eller 'ill-being', fremfor 'well-being' (Cieslik 2017; Veenhoven 2008).

Den uenighed, som findes blandt forskere om effekten af uddannelse på lykke eller tilfredshed med tilværelsen, i forbindelse med om deres undersøgelser baseres på enkelte lande, eller ved en sammenlægning af data fra flere lande, er i sig selv interessant at undersøge. Der ses tegn på, at det ikke er helt uden problemer at undersøge uddannelses effekt på lykke eller tilfredshed med tilværelsen, uden at tage hensyn til at sammenhængen kan være forskellig efter land. Helliwell (2003) nævner behovet for yderligere undersøgelser af omfanget af betydningen af geografi, i sin undersøgelse af 'well-being'. Til trods for den begrænsede viden indenfor regionale forskelle i



sammenhæng mellem uddannelse og tilfredshed med tilværelsen, er der undersøgelser, der indikerer, at der er en forskel. Heriblandt ses en høj korrelation mellem uddannelse og tilfredshed med tilværelsen i fattige lande, men en udeblivende eller svagt negativ sammenhæng i rigere lande (Veenhoven 1996). Lignende tendens nævnes af OECD (2016), der finder, at i universelle velfærdssamfund, som Danmark, Finland, Norge og Sverige er der en høj afrapportering af tilfredshed med tilværelsen uanset individets uddannelsesniveau. Hvor der i andre lande som Ungarn, Indien, Indonesien, Portugal, Slovakiet, Slovenien og Sydafrika, er højere tilfredshed med tilværelsen blandt respondenter med en højere uddannelse (det er forskellig hvilket niveau af uddannelse, der giver udslag). OECD (2016) pointerer behovet for at tage hensyn til kontekstuelle og kulturelle faktorer, for at kunne få en bedre forståelse for variationerne mellem lande.

Jongbloed & Pullman (2016) tager udgangspunkt i, at sammenhængen mellem uddannelse og tilfredshed med tilværelsen ikke er universel, men at den skal ses i en uddannelsesinstitutionel kontekst, som varierer efter velfærdsregimer. Jongbloed og Pullman (2016) anvender Esping-Andersens inddeling i velfærdstypologierne Liberal-, Korporativ- og Socialdemokratisk regime fra 1990 i en uændret form. Undersøgelsens resultater indikerer, at sammenhængen mellem uddannelse og 'well-being' ændrer sig efter velfærdsregime.

I dette speciale undersøges en mulig direkte og indirekte effekt af uddannelse på tilfredshed med tilværelsen, samt hvorvidt sammenhængen varierer efter velfærdsregime. Der anvendes modsat Jongbloed & Pullman (2016) fem velfærdsregimer, da det anses som mangelfuldt ikke at inddrage Østeuropa og Sydeuropa som separate regimer. Undersøgelsen er udført med en multilevel model, både med random intercept og random slope, samt med interaktionsled, fremfor Jongbloed & Pullmans (2016) nested OLS regression, med undersøgelse af interaktion mellem regime og uddannelsesniveau, samt en path model

Denne undersøgelse er motiveret af en opfattelse af, at uddannelse må anses som af stor betydning for den enkelte persons udvikling og intellekt, samt for at vi fortsat kan leve i et sundt og velfungerende demokrati (Jongbloed and Pullman 2016; Nussbaum 2006; Yakovlev and Leguizamon 2012). Derudover har studiet til formål at udfylde et videnshul indenfor lykkeforskningen om forskelle i sammenhæng mellem uddannelse og tilfredshed med tilværelsen på tværs af Europas velfærdsregimer. Resultater om uddannelse og lykke kan forhåbentligt give nye perspektiver til udvikling af policy indenfor uddannelsesområdet og øget tilfredshed i Europas lande.

## Problemformulering

Med udgangspunkt i ovennævnte problematikker, har dette speciale til formål at undersøge følgende problemformulering:

*Hvilke direkte og indirekte effekter har højere uddannelsesniveau på tilfredshed med tilværelsen? Samt hvilken betydning har velfærdsregimer i Europa for denne mulige sammenhæng?*

## Arbejdsspørgsmål

Ovenstående problemformulering vil blive besvaret med udgangspunkt i følgende arbejdsspørgsmål:

- Hvad er der overordnet sket indenfor forskningen omhandlende en mulig sammenhæng mellem uddannelsesniveau og lykke eller tilfredshed med tilværelsen siden år 2000? Samt hvad ligger til grund for at individet skulle blive lykkeligere af en højere uddannelse?
- Hvordan kan europæiske lande inddeles i velfærdsregimer på en meningsfuld måde? Ligeledes hvilke egenskaber ved velfærdsstaten kan menes at have betydning for sammenhængen mellem uddannelsesniveau og tilfredshed med tilværelsen?
- Er der en sammenhæng mellem uddannelsesniveau og tilfredshed med tilværelsen ved kontrol for standard socioøkonomiske variable, velfærdsregimer samt BNP?
- Varierer den mulige sammenhæng mellem uddannelsesniveau og tilfredshed med tilværelsen efter velfærdsregime?
- Hvilke udfordringer kan diskuteres med udgangspunkt i tidligere anvendte undersøgelsesdesign indenfor forskningen, omhandlende uddannelsesniveaus sammenhæng med tilfredshed med tilværelsen?

## Teori

I følgende teoriafsnit vil der indledningsvist være en gennemgang af relevante forskningsresultater indenfor undersøgelser af effekten af uddannelse på lykke eller tilfredshed med tilværelsen, opdelt efter om undersøgelsen er baseret på data fra et enkelt land/område eller flere. Dette efterfølges af en mulig teoretisk begrundelse for en sammenhæng mellem uddannelsesniveau og tilfredshed med tilværelsen. Derefter følger en redegørelse for Esping-Andersens inddeling i velfærdsregimer, samt en udvidet regimeinddeling, som vil blive anvendt i dette speciale. Afsnittet afrundes med en teoretisk baggrund for, hvordan typen af velfærdsstat kan påvirke individets lykke eller tilfredshed med tilværelsen.

Teoriafsnittene ”State of the art – Uddannelse og tilfredshed med tilværelsen” og ”Uddannelse og det bedre valg” fungerer som teoretisk afsæt for dette speciales hypotese 1. Disse dele af teorien vil ligeledes primært blive aktiveret ved undersøgelsen af hypotese 1 i analysedel 1, samt specialets diskussionsafsnit. Hvor teoriafsnittene ”Velfærdsregimer – Gøsta Esping-Andersen” og ”Velfærdsstaten og tilfredshed med tilværelsen” er udgangspunktet for hypotese 2. Disse dele af teoriafsnittet vil primært blive aktiveret ved undersøgelsen af hypotese 2 i analysedel 2. For nærmere overblik over analysens opbygning se afsnittet: ”Analyseplan” under metode.

### State of the art – Uddannelse og tilfredshed med tilværelsen

I følgende state of the art vil der indledningsvist være en præsentation af studier baseret på data fra et enkelt land eller et begrænset område. Efterfølgende vil der være et afsnit med tværnationale studier, og til slut et kort afsnit med studier, der omhandler en mulig forskel i sammenhæng mellem uddannelse og tilfredshed med tilværelsen efter geografisk område.

Stigningen i antallet af artikler indenfor lykke-forskningen, har også haft sin effekt indenfor antallet af undersøgelser af betydningen af uddannelsesniveau for tilfredshed med tilværelsen eller lykke. Dog har dette ikke medført hverken enighed (Veenhoven 1984) eller ensretning af, hvilken måde uddannelse skal inddrages i en statistisk undersøgelse.

I Cuñado & de Gracias (2012) studie af uddannelses betydning for lykke i Spanien, findes både en direkte og indirekte effekt af uddannelse. Den indirekte effekt ses gennem indkomst og arbejdsmarkedsstatus. Den direkte effekt af uddannelse tilskrives en forbedring af selvværd og

selvtillid. Dog er den direkte effekt kun gældende for personer af laveste uddannelsesniveau, når der kontrolleres for indkomst. Undersøgelsen er gennemført ved en Ordinal Logit Model med data fra European Social Survey for Spanien i 2008.

Selim (2008) undersøger ligeledes uddannelses betydning for lykke og tilfredshed med tilværelsen i Tyrkiet. Resultaterne følger en anden retning end dem af Cuñado and de Gracia (2012). Der findes ikke nogen signifikant sammenhæng mellem højere uddannelse og mere lykke. Dog ses der en negativ påvirkning af tilfredshed med tilværelsen for kvinder med en mellemlang uddannelse. Ved højere uddannelse er det ikke signifikant. Undersøgelsen er baseret på data fra World Value Survey (WVS) for 1990, 1996 og 2001.

At der ikke er samme effekt af uddannelse, gældende for alle uddannelsesniveauer, findes også af Yakovlev & Leguizamon (2012) i et studie af 50 amerikanske stater. Deres resultater indikerer, at en collegeuddannelse (højere uddannelse) har en relativt stærk positiv effekt på subjektiv 'well-being', også når der kontrolleres for indkomst og helbred. Hvorimod en high-school uddannelse (sekundær uddannelse) ikke viser samme effekt. Den positive effekt af en højere uddannelse tilskrives private ikke-monetære fordele. Udover at uddannelse har en effekt på lykke, ses at indkomst, helbred, alder, tillid, nedbør, temperatur, stress og religion tilsammen står for 80% af variation i subjektiv 'well-being' på tværs af staterne. Til studiet anvendes en 3SLS model til at undersøge effekten på aggregeret subjektiv 'well-being'. Anvendte data er fra Gallup Healthways Well-being Index (WBI).

Et andet studie fra USA, viser modsatrettede resultater ift. Yakovlev & Leguizamon (2012). Buryi & Gilbert (2014) undersøger her sammenhængen mellem uddannelse og lykke, ved at anvende tilbøjelighed til at begå selvmord som proxy for lykke. Dette gøres ud fra en antagelse om, at lykkelige mennesker ikke begår selvmord. Resultaterne fra deres studie viser, at desto højere uddannelse, desto større risiko for at begå selvmord. Hvilket tolkes som, at personer med højere uddannelse er mindre lykkelige. Forfatteren ser problemer med gæld efter studiet, samt udfordringer med at finde et meningsfuldt job efter endt uddannelse, som mulige årsager til denne sammenhæng. Undersøgelsen er udført med data fra 2010.

Den mulige negative effekt af uddannelse præsenteres ligeledes i et studie baseret på data om Italien af Ferrante (2009). Der konkluderes, at en højere uddannelse kan medføre et større skel mellem den forventede nytte og den reelt oplevede nytte. Da uddannelse kan øge individets forventninger, også over et niveau, der er realistisk muligt at opnå. Der sættes en kobling mellem tilfredshed med tilværelsen og skellet mellem forventninger og realitet, da et stort skel anses som havende en negativ

effekt på tilfredshed med tilværelsen. Det nævnes selv af forfatteren, at Italien kan være lidt anderledes end andre OECD-lande, da uddannelse ses som værende af lav værdi ift. i andre udviklede lande.

At helbred er af betydning for lykke eller tilfredshed med tilværelsen ses i flere studier, heriblandt også i Gerdtham & Johannessons (2001) undersøgelse af Sverige, med data fra Level of Living Survey 1991. Hvor de finder en positiv sammenhæng mellem uddannelse og personlig tilfredshed. Foruden at denne effekt kan ses indirekte gennem forbedret helbred. Lignende konklusion findes også af Iliès, Yao, Curseu & Liang (2018). I en undersøgelse med respondenter fra Holland, ses en indirekte effekt mellem uddannelse og subjektiv 'well-being' gennem hhv. job-, finansiell- og helbreds tilfredshed. De mener, at denne forbindelse medieres af jobmatch, finansielle færdigheder og proaktiv sund adfærd.

Chen (2012) finder i sit studie af betydningen af uddannelse for lykke i fire østasiatiske lande (Japan, Taiwan, Kina og Sydkorea), at i tre af landene er det i høj grad ikke-monetære effekter, der ligger til grund for en positiv sammenhæng. Jf. Chen (2012) er de centrale ikke-monetære faktorer, at personer med en højere uddannelse har et mere omfattende netværk og en højere grad af kosmopolitisme. Kina skiller sig ud fra de andre lande, da personlig indkomst er af højere betydning for individets lykke. Resultaterne er fundet ved OLS regression, med data fra East Asian Social Survey (EASS) fra 2008.

En række studier gennemført med brug af data fra Household Income and Labor Dynamics in Australia, viser en positiv effekt af uddannelse. Nikolaev (2018) har undersøgt sammenhængen mellem uddannelse og forskellige former for lykke med en random-effects (RE) linear estimator. Samme model gennemføres med forskellige mål for lykke eller 'well-being' hhv.: Selvrapporeret tilfredshed med tilværelsen generelt, tilfredshed med separate dele af tilværelsen, eudaimonisk subjektiv 'well-being' samt hedonisk subjektiv 'well-being'. Det konkluderes, at personer med en højere uddannelse er mere tilbøjelige til at have højere niveau af særligt eudaimonisk og hedonisk subjektiv 'well-being', men også generel tilfredshed med tilværelsen. De oplever flere positive følelser og færre negative, og oplever generelt deres liv som mere meningsfuldt. Overordnet rapporterer personer med højere uddannelse en højere tilfredshed med de fleste dele af tilværelsen f.eks. nabolaget, finansielle situation, arbejdsmuligheder. Dette er dog ikke tilfældet med tilfredsheden med mængden af fritid, hvor personer med længere uddannelse scorer lavere. Dette ses af forfatteren, som værende en mulig årsag til, at personer med højere uddannelse rapporterer lavere tilfredshed med tilværelsen. En del af undersøgelsen består i en kontrol af modellens robusthed, hvor der yderligere

kontrolleres for sundheds- og motionsmønstre, samt fem forskellige personlighedstræk (Omgængelighed (Agreeableness), samvittighedsfuld/grundighed, følelsesmæssig stabilitet, udadvendthed og åbenhed). Der ses stadig en positiv sammenhæng med eudaimonisk og hedonisk subjektiv 'well-being'. Dog tyder resultater fra resterende modeller på, at noget af den positive effekt som uddannelse har på tilfredshed med tilværelsen, er forbundet med bedre helbred, motionsvaner og folks personlighed (Nikolaev 2018).

Med samme datasæt finder Nikolaev & Rusakov (2016) at sammenhængen mellem uddannelse og lykke afhænger af hvilken alder individet har. De ser en tendens til, at personer med en højere uddannelse opnår et højere niveau af lykke, end mindre veluddannede på samme alder, fra de er omkring 35 år. Forskellen mellem de to grupper stiger med alderen, hvor de mindre veluddannede rapporterer et faldende niveau af lykke med tiden. Inden de ca. 35 år, rapporterer de mindre veluddannede at være lykkeligere end de veluddannede.

Powdthavee et al. (2015) har i deres studie, med data fra Household Income and Labor Dynamics in Australia, fundet andre resultater end det Nikolaev tager udgangspunkt i. Ved undersøgelse med en Structural Equation Model (SEM) findes, at der er en signifikant negativ direkte effekt af uddannelse på tilfredshed med tilværelsen, men at den indirekte effekt er positiv. Den indirekte effekt findes gennem indkomst, helbred og ansættelsesforhold.

En undersøgelse ligeledes foretaget på australsk data af Nikolaev (2016) inddrager betydningen af sammenligning med andre mennesker, når det kommer til hvor lykkelige vi føler os. I undersøgelsen inddrages betydningen af respondenters uddannelsesniveau ift. referencegruppens uddannelsesniveau (referencegrupper er baseret på alder og køn). Resultaterne indikerer, at personer med et lavere uddannelsesniveau end deres referencegruppe, er mindre lykkelige. Effekten af sammenligning med andre ses i mindre grad for højtuddannede. Undersøgelsens resultater er bl.a. kontrolleret ved at inddrage referencegruppens indkomst, men dette ændrer ikke på konklusionen (Nikolaev 2016).

Uddannelse, som et gode der har betydning, når vi sammenligner os med andre, ses også i Bothas (2014) studie af uddannelses betydning for tilfredshed med livet i Sydafrika. Der ses en positiv sammenhæng mellem højere uddannelse og højere tilfredshed med tilværelsen. Derudover ses at personer, som har et højere uddannelsesniveau end gennemsnittet for personer i samme indkomstcluster, er mere tilfredse med tilværelsen, end personer der har en uddannelse under gennemsnittet (Botha 2014).

## **Tværnationale studier**

Fælles for de ovenstående studier er, at de er udført på et enkelt eller få lande indenfor et afgrænset område. Da formålet med dette speciale ikke udelukkende er at undersøge om der ses en sammenhæng mellem uddannelsesniveau og tilfredshed med tilværelsen, men også at undersøge om denne varierer efter velfærdsregime i Europa, anvendes der i dette state of the art en opdeling mellem studier af enkelte lande og tværnationale studier.

I et studie med 11 forskellige OECD-lande af Salinas-Jiménez et al. (2011) findes konklusioner lig dem af Botha (2014) og Nikolaev (2016). Resultaterne indikerer, at der er en direkte positiv effekt af uddannelse på tilfredshed med tilværelsen. Samt at tilfredsheden opnået ved uddannelse afhænger af hvor mange andre der har et tilsvarende uddannelsesniveau. Betydningen af uddannelse varierer efter hvilken indkomstgruppe individet tilhører, hvor højere uddannelse har en signifikant betydning for lav- og mellemindkomstgrupper, men ikke for gruppen med høj indkomst. Konklusionen ændres ikke ved kontrol for ansættelsesforhold. Data er fra World Value Survey (WVS) 2005-2006.

Castriota (2006) kan siges at have vendt ovenstående undersøgelse om. Individer grupperes på baggrund af uddannelse og alt andet holdes lige. Da ses en større stigning i lykke ved en højere indkomst for lavtuddannede, end der er for højtuddannede.

Salinas-Jiménez et al. (2013) har ligeledes undersøgt betydningen af køn ift. en sammenhæng mellem uddannelse og tilfredshed med tilværelsen. Salinas-Jiménez et al. (2013) anvender igen WVS for 2005-2006, denne gang med data fra over 50 lande. Der ses en forskel mellem mænd og kvinder. Hvor der for kvinder fremstår, både en direkte og indirekte effekt af uddannelse på tilfredshed med tilværelsen, er dette ikke tilfældet for mænd. For mænd er der ikke nogen direkte effekt af uddannelse, men indirekte gennem bedre jobmuligheder og professionel status. Forskellen mellem mænd og kvinder ses dog ikke som værende af betydning, når der medregnes betydningen af at være 'main breadwinner'. Hvor der er en tendens til, at individer der følger sociale normer i denne henseende, opnår højere tilfredshed, end dem der ikke gør.

I et studie af en række socioøkonomiske variables betydning for lykke og tilfredshed med tilværelsen finder Peiró (2006) imod sine forventninger ikke nogen effekt af uddannelse på 'well-being', på nær for Taiwan. Der antages tidligere studiers mulige forklaring på denne udeblevne sammenhæng: Uddannelse kan påvirke gennem mange forskellige kanaler, som f.eks. indkomst, hvilket der kontrolleres for. Samt at højere uddannelse kan øge individets forventninger, hvilket medfører skuffelse, hvis ikke de bliver indfriet. Peiró (2006) anvender data fra WVS for 1995-97 fra 15

forskellige lande. Helliwell (2003) har udført en omfattende analyse af data også fra WVS 1980-82, 1990-91, 1995-97 med 49 lande eller sub-nationale regioner fra hele verden. Fraværet af statistisk positiv sammenhæng mellem uddannelse og 'well-being' forklares med, at der er kontrolleret for de indirekte effekter fra uddannelse på indkomst, bedre helbred, højere tillid samt øget deltagelse i sociale aktiviteter. Helliwell (2003) følger Putnam ved at se uddannelse som en central determinant for deltagelse i sociale aktiviteter, der bør forbedre helbred og 'well-being'. Derudover vurderer Helliwell (2003) at variabelen for uddannelse i WVS er den svageste i datasættet, da den udelukkende er baseret på alderen af respondenterne, da de færdiggjorde deres fuldtidsstudie.

I et studie baseret på data fra World Values Survey og European Values Survey fra fem runder med 85 lande, finder Striessnig (2015), modsat Helliwell (2003) og Peiró (2006), at der er en sammenhæng mellem uddannelse og lykke, uafhængig af indkomst. Derudover, at den positive effekt af uddannelse ikke har et "loft", som det er gældende for indkomst. Lige meget hvilket niveau der undersøges, er der i gennemsnit højere sandsynlighed for at være lykkelig med en højere uddannelse.

### **Forskellig betydning efter område?**

Kim (2018) undersøger med WVS og World Bank Indicator data fra 67 lande, betydningen af uddannelse og urbanisering for lykke. Generelt findes det, at uddannelse har en negativ effekt, og at urbanisering har en positiv effekt. Dog viser studiet også, at betydningen af uddannelse og urbanisering ikke er den samme efter hvilket område der undersøges.

I tidligere nævnte studie af Jongbloed & Pullman (2016) findes frem til en lignende konklusion, men med et andet undersøgelsesdesign. Der anvendes ligeledes data fra WVS (1981-2008). Der er udvalgt 9 lande til undersøgelsen, som inddeles efter Esping-Andersens tre velfærdsstatstypologier: Liberalt regime med Canada, USA og Storbritannien, Konservativt regime med Frankrig, Tyskland og Schweiz og Socialdemokratisk regime med Norge, Sverige og Finland. Undersøgelsen foretages som en nested OLS regression, med undersøgelse af interaktion mellem regime og uddannelsesniveau, samt en path model. Analysen viser, at der er forskel på sammenhængen mellem uddannelsesniveau og tilfredshed med tilværelsen efter regime. Derudover at der er forskel efter regime, på hvordan sammenhængen påvirkes ved inddragelse af forskellige kontrolvariable. Til forfatterens overraskelse var der ikke signifikant forskel på sammenhængen mellem uddannelsen og tilfredshed med tilværelsen, mellem det socialdemokratiske og liberale regime. Hvor der ses en direkte relation mellem uddannelse og tilfredshed med tilværelsen i det konservative regime.



Det kan med udgangspunkt i ovenstående gennemgang af forskningen indenfor sammenhængen mellem uddannelse og tilfredshed med tilværelsen eller lykke fra år 2000 og frem ses, at der er uenighed om hvorvidt der kan konkluderes en sammenhæng. Derudover at det er forskelligt hvorvidt der anvendes standart socioøkonomiske variable som kontrol, eller om der ligeledes søges efter indirekte effekter eller påvirkning af sammenhængen mellem uddannelsesniveau og tilfredshed med tilværelsen gennem f.eks. tillid, frivillighed, motionsvaner, personlighed, køn eller alder. Ligeledes ses det, at flere resultater indikerer at uddannelse ikke udelukkende har en værdi i sig selv, men at det også har betydning hvilket uddannelsesniveau individet har ift. andre mennesker. Til slut bemærkes det, at der i den eksisterende forskning ses enkelte undersøgelser der tyder på, at sammenhængen mellem uddannelse og tilfredshed med tilværelsen varierer efter hvilket område der undersøges.

### Uddannelse og det bedre valg

I ovenstående problemfelt og state of the art fremgår en række mulige forklaringer, fra den empiriske forskning, på hvorfor en længere uddannelse kan føre til en højere tilfredshed med tilværelsen. Et højere uddannelsesniveau menes ikke udelukkende at føre til højere lykke eller tilfredshed med tilværelsen gennem monetære fordele, men gennem en række forskelligartede parametre. Denne forskelligartethed udfordrer en entydig definition af mekanismen bag, hvorfor en højere uddannelse skulle gøre et individ mere lykkeligt. Mekanismen bag sammenhængen mellem uddannelse og tilfredshed med tilværelsen, kan med rimelighed anses som værende abstrakt, forskelligartet og svært målbar. I følgende afsnit præsenteres én mulig mekanisme, der vil fungere som teoretisk årsagsforklaring i dette speciale.

Uddannelse fungerer som en vej til mere viden og visdom (Lee 2008). At viden skulle være kilden til mere lykke, er ikke en ny antagelse. Ifølge Sokrates sikrer dyden de gode handlinger, og dyd er viden, hvilket er tilstrækkeligt til at opnå lykke. Jf. Sokrates ligger det ikke i mennesket at gøre noget der gør ondt, i stedet for at gøre godt, og at alle fejl i at følge dette er pga. uvidenhed (Parry 2014).

I dette speciale tages ikke stilling til en opdeling i det gode og det onde, dog følges forestillingen om videns rolle, i henhold til at foretage valg, der giver en positiv udvikling for individet. At uddannelse skulle hjælpe folk til at udvikle sig i den bedst mulig retning, beskrives også af uddannelsesfilosof Nel Noddings i sit værk *Happiness and Education*:

*”Education, by its very nature, should help people to develop their best selves – to become people with pleasing talents, useful and satisfying occupations, self-understanding, sound character, a host of appreciations, and a commitment to continuous learning.”*(Noddings, 2003: 23)

Citatet viser en forestilling om, at uddannelse er kilde til positiv udvikling af individet, og at der er mange måder denne positive udvikling kan foregå. Dette udgangspunkt giver rum til flere af de tidligere præsenterede mulige effekter af uddannelse, der positivt kan påvirke lykke eller tilfredshed med tilværelsen.

Nel Noddings påpeger, at nutidens skole må udføre nogle af de opgaver, der tidligere var pålagt familien, herunder videregivelsen af viden. Hun mener, at de bedste skoler skal minde om de bedste hjem ift. en lang række kvaliteter, herunder uddannelses til selv- og gruppeforståelse og guide til moralsk og spirituel udvikling (Noddings 2003). Uddannelse og videnstilegnelse er på nuværende tidspunkt stærk knyttet op på det formelle uddannelsessystem, men kan ikke ses som den eneste mulighed. I dette speciale undersøges effekten af det formelle uddannelsessystem, og der vil ikke blive undersøgt for effekten af andre dannelsesformer.

Ovenstående beskrivelse omhandler uddannelse generelt, og ikke bestemte uddannelsestrin. Noddings (2003) beskæftiger sig, i det nævnte værk, primært med lavere uddannelsestrin, hvorimod en artikel af Lee (2008) omhandler universitetsuddannelserne. Jf. Lee (2008) er læring, viden og visdom en værdifuld måde at øge livskvaliteten, og en effektiv vej til at opnå lykke. Særligt ses den professionelle viden og særlige evner, der kan opnås ved en universitetsuddannelse, som en mulighed for selvrealisering og samfundsmæssig succes, som øger livskvaliteten fysisk og psykisk. Sammenholdes dette med Noddings (2003) ses, at begge forfattere drages til en overordnet fælles linje: At uddannelse udvikler individet i en positiv retning, og fører til øget livskvalitet og lykke.

Uddannelse over et grundlæggende niveau, er for de fleste med formålet om, senere at anvende tillærte egenskaber i deres fremtidige arbejdsliv. Ses uddannelse udelukkende som en kilde til at lære afgrænsede egenskaber til at udføre et job, vil der med stor sandsynlighed opstå uenighed om nogle af de ovenstående præsenterede betydninger af uddannelse, for udvikling af individet i en positiv retning. Der kan opdeles mellem forskellige typer af viden med udgangspunkt i McPeck (1985): 'Knowledge-based skills' og 'critical component'. 'Knowledge-based skills' anvendelsesområde er begrænset af den bestemte form for viden eller tænkning (McPeck 1985). Det kan f.eks. være når lægen lærer om, hvordan man behandler en syg, eller viden som f.eks. vil gøre at man vinder i Trivial Pursuit (Oreopoulos and Salvanes 2011). 'Critical component' eller 'Critical thinking' er at kunne

reflektere og sætte spørgsmålstejn, og ikke drage forhastede konklusioner uden den nødvendig viden (McPeck 1985). Kritisk tænkning kan ses som, at individet bedre behandler information f.eks. i nye problemstillinger og foretager et bedre valg. Der ses en positiv korrelation mellem uddannelse og kritisk tænkning (Oreopoulos and Salvanes 2011).

At uddannelse skulle føre til, at individet foretager bedre valg, behandles også af Grossman (2005), der opdeler de fordele elever får ved kognitiv udvikling i to modeller: 'Productive efficiency' og 'Allocative efficiency'. 'Productive efficiency'-modellen dækker over elevernes evne til at administrere deres tid og ressourcer til et bedre resultat med mindst mulige ressourcer. Dvs. en øget produktivitet i den ikke-arbejdsrelaterede del af livet. 'Allocative efficiency'-modellen indebærer at de bedre uddannede vælger en anden blanding af input end de mindre uddannede og derved får et mere fordelagtigt output (Grossman 2005). Dvs. når personer med en højere uddannelse skal foretage valg med udgangspunkt i en situation, vil de foretage et bedre valg end personer med en lavere uddannelse (Oreopoulos and Salvanes 2011).

I dette speciale er udgangspunktet, at et højere uddannelsesnivea har sammenhæng med højere tilfredshed med tilværelsen, pga. at mere uddannelse fører til, at individet har bedre mulighed for at foretage bedre valg. Uddannelse giver bedre chance for, at individet kan udvikle sig til at være den bedst mulige version af sig selv. Dette opnås ved at foretage reflekterede og velovervejede valg, der giver mulighed for det bedst mulige resultat, med individets tilgængelige ressourcer. Det skal bemærkes, at der ikke antages, at en uddannelse automatisk fører til bedre valg, men at individet har bedre forudsætninger for at foretage det bedre valg. Disse bedre valg, har betydning for alle aspekter af individets tilværelse. Dette stemmer overens med den eksisterende empiriske forskning, om at højere uddannelse fører til f.eks. bedre helbred, job, ægteskab osv.

Den præsenterede tilgang om fordelene ved en længere uddannelse, læner sig op ad 'capabilities' tilgangen af Sen og Nussbaum. 'Capability' forstås i Sens værk som "at være i stand til". Med dette menes, at individet er i stand til at forbedre sin situation. For at være i stand til at opnå forskellige goder, er det nødvendigt, at der både er frihed fra ydre begrænsninger, men også at individet skal have personlige egenskaber. Tilsvarende den præsenterede tilgang, omhandlende værdien i at have muligheden for at foretage det gode valg, er der i Sens tilgang en større vægtning af muligheden for at forbedre sin situation, end der fokuseres på resultatet (Veenhoven, 2010).

Højere uddannelse giver muligheden for, at individet kan foretage det bedre valg, hvilket kan føre til højere tilfredshed med tilværelsen. Dette sættes i relation til den tidligere præsenterede empiriske forskning om sammenhæng mellem uddannelsesniveau og tilfredshed med tilværelsen. Hvilket leder til følgende hypotese:

*Hypotese 1: Højere uddannelsesniveau har en direkte positiv effekt på tilfredshed med tilværelsen, når der tages hensyn til indkomst, køn, beskæftigelse, alder, civilstand, børn samt helbred.*

## Velfærdsregimer – Gøsta Esping-Andersen

Følgende afsnit er en præsentation af Gøsta Esping-Andersens inddeling i tre velfærdsregimer, samt en efterfølgende udvidelse af modellen, der vil blive anvendt til analysen i dette speciale.

Esping-Andersens udgivelse af *"The Three Worlds of Welfare Capitalism"* fra 1990 var både banebrydende og særdeles omdiskuteret. Esping-Andersen anså det ikke som værende tilstrækkeligt f.eks. at rangordne velfærdsstaterne efter sociale udgifter. Moderne nationer kan inddeles i clusters, ikke kun på baggrund af opbygningen af sociale velfærds politikker, men også efter hvordan disse påvirker den sociale struktur og arbejdsmarkedet. Dvs. det skal ikke udelukkende handle om hvilke sociale rettigheder der gives, men også hvordan sammenspillet er mellem stat, familie og markedet (Esping-Andersen 1990).

Esping-Andersens inddeling i tre velfærdsregimer tager udgangspunkt i graden af dekommodifikation og stratifikation. Dekommodifikation beskrives af Esping-Andersen som: *"De-commodification occurs when a service is rendered as a matter of right, and when a person can maintain a livelihood without reliance on the market"* (Esping-Andersen, 1990, 21f). Dekommodifikation er en bevægelse væk fra markedet som den universelle hegemon. Tilstedeværelsen af sociale ydelser medfører ikke automatisk dekommodifikation, det afhænger af, hvorvidt individet frigøres fra markedet (Esping-Andersen 1990). Dette står i sammenhæng med definitionen af den dekommodificerende velfærdsstat: *"A minimal definition must entail that citizens can freely, and without potential loss of job, income or general welfare, opt out of work when they themselves consider it necessary."* (Esping-Andersen, 1990, 23). I følge Esping-Andersen giver en velfærdsstat ikke automatisk mere lighed. For hver type af velfærdsstat dannes et system af stratifikation. Stratifikation forstås som et hierarki eller organisering af sociale relationer (Esping-Andersen 1990). De forskellige arrangementer af dekommodifikation og stratifikation med stat, marked og familie, resulterer i clusters efter regime

type. Disse tre regimetyper er: Liberale velfærdsstat, korporative velfærdsstat og socialdemokratiske velfærdsstat (Esping-Andersen 1990).

### *Det liberale velfærdsregime*

Indenfor dette regime er ydelser behovsvurderet. Ydelserne er af en moderat størrelse, bestemt med udgangspunkt i en liberal moral om, at velfærden skal være af en standard, så der ikke er en tilbøjelighed til at vælge ydelserne fremfor arbejde. Ydelserne er til personer med en lav indkomst, og de regler, der skal være opfyldt for at modtage støtte, er strikse og forbundet med stigma. Dette medfører en lille grad af dekommodifikation. Staten fører borgere enten direkte eller indirekte i retning af private velfærdsydelser, i nogle tilfælde ved en tilskudsordning. Dette medfører en inddeling af de borgere i to grupper. En mindre gruppe med individer, der har relativt få midler. Hvor individerne i denne lille gruppe, er tilsvarende hinanden med en lighed iblandt dem. Samt en gruppe bestående af størstedelen af befolkningen, som har markedsdifferentieret velfærdsydelser. Dualismen mellem borgerne fremgår også gerne af et dualistisk politisk system (Esping-Andersen 1990).

### *Det korporative velfærdsregime*

I dette regime er rettigheder knyttet til klasse eller status, så der holdes fast i en grad af social lagdeling. Det er gerne konservative og erhvervsvenlige regimer, der typisk er formet af kirken. Dette medfører en støtte til traditionelle familieformer, hvor der er meget begrænsede muligheder for børnepasningsordninger og lignende familieydelser. Sociale ydelser er rettet mod familien, og der følges et nærhedsprincip, hvor staten først blandes ind når familiens kapacitet for service er opbrugt. Reformer af Bismarck og Von Taffe indebar, at hver gruppe på arbejdsmarkedet havde egne særlige rettigheder og fordele, hvilket har understøttet inddeling i statusgrupper. Det har resulteret i et større system af status-specifikke forsikringsfonde (Esping-Andersen 1990).

### *Det socialdemokratiske regime*

I dette regime følges et princip om universalisme ift. sociale rettidigheder. Dvs. en høj grad af dekommodifikation. Det er en model med et universelt sikkerhedssystem, hvor fordele er gradueret ift. indtægter. Ideen er, at frigørelsen ikke udelukkende skal være fra markedet, men også fra familien. Dvs. at staten tager direkte ansvar for det enkelte individ ift. udbetaling af ydelser, pasning af børn,

gamle o. lign. Betydningen af markedet skal fjernes og derved danne en fælles solidaritet til velfærdsstaten. Alle personer får fordele, alle er afhængige og derved antages det at alle vil føle en pligt til at betale (Esping-Andersen 1990).

Det skal nævnes at ovenstående beskrivelser af regimer ikke er helt præcist dækkende for nogle af landene. Alle lande har forskellige grader af hvert regime, der er ikke nogen, der er en ren type. Dog er der typiske eksempler for hvert regime. Det liberale regime: USA, Canada og Australien. Det korporative regime: Østrig, Frankrig, Tyskland, Italien. Det socialdemokratiske regime: Norge, Sverige (Esping-Andersen 1990).

### **Den udvidede regimemodel**

Esping-Andersens model anvendes i en udvidet version. Dette vælges da den oprindelige model ikke opleves som værende dækkende for de lande, der indgår i undersøgelsen. Der tilføjes et regime for hhv. Syd- og Østeuropa. Den manglende anerkendelse af Syd- og Østeuropa har ligeledes været en kritik flere har rettet mod Esping-Andersens typologier (Lauzadyte-Tutliene, Balezentis, and Goculenko 2018). Den udvidet version af Esping-Andersen modellen er dannet med udgangspunkt i hhv. Ejrnæs & Greve (2017), Greve (2014) og Lauzadyte-Tutliene et al. (2018) udover Esping-Andersen (1990).

Den udvidede regimemodel indeholder regimerne: Det nordiske regime, det kontinentale regime, det angelsaksiske regime, det sydeuropæiske regime og det østeuropæiske regime. Hvilke lande der indgår i hvilke regimer, vil blive præsenteret i afsnittet for metode. Karakteriseringen af det nordiske, kontinentale og angelsaksiske regime følger i høj grad Esping-Andersen beskrivelse af regimer for hhv. det socialdemokratiske, korporative og liberale regime. Dog ikke fuldstændigt, så derfor vil der i den resterende del af afsnittet først være en kortere opridsning af den nordiske, kontinentale og angelsaksiske model. Efterfulgt af en beskrivelse af hhv. den sydeuropæiske og østeuropæiske model.

#### *Den nordiske model*

I undersøgelsen anses den nordiske model i høj grad som i Esping-Andersens socialdemokratiske regime. Der er en lav afhængighed af markedet, samt frivillige organisationer og kirken, grundet fordelagtige ydelser og service fra staten. Adgang til det sociale sikkerhedssystem er bestemt af at

være borger i landet. Der er en høj grad af lighed i landet. Der er høje skatter, for at finansiere velfærdsstaten. Dog er den nordiske velfærdsstat kommet under pres f.eks. ifm. det mere åbne globale marked. Med dette fulgte i nogen grad, en bevægelse mod den kontinentale model på nogle områder (Greve 2014). Det kan ses som en mulighed, at der skulle være en generel udvikling i Europa mod større lighed mellem modellerne. Det er dog kun sket i et meget lille omfang (Greve and Hansen 2015).

### *Den kontinentale model*

Ved sammenligning med Esping-Andersens beskrivelse af det korporative regime, er der ved denne inddeling mindre indflydelse fra familien i den kontinentale model (Ejrnæs and Greve 2017; Greve 2014). Markedet er den primære leverandør af velfærd. Det offentlige skal kun indblandes, når alle andre muligheder er udelukket. Beskyttelse afhænger af at være en del af arbejdsmarkedet, hvor der er en høj dækning. Hvorimod personer uden for arbejdsmarkedet er afhængig af en lavere støtte fra det offentlige. Modellen beskrives gerne, som havende sin afstamning fra velfærdsprogrammer indført af den tyske Kansler Otto Von Bismarck i 1880'erne. Et system hvor der var en meget lav omfordeling, næsten udelukkende mellem folk på arbejdsmarkedet. F.eks. med støtte til folk der fik arbejdsskader. Finansieringen af ydelser er fra arbejdsgiver og arbejderstager (Greve 2014).

### *Den angelsaksiske model*

Den angelsaksiske model anvendes som Esping-Andersens liberale regime. Staten blander sig minimalt, og ydelser er lave, behovsbestemt og for de særdeles socialt udsatte. Størstedelen af velfærden kommer fra markedet. Det offentlige har lave udgifter til velfærd, som anvendes til disse ydelser, samt til dele af sundhedssystemet (Greve 2014).

### *Den sydeuropæiske model*

Gruppen af sydeuropæiske lande bruger en højere grad af udgifter på administration af den offentlige sektor, end i den angelsaksiske model, men mindre end i den kontinentale. Ved sammenligning med den nordiske, kontinentale og angelsaksiske model, er der færre investeringer i uddannelse og sundhed. Der er en høj grad af arbejdsløshed, i særdeleshed blandt kvinder (Lauzadyte-Tutliene et al. 2018). Den sociale sikkerhed er opdelt i befolkningen, da mange muligheder afhænger af at have et

arbejde. Dem der ikke er i arbejde, kommer i høj grad til at være afhængige af deres familie. Som i Esping-Andersens kontinentale model, er der i den sydeuropæiske model en stærk påvirkning fra kirken. Dette har medført, at der ligeledes er et nærhedsprincip, om at det er familien der skal yde social støtte, og staten udelukkende skal træde ind som sidste mulighed. Til trods for at en stor del af velfærdssystemet er relativt begrænset, er der dog en sundhedssektor som primært er universel for alle borgere. Foruden et relativt veludviklet pensionssystem (Greve 2014). Der eksisterer korrupsion i landene, hvilket er med til at øge skellet mellem rig og fattig. Der er store økonomiske skel i befolkningen (Lauzadyte-Tutliene et al. 2018).

### *Den østeuropæiske model*

En undersøgelse af Lauzadyte-Tutliene et al., (2018) viser, at de centraleuropæiske og østeuropæiske lande ikke hører til i samme cluster. Der skelnes mellem en østeuropæisk velfærdsmodel, samt en centraleuropæisk velfærdsmodel. Den centraleuropæiske velfærdsmodel minder om middelhavslandene, hvorimod den østeuropæiske er helt sin egen (Lauzadyte-Tutliene et al. 2018). I andre undersøgelser er Østeuropa delt op i flere mindre regimer f.eks. Fenger (2007) inddeler i: Tidligere USSR, post-kommunistisk-europæisk og udviklings velfærdsstater. I dette speciale sammenlægges central og østeuropæiske lande, for at begrænse antallet af regimer. Flere indenfor feltet anvender en tilsvarende tilgang, og den valgte inddeling anses som tilstrækkelig.

I det østeuropæiske regime er sociale ydelser relativt lave. Både indenfor arbejdsløshedsstøtte, pensioner, børneydelser og støtte til folk med handicap er ydelserne lavere end i resten af Europa. Pensioner i Østeuropa er primært ydelsesbaseret. Dog er der relativt høje forsikringsbidrag fra arbejdsgivere (Lauzadyte-Tutliene et al. 2018).

Der ses en høj grad af kønsdiskrimination i det østeuropæiske regime, hvor kvinder i lavere grad er i arbejde, og dem der er i arbejde, oplever kønsforskelle i lønninger. Derudover er der i mange dele af regimet en relativt høj grad af mistillid (Lauzadyte-Tutliene et al. 2018). Som nævnt er der en deling mellem landene i dette regime efter 1980'erne. Hvor nogle lande begyndte at følge en model der minder om den kontinentale. Disse er dog endt med at minde mere om Sydeuropa pga. finansielle udfordringer. Hvilket også kan ses i den høje afhængighed af familien, samt den lave indblanding fra staten. Før 1980'erne var systemet baseret på at alle havde ret til et job, og derfor var den sociale støtte også afhængig af jobbet. Selvom disse jobs kunne beskrives som "skjult arbejdsløshed". Der



var et universelt gratis sundhedssystem, samt barselsydelse. En udfordring ved dette system var at individer, som ikke kunne være på arbejdsmarkedet, manglede støtte (Greve 2014).

## Velfærdsstaten og tilfredshed med tilværelsen

I undersøgelser af lykke og tilfredshed med tilværelsen er der store forskelle mellem forskellige lande i Europa. I Eurobarometers undersøgelse af borgernes tilfredshed med tilværelsen ses f.eks. at 71% af de danske respondenter har svaret ”meget tilfreds”, hvorimod 14% har i Estland, eller 20% i Spanien (Eurobarometer 2018). Dette til trods for, at alle er udviklede demokratiske lande med en velfærdsstat. Alle typer af velfærdsstater har ikke samme effekt på tilfredshed med tilværelsen (Rothstein 2010).

Velfærdsstaten har en positiv effekt på lykke, mest af alt har den universelle velfærdsstat en positiv sammenhæng med borgernes tilfredshed med tilværelsen. Empirisk baserede studier viser, at des mere generøs velfærdsstat er, des højere tilfredshed med tilværelsen blandt borgerne (Pacek and Radcliff 2008; Rothstein 2010). Der er dog ikke fuldstændig enighed indenfor forskningen om, hvilken betydning størrelsen af staten har. Bjørnskov, Dreher, & Fischer (2007) konkluderer, at borgernes livskvalitet falder desto højere udgifter velfærdsstaten har. I dette speciale vil der dog blive taget udgangspunkt i konklusioner af Pacek & Radcliff (2008) og Rothstein (2010) samt flere andre, der viser en positiv effekt af en mere generøs velfærdsstat.

Der findes mange mulige forklaringer på, hvorfor den mere generøse velfærdsstat skulle gøre folk mere tilfredse med tilværelsen. I et studie af Wilkinson & Pickett (2007) konkluderes, at desto højere indkomstulighed der er i et samfund, desto højere grad af sociale problemer og dårligt helbred er der blandt befolkningen. Helbred har en stærk sammenhæng med tilfredshed med tilværelsen, så forfatterne ser en sammenhæng mellem social stratifikation og tilfredshed med tilværelsen (Rothstein 2010). Graden af ulighed fremstår som havende betydning for hvor lykkeligt et samfund er. Der er dog forskel på hvilken effekt uligheden har, efter hvilket land der undersøges. Dette kan f.eks. ses ved, at det for europæere er vigtigere med lighed, end det er for amerikanere (Greve 2010).

Velfærdsstaten er forbundet med forskellige vigtige kvaliteter, der har betydning for tilfredshed med tilværelsen, herunder graden af social tillid og graden af korruption. Der er en tendens til at lande med en stor og primært universel velfærdsstat, også har en høj grad af social tillid og lav korruption. Derudover et højt niveau af lykke og tilfredshed med tilværelsen. Modsat har lande med en lille

velfærdsstat, hvor ydelser er trangsbestemte, typisk lavere niveauer af social tillid, mere korrupsion og lavere niveauer af tilfredshed med tilværelsen (Rothstein 2010).

Helliwell & Huang (2008) har undersøgt sammenhængen mellem tillid til velfærdsstaten eller velfærdsstatens ledere og tilfredshed med tilværelsen. De konkluderer at betydningen af en god regering, er den vigtigste variabel til at forklare internationale forskelle i tilfredshed med tilværelsen.

I en generøs velfærdsstat spiller tillid en central rolle. Der er behov for en tro på, at andre borgere i samfundet ikke "kører frihjul". Både i forhold til troen på, at andre borgere betaler deres skatter, men også at de ikke misbruger støttesystemet. Derudover at borgerne har en tillid til, at skulle de få behov for den sociale støtte, vil de modtage den (Rothstein 2010). Hvis borgerne kommer i kontakt med det offentlige system, er der ligeledes en højere tillid, når de møder et offentligt system, der er universelt baseret, fremfor trangsbestemt. Der ses en sammenhæng mellem, om borgerne oplever at blive behandlet retfærdigt og deres tillid (Kumlin and Rothstein 2005). En høj grad af tillid ses f.eks. i de nordiske velfærdsstater, hvor flere mener at man generelt godt kan stole på andre mennesker (Rothstein 2010). Hvorvidt tillid fører til en større velfærdsstat eller en større velfærdsstat fører til tillid, vil ikke blive diskuteret her.

Denne undersøgelse har ikke til formål at undersøge sammenhæng mellem velfærdsstat og lykke, men at undersøge hvordan typen af velfærdsstat påvirker sammenhængen mellem uddannelse og lykke. Der tages udgangspunkt i, at velfærdsstatens evne til at give borgerne en oplevelse af social sikkerhed og en vis grad af lighed, øger deres tilfredshed med tilværelsen.

Til bestemmelse af hvordan forskellige typer af velfærdsregimer, påvirker sammenhængen mellem uddannelsesniveau og lykke, findes inspiration i Ejrnæs & Greve (2017). De antager at individets sociale position har mindre betydning i f.eks. de nordiske velfærdsstater. Dette fører til, at det foreslås, at desto mere social sikkerhed i samfundet, desto lavere betydning har en højere uddannelse. Dvs. i lande med en generøs velfærdsstat vil uddannelse have en mindre betydning for tilfredshed med tilværelsen. At generøsiteten af velfærdsstaten er relevant for, hvilken effekt uddannelsesniveau har på tilfredshed med tilværelsen baseres på: At hvis højere uddannelse fører til, at individet kan foretage bedre valg, der kan resultere i en bedre livssituation. Samt personer med lavere uddannelse har dårligere forudsætninger for at tage de bedre valg og ende i en bedre livssituation. Vil det, i en generøs velfærdsstat, være mindre vigtigt, da personer der ender i mindre gode livssituationer, vil blive støttet af staten. Så de dårligt stillede får deres situation forbedret, sammen med deres tilfredshed med

tilværelsen. Følges denne antagelse vil der i regimer med høj dekommodifikation og lav stratifikation være en relativt lille effekt af uddannelse.

Anvendes regimerne konstrueret med udgangspunkt i Esping-Andersens modellen, kan en rangorden af velfærdsstaterne se ud som følger: Det nordiske regime, det kontinentale regime, det angelsaksiske regime, det sydeuropæiske regime og det østeuropæiske regime. Samme rangorden anvendes til hypoteseformulering af Ejrnæs & Greve (2017), i deres studie af sammenhængen mellem individets position og lykke. Individder fra førstnævnte regimer menes at opleve en lav effekt af uddannelse på tilfredshed med tilværelsen, og sidstnævnte regimer antages at opleve en højere effekt af uddannelse på tilfredshed med tilværelsen. Placeringen af det angelsaksiske regime før det sydeuropæiske og østeuropæiske regime, er ikke udelukkende baseret på graden af dekommodifikation og stratifikation, men også, at det er et regime med mere velhavende lande.

Ovenstående leder til følgende hypotese:

*Hypotese 2: Betydningen af højere uddannelsesniveau for tilfredshed med tilværelsen varierer efter velfærdsregime. Hvor uddannelse har mindst betydning i det nordiske regime, efterfulgt af det kontinentale regime, det angelsaksiske regime, det sydeuropæiske regime og mest betydning i det østeuropæiske regime*

## Metode

Følgende afsnit indeholder en præsentation af data og metoder anvendt til besvarelse af problemformuleringen. Indledningsvist præsenteres det anvendte datasæt fra European Quality of Life Survey, samt de variable der vil blive anvendt til specialets analyse på både individ- og landeniveau. Dette efterfølges af en kort gennemgang af enkelte formler fra multilevel modeller, samt argumentation for valg af model. Afsnittet afsluttes med en begrundelse for afgrænsning af respondenter, foruden en plan for analysen.

### Datasæt

Til denne undersøgelse anvendes datasættet European Quality of Life Survey (EQLS) (European Foundation for the Improvement of Living and Working Condition 2018). EQLS indeholder, udover traditionelle socioøkonomiske variable, spørgsmål om b.la. livskvalitet, kvalitet af velfærdsydelser, boligforhold, tillid o. lign. Dette medfører, at EQLS undersøger en kombination af respondenternes indre følelsesmæssige forhold, samt ydre omstændigheder.

EQLS er udarbejdet af Eurofound (Det Europæiske Institut til Forbedring af Leve og Arbejdsvilkårene), som er et EU-agentur (Eurofound 2019b). Datasættet er tilgængeligt ved ansøgning hos UK Data Service (European Foundation for the Improvement of Living and Working Condition 2018). Der anvendes data fra alle fire runder af EQLS. Disse er indsamlet i årene: 2003, 2007-2008, 2011-2012, 2016. Med udgangspunkt i den primære periode for dataindsamling angives de fire EQLS runder som værende fra årene: 2003, 2007, 2011, 2016 (Eurofound and GfK EU3C 2012; Petrakos et al. 2010). I hver runde er der indsamlet data i hhv. 28, 31, 34, 33 europæiske lande (både EU-medlemmer og enkelte ikke-medlemmer eller ansøgningslande) (Eurofound 2017b). For ensartethed i data, anvendes der i denne undersøgelse de samme 24 lande i alle fire runder, disse er: Østrig, Belgien, Bulgarien, Tjekkiet, Danmark, Estland, Finland, Frankrig, Tyskland, Grækenland, Ungarn, Irland, Italien, Letland, Litauen, Holland, Polen, Portugal, Rumænien, Slovakiet, Slovenien, Spanien, Sverige og Storbritannien. På baggrund af manglende besvarelser fra enkelte år, frasorteres følgende lande fra datasættet: Kroatien, Albanien, Island, Kosovo, Montenegro, Makedonien, Norge og Serbien. I gennemsnit er der ca. 1100 besvarelser pr. land pr. år (European Foundation for the Improvement of Living and Working Condition 2018). En samlet oversigt over antal besvarelser pr. land. pr. år kan ses i bilag 1.

EQLS er baseret på ansigt-til-ansigt interviews af voksne personer (18 år eller ældre), som bor i private hjem. Samplingen er med mindre variationer mellem nogle runder, men er overordnet en multi-stage stratified random sample (UK Data Service 2018) Den gennemsnitlige svarrate for de fire runder er hhv. 2003: 64%, 2007: 58%, 2011: 46% og 2016: 39%. De samlede svarrater kan ses på bilag 2, der er dannet med udgangspunkt i udvalgte Eurofound rapporter (Alber et al. 2005; Eurofound 2012, 2017a; Eurofound and TNS Opinion 2009).

Indsamlingen af data er udført i samarbejde med: Significant GfK, Intomart GfK (Hilversum, Netherlands), TNS Opinion (UK Data Service 2018).

Eurofound har til formål at indsamle viden til udvikling af social-, beskæftigelse- og arbejdsrelateret policy, primært på EU-niveau (Eurofound 2019a). Derudover anvendes datasættet indenfor forskellige områder af livskvalitets forskningen, f.eks. Betti, Soldi, & Talev (2016), Shiue (2015) og Somarriba Arechavala & Zarzosa Espina (2019). I en sammenligning mellem EQLS og andre databaser med livskvalitets parametre, afviger resultaterne af EQLS fra nogle af de resterende. Dette er pga. de nordiske lande, der opnår dårligere lykke-resultater i EQLS end i andre survey. Årsagen kan findes blandt resultaterne indenfor sundhed og forskel i løn mellem kønnene (Greve, 2017; Korrespondence med Greve 2019<sup>1</sup>). Datasættet blev indledningsvist valg på baggrund af et bredt udvalg af livskvalitets parametre. Anvendelsen af flere af disse parametre er dog senere fravalgt. En udfordring ved at anvende EQLS ligger i variationen af variable, og spørgsmålsformuleringer over de fire runder. I senere afsnit præsenteres hvordan nogle variable fra forskellige runder er lagt sammen, med potentielt lidt forskellige spørgsmålsformulering. Dette er gjort i tilfælde hvor der ikke er en variabel med præcis samme formulering, der dækker alle runder. F.eks. den anvendte uddannelsesvariabel er sammenlagt af en variabel der dækker 2003 og en der dækker 2007, 2011 og 2016, hvilket vil blive uddybet efterfølgende.

Henvises der til datasættet for EQLS i teksten fremover, er kilden følgende: European Foundation for the Improvement of Living and Working Condition (2018). Gør andet sig gældende, er dette angivet.

---

<sup>1</sup> Mailkorrespondance kan udleveres ved anmodning.

## Afhængig variabel

I følgende afsnit præsenteres den afhængige variabel, der anvendes til dette speciales undersøgelse. Den afhængige variabel er en variabel for tilfredshed med tilværelsen. I de efterfølgende afsnit præsenteres de uafhængige variable.

Til måling af tilfredshed med tilværelsen anvendes en 10-punkts skalavariabel. Variablen er baseret på følgende spørgsmål:

*“All things considered, how satisfied would you say you are with your life these days? Please tell me on a scale of 1 to 10, where 1 means very dissatisfied and 10 means very satisfied.”* (Eurofound 2016a)

Til måling af hvor godt en person har det, hvor lykkelig, eller hvor tilfreds vedkommende er, ses der i EQLS tre valgmuligheder af måleenhed uden omfattende bearbejdning af data: Ovenstående spørgsmål med tilfredshed, derudover et lignende spørgsmål med lykke ('happiness'), eller der kan konstrueres et simpelt indeks af en række spørgsmål om f.eks. tilfredshed med arbejde, familie, uddannelse osv. (Eurofound 2016a). Konstruktionen af et indeks er fravalgt, da det jf. Cummins er overflødig (Phillips 2006).

I hvor høj grad der skal skelnes mellem ordene lykke og tilfredshed, er der ikke fuldstændig enighed om indenfor lykkeforskningen (Greve 2010; Lolle and Andersen 2013). I denne undersøgelse anses lykke og tilfredshed med tilværelsen som værende overordnet forskellige begreber. Tilfredshed med tilværelsen er valgt som måleenhed af en række årsager: Survey-spørgsmål om tilfredshed med tilværelsen ses i højere grad som en kognitiv evaluering af livstilfredshed, hvor lykke er af en mere emotionel/affektiv eller hedonistisk form (Lolle and Andersen 2013; Phillips 2006). Ligeledes anses ordet lykkelig af mange danskere som værende af meget stor betydning ift. det engelske 'happiness' (Lolle and Andersen 2013). Dette er en af årsagerne til, at variabelen baseret på lykke er fravalgt. Lignende oversættelsesudfordringer ifm. tilfredshed med tilværelsen, fra andre sprog kan selvfølgelig ikke udelukkes. Udfordringer ifm. oversættelse af lykke tyder dog ikke på at være mere problematiske, end når der måles andre samfundsvidenskabelige emner (Greve 2010).

I oversættelsen fra engelsk til dansk af spørgsmålet om tilfredshed med tilværelsen fra EQLS, er der fundet en uoverensstemmelse. Det kan ses i ovenstående engelsksprogede spørgsmål, at der angives tidshorisonten *“these days”*. Hvor der i EQLSs danske oversættelse skrives følgende:

*”Generelt set, hvor tilfreds er du med dit liv i dag? Du bedes angive dit svar ved hjælp af en 10-punktskala, hvor 1 betyder meget utilfreds, og 10 betyder meget tilfreds.”*(Eurofound 2016b).

Oversættelsen af *”these days”* til *”i dag”* anses ikke som værende ækvivalent. Dette er dog ikke en sproglig udfordring, der begrænser sig til EQLS. Lignende uoverensstemmelse i oversættelse ses i European Social Survey hvor *”nowadays”* oversættes til *”nu”* (*”nu”* forstået som *”op til nu”*) (Lolle and Andersen 2013). Flere forfattere peger på udfordringer med oversættelser af *’happiness’* i surveyundersøgelser, og at der aldrig er fuldkommen garanti for direkte sammenlignelige data (Lolle and Andersen 2013). Det er interessant at gøre sig nogle kritiske overvejelser om formulering og oversættelsers betydning, som Lolle & Andersen (2013) gør, ift. Danmarks relativt stabile placering på ranglisterne, når der måles tilfredshed med tilværelsen mellem lande, men mere varierende placering, når der måles med udgangspunkt i lykke.

Det er værd at bemærke, at i dette speciale undersøges primært forskellen mellem en sammenhæng mellem uddannelse og tilfredshed med tilværelsen på tværs af velfærdsregimer, og ikke så meget den absolutte tilfredshed med tilværelsen. Det anses som værende mest meningsfuldt at anvende en relativt stabil målenhed, da uddannelsesniveaus betydning for tilfredshed med tilværelsen antages at være nogenlunde stabil i de fleste lande.

Hvorvidt det er meningsfuldt at måle individers lykke, tilfredshed med tilværelsen eller *’well-being’* er i sig selv et forskningsfelt. Det er ikke målet for dette speciale at foretage denne vurdering, der følges blot traditionen indenfor lykkeforskningen. Det er dog værd at have med i overvejelserne af resultatets gyldighed og betydning, hvorvidt surveymetoden er meningsfuld til måling af tilfredshed med tilværelsen eller lykke. Derfor vil der nu være en særdeles kort præsentation af udvalgte diskussioner indenfor den survey-baserede lykkeforskning.

Om individers lykke skal måles objektivt, eller skal baseres på respondentens subjektive vurdering, har været kilde til uenighed. En fortaler for den objektive måling, Kahneman, mener ikke at individer selv kan vurdere hvor lykkelige de er, når de bliver spurgt, og derfor er nødsaget til at konstruere et svar. I stedet menes, at følelsen af lykke skal måles når det fremkommer (Phillips 2006). Fortalere for at anvende den subjektive vurdering af lykke, argumenterer for, at personen selv er den eneste der kan observere fra det rigtige udgangspunkt. Dermed forstået at individet er den eneste rigtige, til at vurdere hvad individet selv føler (Lolle and Andersen 2013). I mødet mellem den objektive og den subjektive måling af lykke ses dog en fin overensstemmelse. Der er foretaget undersøgelser af

sammenhængen mellem respondenters besvarelse af spørgeskema og måling af ansigtsudtryk og hjerneaktivitet, og der er en fin overensstemmelse (Greve 2010). Lignende undersøgelse og resultater er fundet med en sammenligning mellem respondentens besvarelse og en vurdering fra respondentens nærmeste bekendtskaber (Phillips 2006).

Antages den subjektive vurdering af lykke som værende meningsfuld, er der stadig en række udfordringer. Er der muligt med denne tilgang at foretage en kontekstafhængig ikke-øjeblikbaseret vurdering af lykke? Der kan stilles spørgsmålstegn ved, om respondenten ikke altid vil lade sin vurderingen være baseret på, om der er sket noget positivt eller negativt den pågældende dag interviewet udføres. Undersøgelser viser, at det påvirker respondentens besvarelse hvis interviewer snakker om vejret, og konstaterer at det er godt den dag interviewet forestår. Dette bør imødekommes ved at gennemføre interviews under så ensartede vilkår som muligt (Greve 2010). Interviewerens tilstedeværelse i sig selv kan påvirke respondenternes besvarelser. Der er undersøgelser der indikerer, at respondenter svarer mere positivt på spørgsmål om lykke, når de sidder ansigt-til-ansigt med en interviewer, end hvis spørgsmålet besvares på skrift (Lolle and Andersen 2013).

Der er flere der mener, at et individ ikke kun lader sig påvirke af situationen den enkelte dag, men også sammenligner sig med personer omkring sig. Det vil medføre, at vurderingen af egen lykke, bliver en vurdering ift. andres lykke, dvs. en relativ lykke. Respondentens besvarelse er ligeledes relativ ift. egne forventninger. Når en person har forventet en større nytte, end det der opnås, vil det påvirke individet i en negativ retning (Greve 2010). At lykke måles relativt ift. andre, men også ift. egne forventninger må antages at medføre udfordringer under sammenligning, da det er udfordrende at tage hensyn til individets referencegruppe, samt forventninger.

Til trods for de nævnte udfordringer vurderes det stadig, at betydningen af resultaterne er meningsfulde. Dog med forbeholdet, at resultater om lykke ikke skal overfortolkes. Det er metodisk problematisk at antage kausale sammenhænge indenfor lykkeforskningen, da der er mange faktorer der spiller ind (Greve 2010). Der vil i dette speciale ikke blive antaget, at det er muligt at finde kausale sammenhænge indenfor dette felt.



## Uafhængige variable – Individniveau

I de følgende afsnit præsenteres de uafhængige variable der anvendes i dette speciales hovedanalysemodel. I det herefter følgende afsnit vil variable på individniveau blive gennemgået, hvor de efterfølgende afsnit vil omhandle variable på landeniveau.

### Uddannelsesniveau

Uddannelsesniveau er en af de centrale uafhængige variable. Til måling af respondenternes uddannelsesniveau anvendes to forskellige variable. Til den primære model er variabelen "education\_all\_years" konstrueret. Dette er en nominal variabel hvor uddannelsesniveau er inddelt i tre niveauer: 'Lower secondary or below', 'upper secondary or post-secondary' og 'tertiary'.

Da der ikke er en uddannelsesvariabel som dækker alle fire undersøgelses år, har jeg konstrueret "education\_all\_years" af to forskellige variable: "Y16\_Education\_3categories" og "Y03\_Q47". "Y16\_Education\_3categories" gælder for årene: 2007, 2011 og 2016. Disse er konstrueret af Eurofound med udgangspunkt i de eksisterende informationer om uddannelse (baseret på ISCED-skalaen) fra de pågældende undersøgelses år (Mailkorrespondance med en Eurofound Research Manager<sup>2</sup>). Respondentens uddannelsesniveau er registreret i henhold til, den for året gældende, ISCED-skala (The International Standard Classification of Education). ISCED-skalaen blev ændret i 2011 (UNESCO 2012), Dvs. det er ikke den samme skala, der er anvendt til alle år i EQLS. Besvarelserne på ISCED-skalaen er i "Y16\_Education\_3categories" samlet til kategorierne: 'Lower secondary or below', 'upper secondary or post-secondary' og 'tertiary'. På tabel 1 kan ses hvilke trin på ISCED-skalaen (både gammel og ny), der svarer til hvilke grupper i variabelen "Y16\_Education\_3categories", samt eksempler på det tilsvarende uddannelsesniveau i en dansk kontekst.

---

<sup>2</sup> Mailkorrespondance kan udleveres ved anmodning

Tabel 1: Oversigt over uddannelsesvariabel "Y16\_Education\_3categories" ift. ISCED-skalaen og tilsvarende danske uddannelser

"Y16_Education_3categories"	ISCED-skalaen	Eks. på tilsvarende niveau i Danmark
Lower secondary or below	ISCED (1997,2011): 0-2 Early childhood education Primary Lower secondary	Børnehave Børnehaveklasse Grundskole 1.-6. Klasse Grundskole 7.-10. Klasse
Upper secondary or post-secondary	ISCED (1997,2011): 3-4 Upper secondary Post-secondary non-tertiary	Gymnasium Højere teknisk eksamen (HTX) Højere handelseksamen (HHX) Højere forberedelseksamen (HF) EUD-enkeltfag Erhvervsfaglige uddannelser, Social- og sundhedsuddannelse (SOSU), landbrugs-, gartner- og skovbrugsuddannelser TIF-kurser (værkstedskurser) Adgangskursus til ingeniøruddannelserne og Gymnasiale suppleringskurser
Tertiary	ISCED (1997): 5-6 First stage of tertiary education Second stage of tertiary education ISCED (2011): 5-8 Short-cycle tertiary Bachelor or equivalent Master or equivalent Doctoral or equivalent	Erhvervsakademiuddannelser Universitets- og professionsbacheloruddannelser Kandidatuddannelser Forskeruddannelser

Tabellen er skabt med udgangspunkt i en mailkorrespondance<sup>3</sup> med en Eurofound Research Manager samt Danmarks Statistik, n.d.; UNESCO, 1997b, 1997a, 2012.

”Y03\_Q47” gælder for 2003. Denne indeholder tre kategorier. Respondenten har svaret på spørgsmålet: *“What is the highest level of education you completed? Is this ...?”*, med svarmulighederne: *“Primary education, Secondary Education, University, None, don’t know/no answer”* (Alber et al. 2005). Interviewspørgsmålet er lignende for de resterende år, men som nævnt tidligere, med andre svarmuligheder.

I sammenlægningen af ”Y16\_Education\_3categories” og ”Y03\_Q47”, anvendes svarkategorierne fra ”Y16\_Education\_3categories”. Dette anses som værende mest meningsfuld, da denne indeholder flest besvarelser. Ved sammenlægningen ændres følgende for ”Y03\_Q47”: Primary education = Lower secondary or below, Secondary Education = Upper secondary or post-secondary, University = Tertiary, None = Missing, don’t know/no answer = Missing. Disse ændringer er ikke uden udfordringer. ’Primary education’ (2003) er gældende op til grundskolens 6. klasse, men ’lower secondary or below’ er gældende op til grundskolens 10. klasse (Korrespondance med Eurofound Research Manager). Dog anses det antal personer, der må antages at være fejlplaceret, som værende af mindre omfang, hvorfor det ikke er nødvendigt at ændre videre på den konstruerede variabel. Fordelingen af besvarelser mellem de tre svarkategorier i hhv. ”Y16\_Education\_3categories” og ”Y03\_Q47” og ”education\_all\_years” er ligeledes sammenlignet med frekvenstabeller. Der forefindes mindre forskelle i fordelingen af respondenter, men ikke noget, som skønnes problematisk. Til trods for de nævnte udfordringer vurderes ”education\_all\_years” som værende en forsvarlig måleenhed for respondenternes uddannelsesniveau.

”education\_all\_years” anvendes i dette speciales primære undersøgelse. I en understøttende undersøgelse udelukkende gældende for 2016 anvendes ”Y16\_ISCED”. Denne variabel har svarkategorier inddelt efter ISCED-skalaen fra 2011, dvs. med 9 trin (Eurofound 2016a) (se evt. tabel 1). Denne understøttende undersøgelse foretages for at sikre, at undersøgelsens resultater er konsistente efter om variabelen for uddannelse er med tre kategorier eller 9 kategorier. De 9 kategorier muliggør at ”Y16\_ISCED” med rimelighed kan anvendes som skalavariabel. Havde det været muligt med de tilgængelige data, ville det have været at foretrække at anvende en ISCED-baseret variabel til alle undersøgelser. Dette kan ikke lade sig gøre pga. udformningen af spørgeskemaet for 2003. ISCED-variablen anvendes ligeledes til en supplerende undersøgelse af hypotese 1.

---

<sup>3</sup> Mailkorrespondance kan udleveres ved anmodning.

## **Uafhængige socioøkonomiske variable**

Til at underbygge og fungere som kontrolvariable i undersøgelsen af sammenhængen mellem uddannelsesniveau og tilfredshed med tilværelsen, anvendes en række socioøkonomiske variable på individniveau, disse fremgår af tabel 2. Udover de præsenterede variable har modellen tidligere også inkluderet: Grad af urbanisering og hvorvidt respondenterne er religiøse. Disse var ikke signifikante og blev fjernet fra hovedmodellen for at gøre undersøgelsen mere simpel. De valgte socioøkonomiske variable anses som havende en betydning for niveauet af lykke eller tilfredshed med tilværelsen, flere kilder forefindes eks. Greve (2010) eller Peiró (2006).

På både individ- og landeniveau er det generelt gældende, at hvis dummyen er konstrueret manuelt og ikke af SPSS ifm. En multilevel model, er referencegruppen udvalgt på baggrund af, om den har en høj andel besvarelser og er en klart defineret kategori (ikke f.eks. ”ved ikke” eller ”ønsker ikke at besvare”).

Tabel 2: Oversigt over valgte socioøkonomiske variable til kontrol i hovedanalysemodel

Emne	Navn på variabel	Yderligere beskrivelse
Alder	Y16_HH2b	Skalavariabel fra 18 til 95 år. Respondenter på 95 år eller over, angives alle med værdien 95.
Alder kvadreret	alder2	Alder kan have en u-formet sammenhæng med lykke (Greve 2010). For at sikre mod ikke-lineære sammenhænge, benyttes alder som et kvadreret led (Lolle 2003).
Indkomst	income.equalized.ppp.div.100euro	Variablen er baseret på Y16_Income_Equivalised, divideret med 100 euro. Dette er for, at variabelens koefficient er mere meningsfuld at tolke på i en analysemodel. Y16_Income_Equivalised er ækvivaleret (svarende værdi) månedlig husstandsindkomst i PPP målt i Euro. (PPP = Purchasing Power Parities, eller købekraftsenheder). Denne er valgt grundet dens anvendelighed til sammenligning på tværs af lande, fremfor f.eks. lokal valuta.
Køn	gender_dummy (Ref.: Kvinde)	Dummy-variabel for køn, med kvinde som referencekategori.
Beskæftigelse	Unemployed_dummy Illness.desability_dummy homemaker_dummy Retired_dummy other_dummy (Ref.: Employed)	De præsenterede dummyer er konstrueret med udgangspunkt i variabelen Y16_HH2d: Respondent employment status. Denne er simplificeret ved sammenlægning af enkelte kategorier (to af kategorierne var kun en svarmulighed i 2016, og havde få besvarelser). Efterfølgende er de resterende svarkategorier konstrueret som dummyer, med employed som referencekategori. Student_dummy er fjernet, da studerende ikke inddrages i undersøgelsen.
Helbred	health_all_years	Variabel for respondentens selvvalgte helbred med svarkategorierne: Very good, good, fair, bad, very bad. *
Bor med partner	haspartner	Dummy-variabel konstrueret af Eurofound. Måler om respondenter bor i husholdning med deres partner. Reference: Personer der ikke bor med en partner.
Har børn	haschild	Dummy-variabel konstrueret af Eurofound. Måler om respondenter har børn i husholdningen eller andre steder. Reference: Personer der ikke har børn.

\* Grundet mangel på variabel, der er gældende for alle fire år, er denne konstrueret af Y16\_Q48 (2007, 2011, 2016) og Y03\_Q43 (2003). Y16\_Q48 har ovennævnte svarkategorier. Y03\_Q43 har svarkategorierne: Excellent, Very good, Good, Fair, Poor. Ved sammenlægning af Y16\_Q48 og Y03\_Q43, fungerer Y16\_Q48 som styrende variabel, dette medfører følgende sammenlægning af kategorier: Very good (07,11,16) + Excellent, Very good (03). Good (07,11,16) + Good (2003). Fair (07,11,16) + Fair (03). Bad (07,11,16) + poor (03). Very bad (07,11,16). Den lidt uens fordeling af kategorier, kan potentielt give en skævhed. Fordelingen er undersøgt og sammenlignet med de originale variable. I Y16\_Q48 er en større andel af besvarelserne helt i toppen (Very good) og færre helt i bunden (Very bad) sammenlignet med Y03\_Q43. Den konstruerede variabel health\_all\_years har størst lighed med fordelingen af Y16\_Q48. Dette anses som en fordel, da denne indeholder ¾ af besvarelserne. Til trods for de nævnte udfordringer anses variabelen som meningsfuld at anvende. Data er fra European Quality of Life Survey.

## Uafhængige variable – landeniveau

Følgende afsnit omhandler anvendte uafhængige variable på landeniveau, hhv. velfærdsregimer og BNP. Udover en præsentation af inddelingen i velfærdsregimer, vil der være en kort sammenligning med en anden mulig tilgang, hvor landene inddeles efter uddannelsesregimer.

Til dette speciale er valgt en inddeling af Europas lande i velfærdsregimer. Det er en klassisk tilgang inden for komparativ analyse. Tilgangen er valgt, da det anses som den mest meningsfulde måde at undersøge, hvordan typen af velfærdsstat har indvirkning på sammenhængen mellem uddannelsesniveau og tilfredshed med tilværelsen. Velfærdsregimerne anvendes som analytiske typologier. Hermed ikke antaget, at landene ikke har store forskelle imellem sig. Til formålet tages udgangspunkt i en udvidet version af den klassiske opdeling i tre velfærdsregime typologier af Gøsta Esping-Andersen (1990), som er præsenteret i dette speciales teori-afsnit.

Der tages i denne inddeling ikke hensyn til lande udenfor Europa, da det ikke er relevant for undersøgelsen. I denne udvidede version navngives, defineres og inddeles regimerne med udgangspunkt i Greve (2014) og Ejrnæs & Greve (2017) og Lauzadyte-Tutliene et al. (2018) udover Esping-Andersen (1990). Inddelingen af lande efter idealtyper kan ses i tabel 3. For beskrivelse af de forskellige idealtyper henvises til specialets teori-afsnit.

*Tabel 3: Inddeling af udvalgte europæiske lande efter idealtyper.*

Nordiske model	Kontinentale model	Angelsaksiske model	Sydeuropæiske model	Østeuropæiske model
Danmark	Belgien	Storbritannien	Spanien	Bulgarien
Finland	Tyskland	Irland	Portugal	Tjekkiet
Sverige	Holland		Frankrig	Estland
	Østrig		Grækenland	Ungarn
			Italien	Letland
				Litauen
				Polen
				Rumænien
				Slovakiet
				Slovenien

## **Sammenligning af udvidet Esping-Andersen model og uddannelsesregimer**

Til dette speciale anvendes en inddeling i velfærdsregimer baseret på Esping-Andersen. En anden mulig tilgang havde været en inddeling baseret på uddannelsessystemer (uddannelsesregimer), da undersøgelsen omhandler uddannelse. Følgende korte afsnit indeholder en sammenligning af forklaringskraften for hhv. inddelingen baseret på Esping-Andersen og en inddeling baseret på typen af uddannelsessystem.

Den anvendte udvidede model af Esping-Andersen er sammenlignet med en lignende inddeling fra en række clusteranalyser baseret på data om landenes uddannelsessystem. Denne undersøgelse er foretaget for at sikre den inddeling af lande, der har den bedste forklaringsgrad ift. data. Inddelingen i uddannelsesregimer er baseret på undersøgelser af hhv. Beblavy, Thum, and Veselkova (2011) Ejrnæs and Greve (2017), Jongbloed and Pullman (2016), Keppens and Spruyt (2018), Mosher (2015) og West and Nikolai (2013). En præsentation af inddelingen i uddannelsesregimer kan læses i bilag 3. De to regimeinddelinger er sammenlignet ved udførsel af to multilevel modeller. Modellerne vil ikke blive gennemgået i dette afsnit, da de følger strukturen for specialets hovedmodel, hvilket beskrives i afsnit: ”Analyse del 1: Præsentation af modeller”. De to multilevel modeller kan ses i bilag 4. Bemærkes de to modellers forklaringsgrad på landeniveau, både med og uden BNP som kontrol, så har er Esping-Andersens regimer en marginalt højere forklaringsgrad.

I den resterende del af specialet vil den udvidede Esping-Andersen inddeling blive anvendt fremfor uddannelsesregimer. Dette baseres ikke udelukkende på en højere statistisk forklaringsgrad. Ligeledes også da forskellene mellem typer af velfærdsmodeller, fremfor uddannelregimer, antages at have større betydning for sammenhængen mellem uddannelsesniveaue og tilfredshed med tilværelsen, når undersøgelsen beskæftiger sig med hele befolkningen. Med dette forstået, at typen af velfærdsmodel har direkte betydning for en person hele livet. Havde undersøgelsen primært omhandlet yngre respondenter, kunne det potentielt være fordelagtigt at anvende uddannelsesregimer, da respondenterne med større sandsynlighed stadig havde været under påvirkning af, hvilken type uddannelsessystem de var blevet uddannet under.

## **BNP**

På aggregeret niveau anvendes, udover velfærdsregimer, en variabel for landenes økonomiske velstand. Dette måles med variabelen ”gdpwave1”. Denne indgår ikke som en fast del af ESQ, men

er tilføjet til datasættet. De anvendte tal stammer fra Eurostat, hvor der er valgt følgende data: Main GDP aggregates per capita [nama\_10\_pc], Gross domestic product at market prices, Current Prices, Euro Pr. Capita (Eurostat 2019). Da det anses som mest meningsfuldt at sammenligne landenes velstand med BNP pr. person. Data er tilføjet manuelt, med en værdi pr. land pr. år. Efterfølgende er indtastningen kontrolleret med tabeller og grafisk repræsentation. I specialets hovedmodel anvendes BNP variabelen i ikke-transformeret form, da der ikke ses nogle ikke-lineære tendenser ved grafisk repræsentation. Dette letter tolkningen af modellen.

## Multilevel analyse

Til dette speciales primære undersøgelse, anvendes multilevel analyser. Indledningsvist præsenteres kort teori om multilevel modeller, hvilket vil fungere som udgangspunkt for argumentation for valg af denne model.

Multilevel modeller anvendes til data med en hierarkisk eller indlejret struktur. Data fra f.eks. Danmark kan have flere niveauer f.eks. kommuner og individer, eller måling af skolebørn kan have skoler og individer. Årsagen til, at det er hensigtsmæssigt at anvende en multilevel model fremfor f.eks. en OLS regression (Ordinary Least Squares) på hierarkisk data, ligger i de fejlestimeringer en OLS regression vil medføre. En OLS regression vil ofte medføre fejlberregning af effektestimater, standardfejl og signifikansniveau (Centre for Multilevel Modelling n.d.; Lolle 2003). Disse fejl sker da der ikke tages hensyn til effekten af de grupper eller niveauer som individerne er inddelt i, også kaldet autokorrelationen indenfor et niveau. Hvis der, som i dette speciale, anvendes data fra hele Europa. Kan det med rimelighed antages, at der kan være tale om en ”lande-effekt”, dvs. at enheder fra samme land har en ensartethed. Hvilket f.eks. kan medføre, at effekter af variable på f.eks. lande-niveau bliver kunstigt forbedret, hvis der ikke tages hensyn til den hierarkiske datastruktur (Lolle 2003). I hvor høj grad der er en sammenhæng indenfor grupperne, kan udtrykkes med koefficienten for intraclass korrelation (Hox 2010).

Til sammenligning af en lineær regression og multilevel regression præsenteres kort et par relevante formler. Dog ikke med formålet om en dybdegående gennemgang.

En standard lineær regression kan se ud som følger:

$$Y_i = \beta_0 + \beta_1 x_i + \beta_1 z_i + e_i \quad (1)$$



Som eksempel kan  $Y$  være tilfredshed med tilværelse,  $x$  være uddannelsesniveaue og  $z$  være BNP. Det lille  $i$  angiver det  $i$ 'te individ ( $i=1,2,3\dots n$ ). Dette betyder at hvert individ har sin egen værdi af  $x$  og  $z$ .  $e$  er fejleddet, denne angiver de afvigelser der kan være fra det todimensionelle rum, som denne opstillingsform indebærer. Formen med de angivne variable kan ses i formel (2).

$$\text{Tilfredshed}_i = \beta_0 + \beta_1 \text{uddannelsesniveaue}_i + \beta_2 \text{BNP}_i + e_i \quad (2)$$

Et problem ved ovenstående opstilling er, at BNP ikke vil variere med hvert individ, da BNP er forbundet med det land individet kommer fra. Dvs. der er ikke taget hensyn til den hierarkiske struktur i data. Skal dette gøres, deles formelen op i to niveauer: Individ (mikro) og lande (makro).

Individ (mikro):

$$Y_{ij} = \beta_{0j} + \beta_{1j}x_{ij} + e_{ij} \quad (3)$$

Her er tilføjet lille  $j$ , hvilket indikerer, at nu tages der hensyn til hvilket land respondenter kommer fra ( $j=1,2,3\dots J$ ). F.eks interceptet  $\beta_0$  er nu  $\beta_{0j}$ , dvs. interceptet for det  $j$ 'te land. Ligeledes er  $\beta_{1j}$  regressionskoefficienten (regressionshældningen) for variabelen uddannelsesniveaue i land  $j$ .

På makroniveau findes der en formel for hver parametre i ligningen, der kan variere på landeniveau, i dette tilfælde resulterer det i to formler:

Landeniveau (makro)

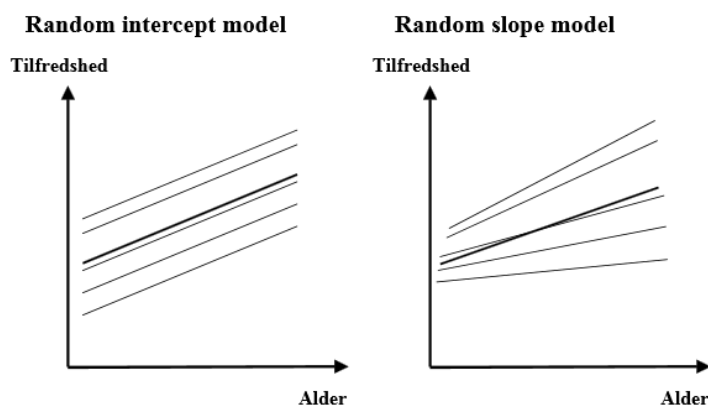
$$\beta_{0j} = \beta_0 + \beta_2 z_j + u_{0j} \quad (4)$$

$$\beta_{1j} = \beta_1 + u_{1j} \quad (5)$$

I formel (4) ses  $\beta_0$  som er grand intercept. Det er omkring dette, de forskellige landes intercept varierer. For at finde et lands intercept, skal der i denne ligning medregnes landets BNP angivet som  $z$ , samt et fejldet. Fejldet er den variation mellem lande, som ikke kan indfanges af disse fixed effekter. I formel (5) bestemmes hvert lands effekt på variabel  $x$  (her uddannelsesniveau), i dette tilfælde den gennemsnitlige effekt samt et fejldet. Det kan hermed bemærkes, at der i modsætning til den standard lineære regression, her er medtaget fejldet, og dermed også mulighed for variation på fejldet, på flere niveauer.

Ovenstående gennemgang af formler er skrevet med udgangspunkt i Hox (2010) og Lolle (2003).

I dette speciale anvendes både random intercept modeller og random slope modeller. Disse modeller adskiller sig fra hinanden, efter hvilke parametre der varierer. I en random intercept model tillades variation af intercept mellem makrogrupper, f.eks. lande. Hvorimod der i en random slope model er forskellig effektstørrelse efter makroniveau på valgte individparametre. F.eks. effektstørrelsen af uddannelsesniveau (individvariabel/ mikro variabel) får mulighed for at være forskellig efter land (makro variabel). På figur 1, ses en grafisk repræsentation af de to typer multilevel modeller præsenteret af Lolle (2003).



Figur 1: Grafisk repræsentation af random intercept model og random slope model. På denne model anvendes to variable hhv. afhængig: Tilfredshed med service og uafhængig: Alder. Hver linje repræsenterer en kommune, med undtagelse af de bredere linjer, der er den gennemsnitlige regressionslinje. Det ses på random slope modellen, at hældningen af linjerne er forskellige efter kommune. Figuren er indsat fra: Lolle (2003)

## Hvorfor valg af multilevel model?

Indenfor forskningen, der beskæftiger sig med sammenhængen mellem uddannelse og tilfredshed med tilværelsen eller lykke, anvendes en række forskellige modeller. Eksempler der kan nævnes er: OLS regression (Chen 2012; Salinas-Jiménez et al. 2013), ordered probit model (Gerdtham and Johannesson 2001), 3SLS model (Yakovlev and Leguizamon 2012) eller structural equation model (SEM) (Powdthavee et al. 2015). Valget af model afhænger bl.a. af den afhængige variabels form (kategorisk eller skala), antal lande, undersøgelsens formål, fagtradition osv.

I dette speciale er den anvendte afhængige variabel en skalavariabel fra 1-10. Der kan derfor anvendes f.eks. en OLS regression eller multilevel model. Valget af en multilevel model fremfor en OLS regression begrundes med ovennævnte udfordringer, når data er hierarkisk. I nogle tilfælde ville undersøgelsen kunne foretages som en OLS regression med dummys for lande. Dette vælges ikke i denne undersøgelse, da 24 dummys ikke er meningsfuldt. Dog skal det nævnes, at 24 lande er lidt få til en multilevel model (Korrespondance med Henrik Lolle<sup>4</sup>). En anden mulighed er at anvende aggregeret data f.eks. landes gennemsnitlige tilfredshedsniveau. Ved denne tilgang er der dog risiko for at foretage en økologisk fejlslutning, dvs. at konkludere sammenhænge på individniveau ud fra en sammenhæng i aggregeret data (Lolle 2003). Den valgte undersøgelse afhænger af at anvende data på både mikro- og makroniveau, derfor anses en multilevel model som værende det mest hensigtsmæssige til denne undersøgelse.

## Afgrænsning af respondenter

Til denne undersøgelse anvendes 24 europæiske lande. Undersøgelsen er afgrænset til Europa, da det vil være uden for dette speciales omfang at inddrage hele verden. Dette skyldes, at der stilles krav om en forståelse for landene eller velfærdsregimernes samfund og kultur, for at kunne foretage en meningsfuld analyse af den statistiske undersøgelses resultater.

Hovedmodellen er baseret på respondenter fra 18 år og opefter. Det havde været en mulighed at afgrænse undersøgelsen til en yngre gruppe, da disse for kortere tid siden har forladt uddannelsessystemet. Denne tilgang er ikke valgt, da det ville begrænse antallet af respondenter

---

<sup>4</sup> Mailkorrespondance kan udleveres ved anmodning.

betragteligt. Samt at det er formålet med denne undersøgelse at uddrage viden om en bredere del af befolkningen.

I alle modeller er der foretaget en frasortering af respondenter under uddannelse, dette valg har to hovedårsager: Som studerende er respondenterne i en overgangsfase, hvilket kan medføre, at der er nogle af de valgte variable, hvor der vil være en uoverensstemmelse i sammenhængen ift. de resterende respondenter. Derudover er den tilfredsheds- eller lykkeeffekt, som kunne fremkomme af uddannelsen, ikke nødvendigvis trådt i kraft hos de studerende (Brulé and Veenhoven 2014; Nikolaev and Rusakov 2016)

## Analyseplan

For at besvare problemformuleringen anvendes en analyse i to hoveddele. Hver analysedel er til undersøgelse af en hypotese. Begge analysedele indledes med en præsentation af relevante multilevel modeller. Denne præsentation vil være af mere teknisk karakter, og er tiltænkt den statistikinteresserede læser. Centrale pointer fra modelpræsentationen vil blive anvendt i sammenspil med relevant teori i anden sektion af hver analysedel. Inden de to primære analysedele er der et kort afsnit: *Deskriptiv statistik*, der fungerer som orientering om data.

### *Analyse del 1*

I analysedel 1 undersøges Hypotese 1: *Højere uddannelsesniveau har en direkte positiv effekt på tilfredshed med tilværelsen, når der tages hensyn til indkomst, køn, beskæftigelse, alder, civilstand, børn samt helbred.*

Først præsenteres multilevel modeller i afsnittet: ”Analyse del 1: Præsentation af modeller”. Til denne del af analysen anvendes random intercept modeller med variable på individ- og landeniveau. Centrale pointer fra disse modeller, samt relevant teori aktiveres, til besvarelse af hypotese 1 i afsnittet: ”Analyse del 1: Højere uddannelse = Mere tilfredshed?”. I dette afsnit anvendes primært materiale fra følgende teoriafsnit: ”State of the art – Uddannelse og tilfredshed med tilværelsen” og ”Uddannelse og det bedre valg”. Afsnittet afsluttes med en delkonklusion.

## *Analyse del 2*

I analyse del 2 undersøges *Hypotese 2: Betydningen af højere uddannelsesniveau for tilfredshed med tilværelsen varierer efter velfærdsregime. Hvor uddannelse har mindst betydning i det nordiske regime, efterfulgt af det kontinentale regime, det angelsaksiske regime, det sydeuropæiske regime og mest betydning i det østeuropæiske regime.*

Først præsenteres centrale modeller i afsnittet: ”Analyse del 2: Præsentation af modeller”. Til denne del af analysen anvendes random slope modeller med variable på individ- og landeniveau, samt random slope modeller med cross-level interaktionsled. Centrale pointer fra disse modeller, samt relevant teori aktiveres til besvarelse af hypotese 2 i afsnittet: ”Analyse del 2: Hvor bliver man tilfreds af at uddanne sig?” I dette afsnit anvendes primært materiale fra følgende teoriafsnit: ”Velfærdsregimer – Gøsta Esping-Andersen” og ”Velfærdsstaten og tilfredshed med tilværelsen”. Afsnittet afsluttes med en delkonklusion.

Efter de to analyseafsnit følger en diskussion af metoden til undersøgelse af sammenhængen mellem uddannelse og tilfredshed med tilværelsen, både for dette speciale, samt i andres forskning i afsnittet: ”Diskussion – Hvordan skal vi gå til dette felt?”. I dette afsnit anvendes, udover resultater fra specialets analyser, primært materiale fra følgende teoriafsnit: ”State of the art – Uddannelse og tilfredshed med tilværelsen”.

Til slut følger et afsnit med dette speciales konklusion.

## Analyse

I følgende analyse præsenteres indledningsvist deskriptive statistikker til orientering om data. Dette efterfølges af specialets to overordnede analysedele til behandling af hhv. hypotese 1 og hypotese 2. For nærmere orientering om analysens opbygning se afsnittet: ”Analyseplan”.

### Deskriptiv statistik

På tabel 4 præsenteres den gennemsnitlige tilfredshed med tilværelsen med standard afvigelse, samt en procentfordeling af respondenter fordelt på tre uddannelsesniveauer for lande inkluderet i undersøgelsen. Derudover kan ses en udregnet gennemsnitlig værdi for de konstruerede velfærdsregimer. Al anvendt data er fra: European Foundation for the Improvement of Living and Working Condition (2018), dette vil som udgangspunkt ikke blive markeret fremover, primært hvis andet gør sig gældende.

Det fremgår af tabellen, at de nordiske lande, ikke overraskende, har den højeste gennemsnitlige værdi for tilfredshed med tilværelsen, efterfulgt af hhv. de angelsaksiske lande og de kontinentale lande. De syd- og østeuropæiske lande har en noget lavere gennemsnitlig værdi, end de resterende. Standardafvigelserne i de enkelte lande er overordnet ens.

At de nordiske lande scorer højt på tilfredshed med tilværelsen, stemmer overens med undersøgelser præsenteret i afsnittet: ”Velfærdsstaten og tilfredshed med tilværelsen”. Der viser, at en universel velfærdsstat har en positiv sammenhæng med lykke og tilfredshed med tilværelsen gennem b.la. mere tillid, mindre korrupsion og mindre social ulighed (Pacek and Radcliff 2008; Rothstein 2010).

Det ses, at i de syd- og østeuropæiske regimer er der en større spredning i tilfredshed med tilværelsen mellem landene, end de resterende regimer. I det sydeuropæiske regime ses tendens til en deling i to, hvor Spanien og Frankrig har en noget højere gennemsnitsværdi af tilfredshed med tilværelsen end de resterende lande. Det østeuropæiske regime indeholder flest lande, og der ses en stor forskellighed i landenes værdier. Dog ses der på nuværende tidspunkt ikke nogen tydelige tendenser til gruppering i Central- eller Østeuropa.

Tabel 4: Deskriptiv statistik - Uddannelsesniveaue og tilfredshed med tilværelsen

Velfærdsregime	Uddannelsesniveaue					Tilfredshed med tilværelsen		
	N	Primær (%)	Sekundær (%)	Tertiær (%)	N	Gns.	Std. Afv.	
<i>Nordisk</i>	Denmark	3683	27,9	43,3	28,8	3683	8,38	0,027
	Sverige	3744	18,9	41	40,2	3744	8,12	0,027
	Finland	3789	24,3	40,3	35,4	3789	8,14	0,024
	Gennemsnit	3739	23,7	41,5	34,8	3739	8,21	
<i>Kontinental</i>	Østrig	4094	12,9	66,1	21	4094	7,55	0,033
	Belgien	3803	27,5	42,4	30,1	3803	7,4	0,028
	Tyskland	7274	34,8	45	20,1	7274	7,21	0,025
	Holland	3833	28,3	41,1	30,6	3833	7,7	0,021
	Gennemsnit	4751	25,9	48,7	25,5	4751	7,47	
<i>Angelsaksisk</i>	Storbritannien	5726	34,2	37,7	28,1	5726	7,37	0,027
	Irland	3805	31,5	43,3	25,3	3805	7,58	0,03
	Gennemsnit	4766	32,9	40,5	26,7	4766	7,48	
<i>Sydeuropæisk</i>	Grækenland	3802	41,4	37,9	20,7	3802	6,08	0,037
	Spanien	4212	48,8	32,9	18,2	4212	7,29	0,028
	Frankrig	5644	31,5	38	30,5	5644	7,13	0,024
	Italien	6329	40	44,8	15,2	6329	6,73	0,023
	Portugal	3778	68,4	19,1	12,5	3778	6,35	0,032
	Gennemsnit	4753	46,0	34,5	19,4	4753	6,72	
<i>Østeuropæisk</i>	Bulgarien	3877	23,7	54,4	21,9	3877	5,06	0,037
	Estland	3384	24,1	51,2	24,7	3384	6,32	0,036
	Ungarn	3860	41,7	43,3	15	3860	5,86	0,036
	Litauen	3877	20,4	52	27,7	3877	6,05	0,036
	Letland	3740	20,2	55,7	24,2	3740	5,91	0,036
	Polen	5420	20,6	64	15,4	5420	6,8	0,03
	Rumænien	4287	30,7	54	15,3	4287	6,35	0,036
	Slovenien	3262	29,3	48,9	21,8	3262	6,88	0,035
	Slovakiet	4040	21,3	64,1	14,7	4040	6,13	0,035
	Tjekkiet	4043	17,7	69,9	12,4	4043	6,42	0,033
	Gennemsnit	3979	25,0	55,8	19,3	3979	6,18	

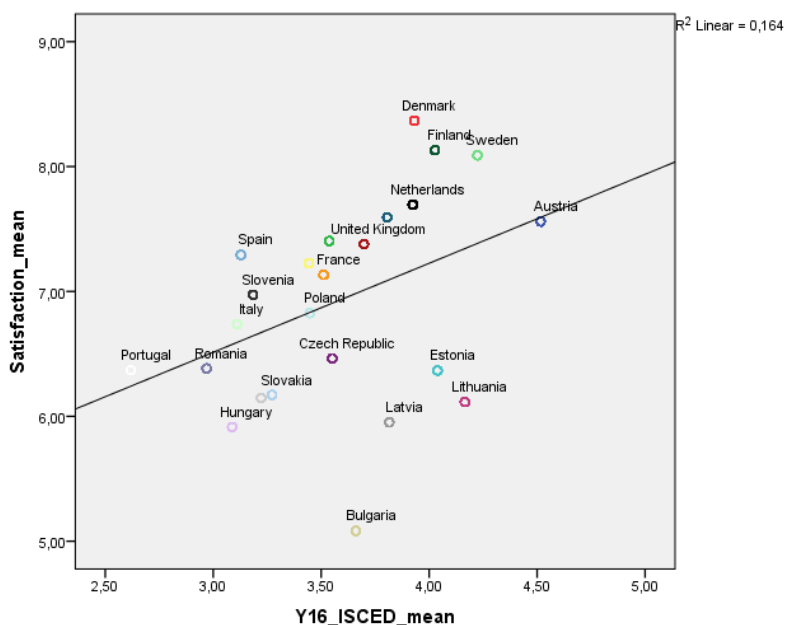
Tabellen er baseret på data fra European Quality of Life Survey (European Foundation for the Improvement of Living and Working Condition 2018).

Sammenlignes fordelingen af uddannelsesniveau mellem de forskellige lande og regimer, ses at de nordiske lande i højere grad har en fordeling mod de tertiære uddannelser, end de resterende regimer. Sammenlignes udelukkende andele respondenter med en tertiær uddannelse, kan regimerne rangeres som følger: Nordiske lande, angelsaksiske lande, kontinentale lande, sydeuropæiske lande og østeuropæiske lande. Rangorden for andele med en tertiær uddannelse følger rangorden for gennemsnitsværdi for tilfredshed med tilværelsen for de valgte regimer.

Ses der isoleret på det sekundære uddannelsesniveau ligger de østeuropæiske og kontinentale lande højest, hvor de sydeuropæiske lande ligger i bunden. Så skal f.eks. det syd- og østeuropæiske regime sammenlignes, ses der, at de sydeuropæiske lande har en marginalt højere andel med en tertiær uddannelse, men til gengæld en betydelig lavere andel med en sekundær uddannelse ift. i det østeuropæiske regime. Ses isoleret på andel med udelukkende en primær uddannelse eller under, har det sydeuropæiske regime den højeste andel. Dette må antages at være særlig påvirket af andelen fra Portugal, som er markant højere end de resterende lande i undersøgelsen. Det sydeuropæiske regime efterfølges i rangorden over andel med udelukkende primær uddannelse eller under, af hhv. det angelsaksiske, det kontinentale, det østeuropæiske og det nordiske regime.

I denne sammenligning af fordelingen af respondenter på forskellige uddannelsesstrin, er der ikke taget hensyn til forskelligheden i landenes uddannelsessystem. Inddelingen er baseret på ISCED-skalaen, der normalvis anvendes til international sammenligning, så det anses som forsvarligt til formålet.

På figur 2 ses relationen mellem ISCED-niveau og tilfredshed med tilværelsen på aggregeret niveau med data udelukkende fra 2016. Dette er valgt pga. tidligere nævnte udfordringer med ensretning i tilgængelig ISCED-data. På figuren ses en tendens til, at landene med rimelighed ligger i grupper efter regime, med de nordiske lande



Figur 2: Relation mellem niveau af tilfredshed med tilværelsen og ISCED-level på aggregeret niveau. Data fra 2016. Figuren er baseret på data fra European Quality of Life Survey (European Foundation for the Improvement of Living and Working Condition 2018).



længst mod øverste højre hjørne, og de øst- og sydeuropæiske lande mest mod nederste venstre hjørne. Bulgarien ligger afsides ift. De andre lande, samt den indsatte tendenslinje. Fjernes Bulgarien fra grafen, stiger tendenslinjens  $R^2$  fra 0,164 til 0,234. Overordnet fremstår der en sammenhæng mellem uddannelsesniveau og tilfredshed med tilværelsen på aggregeret niveau.

## Analyse del 1: Præsentation af modeller

I følgende analyse del 1 vil hypotese 1 blive behandlet: *Hypotese 1: Højere uddannelsesniveau har en direkte positiv effekt på tilfredshed med tilværelsen, når der tages hensyn til indkomst, køn, beskæftigelse, alder, civilstand, børn samt helbred.* Første sektion af analyse del 1, er en gennemgang af første halvdel af specialet centrale multilevel modeller. Gennemgangen vil være af mere teknisk karakter. De primære pointer fra denne gennemgang vil blive uddraget og præsenteret grafisk i anden sektion af analyse del 1. Hvor resultaterne ligeledes sættes i relation til relevant teori.

### **Random intercept model med variable på individniveau**

De tre første præsenterede modeller i tabel 5 er random intercept modeller, henholdsvis null modellen, dvs. en tom model kun med interceptet (konstanten), samt to modeller med variable på individniveau. Model 1 indeholder udelukkende uddannelsesdummyer. Model 2 indeholder uddannelsesdummyer, samt kontrolvariable på individniveau: alder, indkomst, køn, helbred, partner, børn og beskæftigelsesforhold.

For null modellen er udregnet en intra class correlation værdi på 15,7%. Hvilket vil sige at 15,7% af den samlede varians i tilfredshed med tilværelsen kan forklares på gruppeniveauet, dvs. der er en korrelation mellem observationerne indenfor grupperne, i dette tilfælde lande. Med udgangspunkt i dette, kan det med rimelighed anses som meningsfuldt at anvende en multilevel model.

I model 1 ses den samlede effekt af uddannelse på tilfredshed med tilværelsen, dvs. både den direkte og den indirekte. Referencekategorien er det tertiære uddannelsesniveau, dvs. værdierne for primær-dummyen og sekundær-dummyen skal ses ift. denne. Koefficienten for et primært uddannelsesniveau er -0,82 og den er højsignifikant. Dette betyder at personer, som har gennemført en primær uddannelse som højeste niveau, scorer 0,82 lavere på en 10-punktsskala over tilfredshed med tilværelsen. Koefficienten for sekundært uddannelsesniveau er -0,43, og den er ligeledes højsignifikant. Som for personer med en uddannelse på primær-niveau, så medfører et sekundært uddannelsesniveau en lavere tilfredshed med tilværelsen ved sammenligning med det tertiære uddannelsesniveau, i dette tilfælde 0,43 lavere.

I model 2 kontrolleres for alder, indkomst, køn, helbred, civilstand, børn og beskæftigelsesforhold, hvilket påvirker koefficienterne for uddannelsesdummyerne. De nye koefficienter for hhv. primær og

sekundær uddannelsesdummy er -0,46 og -0,24, begge er højsignifikante. Dvs. ved kontrol for standard individvariable sker næsten en halvering af koefficienterne for uddannelse. Dvs. omkring halvdelen af effekten kan indtil videre tilskrives som indirekte effekt gennem hhv. indkomst, helbred, partner, børn og beskæftigelsessituation.

Koefficienterne for individvariable stemmer overordnet overens med den eksisterende forskning, med en stærk påvirkning af tilfredshed med tilværelsen gennem helbred og arbejdsløshed (Greve 2017; Peiró 2006). Modellen viser derudover, at personer med en partner er mere tilfredse med tilværelsen, hvor det modsatte er gældende for respondenter med børn. Alder har en svagt negativ effekt, hvorimod indkomst har en svagt positiv effekt. Regressionen viser, at mænd er en smule mere tilfredse med tilværelsen end kvinder. Dette resultat kan undre lidt, da der er andre forskningsresultater, der viser det modsatte (Peiró 2006). Det vil dog ikke blive behandlet yderligere, da der kun er tale om en lille forskel. Alle de ovennævnte variable er højsignifikante. Personer som foretager sig andet end at være tilknyttet et almindeligt arbejde f.eks. arbejdsløse, syge eller hjemmegående, med undtagelse af personer på pension, oplever mindre tilfredshed med tilværelsen end personer med et arbejde.

Koefficienterne for uddannelse kan indtil videre tolkes som, at ved et primært uddannelsesniveau sammenlignet med en tertiær uddannelse, er der en direkte negativ effekt på 0,46. Samt for et sekundært uddannelsesniveau sammenlignet med tertiært er der en direkte negativ effekt på 0,24. Denne direkte effekt vil i senere afsnit blive kontrolleret med yderligere variable, for at undersøge hvad denne direkte effekt muligvis kan skyldes.

Sammenlignes koefficienterne for forklaret varians, på individ- og landeniveau fra hhv. model 1 og model 2 sker en stigning på individniveau fra model 1 til model 2, hvor der er 14% forklaret varians. Dvs. der er en stigning i forklaringskraft på individniveau for modellen, som indeholder flere individvariable. Derudover ses også en stigning i forklaringskraft på landeniveau, med en forklaret varians i model 1 på 7%, der stiger til 31% i model 2. Dvs. med tilføjelsen af individvariable sker der også en stigning i forklaringskraft på landeniveau. Denne stigning er en kompositionel effekt, dvs. forskelle i outcome mellem grupper, kan forklares pga. forskelle i gruppens komposition (Diez Roux 2002).

Tabel 5: Model null til model 4. Random intercept med variable på individ- og landeniveau.

	<i>Random intercept with individual level predictors</i>			<i>Random intercept with individual and country level predictors</i>	
	<b>Null model</b>	<b>Model 1</b>	<b>Model 2</b>	<b>Model 3</b>	<b>Model 4</b>
Intercept	6,82 ***	7,28 ***	9,02 ***	8,5 ***	8,29 ***
<i>Uddannelsesniveau (ref.: tertiær)</i>					
Primær		-0,82 ***	-0,46 ***	-0,46 ***	-0,44 ***
Sekundær		-0,43 ***	-0,24 ***	-0,24 ***	-0,22 ***
Alder			-0,04 ***	-0,04 ***	-0,04 ***
Alder2			0,0005 ***	0,0005 ***	0,0005 ***
Indkomst			0,007 ***	0,007 ***	0,007 ***
Køn (ref: Kvinde)			0,12 ***	0,12 ***	-0,12 ***
Helbred			-0,62 ***	-0,62 ***	-0,63 ***
Bor med partner			0,53 ***	0,53 ***	0,54 ***
Bor med børn			-0,08 ***	-0,08 ***	-0,11 ***
<i>Beskæftigelsesdummyer (ref.: i arbejde)</i>					
Arbejdsløs			-1,03 ***	-1,03 ***	-1,03 ***
Syg/handicappet			-0,44 ***	-0,44 ***	-0,44 ***
Hjemmegående			-0,13 ***	-0,13 ***	-0,12 ***
Pensioneret			0,05 *	0,05 *	0,06 *
Andet			-0,37 ***	-0,37 ***	-0,35 ***
<i>Velfærdsregimer (ref.: Østeuropæiske model)</i>					
Nordiske model				1,6 ***	0,99 **
Kontinentale model				0,93 **	0,4
Angelsaksiske model				0,92 *	0,27
Sydeuropæiske model				0,21	-0,04
BNP					2,25 ***
N	79246	79246	79246	79246	79246
Antal lande	24	24	24	24	24
Within country	4,03 ***	3,95 ***	3,46 ***	3,46 ***	3,45 ***
Between country	0,75 **	0,696 **	0,52 **	0,2 **	0,17 **

Intra class correlation per cent	15,7				
Explained individual variance		0,02	0,14	0,14	0,14
Explained country variance		0,07	0,31	0,73	0,77

Tabellen er baseret på data fra *European Quality of Life Survey* (European Foundation for the Improvement of Living and Working Condition 2018).

### Random intercept model med variable på individ- og landeniveau

I model 3 og 4 tilføjes variable på landeniveau, hhv. velfærdsregimer og BNP til individvariablene fra model 2. Velfærdsregimerne og måleformen for BNP er tidligere defineret i specialets metodeafsnit. Den østeuropæiske model fungerer som referencegruppe for de resterende velfærdsregimer.

Model 3 indeholder velfærdsregimer samt tidligere anvendte individniveauvariable. Dvs. koefficienterne er betydningen af velfærdsregimerne, når der er kontrolleret for varians på individniveau med f.eks. indkomst og beskæftigelse. Ikke alle koefficienterne for velfærdsregimer er signifikante, dvs. det er ikke alle modeller, der er tilstrækkeligt forskellig fra den østeuropæiske model, til at fremstå signifikant forskellig. Dette er tilfældet for den sydeuropæiske model, der har en koefficient på 0,21, som ikke er signifikant. De resterende tre regimer er signifikant forskellige fra den østeuropæiske model. Det angelsaksiske velfærdsregime har en koefficient på 0,92, som er signifikant på 0,05 niveau. Dette betyder, at for gruppen af angelsaksiske lande er der en positiv effekt på 0,92 på tilfredshedsskalaen på 1-10 ift. det østeuropæiske regime. Dvs. at individer fra angelsaksiske lande er mere tilbøjelige til at være tilfredse med tilværelsen, end individer fra østeuropæiske lande. Lignende resultat ses for den kontinentale model, med en positiv koefficient på 0,93, der er signifikant på 0,01 niveau. Resultatet for den nordiske model træder i højere grad frem, med en koefficient på 1,6, som er højsignifikant. Dette indikerer en relativt stærk positiv effekt af det nordiske regime ved sammenligning med det østeuropæiske regime. Dette stemmer overens med de deskriptive resultater for tilfredshed med tilværelsen, som tidligere er præsenteret.

Ved tilføjelsen af velfærdsregimer til modellen sker der ingen ændring af koefficienterne på uddannelsesdummyer, eller de resterende variable på individniveau. Der sker en minimal ændring ved tilføjelsen af BNP for både uddannelsesniveau, og enkelte af de resterende variable på individniveau.

I model 4 tilføjes en variabel for BNP, som nævnt har det ikke nogen videre effekt på individvariable, men det modsatte er tilfældet for koefficienterne for velfærdsregimer. BNP har i sig selv en højsignifikant positiv koefficient. Den eneste koefficient for velfærdsregimer der stadig er signifikant forskellig fra den østeuropæiske model, er den nordiske model. Det vil sige, når der kontrolleres for landets økonomi, er der ikke en tilstrækkelig stor forskel på den effekt, velfærdsregimerne har på tilfredshed med tilværelsen, til at de har signifikante koefficienter. Med undtagelse af den nordiske model, der har en positiv koefficient på 0,99, som er signifikant på 0,01 niveau. Dette må betyde at den nordiske velfærdsmodel har en positiv effekt, som ikke udelukkende kan tilskrives en god national økonomi.

Ses der på modellernes forklaringskraft, er der ikke nogen stigning på individniveau, hverken ved tilføjelse af velfærdsregimer eller BNP i model 3 og 4. Dog ses en stigning på landeniveau. Ved tilføjelsen af velfærdsregimer sker en stigning fra 31% forklaret varians i model 2 til 73% i model 3. Der sker en yderligere stigning ved tilføjelse af BNP til modellen op til 77% forklaret varians i model 4. Dette er den kontekstuelle effekt, dvs. effekten af variable på gruppeniveau på outcome, som er på individniveau, efter kontrol for relevante variable på individniveau (Diez Roux 2002).

### Analyse del 1: Højere uddannelse = Mere tilfredshed?

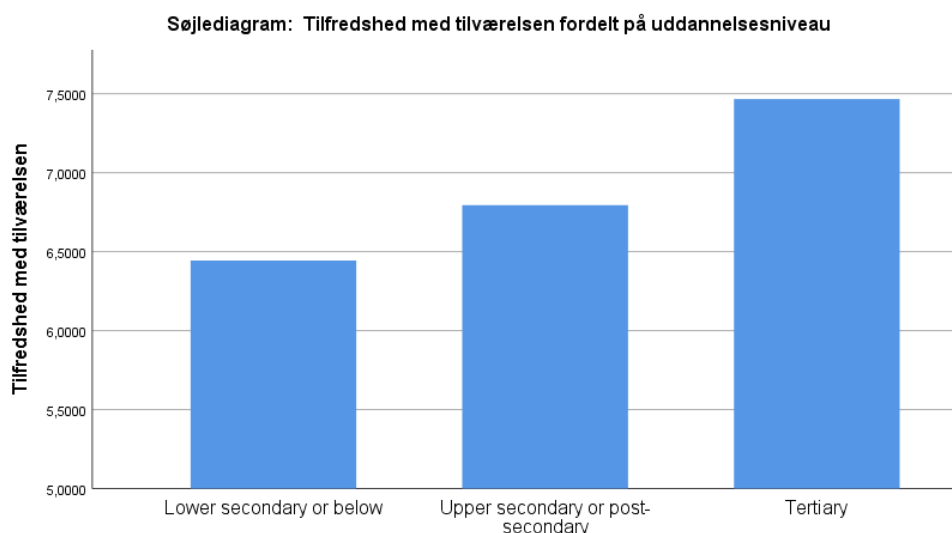
I følgende afsnit vil ovenstående multilevel model, samt relevant teori blive anvendt til undersøgelse af følgende hypotese:

*Hypotese 1: Højere uddannelsesniveau har en direkte positiv effekt på tilfredshed med tilværelsen, når der tages hensyn til indkomst, køn, beskæftigelse, alder, civilstand, børn samt helbred.*

Til undersøgelse af denne hypotese anvendes model 0 til 4, hvilket er random intercept modeller med variable på både individ- og landeniveau. For en mere grundig gennemgang af modellerne, se ovenstående afsnit med præsentation af modellerne.

Koefficienterne fra null modellen viser den samlede effekt af uddannelse, dvs. både den direkte og den indirekte effekt. Personer med et udelukkende primært uddannelsesniveau er, på en skala fra 1-10, jf. denne model 0,82 mindre tilfredse med tilværelsen, end personer med en tertiær uddannelse. Hvor personer med et sekundært uddannelsesniveau er 0,43 mindre tilfredse med tilværelsen, end personer med en tertiær uddannelse. Dvs. personer med en tertiær uddannelse er mest tilbøjelige til at være tilfredse med tilværelsen, efterfulgt af personer med et sekundært uddannelsesniveau og til

sidst, personer med et lavere uddannelsesnivea, når der ses på den samlede effekt (både den direkte og den indirekte effekt) af uddannelse. Med dette menes, at der i null modellen endnu ikke er undersøgt for den mulige effekt, som højere uddannelse f.eks. kan have gennem indkomst og helbred, der ses i lignende forskning (Oreopoulos and Salvanes 2009; Peiró 2006; Salinas-Jiménez et al. 2013).

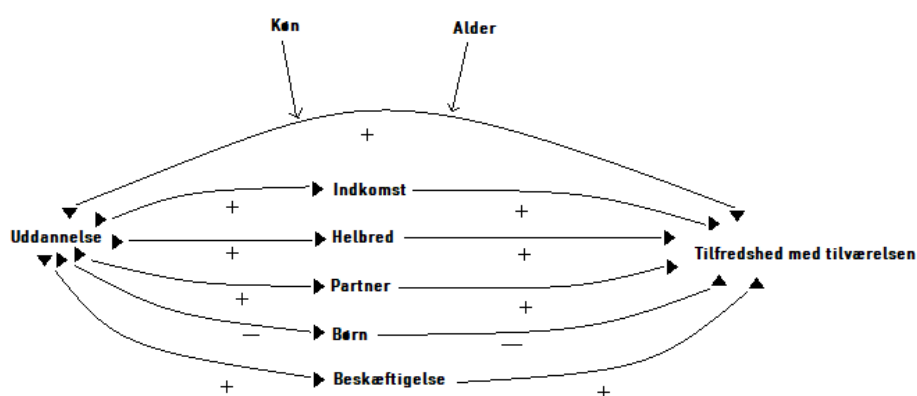


Figur 3: Søjlediagram over tilfredshed med tilværelsen fordelt på uddannelsesnivea. Værdierne for tilfredshed med tilværelsen er fra model 4, som indeholder kontrolvariable på individ- og landeniveau, med funktionen "Predicted Values". De præsenterede værdier er "Mean Predicted Values". Den originale skala for tilfredshed med tilværelsen er på 1-10. Her er præsenteret 5-7,5, for nemmere afkodning af resultater. Data er fra European Quality of Life Survey (European Foundation for the Improvement of Living and Working Condition 2018).

Sammenhængen mellem uddannelsesnivea og tilfredshed med tilværelsen kontrolleres med variable på individ- og landeniveau. Hvilket i disse modeller er: Alder, indkomst, køn, helbred, partner, børn, beskæftigelsesforhold, samt velfærdsregimer og BNP. Tilføjelsen af disse variable medfører ca. en halvering af koefficienterne for effekten af uddannelsesnivea. I model 4 hvor der er alle nævnte kontrolvariable, ses at personer med et primært eller lavere uddannelsesnivea er 0,44 mindre tilfredse med tilværelsen, end personer med en tertiær uddannelse. Personer med et sekundært uddannelsesnivea er 0,22 mindre tilfredse med tilværelsen, end personer med en tertiær uddannelse. Det er primært kontrolvariable på individniveau, der har en effekt på sammenhængen i denne undersøgelse. Denne halvering af koefficienterne ved tilføjelse af kontrolvariable viser, at noget af den positive effekt ved uddannelse, må være en indirekte effekt gennem de anvendte variable på individniveau. Ved tolkning af dette, skal der tages hensyn til den sandsynlige rækkefølge af begivenheder, f.eks. er det ikke meningsfuldt at antage, at en længere uddannelse ændrer på en persons alder eller køn.

Effekten kan derimod være i modsat retning, køn og alder kan have en betydning for hvilken effekt uddannelse har på tilfredshed med tilværelsen. Ifølge Salinas-Jiménez et al., (2013) har køn en effekt på sammenhængen mellem uddannelse og tilfredshed med tilværelsen. Hvor kvinder oplever både en direkte og en indirekte positiv effekt, oplever mænd udelukkende en indirekte effekt. Betydningen af alder er undersøgt af Nikolaev & Rusakov (2016), der konkluderer at sammenhængen mellem uddannelsesniveau og lykke afhænger af respondentens alder. Der ses tendens til at personer med en højere uddannelse opnår et højere niveau af lykke, end personer med en kortere uddannelse fra omkring 35-årsalderen. Før dette ses et højere niveau af lykke for personer med en kortere uddannelse.

Med udgangspunkt i den eksisterende forskning på området, kan det med rimelighed antages, at længere uddannelse kan have en indirekte effekt på tilfredshed med tilværelsen gennem de anvendte kontrolvariable pga. betydningen af højere indkomst, bedre helbred, mere velfungerende partnerforhold, lavere antal børn og bedre beskæftigelsesforhold (Grossman 2005; Oreopoulos and Salvanes 2009; Powdthavee et al. 2015). Hvordan uddannelse mere præcist har en indirekte effekt på de nævnte variable, kunne i en videre undersøgelse, analyseres ved en SEM-model, som det er tilfældet i studiet af Powdthavee et al., (2015). Ovenstående bud på hvordan uddannelse har en direkte og indirekte effekt på tilfredshed med tilværelsen kan ses på figur 4. En indirekte effekt gennem de nævnte variable, stemmer overens med denne undersøgelses foreslåede forklaringsmekanisme bag sammenhængen mellem uddannelsesniveau og tilfredshed med tilværelsen: At en højere uddannelse giver bedre forudsætninger for at foretage det bedre, mere velovervejede valg.



Figur 4: Grafisk præsentation af direkte og indirekte effekt af uddannelse med variable på individniveau. De interne sammenhænge mellem kontrolvariable er ikke indtegnet på figuren for overskuelighed. Pilen mellem uddannelse og tilfredshed med tilværelsen er angivet som gående begge veje. Dette er gjort, da det ikke kan konkluderes hvorvidt det er mere tilfredse mennesker der uddanner sig, eller om det udelukkende går modsat: At en længere uddannelse fører til mere tilfredshed. Figuren er baseret på resultater fra egen multilevel model, samt gældende forskning på området nævnt i brødteksten.



Til trods for at ca. halvdelen af den samlede effekt af uddannelse på tilfredshed med tilværelsen fungerer indirekte gennem andre variable, ses der stadig i modellen en direkte effekt af uddannelse. Det ses at personer med højere uddannelse er mere tilfredse med tilværelsen. Niveaulet af tilfredshed med tilværelsen fordelt på tre uddannelsesstrin kan ses på figur 3. Dette resultat fører til, at jeg vil acceptere min *hypotese 1: Højere uddannelsesniveau har en direkte positiv effekt på tilfredshed med tilværelsen, når der tages hensyn til indkomst, køn, beskæftigelse, alder, civilstand, børn samt helbred.*

Spørgsmålet herefter er så: Hvad ligger til grund for denne direkte sammenhæng? Der tages i denne undersøgelse udgangspunkt i, at den positive effekt af uddannelse bl.a. er pga. bedre forudsætninger for at foretage det gode valg. Det er en antagelse der gør, at uddannelse kan påvirke tilfredshed med tilværelsen gennem en lang række parametre. Fordi det gode valg kan have en værdi i de fleste af livets situationer. Indenfor forskningen er der præsenteret en lang række af mulige forklaringer på hvorfor eller hvorfor ikke der skulle være en direkte effekt af uddannelse. Alle disse vil ikke blive opsummeret igen, men kan læses i afsnittene: ”Problemfelt” og ”State of the art – Uddannelse og tilfredshed med tilværelsen”.

Som en supplerende undersøgelse af sammenhængen mellem uddannelse og tilfredshed med tilværelsen, er den anvendte model tilføjet en række ekstra kontrolvariable. De skulle jf. andres forskning fungere som en indirekte effekt af uddannelse, eller generelt kan være relevante at inddrage i lykkeforskningen. De allerede anvendte socioøkonomiske variable beholdes i modellen. I denne ekstra undersøgelse inkluderes variable for: Subjektivt oplevet urbanisering, hvor nemt respondenter kan få økonomien til at hænge sammen, tillid, frivillighed, et social eksklusionsindeks, hvorvidt man dyrker motion og deltagelse i religiøse aktiviteter. Graden af urbanisering og religiøsitet er jf. Kim (2018) og Yakovlev & Leguizamon (2012) relevant at inddrage i et studie af lykke eller tilfredshed med tilværelsen.

Variablen for om respondenter oplever at kunne få økonomien til at hænge sammen, inddrages som en ekstra kontrol af betydningen af indkomst. Dette ud fra en antagelse om, at det ikke nødvendigvis kun er den absolutte indkomst, der er afgørende, men mere om respondenter har oplevelsen af at have nok. Dette er ift. at individet sammenligner sig med hvad andre mennesker har af midler (Clark, Frijters, and Shields 2008).

Variablen for tillid er baseret på, at respondenter angiver på en skala fra 1-10 om de generelt mener, at andre mennesker er til at stole på. Variablen for frivillighed er en dummy over, hvorvidt respondenter har taget del i frivilligt arbejde. Jf. Helliwell (2003) er der en indirekte effekt af uddannelse på subjektiv 'well-being' gennem højere tillid, samt øget deltagelse i sociale aktiviteter.

I et studie af Ejrnæs & Greve (2017) ses, at individets oplevelse af egen sociale position har betydning for lykkeniveauet. Da der i European Quality of Life Survey ikke er en variabel for individets egen oplevede sociale position, vil der i stedet blive anvendt et indeks over social eksklusion<sup>5</sup>. Det er interessant at undersøge betydningen af social position ift. uddannelse, da flere studier viser en betydning af relativt uddannelsesniveau fremfor et absolut uddannelsesniveau (Botha 2014; Nikolaev 2016; Salinas-Jiménez et al. 2011). Sidste variabel der kontrolleres for, er hvorvidt respondenter dyrker motion. I et studie af Nikolaev (2018) ses at uddannelsesniveau har en indirekte effekt gennem bl.a. motionsmønstre.

I undersøgelsen med de ekstra kontrolvariable anvendes samme multilevel model, der vil blive brugt til kontrol i senere afsnit, med en ISCED-variabel, så den vil ikke blive præsenteret yderligere, da det gøres senere. Det skal dog bemærkes at data udelukkende er fra 2016. Der er foretaget separate test, hvor hver enkelt variabel er sat enkeltvis ind i modellen, for at undersøge om, og hvordan, det påvirker koefficienten for uddannelse. Til slut er alle ekstravariabel sat ind i modellen samtidig<sup>6</sup>.

I testen af de enkelte ekstra kontrolvariable, som er indsat i modellen, ses den største effekt af hhv. social eksklusion, og hvorvidt respondenter oplever at kunne få deres midler til at række. Ved tilføjelsen af indekset for social eksklusion falder koefficienten for uddannelse med 39%, men er stadig signifikant. Dette indikerer, at en stor del af den effekt uddannelse har, er indirekte gennem hvordan individet placeres i samfundet. Dog er det ikke tilstrækkeligt til at fjerne den direkte effekt af uddannelse. Den anvendte måleenhed for social placering indebærer nogle udfordringer. Det anses ikke som en overraskelse, at et højere uddannelsesniveau påvirker nogle af de variable som indekset er sammensat af. Nogle af disse er ikke direkte relateret til individets selvrapporterede sociale position, og det er derfor ikke den mest ideelle måleenhed til dette formål.

---

<sup>5</sup> Social eksklusion indekset er dannet af EQLS på baggrund af besvarelser indenfor følgende variable: 'I feel left out of society.', 'Life has become so complicated today that I almost can't find my way.', 'I don't feel that the value of what I do is recognised by others.', 'Some people look down on me because of my job situation or income.' (Layte and Maître 2010).

<sup>6</sup> Modellerne vil ikke blive præsenteret i denne tekst eller vedlagt, da det udelukkende er en supplerende undersøgelse. Men modellerne kan udleveres på anmodning.

I modellen med måling af effekten af om respondenterne kan få midlerne til at række, falder koefficienten for uddannelse med 60%. Dette stemmer fint overens med den eksisterende forskningsresultater ift. at højere uddannelse har en indirekte effekt gennem indkomst. Den allerede anvendte måleenhed for indkomst har muligvis ikke kunne indfange, at det er af større betydning hvorvidt respondenterne kan få hverdagen til at hænge sammen, end hvor meget de tjener i et absolut beløb.

Ved kontrol for frivillighed, tillid og motionsvaner ses en mindre, men ikke irrelevant effekt. Med et fald i værdien for uddannelsesvariablen på mellem 11% og 20%. De nævnte kontrolvariable har en effekt på uddannelse, hvilket stemmer overens med lignende forskning. Ved kontrol for urbanisering og religion ses ingen effekt på betydningen af uddannelse.

I en model hvor der kontrolleres for både subjektivt oplevet urbanisering, hvor nemt respondenterne kan få økonomien til at hænge sammen, tillid, frivillighed, social eksklusions indeks, motionsvaner og deltagelse i religiøse aktiviteter, bliver variabelen for uddannelse insignifikant og let negativ. Alle nævnte kontrolvariable er signifikante, på nær enkelte dummys for graden af urbanisering. Resultaterne fra denne model lægger sig op af konklusioner af Helliwell (2003), Peiró (2006) og Powdthavee et al. (2015). Der indikerer, at den positive effekt af uddannelse udelukkende er en indirekte effekt. Den anvendte model til denne supplerende undersøgelse er, som tidligere nævnt, ikke med de mest optimale kontrolvariable, så derfor vil den ikke blive anvendt til en endelig konklusion. Det kunne være fordelagtigt i en videre undersøgelse at teste for disse effekter med andre variable. Dog skal disse resultater ikke overses. At de nævnte variable skulle være en indirekte effekt af en længere uddannelse, stemmer overordnet overens med den effekt, der i dette speciale antages at uddannelse har: At individet foretager det bedre valg. Et meget simpelt eksempel på dette, blandt de testede variable, er at det er det bedre valg for individets sundhed at dyrke motion. Det er mere komplekst at forstå hvordan det bedre valg fører til f.eks. højere tillid. Valget om at være religiøs antages ikke at være pga. uddannelse.

## **Delkonklusion**

Sammenhængen mellem uddannelsesniveau og tilfredshed med tilværelsen er undersøgt i en multilevel model, med kontrol for effekten af alder, indkomst, køn, helbred, partner, børn, beskæftigelsesforhold, samt velfærdsregimer og BNP. Resultaterne viser, at personer med højere uddannelse er mere tilfredse med tilværelsen. Dette resultat fører til accept af *hypotese 1: Højere*

*uddannelsesniveau har en direkte positiv effekt på tilfredshed med tilværelsen, når der tages hensyn til indkomst, køn, beskæftigelse, alder, civilstand, børn samt helbred.*

Omkring halvdelen af den samlede effekt af uddannelse på tilfredshed med tilværelsen fungerer indirekte gennem de ovennævnte kontrolvariable på individniveau. Med disse kontrolvariable ses der stadig en direkte effekt af uddannelse. Den positive effekt af uddannelse, både direkte og indirekte tilskrives bl.a. at personer med højere uddannelse har bedre forudsætninger for at foretage det gode valg.

I en mindre supplerende undersøgelse er der testet for effekten af subjektivt oplevet urbanisering, hvor nemt respondenterne kan få økonomien til at hænge sammen, tillid, frivillighed, social eksklusions indeks, hvorvidt man dyrker motion og deltagelse i religiøse aktiviteter. Undersøges effekten af de enkelte variable hver for sig, på sammenhængen mellem uddannelse og tilfredshed med tilværelsen, ses at graden af social eksklusion og hvorvidt respondenterne kan få økonomien til at hænge sammen, har den største påvirkning. Hvor sammenhængen mellem uddannelse og tilfredshed med tilværelsen falder. Indsættes alle de ovennævnte ekstra kontrolvariable, bliver effekten af uddannelse insignifikant. Denne model anvendes ikke til en endelig konklusion, pga. at nogle af de anvendte kontrolvariable ikke er optimale. Dog er resultatet stadig interessant.

## Analyse del 2: Præsentation af modeller

I følgende analyse del 2 vil hypotese 2 blive bearbejdet: *Hypotese 2: Betydningen af højere uddannelsesniveau for tilfredshed med tilværelsen varierer efter velfærdsregime. Hvor uddannelse har mindst betydning i det nordiske regime, efterfulgt af det kontinentale regime, det angelsaksiske regime, det sydeuropæiske regime og mest betydning i det østeuropæiske regime.* Første sektion af analyse del 2, er en gennemgang af anden halvdel af specialets centrale multilevel modeller. Gennemgangen vil være af mere teknisk karakter. De primære pointer fra denne gennemgang vil blive uddraget og præsenteret grafisk i anden sektion af analyse del 2. Hvor resultaterne ligeledes sættes i relation til relevant teori.

### **Random intercept og slope model**

I random intercept og slope modellen tillades ikke udelukkende variation af interceptet mellem lande, men også en forskellig effektstørrelse af individvariabel (uddannelsesniveau) efter makroniveau (lande). Model 5 er en random intercept og random slope model udelukkende med uddannelsesvariable. Den samlede effekt af uddannelse på tilfredshed med tilværelsen i random slope modellen, er for respondenterne med en primær uddannelse som højeste uddannelsesniveau -0,88 sammenlignet med dem med en tertiær uddannelse. Koefficienten for dem med en sekundær uddannelse som højeste uddannelsesniveau er -0,48, sammenlignet med dem med en tertiær uddannelse. Begge uddannelsesdummyer er højsignifikante.

Ved tilføjelsen af de individvariable, der også er anvendt i random intercept modellerne, ses samme tendens som ved overgangen fra model 1 til model 2: Der sker ca. en halvering af uddannelsesdummyernes koefficienter, da noget af uddannelseseffekten fungerer indirekte gennem kontrolvariablene: Indkomst, helbred, beskæftigelse, civilstand, børn og arbejdsmarkedstilknytning. Uddannelseskoefficienterne er højsignifikante. Resultater for individvariable i model 6 er lig model 2, og vil derfor ikke blive gennemgået yderligere. Værdien for forklaringskraft ift. varians i hældningskoefficienten for uddannelsesniveau er påvirket af tilføjelsen af variable på individniveau. Der ses en reducere af slope varians på 33%, hvilket betyder de tilføjede individvariable kan forklare 33% af variansen i hældningen.

Model 7 indeholder både individvariable og velfærdsregimer. Ved sammenligning med model 5, så sker der ligesom i model 6, ca. en halvering af koefficienterne for uddannelsesdummyer til -0,51 for

primært uddannelsesniveau og -0,29 for sekundært uddannelsesniveau, begge er højsignifikante. De resterende individvariable er ligeledes uændret ift. model 6. De tilføjede dummys for velfærdsregimer, har signifikante koefficienter, på nær den sydeuropæiske model. Den nordiske model er højsignifikant. Alle koefficienter er positive, dvs. ved sammenligning med den østeuropæiske model, så er der i de resterende regimer en højere tilfredshed med tilværelsen. Den største forskel ses for den nordiske model, med en koefficient på 1,65. Efterfulgt af den angelsaksiske og den kontinentale model og til slut den sydeuropæiske model, der er mest lig den østeuropæiske model. Forklaringskraften for slopevarians er som for model 6 på 33%.

Tabel 6: Model 5 til model 7. Random intercept og slope model.

	<i>Random intercept and slope model</i>		
	<b>Model 5</b>	<b>Model 6</b>	<b>Model 7</b>
Intercept	7,33 ***	9,04 ***	8,5 ***
<i>Uddannelsesniveau (ref.: tertiær)</i>			
Primær	-0,88 ***	-0,51 ***	-0,51 ***
Sekundær	-0,48 ***	-0,29 ***	-0,29 ***
Alder		-0,04 ***	-0,04 ***
Alder2		0,0005 ***	0,0005 ***
Indkomst		0,007 ***	0,007 ***
Køn (ref: Kvinde)		-0,12 ***	-0,12 ***
Helbred		-0,62 ***	-0,62 ***
Bor med partner		0,54 ***	0,54 ***
Bor med børn		-0,08 ***	-0,08 ***
<i>Beskæftigelsesdummys (ref.: i arbejde)</i>			
Arbejdsløs		-1,02 ***	-1,02 ***
Syg/handicappet		-0,45 ***	-0,45 ***
Hjemmegående		-0,13 ***	-0,13 ***
Pensioneret		0,06 *	0,06 *
Andet		-0,37 ***	-0,37 ***
<i>Velfærdsregimer (ref.: Østeuropæiske model)</i>			
Nordiske model			1,65 ***
Kontinentale model			0,92 **
Angelsaksiske model			0,89 *

Sydeuropæiske model			0,2
BNP			
N	79246	79246	79246
Antal lande	24	24	24
Within country	3,92 ***	3,44 ***	3,44 ***
Between country	0,67 **	0,498 **	0,19 **
Education level (ref.: tertiær)	0,054 ***	0,036 ***	0,036 ***
Pseudo R			
Explained slope variance		0,33	0,33

Tabellen er baseret på data fra European Quality of Life Survey (European Foundation for the Improvement of Living and Working Condition 2018)

### Cross-level interaktion

I model 8 til 10 inkluderes en cross-level interaktionseffekt mellem uddannelsesniveau og velfærdsregime. Model 8 indeholder udelukkende uddannelsesniveau, velfærdsregimer og interaktionseffekten. Hvor model 9 inkluderer variable på individniveau og i model 10 tilføjes ligeledes BNP. Cross-level interaktion er når der er en interaktion mellem variable på f.eks. gruppeniveau og individniveau. Dvs. at effekten af individniveau variable på outcome, modificeres efter enheden af gruppeniveauvariable (Diez Roux 2002).

Ses der på cross-level interaktioner i model 8 fremgår det, at alle interaktionsled er signifikante. Dette indikerer at uddannelsesniveau har forskellig effekt på tilfredshed med tilværelsen i forskellige velfærdsregimer. For at undersøge hvordan effekten af uddannelse er i de enkelte regimer, så ses koefficienterne fra cross-level interaktionen ift. koefficienterne fra uddannelsesdummyer. F.eks. undersøges den nordiske model, for den gruppe som har en uddannelse på primært niveau, så er effekten af uddannelse:  $-1,3+1,06 = -0,24$ . Dvs. at i det nordiske regime har personer med en kort uddannelse et lidt lavere tilfredshedsniveau, end personer med en lang uddannelse. Denne udregning kan så sammenlignes med samme udregning gældende for f.eks. den sydeuropæiske model:  $-1,3+0,53 = -0,77$ . Der kan det ses at personer med en kort uddannelse har en noget lavere tilfredshed med tilværelsen end personer med en lang uddannelse. Sammenlignes der med den nordiske model er det en større forskel.

Ses der på forklaringskraften ift. slopevariansen kan uddannelsesniveau, regimer samt interaktionsled forklare 67% af variationen på uddannelsesniveaus hældningskoefficient.

Tabel 7: Model 8 til model 10. Random intercept og slope model med cross-level interaction.

	<i>Cross-level interaction</i>		
	<b>Model 8</b>	<b>Model 9</b>	<b>Model 10</b>
Intercept	6,86 ***	8,7 ***	8,49 ***
<i>Uddannelsesniveau (ref: tertiær)</i>			
Primær	-1,3 ***	-0,85 ***	-0,84 ***
Sekundær	-0,72 ***	-0,48 ***	-0,47 ***
Alder		-0,04 ***	-0,04 ***
Alder2		0,0005 ***	0,0005 ***
Indkomst		0,007 ***	0,007 ***
Køn (ref: Kvinde)		-0,12 ***	-0,12 ***
Helbred		-0,62 ***	-0,62 ***
Bor med partner		0,54 ***	0,54 ***
Bor med børn		-0,08 ***	-0,11 ***
<i>Beskæftigelsesdummyer (ref: i arbejde)</i>			
Arbejdsløs		-1,02 ***	-1,02 ***
Syg/handicappet		-0,45 ***	-0,44 ***
Hjemmegående		-0,13 ***	-0,12 ***
Pensioneret		0,06 *	0,06 **
Andet		-0,36 ***	-0,34 ***
<i>Velfærdsregimer (ref: Østeuropæiske model)</i>			
Nordiske model	1,49 ***	1,19 **	0,5
Kontinentale model	0,87 **	0,65 *	0,08
Angelsaksiske model	0,85 *	0,52	-0,16
Sydeuropæiske model	0,17	-0,008	-0,26
BNP			2,35 ***
<i>Cross-level interaction velfærdsregime X education level</i>			
Norden X Primær	1,06 ***	0,86 ***	0,9 ***
Norden X sekundær	0,54 ***	0,5 ***	0,51 ***



Kontinental x Primær	0,64 ***	0,53 ***	0,52 ***
Kontinental x Sekundær	0,33 **	0,27 **	0,29 **
Angelsaksisk x Primær	0,83 ***	0,76 ***	0,78 ***
Angelsaksisk x Sekundær	0,39 *	0,33 *	0,33 *
Sydeuropæisk x Primær	0,53 ***	0,34 **	0,33 **
Sydeuropæisk x Sekundær	0,41 **	0,29 **	0,28 *
N	79246	79246	79246
Antal lande	24	24	24
Within country	3,92 ***	3,44 ***	3,44 ***
Between country	0,19 **	0,196 **	0,166 **
Education level (ref.: tertiær)	0,0178 **	0,0106 **	0,0105 **
Pseudo R			
Explained individual variance	0,03	0,15	0,15
Explained country variance	0,75	0,74	0,78
Explained slope variance	0,67	0,80	0,81

Tabellen er baseret på data fra *European Quality of Life Survey* (European Foundation for the Improvement of Living and Working Condition 2018)

I model 9 tilføjes tidligere anvendte variable på individniveau: Alder, indkomst, køn, helbred, civilstand, børn og arbejdsmarkedstilknøytning. Koefficienterne for kontrolvariable på individniveau følger model 3 og model 7, og vil derfor ikke blive præsenteret yderligere. På nær dummyen for at være på pension, så er alle koefficienter på individniveau højsignifikante. Koefficienterne for uddannelsesdummyer falder ved tilføjes af individvariable, som det også var tilfældet i tidligere modeller. For primært uddannelsesniveau er faldet fra -1,3 til -0,85, og for sekundært uddannelsesniveau er det fra -0,72 til -0,48, alle uddannelseskoefficienter er højsignifikante. Ved tilføjes af individvariable sker der et fald i koefficienter og signifikansniveau for velfærdsregimedummyer. Koefficienten for det nordiske regime falder fra 1,49 til 1,19. Dummyen er ikke længere højsignifikant, men signifikant på 0,01 niveau. For det kontinentale regime er faldet fra 0,87 (signifikant på 0,01 niveau) til 0,65 (signifikant på 0,05 niveau). Dummyen for det angelsaksiske regime går fra at være signifikant på 0,05 niveau til ikke at være signifikant. Det sydeuropæiske regime er fortsat ikke signifikant forskelligt fra det østeuropæiske regime. Dette betyder at ved kontrol for individniveauvariable og interaktionseffekter, er det udelukkende det nordiske og det kontinentale

regime, der er signifikant forskelligt fra det østeuropæiske regime. Ændringerne i koefficienterne på hovedleddene: Uddannelse og velfærdsregimer, vil dog ikke blive taget til videre efterretning, da det ikke anses som meningsfulgt at tolke videre på hovedleddene. I stedet undersøges interaktionsleddene.

Koefficienterne for cross-level interaktioner er fortsat signifikante efter tilføjelsen af individniveau variable i model 9. Der er sket et fald i koefficienternes værdi for alle interaktionsled, samt et fald i signifikansniveau for interaktionen mellem det sydeuropæiske regime og primært uddannelsesniveau.

Foretages der udregninger på interaktionsleddenes koefficienter ift. koefficienterne for uddannelsesniveau ses, at for det nordiske regime er der en meget lille forskel på hvor tilfredse med tilværelsen personer på forskellige uddannelsesstrin er, ved sammenligning med de resterende regimer. Rangeres der efter lavest betydning af uddannelsesniveau, er det nordiske regime efterfuldt af det angelsaksiske regime, derefter det kontinentale regime og til slut det sydeuropæiske regime. Dette viser, at der statistisk kan ses en forskel i betydningen af uddannelse for tilfredshed med tilværelsen efter regime. Det kan dog være svært at overskue koefficienterne for interaktionsled. Derfor kan der med fordel ses på figur 5. Det er en grafisk repræsentation af resultaterne fra model 10, hvis resultater er meget lig model 9.

Der er en udfordring ift. interaktionsværdierne for det angelsaksiske regime. Resultaterne viser, at personer på et sekundært uddannelsesniveau skulle være mere utilfredse med tilværelsen end dem med en primær uddannelse. Dette stemmer ikke overens med antagelsen om at en længere uddannelse skulle give et højere tilfredshedsniveau. Koefficienten for interaktionen på sekundært niveau er kun signifikant på 0,05 niveau. Dette resultat vil ikke blive anvendt videre, da disse mere overfladiske udregninger skal ses som et simpelt eksempel på resultaterne. I følgende afsnit er resultaterne præsenteret grafisk med udgangspunkt i 'mean predicted values' udregnet i SPSS, hvor resultaterne for det angelsaksiske regime ikke viser disse uregelmæssigheder.

Forklaringskraften for model 9 er på individniveau på 15% og på landeniveau 74%. Sidstnævnte er den kontekstuelle effekt. Forklaringskraften ift. variation på hældningskoefficienten er på 80%. Den valgte model kan med rimelig postuleres at have en relativ høj forklaringskraft ift. variation i hældningskoefficient.

Model 10 er opbygget med samme variable som model 9, med undtagelse af tilføjelsen af variabel for BNP. Koefficienter på individniveau, samt interaktionseffekten er lig model 9. Der er en ændring for regimedummyer, hvor ingen af dummyerne er signifikant forskellige fra det østeuropæiske

regime. Der sker en marginal stigning i modellens forklaringskraft på landeniveau og for slope varians. På landeniveau er stigningen i forklaringskraft fra 74% til 78% (den kontekstuelle effekt), og for slope varians fra 80% til 81%.

## Analyse del 2: Hvor bliver man tilfreds af at uddanne sig?

I følgende afsnit vil ovenstående præsenterede multilevel modeller, samt relevant teori blive anvendt til undersøgelse af følgende hypotese:

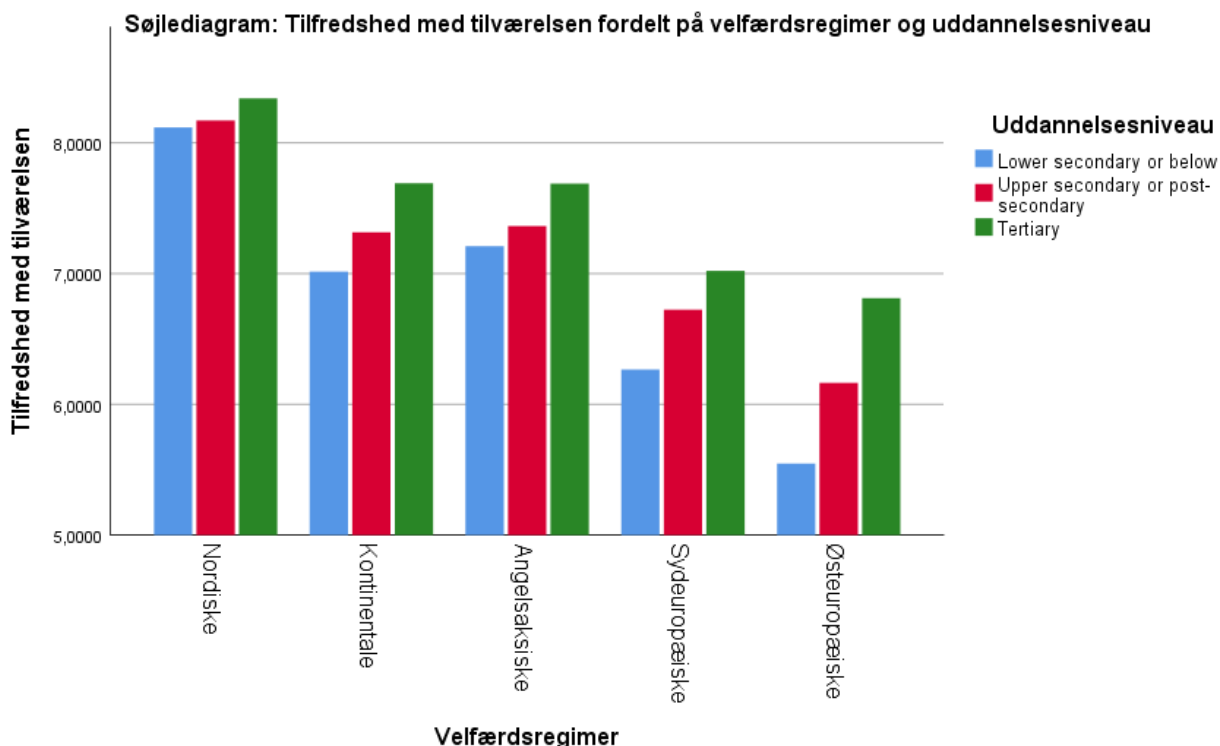
*Hypotese 2: Betydningen af højere uddannelsesniveau for tilfredshed med tilværelsen varierer efter velfærdsregime. Hvor uddannelse har mindst betydning i det nordiske regime, efterfulgt af det kontinentale regime, det angelsaksiske regime, det sydeuropæiske regime og mest betydning i det østeuropæiske regime*

Til undersøgelse af ovenstående hypotese anvendes model 5 til 10. Model 5 til 7 er random intercept og slope modeller, hvor der i model 8 til 10 tilføjes cross-level interaktionsled. En struktureret gennemgang af modellerne kan læses i afsnittet ovenfor med præsentation af modellerne.

I test af, om der er en interaktionseffekt mellem uddannelsesniveau og velfærdsregime, er det indledningsvist undersøgt, om der ses en interaktion, når modellen udelukkende indeholder uddannelsesvariable og regimer (model 8). Derefter tilføjes individniveauvariable, som i tidligere modeller (model 9), og lidt slut tilføjes BNP (model 10). I alle disse modeller er interaktionsleddene signifikante. Af dette kan tolkes, at effekten af et højere uddannelsesniveau på tilfredshed med tilværelsen varierer efter velfærdsregime. Hvilket bekræfter første del af *hypotese 2: Betydningen af højere uddannelsesniveau for tilfredshed med tilværelsen varierer efter velfærdsregime*. Dette stemmer indtil videre overens med tidligere præsenteret resultater af Jongbloed and Pullman (2016), Kim (2018) og OECD (2016).

På figur 5 ses en grafisk præsentation af tilfredshedsniveauet for forskellige uddannelsesstrin i de forskellige regimer. Figuren er baseret på data fra model 10. Af denne figur kan både tolkes resultater ift. det overordnede tilfredshedsniveau for regimerne, hvor der fremstår en forskel i tilfredshedsniveau efter regime. Den forskel der fremstår i tilfredshedsniveau efter regime, stemmer overens med resultaterne præsenteret i afsnittet: "Deskriptiv statistik". Derudover fremgår det af figuren, at der for alle regimer er en forskel i hvor tilfredse med tilværelsen respondenterne er, efter hvilket uddannelsesniveau de har. Hvilket stemmer overens med resultaterne fra analysedel 1. Det

mest interessante er dog, at der også er forskel på, hvor stor forskellen er i tilfredshed med tilværelsen efter uddannelsesniveau, efter hvilket velfærdsregime der undersøges.



Figur 5: Søjlediagram over tilfredshed med tilværelsen fordelt på velfærdsregimer og uddannelsesniveau. Værdierne for tilfredshed med tilværelsen er fra model 10, som indeholder kontrolvariable på individ- og landeniveau, med funktionen "Predicted Values". De præsenterede værdier er "Mean Predicted Values". Den originale skala for tilfredshed med tilværelsen er fra 1-10. Her er præsenteret 5-8,5, for nemmere afkodning af resultater. Data er fra European Quality of Life Survey (European Foundation for the Improvement of Living and Working Condition 2018)

Sammenholdes resultaterne fra figur 5 med koefficienterne for interaktionsled præsenteret i afsnittet: Cross-level interaktion, ses at der er mindst forskel på respondenternes tilfredshed med tilværelsen efter uddannelsesniveau i det nordiske regime, efterfulgt af det angelsaksiske regime, det kontinentale regime, det sydeuropæiske regime og til slut det østeuropæiske regime, hvor højere uddannelse fremstår som havende den største betydning for højere tilfredshed med tilværelsen.

Med ovenstående resultater kan hypotese 2: *Betydningen af højere uddannelsesniveau for tilfredshed med tilværelsen varierer efter velfærdsregime. Hvor uddannelse har mindst betydning i det nordiske regime, efterfulgt af det kontinentale regime, det angelsaksiske regime, det sydeuropæiske regime og mest betydning i det østeuropæiske regime* delvis bekræftes. Da det ikke er den korrekte rækkefølge af regimer, der er angivet i hypotesen. Med undtagelsen af rækkefølgen på de to regimer: kontinentale og angelsaksiske, så er hypotesen korrekt. Det er værd at bemærke, at der ikke er store forskelle på

resultaterne fra det kontinentale og det angelsaksiske regime. Til trods for, at der kun er tale om en delvis bekræftelse anses resultaterne af denne undersøgelse, som en god indledning til at få udfyldt et videnshul i forskningen omkring forskelle i sammenhæng mellem uddannelse og tilfredshed med tilværelsen efter velfærdsregime eller område generelt.

Den resterende del af analysen vil indeholde overvejelser ift. hvorfor der ses denne forskel i sammenhæng mellem uddannelsesniveau og tilfredshed med tilværelsen efter velfærdsregimer. Samt hvad der kan være årsagen til, at der i nogle regimer er en større effekt af uddannelse, end i andre regimer.

I dette speciales afsnit om teori og hypoteseformulering foretages en rangering af velfærdsregimerne efter hvor stor effekt det antages, at uddannelsesniveau vil have på tilfredshed med tilværelsen. Denne rangering baseres på graden af social stratifikation og dekommodifikation, der er i regimerne. Til trods for, at rangeringen af velfærdsregimer i hypotese 2 (det nordiske regime, det kontinentale regime, det angelsaksiske regime, det sydeuropæiske regime og det østeuropæiske regime) ikke stemmer fuldstændigt overens med resultaterne fra multilevel modellen (det nordiske regime, det angelsaksiske regime, det kontinentale regime, det sydeuropæiske regime og det østeuropæiske regime), antages social stratifikation og dekommodifikation stadig som værende afgørende faktorer. Dette begrundes med deres betydning for oplevelsen af bl.a. social sikkerhed. I velfærdsstater med en høj grad af dekommodifikation kan individer, som ikke selv kan klare sig økonomisk via markedet, regne med at opretholde en rimelig levestandard til trods (Greve 2014). Det ligger i begrebets betydning.

Hvorvidt individet oplever, at der er et socialt sikkerhedsnet, antages at være centralt ift. om uddannelsesniveau har betydning for tilfredshed med tilværelsen. Begrundelsen for dette, står i relation til den effekt en længere uddannelse, i dette speciale antages, at have for individet. En længere uddannelse fører til bedre forudsætninger for at foretage det gode valg, og derfor have bedre mulighed for at ende i en mere fordelagtig livssituation. Af dette følger, at personer med en kortere uddannelse som udgangspunkt har ringere forudsætninger for at foretage det gode valg, og derfor menes de, at have dårligere mulighed for at ende i en fordelagtig situation. I en velfærdsstat med høj dekommodifikation vil det ikke være så problematisk at ende i en dårlig situation, da der vil være et socialt sikkerhedsnet til at beskytte individet, ift. hvis der var tale om en velfærdsstat med en lav grad

af dekommodifikation. Denne sikkerhed som en høj grad af dekommodifikation giver, gør det muligt at hæve niveauet af tilfredshed med tilværelsen for dem i samfundet, der ikke er så godt stillet.

Udover dekommodifikation, er rangeringen af regimerne baseret på graden af social stratifikation. I den supplerende undersøgelse i analysedel 1, fremstod det, at der er en indirekte effekt af uddannelse gennem social position. Studiet af Ejrnæs and Greve (2017) omhandlende sammenhængen mellem subjektivt oplevet social position og lykke viser, at der er mindre betydning af social position i en universel velfærdsstat som i det nordiske regime, end der er f.eks. i det østeuropæiske regime. Dette begrundes bl.a. med at der er større sandsynlighed for social og økonomisk lighed og social mobilitet i en universel velfærdsstat, så individets oplevelse af social position er af mindre betydning. Dette antages at stå i sammenhæng med resultaterne om forholdet mellem uddannelse og tilfredshed med tilværelsen, da en af de mulige effekter af en højere uddannelse, er en højere social placering.

At der i det angelsaksiske regime er en lavere effekt af uddannelse end oprindeligt antaget, var ligeledes en overraskelse for Jongbloed and Pullman (2016), som har fundet det lignende resultat: At der er en stærkere sammenhæng mellem uddannelse og 'well-being' i den konservative velfærdsstat, end i den socialdemokratiske og liberale velfærdsstat. En del af begrundelsen for dette, mener Jongbloed and Pullman (2016) at kunne finde i måden uddannelsessystemet er opbygget i den konservative velfærdsstat, hvor der er en høj grad af ulighed i uddannelse med differentiering og tracking<sup>7</sup>. Dette menes at have en effekt senere i livet, med større forskelle i 'well-being' efter uddannelsesniveau.

Denne mulige forklaring af Jongbloed and Pullman (2016), ses blot som en blandt flere, da der i forståelsen for variationen mellem landene er behov for at tage hensyn til både kontekstuelle og kulturelle faktorer jf. OECD (2016). Forklaringen på, at uddannelse har en lavere effekt i det angelsaksiske regime end oprindeligt antaget, kunne evt. findes i at det er et regime med relativt velhavende lande. Denne antagelse følges dog ikke videre, da modellen allerede indeholder BNP. På figur 5 kan det ses, at en af de større forskelle mellem det kontinentale og angelsaksiske regime, ligger i tilfredshedsniveauet for respondenter med udelukkende et primært/lavere uddannelsesniveau. Hvor det angelsaksiske regime scorer højere, end det kontinentale regime. Hvad der ligger til grund for dette, kan være svært at fastlægge. En blandt mange muligheder kunne f.eks. være at finde i kulturelle forskelle ift. engelsk arbejderklasse historie. Eller at det er mere almindeligt at have et primært

---

<sup>7</sup> Tracking er en engelsksproget betegnelse for at inddele elever (Ordbogen.com 2019) F.eks. efter fagligt niveau. Tracking kan bl.a. foregå ved inddeling af eleverne på forskellige typer skoler, eller inddeling af eleverne på den enkelte skole i forskellige klasser efter deres egenskaber (Keppens and Spruyt 2018).

uddannelsesniveau eller lavere i det angelsaksiske regime, end i det kontinentale regime (se evt. afsnittet med deskriptiv statistik).

I det sydeuropæiske regime og dele af det østeuropæiske har familien en stor betydning ift. social sikkerhed (Greve 2014). Denne organiseringsstruktur har dog ikke været tilstrækkeligt til at gøre effekten af en højere uddannelse på niveau med de resterende regimer. At uddannelse har en større betydning i det sydeuropæiske regime end i f.eks. det liberale regime kan anses som værende lidt overraskende, hvis der ses på andre undersøgelser f.eks. finder Ejrnæs and Greve (2017) at den subjektivt oplevede position har større betydning i det liberale regime end i det sydeuropæiske. Ligeledes pointerer Ferrante (2009) at uddannelse ikke tillægges en særlig høj værdi i Italien.

På den anden side stemmer den højere betydning af uddannelse for tilfredshed med tilværelsen i det syd- og østeuropæiske regime, overens med at der jf. Veenhoven (1996) typisk ses en ikkeeksisterende eller negativ effekt af uddannelse i rigere lande, mens der i fattigere lande er en høj sammenhæng mellem uddannelse og tilfredshed med tilværelsen.

## **Delkonklusion**

Med udgangspunkt i en række random intercept og slope modeller med cross-level interaktionsled kan det konkluderes, at betydningen af højere uddannelsesniveau for tilfredshed med tilværelsen varierer efter velfærdsregime. I alle modeller er interaktionsleddene signifikante, hvilket bekræfter første del af *hypotese 2: Betydningen af højere uddannelsesniveau for tilfredshed med tilværelsen varierer efter velfærdsregime*. Resultaterne fra cross-level interaktionen viser, at der er mindst forskel på respondenternes tilfredshed med tilværelsen efter uddannelsesniveau i det nordiske regime, efterfuldt af det angelsaksiske regime, det kontinentale regime, det sydeuropæiske regime og til slut det østeuropæiske regime, hvor højere uddannelse fremstår som havende den største betydning for højere tilfredshed med tilværelsen. Dette medfører at den samlede hypotese 2 delvist kan bekræftes: *hypotese 2: Betydningen af højere uddannelsesniveau for tilfredshed med tilværelsen varierer efter velfærdsregime. Hvor uddannelse har mindst betydning i det nordiske regime, efterfulgt af det kontinentale regime, det angelsaksiske regime, det sydeuropæiske regime og mest betydning i det østeuropæiske regime*. Det er en delvis bekræftelse, da der er forskel i rækkefølgen på de to regimer: kontinentale og angelsaksiske. Dog er det værd at bemærke, at der ikke er store forskelle på resultaterne fra det kontinentale og det angelsaksiske regime, og den resterende del af hypotesen kan accepteres.

Forskellene i betydning af uddannelsesniveau for tilfredshed med tilværelsen efter velfærdsregime antages bl.a. at kunne tilskrives graden af dekommodifikation og stratifikation i samfundet. Da den sikkerhed som en høj grad af dekommodifikation giver, gør det muligt at hæve niveauet af tilfredshed med tilværelsen for dem i samfundet, der er mindre godt stillet. Samt at social position er af lavere betydning i den universelle velfærdsstat.



## Diskussion – Hvordan skal vi gå til dette felt?

Der er en række udfordringer ved at undersøge noget så svært målbart, som uddannelses betydning for tilfredshed med tilværelsen. Udover de mange områder, som uddannelse indirekte kan influere på igennem f.eks. indkomst, beskæftigelsesforhold, helbred osv., og at der ses forskel i sammenhængen mellem uddannelsesniveau og tilfredshed med tilværelsen efter velfærdsregime. Kan der også spørges: Er det tilfredse mennesker der uddanner sig, eller bliver man tilfreds af at uddanne sig? (Veenhoven 1996). Feltets kompleksitet har medført meget forskelligartede resultater og undersøgelsesdesign. Følgende afsnit indeholder en diskussion af metoden til undersøgelse af sammenhængen mellem uddannelse og tilfredshed med tilværelsen, både for dette speciale, samt i andres forskning. Årsagen til at disse overvejelser inddrages i specialet, er pga. den uregelmæssighed der er i både resultater samt undersøgelsestilgang indenfor feltet.

I bilag 5 er der en oversigt over relevante undersøgelser præsenteret i afsnittet: ”State of the art”. På denne oversigt ses studierne resultater, statistiske modeller, anvendte uddannelsesvariable samt datasæt. Med denne oversigt er det ikke muligt at konkludere, hvad der gælder for hele forskningsområdet, hvilket heller ikke anses som formålet. Oversigten har i stedet til formål at fungere som udgangspunkt ift. nogle overvejelser omhandlende tendenser indenfor området. I de udvalgte artikler er der en marginal overvægt af studier, der viser en sammenhæng mellem uddannelse og tilfredshed med tilværelsen. Ved opgørelsen af dette, viser sig allerede den første udfordring ved denne type undersøgelser: Der er ikke enighed om, hvorvidt der kan konkluderes at være en effekt af uddannelse, når der er en indirekte effekt, eller om det udelukkende er ved en direkte effekt. Dvs. der er undersøgelser der opnår næsten ens resultater, f.eks. at der er en indirekte effekt af uddannelse gennem bedre helbred eller indkomst, men konklusionerne over resultaterne præsenteres formuleringsmæssigt forskelligt.

Udfordringer ift. direkte og indirekte effekt leder videre til en anden uregelmæssighed indenfor feltet: Valget af kontrolvariable. Der er, ikke overraskende, anvendt forskellige kontrolvariable i de forskellige studier. I en del af undersøgelserne, anvendes standard socioøkonomiske variable, der minder om tilgangen i dette speciale, dette ses f.eks. i Cuñado and de Gracia (2012) og Peiró (2006). Hvor andre inddrager en række ekstra variable, som muligvis kan påvirke sammenhængen mellem uddannelsesniveau og tilfredshed med tilværelsen, f.eks. motionsvaner, personlighed, social position mv. (Nikolaev 2016, 2018) Tilgangen er korrekt og giver interessante resultater, men der ligger en udfordring i at tydeliggøre, hvad de forskellige resultater viser. Dette ses f.eks. hvis studie A kun

anvender standard socioøkonomiske variable og viser, at der er både en direkte og en indirekte effekt af uddannelse på tilfredshed med tilværelsen. Mens studie B omvendt viser, at der ikke er nogen direkte effekt af uddannelse, da sammenhængen er indirekte gennem de "ekstra" kontrolvariable (f.eks. tillid, frivillighed, social position mv.), der er inddraget i undersøgelsen, fremstår et problem, hvis der ikke i de pågældende studier tydeligt redegøres for, hvilken effekt de forskellige kontrolvariable antages at have på resultatet.

Pointen er ikke, at kontrolvariablene skal udelades fra undersøgelser af sammenhængen mellem uddannelse og tilfredshed med tilværelsen, men at der er behov for en tydeliggørelse af betydningen, af de variable der anvendes. Samt en ensretning af hvornår der er tale om en direkte eller en indirekte effekt af uddannelse. Uddannelse kan påvirke gennem mange kanaler, og det kan være svært at skønne, hvornår der præcis er en direkte effekt af uddannelse, eller om det ikke altid er en indirekte effekt der er på spil? For med noget så abstrakt som effekten af uddannelse, kan det være svært at vurdere, hvornår det kan defineres som en direkte eller indirekte effekt.

En anden uregelmæssighed, der er blandt de valgte artikler i bilag 5, er hvilken type variabel der anvendes til måling af uddannelsesniveau. I gruppen af studier, hvis resultater viser, at der er en sammenhæng mellem uddannelsesniveau og tilfredshed med tilværelsen, er der primært anvendt tre forskellige slags uddannelsesvariable: En kategorisk variabel med tre kategorier (f.eks. "*Less than high school, a High school education, University education*" (Gerdtham and Johannesson 2001)), en kategorisk variabel med 6 (eller flere) kategorier (f.eks. primary school, intermediate secondary education, higher secondary education, intermediate vocational education, higher vocational education, university education (Ilies et al. 2018)), eller en skalavariabel over antal år under uddannelse. Det er ikke det antal år der reelt er brugt på uddannelsen, men værdier udregnet på baggrund af, hvor mange år det bør tage at gennemføre det uddannelsesstrin respondenterne har angivet (Nikolaev and Rusakov 2016). Et enkelt studie anvender procentdel af respondenterne, der har en sekundær uddannelse, samt procentdel der har en tertiær uddannelse (Yakovlev and Leguizamon 2012). Blandt de studier, som ikke konkluderer, at der er en effekt af uddannelse, eller at det er en negativ effekt, ses en større forskellighed i valget af uddannelsesvariabel. Som det er gældende for studierne præsenteret ovenfor, er der også studier, der anvender en kategorisk uddannelsesvariabel med tre kategorier eller en skalavariabel, som er udregnet på baggrund af gennemført uddannelsesstrin. Derudover er der anvendt bl.a.: Alder ved færdiggjort uddannelse, antal års uddannelse, samlet tilmelding til de tertiære uddannelser og i et enkelt studie fremgår det ikke tydeligt (Buryi and Gilbert 2014; Ferrante 2009; Helliwell 2003; Kim 2018).

At det har betydning hvilken type af uddannelsesvariabel der anvendes, pointeres af Helliwell (2003) og Nikolaev (2018). Helliwell (2003) forholder sig selv kritisk til den variabel for uddannelsesniveau, der er anvendt fra World Value Survey. Uddannelsesvariablen er baseret på respondentens alder, da de færdiggjorde deres fuldtidsstudie (i senere versioner af WVS er der andre uddannelsesvariable tilgængelige). Med udgangspunkt i alderen for hvornår respondenten har færdiggjort sin uddannelse, vides ikke præcist hvilke kvalifikationer, der er opnået. Derudover kan der være forskel på kvaliteten af uddannelse fra land til land (Helliwell 2003). At antal år under uddannelse ikke er den optimale måleenhed til denne type studier, pointeres ligeledes af Nikolaev (2018), der ved reference til "Sheepskin effect" pointerer, at det centrale er hvilket uddannelsesdiplom individet har opnået. "Sheepskin effect" er et begreb der anvendes indenfor dele af den økonomiske litteratur. Det henviser til, at det ikke er de ekstra år uddannelse, der gør at personer kommer til at få en højere indkomst, men de uddannelsescertifikater/diplomer der opnås (Hungerford and Solon 1987). Det kan overvejes om denne tilgang til uddannelse bør adopteres indenfor lykkeforskningen, da der med rimelighed kan antages at være nogle af de samme effekter. F.eks. både ift. den prestige der opnås ved en færdiggjort uddannelse, men også ift. individets selvforståelse. Det bør overvejes, at det ikke udelukkende er ved undersøgelser fokuseret på uddannelses betydning for lykke eller tilfredshed med tilværelsen, at der skal gøres nogle kritiske refleksioner ift. hvilken type uddannelsesvariabel, der anvendes i statistiske undersøgelser, men at disse overvejelser skal bredes til lykkeforskningen generelt.

Efter at have vendt det kritiske blik ud mod andres metodiske valg, vil jeg nu vende kritikken indad. Først kan det overvejes, hvorvidt den måde jeg har opbygget min undersøgelse, med valg af uddannelsesvariabel samt kontrolvariable, er i tråd med den måde som andre, der har undersøgt og fundet en sammenhæng mellem uddannelse og tilfredshed med tilværelsen, har opbygget deres studier. Jeg kunne i stedet have valgt en anden uddannelsesvariabel eller flere af de kontrolvariable, som uddannelse kan have en indirekte effekt igennem. Som en supplerende undersøgelse i første del af analysen undersøger jeg, hvordan min multilevel model bliver påvirket når der fyldes op med ekstra kontrolvariable, f.eks. tillid, frivillighed, social eksklusion osv. Hvor der i denne lille ekstra undersøgelse ikke ses nogen direkte effekt af uddannelse. Det kunne overvejes, hvorvidt inddragelsen af flere af disse kontrolvariable i undersøgelsens hovedmodel, i højere grad havde udfordret mine oprindelige hypoteser. Dog anses de valgte standard socioøkonomiske variable stadig som et rimeligt valg indenfor feltets traditioner.

En anden udfordring ved min egen undersøgelse, ligger i at anvende en tre-punkt variabel som afhængig variabel i en random slope model med cross-level interaktion, hvilket kan anses som

atypisk. Derfor er modellens resultater kontrolleret ved udførsel af hhv. en OLS regression og en multilevel model med en mere kontinuert uddannelsesvariabel. Begge disse robusthedskontroller viser resultater lig hovedmodellen. Kontrol ved OLS regression er udført med en separat regressionsmodel for hvert enkelt regime. Udvalgte relevante resultater fra disse regressioner kan ses i bilag 6. Multilevel modellen er udført med tidligere præsenterede ISCED-variabel. Denne model er udført med data udelukkende fra 2016. Dette skyldes manglen på anvendelige resultater med denne variabel for de resterende år. Resultater kan ses i bilag 7. Ekstra kontrol af modellen ved en OLS regression er foretaget på anbefaling af Henrik Lolle, der ligeledes præsenterer muligheden: At interaktionsledet kunne være indsat i en random intercept model fremfor en random slope. Vælges denne tilgang, skal der dog drages opmærksomhed på, at der ikke opnås samme mængde information som ved den anvendte random slope model (Korrespondance med Henrik Lolle<sup>8</sup>). Da specialets hovedmodel viser ensartede resultater ved de forskellige kontroller, og der ønskes størst mulig mængde information, er der valgt en random slope model med cross-level interaktionsled.

Det bør nu være slået fast, at en undersøgelse af sammenhængen mellem uddannelsesniveau og tilfredshed med tilværelsen gerne bliver af kompleks karakter. Der er mange faktorer på både individ- og landeniveau, der kan have en betydning. Derudover ses det i denne undersøgelse, at der er forskelligt effekt af uddannelse efter velfærdsregimer. Dette gør ikke nødvendigvis feltet mere simpelt. Som det tidligere er beskrevet, så er der uenighed om, hvorvidt der menes at være en positiv sammenhæng mellem uddannelse og tilfredshed med tilværelsen. Ses der på alle de forskellige undersøgelser (se bilag 5) kan det bemærkes at størstedelen af dem, er baseret på data fra et enkelt land eller et begrænset område. Sættes dette i relation med dette speciales konklusion om, at sammenhængen mellem uddannelsesniveau og tilfredshed med tilværelsen varierer efter velfærdsregime, kan det muligvis fungere som en del af forklaringen på de meget forskelligartede resultater. Ligeledes kan det overvejes, om det ikke også er problematisk at foretage undersøgelser af denne type, hvor data fra mange forskellige lande lægges sammen. Da der i nogle af landene vil være en høj effekt af uddannelse, og der i andre lande vil være en lav eller ingen effekt. Samtidig kan det på den anden side overvejes, hvorvidt det overhovedet giver mening at undersøge sammenhængen mellem uddannelse og tilfredshed med tilværelsen, hvis ikke det accepteres at data lægges sammen. For hvad så f.eks. med de resultater der indikerer at mænd og kvinder ikke oplever samme effekt af uddannelse? (Salinas-Jiménez et al. 2013). Eller personer fra forskellige indkomstgrupper også

---

<sup>8</sup> Mailkorrespondance kan udleveres ved anmodning.

oplever forskellige effekter af uddannelse for deres tilfredshed med tilværelsen? (Salinas-Jiménez et al. 2011). Der er således mange forskelligartede effekter at tage hensyn til, når sammenhængen mellem uddannelse og tilfredshed med tilværelsen skal undersøges.

## Konklusion

Konklusionen i dette studie er, at der både er en direkte og indirekte effekt af højere uddannelsesniveau på tilfredshed med tilværelsen, og at betydningen af højere uddannelsesniveau for tilfredshed med tilværelsen, varierer efter velfærdsregime. Der ses mindst betydning af højere uddannelsesniveau for tilfredshed med tilværelsen i det nordiske regime, efterfuldt af det angelsaksiske regime, det kontinentale regime, det sydeuropæiske regime og til slut det østeuropæiske regime. Studiet er baseret på data fra European Quality of Life Survey fra år 2003, 2007, 2011 samt 2016, og analyseret med multilevel modeller med hhv. random intercept, samt random intercept og slope med cross-level interaktionsled.

Forskellene i betydning af uddannelsesniveau for tilfredshed med tilværelsen efter velfærdsregime antages bl.a. at kunne tilskrives graden af dekommodifikation og stratifikation i samfundet. Da den sikkerhed, som en høj grad af dekommodifikation giver, gør det muligt at hæve niveauet af tilfredshed med tilværelsen for dem i samfundet, der er mindre godt stillet. Samt at social position er af lavere betydning i den universelle velfærdsstat.

Omkring halvdelen af den samlede effekt som højere uddannelsesniveau har på tilfredshed med tilværelsen fungerer indirekte gennem, eller påvirkes af, anvendte kontrolvariable på individniveau: Alder, indkomst, køn, helbred, partnerforhold, børn og beskæftigelsesforhold. Med disse kontrolvariable ses stadig en direkte effekt af uddannelse. Resultaterne viser, at personer med højere uddannelse er mere tilfredse med tilværelsen. Den positive effekt af uddannelse, både direkte og indirekte tilskrives bl.a. at højere uddannelse medfører bedre forudsætninger for at foretage gode valg.

Derudover ses, i en mindre supplerende undersøgelse, at sammenhængen mellem højere uddannelsesniveau og tilfredshed med tilværelsen bliver insignifikant, hvis der i én model kontrolleres for subjektivt oplevet urbanisering, hvor nemt respondenterne kan få økonomien til at hænge sammen, tillid, frivillighed, social eksklusions indeks, motionsvaner og deltagelse i religiøse aktiviteter. Undersøges de nævnte variable enkeltvis fremstår graden af social eksklusion og hvorvidt respondenterne kan få økonomien til at hænge sammen, som værende de faktorer, der hovedsageligt påvirker sammenhængen mellem uddannelsesniveau og tilfredshed med tilværelsen.

Robustheden af resultaterne fra undersøgelsens hovedmodel, er kontrolleret ved hhv. OLS regressioner og multilevel modeller. I disse multilevel modeller er anvendt en mere kontinuert afhængig variabel end i hovedmodellen. Begge kontroller viser resultater lig hovedmodellen.

## Litteratur

- Alber, Jens, Jan Delhey, Wolfgang Keck, Ricarda Nauenburg, Tony Fahey, Bertrand Maître, Christopher Whelan, Robert Anderson, Henryk Domanski, Antonina Ostrowska, Manuela Olagnero, and Chiara Saraceno. 2005. *Quality of Life in Europe*.
- Beblavy, Miroslav, Anna-Elisabeth Thum, and Marcela Veselkova. 2011. *Education Policy and Welfare Regimes in OECD Countries: Social Stratification and Equal Opportunity in Education*. 357.
- Betti, Gianni, Rossella Soldi, and Ilija Talev. 2016. "Fuzzy Multidimensional Indicators of Quality of Life: The Empirical Case of Macedonia." *Social Indicators Research* 127:39–53.
- Bjørnskov, Christian, Axel Dreher, and Justina A. V. Fischer. 2007. "The Bigger the Better? Evidence of the Effect of Government Size on Life Satisfaction around the World." *Public Choice* 130:267–92.
- Botha, Ferdi. 2014. "Life Satisfaction and Education in South Africa: Investigating the Role of Attainment and the Likelihood of Education as a Positional Good." *Social Indicators Research* 118:555–78.
- Brulé, Gaël and Ruut Veenhoven. 2014. "Participatory Teaching and Happiness in Developed Nations." *Advances in Applied Sociology* 04:235–45.
- Buryi, Pavlo and Scott Gilbert. 2014. "Effects of College Education on Demonstrated Happiness in the United States." *Applied Economics Letters* 21(18):1253–56.
- Castriota, Stefano. 2006. "Education and Happiness : A Further Explanation to the Easterlin Paradox?"
- Centre for Multilevel Modelling. n.d. "What Are Multilevel Models and Why Should I Use Them?" *University of Bristol*. Retrieved March 20, 2019 (<http://www.bristol.ac.uk/cmm/learning/multilevel-models/what-why.html>).
- Chen, Wan chi. 2012. "How Education Enhances Happiness: Comparison of Mediating Factors in Four East Asian Countries." *Social Indicators Research* 106(1):117–31.
- Cieslik, Mark. 2017. *The Happiness Riddle and the Quest for a Good Life*.
- Clark, Andrew E., Paul Frijters, and Michael A. Shields. 2008. "Relative Income, Happiness, and Utility: An Explanation for the Easterlin Paradox and Other Puzzles." *Journal of Economic Literature* 46(1):95–144.
- Cuñado, Juncal and Fernando Pérez de Gracia. 2012. "Does Education Affect Happiness? Evidence for Spain." *Social Indicators Research* 108(1):185–96.
- Danmarks Statistik. n.d. "ISCED\_P." Retrieved March 20, 2019 (<https://www.dst.dk/da/Statistik/dokumentation/Times/uddannelseregister/isced-p>).
- Diez Roux, A. V. 2002. "A Glossary for Multilevel Analysis." *Journal of Epidemiology and Community Health* 56(8):588–94.
- Easterlin, Richard A. 1974. "Does Economic Growth Improve the Human Lot? Some Empirical Evidence." *Nations and Households in Economic Growth* 89–125.
- Ejrnaes, Anders and Bent Greve. 2017. "Your Position in Society Matters for How Happy You

- Are.” *International Journal of Social Welfare* 26(3):206–17.
- Esping-Andersen, Gøsta. 1990. *The Three Worlds Of Welfare Capitalism*. Polity Press.
- Eurobarometer. 2018. “On the Whole Are You Very Satisfied , Fairly Satisfied , Not Very Satisfied or Not at All Satisfied with the Life You Lead.” 2018.
- Eurofound. 2012. *3rd European Quality of Life Survey - Quality of Life in Europe: Impacts of the Crisis*. Publications Office of the European Union.
- Eurofound. 2016a. “4th European Quality of Life Survey Source Questionnaire.”
- Eurofound. 2016b. “EQLS 2016 - Spørgeskema.”
- Eurofound. 2017a. *European Quality of Life Survey 2016: Quality of Life, Quality of Public Services, and Quality of Society*.
- Eurofound. 2017b. “European Quality of Life Surveys (EQLS).” Retrieved (<https://www.eurofound.europa.eu/surveys/european-quality-of-life-surveys>).
- Eurofound. 2019a. “Interessenter Og Partnere.” Retrieved March 15, 2019 (<https://www.eurofound.europa.eu/da/about-eurofound/who-we-are/stakeholders-and-partners>).
- Eurofound. 2019b. “Om Eurofound.” Retrieved March 18, 2019 (<https://www.eurofound.europa.eu/da/about-eurofound>).
- Eurofound and GfK EU3C. 2012. *3rd European Quality of Life Survey. Technical Report*.
- Eurofound and TNS Opinion. 2009. *Second European Quality of Life Survey. Technical Report*.
- European Foundation for the Improvement of Living and Working Condition. 2018. “European Quality of Life Survey Integrated Data File, 2003-2016.” 3rd Editio.
- Eurostat. 2019. “Main GDP Aggregates per Capita [Nama\_10\_pc].”
- Fenger, Meno H. J. 2007. “Welfare Regimes in Central and Eastern Europe: Incorporating Post-Communist Countries in a Welfare Regime Typology.” *Contemporary Issues and Ideas in Social Sciences* 3(2):1–30.
- Ferrante, Francesco. 2009. “Education, Aspirations and Life Satisfaction.” *Kyklos* 62(4):542–62.
- Gerdtham, Ulf G. and Magnus Johannesson. 2001. “The Relationship between Happiness, Health, and Socio-Economic Factors: Results Based on Swedish Microdata.” *Journal of Socio-Economics* 30(6):553–57.
- Greve, Bent. 2010. *Et Lykkeligt Land? - Hvad Skal Der Til - Og Kan Velfærdssamfundet Bidrage?* 1. udgave. Nyt fra Samfundsvidenskaberne.
- Greve, Bent. 2014. *Historical Dictionary of the Welfare State*. Third Edit. Rowman & Littlefield.
- Greve, Bent. 2017. “How to Measure Social Progress?” *Social Policy and Administration* 51(7):1002–22.
- Greve, Bent and Lise Lotte Hansen. 2015. “Velfærds- Og Arbejdsmarkedsmodeller.” in *Grundbog i socialvidenskab - 5 perspektiver*, edited by B. Greve. Nyt fra Samfundsvidenskaberne.
- Grossman, Michael. 2005. *Education and Nonmarket Outcomes*.
- Helliwell, John F. 2003. “How’s Life? Combining Individual and National Variables to Explain Subjective Well-Being.” *Economic Modelling* 20:331–60.



- Helliwell, John F. and Haifang Huang. 2008. "How's Your Government? International Evidence Linking Good Government and Well-Being." *British Journal of Political Science* 38(4):595–619.
- Hox, Joop J. 2010. "The Basic Two-Level Regression Model." in *Multilevel Analysis. Techniques and Applications*. Routledge.
- Hungerford, Thomas and Gary Solon. 1987. "Sheepskin Effects in the Returns to Education." *The Review of Economics and Statistics* 69(1):175–77.
- Ilies, Remus, Jingxian Yao, Petru L. Curseu, and Alyssa X. Liang. 2018. "Educated and Happy: A Four-Year Study Explaining the Links Between Education, Job Fit, and Life Satisfaction." *Applied Psychology* 68(1):150–76.
- Jongbloed, Janine and Ashley Pullman. 2016. "Well-Being in the Welfare State: The Redistributive Capacity of Education." *European Journal of Education* 51(4):564–86.
- Keppens, Gil and Bram Spruyt. 2018. "Truancy in Europe: Does the Type of Educational System Matter?" *European Journal of Education* 53(3):414–26.
- Kim, Donghwan. 2018. "Cross-National Pattern of Happiness: Do Higher Education and Less Urbanization Degrade Happiness?" *Applied Research in Quality of Life* 13:21–35.
- Kumlin, Staffan and Bo Rothstein. 2005. "Making and Breaking Social Capital: The Impact of Welfare-State Institutions." *Comparative Political Studies* 38(4):339–65.
- Lauzadyte-Tutliene, Agne, Tomas Balezentis, and Egle Goculenko. 2018. "Welfare State in Central and Eastern Europe." *Economics & Sociology* 11(1):100–123.
- Layte, Richard and Bertrand Maître. 2010. *Second European Quality of Life Survey. Living Conditions, Social Exclusion and Mental Well-Being*.
- Lee, Jeong-kyu. 2008. "Is University Education a Golden Key for a Happy Life?" *Higher Education* 155(Sept. 2008).
- Lolle, H. and J. G. Andersen. 2013. "Er Danskerne Så Lykkelige?" *Metode & Forskningsdesign* 1(1):95–119.
- Lolle, Henrik. 2003. *Multilevel Analyse i SPSS 11.5*. Særtryk fr. Aalborg: Aalborg Universitet.
- McPeck, John E. 1985. "Critical Thinking and the 'Trivial Pursuit' of Knowledge." *Teaching Philosophy* 8(4):295–308.
- Mosher, James S. 2015. "Education State, Welfare Capitalism Regimes, and Politics." *Comparative European Politics* 13(2):240–62.
- Nikolaev, Boris. 2016. "Does Other People's Education Make Us Less Happy?" *Economics of Education Review* 52:176–91.
- Nikolaev, Boris. 2018. "Does Higher Education Increase Hedonic and Eudaimonic Happiness?" *Journal of Happiness Studies* 19(2):483–504.
- Nikolaev, Boris and Pavel Rusakov. 2016. "Education and Happiness: An Alternative Hypothesis." *Applied Economics Letters* 23(12):827–30.
- Noddings, Nel. 2003. *Happiness and Education*. 1. edition. Cambridge University Press.
- Nussbaum, Martha C. 2006. "Education and Democratic Citizenship: Capabilities and Quality Education." *Journal of Human Development* 7(3):385–95.

- OECD. 2016. "How Are Health and Life Satisfaction Related to Education?" *Education Indicators in Focus* 47(December):1–4.
- Ordbogen.com. 2019. "Streaming Substantiv, Tracking (Amerikansk)."
- Oreopoulos, Philip and Kjell G. Salvanes. 2009. "How Large Are Returns to Schooling? Hint: Money Isn't Everything." *NBER Working Paper Series* (15339):1–50.
- Oreopoulos, Philip and Kjell G. Salvanes. 2011. "Priceless: The Nonpecuniary Benefits of Schooling." *The Journal of Economic Perspectives* 25(1):159–84.
- Pacek, Alexander C. and Benjamin Radcliff. 2008. "Welfare Policy and Subjective Well-Being across Nations: An Individual-Level Assessment." *Social Indicators Research* 89(1):179–91.
- Parry, Richard. 2014. "Ancient Ethical Theory." *The Stanford Encyclopedia of Philosophy*.
- Peiró, Amado. 2006. "Happiness, Satisfaction and Socio-Economic Conditions: Some International Evidence." *Journal of Socio-Economics* 35(2):348–65.
- Petrakos, Michalis, Maria Kleideri, Antonia Ieromnimon, and S.A. Agilis. 2010. *Quality Assessment of the 2nd European Quality of Life Survey*.
- Phillips, David. 2006. *Quality of Life. Concept, Policy and Practice*. Routledge.
- Powdthavee, Nattavudh, Warn N. Lekfuangfu, and Mark Wooden. 2015. "What's the Good of Education on Our Overall Quality of Life? A Simultaneous Equation Model of Education and Life Satisfaction for Australia." *Journal of Behavioral and Experimental Economics* 54:10–21.
- Rothstein, B. 2010. "Happiness and the Welfare State." *Social Research* 77(2):441–68.
- Salinas-Jiménez, Ma del Mar, Joaquín Artes, and Javier Salinas-Jiménez. 2011. "Education as a Positional Good: A Life Satisfaction Approach." *Social Indicators Research* 103(3):409–26.
- Salinas-Jiménez, Ma del Mar, Joaquín Artés, and Javier Salinas-Jiménez. 2013. "How Do Educational Attainment and Occupational and Wage-Earner Statuses Affect Life Satisfaction? A Gender Perspective Study." *Journal of Happiness Studies* 14(2):367–88.
- Selim, Sibel. 2008. "Life Satisfaction and Happiness in Turkey." *Social Indicators Research* 88(3):531–62.
- Shiue, Ivy. 2015. "Neighborhood Epidemiological Monitoring and Adult Mental Health: European Quality of Life Survey, 2007–2012." *Environmental Science and Pollution Research* 22:6095–6103.
- Somarriba Arechavala, Noelia and Pilar Zarzosa Espina. 2019. "Quality of Life in the European Union: An Econometric Analysis from a Gender Perspective." *Social Indicators Research* 142(1):179–200.
- Striessnig, Erich. 2015. "Too Educated to Be Happy ? An Investigation into the Relationship between Education and Subjective Well-Being."
- UK Data Service. 2018. "European Quality of Life Survey Integrated Data File, 2003-2016. Details." Retrieved March 18, 2019 (<https://beta.ukdataservice.ac.uk/datacatalogue/studies/study?id=7348>).
- UNESCO. 1997a. "Denmark Isced Mapping." Retrieved March 20, 2019 (<http://uis.unesco.org/en/isced-mappings>).
- UNESCO. 1997b. "International Standard Classification of Education I S C E D 1997." Retrieved

March 20, 2019

([http://www.unesco.org/education/information/nfsunesco/doc/isced\\_1997.htm](http://www.unesco.org/education/information/nfsunesco/doc/isced_1997.htm)).

UNESCO. 2012. *International Standard Classification of Education. ISCED 2011*.

Veenhoven, Ruut. 1984. *Conditions of Happiness*. D. Reidel Publishing Company.

Veenhoven, Ruut. 1996. "Developments in Satisfaction-Research." *Social Indicators Research* 37:1–46.

Veenhoven, Ruut. 2008. "Sociological Theories of Subjective Well-Being." *The Science of Subjective Well-Being* (January 2008):44–61.

Veenhoven, Ruut. 2010. "Capability and Happiness: Conceptual Difference and Reality Links." *Journal of Socio-Economics* 39:344–50.

Veenhoven, Ruut. 2015. "Social Conditions for Human Happiness: A Review of Research." *International Journal of Psychology* 50(5):379–91.

West, Anne and Rita Nikolai. 2013. "Welfare Regimes and Education Regimes: Equality of Opportunity and Expenditure in the EU (and US)." *Journal of Social Policy* 42(3):469–93.

Wilkinson, Richard G. and Kate E. Pickett. 2007. "The Problems of Relative Deprivation: Why Some Societies Do Better than Others." *Social Science and Medicine* 65:1965–78.

Yakovlev, Pavel and Susane Leguizamon. 2012. "Ignorance Is Not Bliss: On the Role of Education in Subjective Well-Being." *Journal of Socio-Economics* 41(6):806–15.