



Gentrificering på Nørrebro

18.05-2016

Eden Tewolde & Amanda Boateng | Vejleder: Martin Severin
Frandsen

SEMESTERPROJEKT I PLAN, BY & PROCES, EFTERÅR 2015 | ROSKILDE UNIVERSITET |

Abstract:

The paper sets out to analyze how the gentrification process on Nørrebro has led to an urban development that consists of expensive living conditions and housing expenses that have increased significantly. Nørrebro is a neighbourhood in Copenhagen with a history marked by the working class, immigrants and socially disadvantaged people. Beyond that, the area is also known for having a strongly politically engaged citizenship. By using the theory of 'empowerment', we set out to analyze how the gentrification has had an effect on the strongly engaged citizens. The analysis is based on interviews where we discuss the urban development and its consequences where Nørrebro has gone from being an area with a bad reputation to a place that now is considered trendy, with a lot of cafés, boutiques and plenty of possibilities. These possibilities are especially suitable for the newer group of people, mainly from the upper middle class that can afford the expensive apartments. The development Nørrebro has gone through has also had a downfall that we seek to analyze as well. The gentrification in Nørrebro has resulted in, that people from the lower classes and those who are weak in resources have become the victims of this development, and have had to move out from their neighbourhood and search to find new places to live with cheaper housing expenses. We believe that this big social and economic contrast between the people living in Nørrebro has led to social polarization.

Indhold

Abstract:	0
Kapitel 1: Introduktion	3
Problemfelt:	3
Problemformulering:.....	5
Arbejdsspørgsmål:.....	5
Begrebsafklaring:	6
Design.....	6
Grafisk figur af projektets opbygning:.....	7
.....	8
Kapitel 2: Metode	8
Case:	9
Informanter	9
Det kvalitative forskningsinterview:.....	10
Kapitel 3: Teori	12
Gentrificering	12
Empowerment	16
Refleksion over hvordan teorierne interagerer.....	19
Kapitel 4: Analyse	19
Arbejdsspørgsmål 1: Har gentrificeringen ført til en social polarisering?	19
Delkonklusion:.....	25
Arbejdsspørgsmål 2: I hvilket omfang har de lokale beboere været i stand til at imødegå gentrificeringen? Hvad har områdefornyelsen forsøgt at gøre for at håndtere gentrificeringen?.....	26
Delkonklusion:.....	32
Kapitel 5: Diskussion - hvem er gentrificeringens vinder og tabere?	32
Kapitel 6: Konklusion	34
Kapitel 7: Perspektivering	36
Litteraturliste:	36
Bøger:	36
Pdf filer og videnskabelige artikler:	36
Internet sider:	37

Kapitel 1: Introduktion

Problemfelt:

I 1999 udgiver lektor på Københavns Universitet Bolette Christensen artikel "*Lokalitet og politisk kultur – fortællinger fra indre Nørrebro*". Som afslutning på sin undersøgelse forudsiger hun, at Nørrebro i fremtiden vil opleve en voksende social polarisering på grund af byudviklingen.

I takt med den store tilflytning til byen er København blevet en by, som vokser markant. Nørrebro er ingen undtagelse fra dette fænomen. I Københavns kommunes nøgletalsrapport fra 2015, viser det sig, at der har været en befolkningsvækst på Nørrebro med 6%, som er svarende til 4325 personer fra perioden 2004-2014 (Københavns Kommune, 2015). Tilvæksten på Nørrebro er den mindste ud af de andre københavnske bydele, dog også den mindste bydel i forhold til de andre bydele i København. Gennem slutningen af 1800-tallet og det 20. århundrede var Nørrebro et arbejderkvarter, præget af små lejligheder i dårlig kvalitet, beboet af samfundets hårdest stillede. Dette førte til, at bydelen i flere generationer var beboet af samfundets fattigste klasser, som gjorde Nørrebro til det vi i dag ville kalde for et socialt belastet eller udsat område. (Nørrebro lokalhistoriske forening og arkiv, 2015).

I dag er Nørrebro en af Københavns mest moderne bydele. Dog er der delte meninger om det gamle arbejderkvarter, da nogle ser det som det trygge sted og kalder det for hjem, mens andre helst vil undgå, at færdes på Nørrebro efter mørkets frembrud. "*Man kan ikke bare sige "Nørrebro" og tro, at andre forholder sig neutralt. Nørrebro har et ry i pressen og i befolkningen, så man tror det er løgn. Som om her er borgerkrig. Sådan er her slet ikke. Filmen knækker en gang om året, det er det hele.*" (Stensgaard & Schaldemose, 2002:245). Nørrebro har et ry for, at være et politisk aktivt sted hvor bl.a. det autonome miljø har en indflydelse på opfattelsen af bydelen. Nørrebro har gennem de seneste år fået flere borgerlige borgere. Derudover er der også flyttet personer til Nørrebro med mere højreorienteret politiske holdninger, såsom Konservative og Venstre. "*Venstre er blevet*

lige så stort som Enhedslisten, og hvert eneste folketingsvalg viser, Nørrebro bevæger sig mod højre. ” (ibid.).

Nørrebro har udviklet sig til, at være et af Københavns moderne steder på trods af dens utrygge ry blandt nogle borgere og dets tidligere image som arbejderkvarter. Området omkring Sankt Hans Torv er priserne for ejerlejlighederne steget markant, i forhold til Nørrebros boligpriser generelt (Stensgaard & Schaldemose, 2002:248). Nørrebro er også blevet et mere populært sted, for at tage i byen blandt unge, da flere vælger at feste på bydelens klubber/spillesteder fremfor at bevæge sig til klubberne der er beliggende centralt i København. ” *Med et halvintellektuelt repertoire Nørrebros tid som fuldblods arbejderkvarter helt slut*” (Stensgaard & Schaldemose, 2002:249). Nørrebro er kendt for stedet hvor forskellige kulturer fra forskellige verdensdelene bliver præsenteret gennem diverse forretninger og spisesteder. Eksempelvis på Griffenfeldsgade, hvor en del butikker og restauranter med delikatesser og varer fra Afrika, Mellemøsten og Asien bliver præsenteret. De mange arabiske smykkeforretninger på Nørrebrogade tiltrækker også indvandrere fra andre dele af København.

Nørrebro er i dag kendt for, at være det sted hvor mangfoldigheden udfolder sig, og hvor man finder alt fra kirker, moskeer, High-end butikker til lokale grønthandlere.

Vores grundlæggende forforståelse for Nørrebros udvikling bunder i, at bydelen gennem de seneste år, har fået nye borgere med en mere ressourcestærk baggrund, såvel som politikere, skuespillere og folk med videregående uddannelse. Dette har medført, at blandt andet boligpriserne er steget, som har resulteret i, at nogle af de unge, som for eksempel er opvokset på Nørrebro, ikke har mulighed for, at kunne investere i en bolig. Derfor bliver de nødt til at finde bolig andre steder i København eller uden for København, frem for den bydel de er født og vokset op i. Den store konflikt med ungdomshuset i 2007, hvor de unge autonome fik frataget deres tilladelse, om at være på deres opholdssted kunne være tegn på at Ungdomshuset ikke længere passede ind i det nye bybillede på Nørrebro. Generelt har Nørrebro fået et mere trendy bybillede og der er kommet flere cafeer til, samt eksklusive vintage butikker. Betyder denne nye udvikling, at borgere fra den mindre velstillet sociale klasse, bliver overset i det nye bybillede på Nørrebro? Vi vil i projektet blandt andet undersøge disse problemstillinger og følge op på Bolette Christensen artikel og undersøge om denne social polarisering som hun forudså, i dag er en realitet på Nørrebro.

Problemformulering:

I hvilket omfang har Indre Nørrebro gennemgået en gentrificering, og hvilke konsekvenser har det medført for forskellige befolkningsgrupper?

Arbejdsspørgsmål:

1. Har gentrificeringen ført til en social polarisering?
2. I hvilket omfang har de lokale beboerne været i stand til at imødegå gentrificeringen? Hvad har områdefornyelsen forsøgt at gøre for at håndtere gentrificeringen?
3. Hvem er gentrificeringens vinder og tabere?

Inden for projektarbejdet findes der ifølge Olsen og Pedersen (2013) fire videnskabsteoretiske problemstillinger. I dette projekt er der blevet udarbejdet følgende problemformulering; I hvilket omfang har Indre Nørrebro gennemgået en gentrificering, og hvilke konsekvenser har det medført for forskellige befolkningsgrupper?"

Denne problemformulering nærmer sig i vores forstand et planlægningsproblem. Denne type af problemstilling defineres som følgende; "*Manglende viden om, hvad der bør og kan gøres i en kompleks situation.*" (Olsen og Pedersen, 2013:32). Vores problemformulering kendetegner et planlægningsproblem, da vi har til hensigt at undersøge strategiske beslutningssituationer i private og offentlige organisationer og virksomheder; iværksættelse af handlingsplaner på nye policy områder; politiske initiativer (Olsen og Pedersen, 2013:31). Vores problemformulering afviger fra et planlægningsproblem på nogle punkter ved, at vi ikke forsøger at udarbejde handlingsmodeller eller løsningsanvisninger (Ibid). I projektet forsøger vi, at analysere via interviews om hvordan den kommunale organisation "Områdefornyelsen Nørrebro", sætter deres indflydelse på udviklingen af Nørrebro og hvilke borgere der størst får gavn af organisationens projekter. Gennem et andet interview med en borger og aktivist fra Nørrebro, forsøger vi også at belyse hvordan borgere i bydelen forsøger at få indflydelse på byudviklingen.

Vi har i dette projekt valgt, at afgrænse os til teorierne empowerment samt gentrificeringsteori af Anders Lund. Vi bruger empowerment teorien, til at få en forståelse af hvilke muligheder borgere på Nørrebro har, for at få indflydelse på nye ændringer i

deres bydel og hvor meget de bliver inddraget i forskellige initiativer. Teorien om gentrificering skal give en forståelse over begrebet, samt hvordan Nørrebro's sociale skift gennem byfornyelse har udviklet sig og hvilke konsekvenser og fordele det har måtte medføre

Begrebsafklaring:

- **Gentrificering:**

Beaugard definerer gentrificering som følgende: A movement of middle class families into urban areas causing property values to increase and having secondary effect of driving out poor families (reference - sidetal?).

- **Empowerment:**

Ud fra John Andersens definition: refererer til den subjektive erfaring, det vil sige følelsen af og oplevelsen af at kunne gøre en forskel, til det at håndtere og forandre sin livssituation og til den objektive virkeligheds faktiske handlingsrum, der består i de samfundsmæssige magt- og ressourcefordelingssystemer, der påvirker forskellige gruppers livschancer på et givet historisk tidspunkt (reference - sidetal?)

- **Nørrebro:**

Dette skal forstås som indre Nørrebro, som vi fortolker som den strækning der starter fra Dronning Louises bro ned til Nørrebro's runddel.

- **Byfornyelse:** skal i projektet forstås som initiativer fra staten om, at lave nogle nye ændringer i bydelen, såsom områdefornyelsen på Nørrebro.

- **Byudvikling:** forstår vi som værende det resultatet der kommer af en byfornyelse.

- **Myndiggørelse:**

Denne betegnelse skal forstås ud fra Bolette Christensens forklaring af hendes

- **Social polarisering:**

Denne betegnelse forstår vi som grupper af folk, der er splittet op socialt og som færdes steder og interagerer med folk fra deres egen sociale klasse.

- **Områdefornyelsen Nørrebro:** Områdefornyelsen Nørrebro er en helhedsorienteret og stedsspecifik indsats, som er finansieret af den danske stat og Københavns Kommune. Deres formål er, at samarbejde med lokale kræfter og gøre kvarteret mere attraktivt at leve, arbejde og opholde sig i.

Design

Vi vil i dette afsnit kort redegøre for de forskellige kapitler i projektet, og til sidst vise en model over projektets opbygning.

Kapitel 1. introduktion:

- I dette kapitel er det vores formål, at præsentere projektets problemområde, hvad det er vi vil undersøge og hvorfor.

Kapitel 2. Metode:

- Efter vores introduktion har vi valgt, at have et metode kapitel. I dette kapitel redegøre vi for de forskellige metoder vi har tænkt os, at gøre brug af i projektet. I dette projekt er interview vores hovedmetode, som vi har størst fokus på.

Kapitel 3. Teori:

- Det næste kapitel er teori kapitlet. Her præsentere vi læseren for hvilke teoretikere og teorier vi har gjort brug af og hvordan vi vil gøre brug af dem i projektet. Vi arbejder i dette projekt med teorier, såsom; Gentrificering og empowerment.

Kapitel 4. Analyse:

- Vi vil i analyseafsnittet gøre brug af den empiri vi har fået indsamlet gennem vores interviews, til at belyse de teorier vi har valgt, at gøre brug af, for at besvare vores problemformulering samt arbejdsspørgsmål. Besvarelserne vil derefter afsluttes med en delkonklusion.

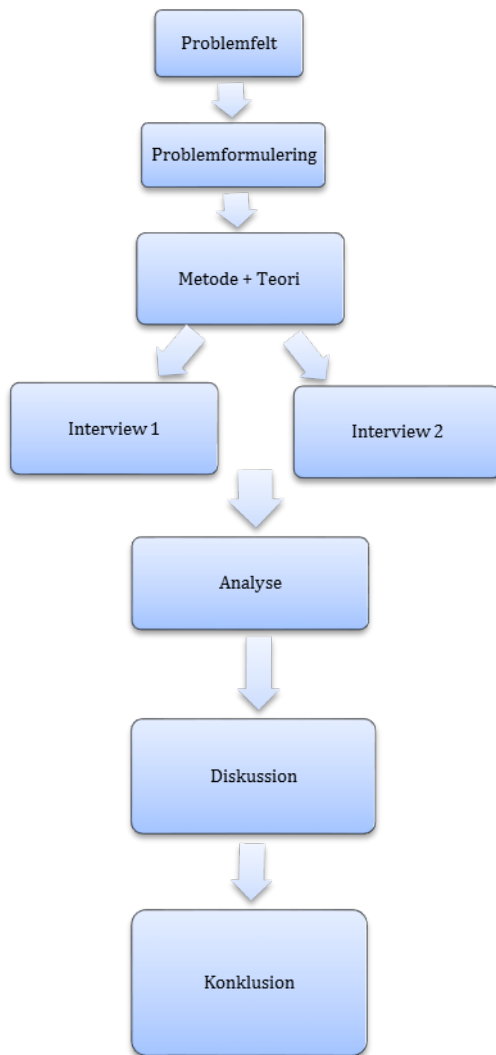
Kapitel 5. Diskussion:

- I diskussionen er det vores formål, at diskutere den nye viden vi står med og finde argumenter for og imod de konsekvenser gentrificeringen på Nørrebro har medført.

Kapitel 6. Konklusionen:

- Til sidst i projektet, har vi konklusionen. I konklusionen vil vi følge op på vores besvarelse af vores problemformuleringen og se på hvorvidt vi har fået besvaret den. Derudover ser vi også på gyldigheden i opgaven, som er et vigtigt kriterie at se ud fra før man kan lave en konklusion.

Grafisk figur af projektets opbygning:



Kapitel 2: Methode

Vi har afgrænset os primært til vores interviews som hovedempiri til analysen. Kvale og Brinkmann (2009) er blevet brugt til, at få en grundlæggende viden om hvordan interview bør opstilles og hvilke faktorer der er vigtige for, at få lavet et godt interview. Vi har også benyttet tekster skrevet af Anders Lund Hansen om gentrificering, samt tekster om empowerment teori for at få en forståelse af de brugte teorier i projektet. ”Fortællinger fra Nørrebro” af Bolette Christiansen er blevet brugt til, at få en overordnet viden om Nørrebros udvikling og historie. Samt et perspektiv fra en ekspert om bydelen og hvilke ting hun så som både gode og dårlige for Nørrebros udvikling.

Case:

Vi valgte ikke, at have fokus på et bestemt projekt eller på et bestemt område på Nørrebro, som en case i projektet. Vi har derfor valgt, at kigge overordnet på Indre Nørrebro gennem de seneste 15-30 år. Dette er blevet bestemt ud fra at kunne finde frem til hvem der har retten til bydelen, samt analysere hvordan forskellige borgere i bydelen gør for, at sætte deres præg på udviklingen.

Informanter

Vi blev henvist til Sia Doesen fra Områdefornyelsen Nørrebro. Derudover har vi også valgt, at interviewe Rune Eltard- Sørensen, da han er aktivist, freelance journalist og beboer på Nørrebro. Vores to interviewpersoner finder vi relevante, til at kunne besvare vores undersøgelse. Både Sia og Rune har begge forskellige baggrund og tilhørsforhold til bydelen Nørrebro, hvilket kan give os forskellige tilgange til bydelens gentrificering og hvilke elementer de finder vigtige i udviklingen af Nørrebro.

Områdefornyelsen Nørrebro er en helhedsorienteret stedsspecifik indsats, som er finansieret af den danske stat og Københavns kommune. (Københavns Kommune, 2015). Områdefornyelse Nørrebro samarbejder tæt med de lokale borgere om, at skabe arbejdskraft derudover gøre det mere attraktivt at leve og opholde sig på Nørrebro. Formålet med Områdefornyelsen Nørrebro er, at over de næste fem år skal der igangsættes projekter med udgangspunkt i fem indsatsområde; Byens rum, By- og handelsliv, Den grønne stenbro, Skolen som driver og Plads til alle (ibid). I forbindelse med denne fornyelse har Områdefornyelsen Nørrebro udarbejdet en kvarterplan, som beskriver de områdefornyelser der skal foregå i bydelen, samt hvilke udfordringer de kan møde undervejs. Områdefornyelsen Nørrebro er et midlertidigt indsats og det forventes afsluttet i 2019. Rune Eltard-Sørensen er uddannet fra Danmarks Medie- Journalisthøjskole, og har siden arbejdet som skrivende nyhedsredaktør på Modkraft, men er i dag freelance journalist (Worldpress, 2015). Rune deltager i den offentlige debat, omkring hans viden på politisk aktivisme, alternative medier og venstrefløjen (ibid).

Det kvalitative forskningsinterview:

Til interviewene med Rune og Sia har vi valgt at gøre brug af forskningsinterview. Denne form for interview anser vi som værende mest kvalificeret for vores projekt. *”Formålet med det kvalitative forskningsinterview, der her diskuteres, er at forstå temaer i den oplevede dagligverden ud fra interviewpersonernes egne perspektiver”* (Kvale og Brinkmann, 2009:41). Rune Eltard Sørensen er en freelance journalist og en politisk aktivist bosiddende på Nørrebro, og Sia arbejder for det kommunale organisation Områdefornyelsen Nørrebro. Disse to interviewpersoner repræsenterer forskellige relationer til Nørrebro, og kan være med til at give en nuanceret syn på bydelens gentrificering gennem årene. Disse interview nærmere sig hverdagssamtaler dog som professionelt interview er det forbundet med særlig tilgang og spørgerteknik (Kvale og Brinkmann, 2009:42). Begge af interviewpersonerne vil blive startet med, at blive stillet spørgsmålet; *Hvad er dit forhold til Nørrebro?* Dette vil give dem mulighed for at fortælle åben omkring deres relation til Nørrebro og hvilket syn de har på bydelen.

Et semistruktureret livsverdensinterview forsøger at forstå temaer fra den daglige livsverden ud fra interviewpersonernes egne perspektiver. Denne form for interview søger at indhente beskrivelser af interviewpersonernes livsverden med henblik på at fortolke betydningen af de beskrevne fænomener. Det nærmere sig en hverdagssamtale, men har som professionelt interview et formål og indebærer en særlig tilgang og teknik; det er semistruktureret – det er hverken en åben hverdagssamtale eller et lukket spørgeskema. (Kvale og Brinkmann, 2009:45). Vi vil forsøge at skabe interviewspørgsmål til både Sia og Rune, der kan lede op til en hverdagssamtale, dog med kvalitative tilgang og semistruktureret. Vi vil inddrage nogle af de tolv aspekter af kvalitative forskningsinterview. *”Deskriptivt. Interviewet søger at indhente åbne, nuancerede beskrivelser af forskellige aspekter ved interviewpersonens livsverden.* (Kvale og Brinkmann, 2009:46). Herunder vil vi forsøge at indhente forskellige aspekter af Sia og Runes livsverden omkring Nørrebro. Derudover vil der også blive benyttet aspektet *Livsverden. ”Emnet for kvalitative interviewpersonens daglige livsverden og hans eller hendes relation til den”* (ibid).

Vi har benyttet nogle af Kvale og Brinkmanns syv faser af interviewundersøgelse (Kvale og Brinkmann, 2009:122) før og efter interviewet med Sia og Rune. Disse faser skal ses som en hjælp,

til at kunne få et struktureret overblik og dermed bedre mulighed for, at kunne gennemføre interviewet.

1. **Tematisering:** Her skal formålet med undersøgelsen formuleres, heraf også hvad undersøgelsen skal have sit udgangspunkt i. Dette skal være afklaret før interviewene finder sted.
2. **Design:** undersøgelsens design skal planlægges og alle elementer herved. I dette stadie skal man tage alle syv faser til overvejelse, for at finde frem til den viden man ønsker, at opnå med sin undersøgelse. Det er vigtigt, at sikre der er en sammenhæng i designet af undersøgelsen.
3. **Interview:** Interviewene gennemføres på grundlag af et interviewguide, hvor den søgte viden foruden interviewet skal være gennemtænkt.
4. **Transskription:** Det indsamlede interviewmateriale klargøres i denne fase til analysen. Oftest vil der være en transskription fra talesprog til skreven tekst.
5. **Analyse:** På baggrund af undersøgelsens formål og emne, samt det indsamlede interviewmateriale, skal man afgøre hvilke analysemetoder der bedst kan være med til besvarelsen af undersøgelsen.
6. **Verifikation:** Her diskuteres og afgøres validiteten, reliabiliteten og generaliserbarheden af resultaterne fra interviewet. Validiteten henviser sig til om man har formålet at besvare den undersøgelse, man havde sat sig for at få besvaret gennem sit interview. Reliabiliteten henviser til, hvor konsistente resultaterne fra interviewet er.
7. **Rapportering:** I denne sidste fase er det vigtigt, at der bliver kommunikeret om undersøgelsens resultater og de anvendte metoder, på en måde så de kan leve op til de videnskabelige kriterier, samt tager hensyn til undersøgelsens etiske aspekter og resultater i et læsevenligt produkt.

Ud af de 7 faser, har vi lagt større fokus på nogle af faserne frem for andre. Fase 3, har en væsentlig betydning, for gennemførelse af vores interviews med Sia og Rune. Derudover er vores interviewguide til interviewene baseret på vores interviewspørgsmål, som har fokus på hvordan Nørrebro har udviklet, og dette skal besvares ud fra følgende analysetemaer; borgerinddragelse, gentrificering, social polarisering, empowerment og byfornyelse. Til designet af interviewspørgsmålene har vi valgt, at lade nogle af spørgsmålene fungere, som åbne spørgsmål, så vores informanter har mulighed for, at komme med lange besvarelser, som kan fungere som hverdagssamtale mellem, os som interviewer og dem som informanter. I forlængelse med designet, har vi opstillet interviewet i temaer, som tidligere nævnt. Det skal give interviewet et større overblik ved, at opdele det i temaer samtidig med, at det vil hjælpe os med, at konstruerer interviewet bedre. Da interview svarene kan blive lange, vælger vi ikke, at transskribere hele interviewene, men kun de dele vi mener vil være nødvendige i besvarelsen af vores analyse spørgsmål. Vores analyse vil blive opstillet

på den måde, at vi tager de forskellige temaer og tilpasser dem vores arbejdsspørgsmål og vil ud fra det analysere interviewene. I analysen vil vi sætte de mest væsentlige citater ind i forlængelse af vores arbejdsspørgsmål, så det kan besvare de forskellige temaer der indgår i interviewene med Sia og Rune. Fase 6 verifikation, og fase 7 rapportering vil blive brugt i vores konklusion for at kunne vurdere udfaldet, generaliserbarheden og validiteten af de to interviews, samt også at vurdere om vores informanter lever op til de forventninger vi har til udfaldet af interview svarende.

Kapitel 3: Teori

Gentrificering

Vi vil i dette afsnit redegøre for begrebet gentrificering og derefter redegøre for gentrificeringsteorien. Da der findes mange kilder af teori om begrebet af forskellige teoretikere, har vi været nødsaget til at prioritere og finde frem til de mest relevante og centrale teoretikere til anvendelse i vores analyse, og forståelse af begrebet. Det er ret essentielt at vi kan få defineret og få en forståelse af fænomenet, da det vil hjælpe os med, at kunne analysere hvorvidt Nørrebro, er en bydel der har gennemgået eller er under en gentrificeringsproces.

Termen gentrification er forholdsvis nyt og stammer originalt fra Storbritannien. Dog havde fænomenet stor succes i USA, hvor der allerede i 1980 var defineret en meget klar betydning af termen i Oxford American Dictionary, hvor det blev defineret som:

”movement of middle class families into urban areas causing property values to increase and having secondary effect of driving out poor families.” (Smith & Williams, 1986:1).

Teoretikerne Neil Smith og Peter Williams giver flere grunde til at termen udviklede og udbredte sig så hurtigt som det gjorde. De fremhæver blandt andet at den hurtige udbredelse skyldes, at man kunne se denne form for udvikling i byerne, samtidig med at pressen også var begyndt at give fænomenet opmærksomhed. Mens en anden årsag var, at borgere fra velstående kredse også var begyndt at interessere sig for fænomenet (ibid:1).

Termen gentrificering, som på engelsk er gentrification, kommer af det fra franske ord *’genterie’* som oversat til dansk betyder, adelstand (Harper, 2010, Online Etymology Dictionary:(Dictionary, 2015). Der er derfor overensstemmelse med ordets originale betydning, og den nuværende betydning af gentrificering, da det gennem en

gentrificeringsproces opstår en form for borger udvikling der medføre til at det er personer fra højere sociale klasser, flytter til områder der førhen var større beboertal af folk fra lavere sociale klasser. Med den videre forståelse af begrebet, vil vi i projektet tage udgangspunkt i Smith og Williams teoretiske definition af gentrificering. Endvidere vil vi gøre brug af Robert A. Beauregards teoretiske analyse af gentrificering.

Beauregard gør det klart, at der ikke er én gentrificeringsteori og man heller ikke kan lave én teori om gentrificeringsprocessen, men at der er flere fortolkninger af hvordan gentrificeringsprocessen foregår, der gør at man kan forstå og fortolke fænomenet på flere måder (Smith & Williams, 2007:35). Han inddeler gentrificeringsprocessen i tre teoretiske fortolkninger. Det første punkt er en udredning af hvordan gentrificering opstår, og hvem der er de mulige gentrifiers. Derefter hvilke områder, der går hen og bliver 'gentrifiable' og til sidst hvilke mennesker der bliver glemt grundet af gentrificering.

Det første punkt som beskriver hvem tilflytterne til de udsatte områder er, forklare Beauregard hvordan gruppen af 'gentrifiers' er relevante og er aktører i en gentrificeringsproces. De såkaldte gentrifiers er en gruppe folk der efterspørger billige boliger der ligger tæt på byen, derudover flytter de oftest ikke alene, som medføre til at de spiller en central rolle som aktører i gentrificeringsprocessen (Ibid:41). Derudover belyser Beauregard også forbrugskulturen, som en anden relevant rolle i forhold til gentrificering. Denne gruppe består oftest af unge eller par med eller uden børn, og som begge arbejder, og har et forbrugermindeset der tilhøre den mere luksuriøse ende. Denne form for gentrifiers, der flytter til byen efterspørger oftest at der skal være cafeer og barer, som en nødvendighed, da det gør deres venskabelige og sociale relationer til andre stærkere. En anden faktor gruppen også lægger vægt på er efterspørgslen af tilgængelighed af luksusvare, altså at der er mulighed for at kunne shoppe tøj, smykker og elektronik. Til sidst beskriver Beauregard også denne gruppe, som en gruppe der har et større fokus på sig selv og deres krop som medføre til en efterspørgsel af fitnesscentre og parker (Ibid:44). Beauregard beskriver dem som en gruppe unge der gerne vil bo i byen og mærke dens puls og som samtidig ikke har råd til at kunne investere i de finere bydele uden for byen (Ibid:46).

Det andet led i processen handler om de områder der bliver gentrificeret. Beauregard undersøger her, hvilke områder der har potentialet for at gå igennem en gentrificering. Det

han ligger helt centralt i sin beskrivelse af, hvad et område skal være for at blive gentrificeret, er at boligområdet er billigt, det er dog ikke en nødvendighed, men den generelle tendens. Udover at det er et billigt boligområde, er det også oftest huse eller lejligheder, der er i dårlig tilstand eller i forfald, som medføre til at boligpriserne er lave, som er en fordel for dem der investere. Derudover er disse gentrificeringspotentielle områder, oftest beboet af den lavere sociale klasse, som enten er lavindkomstgrupper eller arbejdsløse. Denne gentrificering medføre oftest også til, at denne gruppe som ikke har den stærkeste økonomiske eller sociale kapital til at modkæmpe de stigende husleje og huspriser, må flytte fra området og flytte hen til billigere boliger der ligger længere fra byen (Ibid:48).

Det sidste led Beauregard beskriver er den gruppe der bliver udstødt som et resultat af gentrificering. Beauregard betegner denne gruppe som ”The-inner-city-poor”, som lever i de billige dele af byen, som ligger tæt på liv og forretningsområder. Det er beboere, der kommer fra arbejderklassen eller som ikke er en aktiv del af arbejdsmarkedet. Beauregard beskriver denne gruppe som oftest værende, hvide arbejdsløse mænd, unge afroamerikaner eller latinamerikanere, ældre samt jobsøgende folk, der lever tæt på fattigdommen (Ibid. 49). Denne gruppe lever i disse kvarterer på grund af den lave husleje eller fordi de har en personlig eller historisk tilknytning til det område. Da denne gruppe i området oftest bor til leje, har de ikke så stor mulighed for at kunne sige imod ejerne, der ønsker at tilfredsstille og imødekomme de nye tilflytteres efterspørgsler og behov. Derudover vil de omkringliggende forretninger i området på grund af de nye gruppers forbrugskultur også begynde at indrette sig efter de nye tilflytteres behov og efterspørgsler. En anden ting er også at de lokale myndigheder vil være positive for denne form for forandring, med hensyn til gentrificeringsprocessen, da de ønsker et område beboet af socialt stærke borgere (Ibid:50)

I forhold til Beauregard teoretiske forklaring af fænomenet ud fra et amerikansk perspektiv, går lektor Henrik Gutzon Larsen fra Aalborg universitets institut for samfundsudvikling og planlægning, samt professor i kulturgeografi Anders Lund Hansen ind og ser nærmere på de sociale og økonomiske konsekvenser gentrificeringen kan medføre dramatiske forandringer. De har i deres undersøgelser, undersøgt gentrificeringen på den københavnske bydel Vesterbro, hvoraf Larsen og Hansen oversætte gentrificering til herskabeliggørelse og definere det således:

” Traditionelt handler herskabeliggørelse om den proces, hvor en højere socioøkonomiskgruppe presser en lavere socioøkonomiske grupper ud af et område, eksempelvis fra et gammelt arbejderkvarter- som Vesterbro- der bliver ”indtaget” af middelklassen og den øvre middelklasse, hvorefter en langsom herskabeliggørelse af området finder sted. ” (Larsen & Hansen, 2009:33).

De gør det samtidig klart, at gentrificeringsprocessen både kan forklares økonomisk og kulturelt ud fra analytiske perspektiv og hvorom man sætter fokuset på bevægelse af kapital eller bevægelsen af mennesker i byrummet. Forskningen peger dog på at begge retninger er relevante og at det i sidste ende, handler om hvor hovedfokus i analysen skal være (Ibid.). Som tidligere nævnt blev fænomenet identificeret for ikke særlig lang tid siden, dog er fænomenet ikke særlig nyt, da gentrificerings dynamikker er genkendelige i byer. De redegør for, at det nye i gentrificeringsprocesserne er det global økonomiske aspekt, der gør at byen kan blive forvandlet af både nationale og internationale investeringer (Ibid.).

Larsen og Hansen giver deres fortolkning af gentrificeringsprocessen på Vesterbro, hvor de redegør for den byudvikling Vesterbro har gennemgået. I modsætning til Nørrebros totalsanering i halvfjerds- og firserne, som var baseret på en helhedsplan over bydelen med ringe borgerinddragelse, der resulteret i at mange nedrivninger, som medførte stor utilfredshed og konflikter mellem beboere og politi (Ibid.). I forhold til Nørrebros helhedsplan, valgte man at gøre det anderledes på Vesterbro, ved at lave en handlingsplan i stedet, hvor der blev sat stor fokus på borgerinddragelse. Vesterbro, der ligesom Nørrebro, var præget af boliger i ringe kvalitet, oftest beboet af samfundets fattige arbejderklasse, kunne medføre at en totalsanering uden borgerinddragelse, kunne ende ud som på samme problematiske måder som på Nørrebro. Derfor sørgede man for at gentrificeringen eller herskabeliggørelsen på Vesterbro, havde en meget stærk social dimension. Det betød at der blev taget højde for beboernes hverdag og at det skulle have en indflydelse på byfornyelsen, som gav anledning til at byfornyelse, blev en sammenblanding af både borgerinddragelse, samtidig med at der også kom et socialt løft i bydelen (Ibid.: 34). Et andet trin i herskabeliggørelsen på Vesterbro, var at tiltrække nye beboere til bydelen, oftest den økonomisk bæredygtige del af samfundet med børnefamilier, hvor der tidligere boede primært enlige beboere på overførselsindkomst. Gentrificeringen på Vesterbro resulterede i byfornyelse der bestod af at de gamle boliger blev moderniseret, med grønne områder og moderne faciliteter. De gamle værtshuse og nedslidte

forretninger, blev erstattet af cafeer, tøjforretninger og vinbare, mens lejeboliger er blevet gjort til andelsboliger, som var en forhindring for de socialt lavtstillede, hvilket betød at de i sidste ende blev skubbet ud af bydelen til andre kvarterer (Ibid.)

Empowerment

Empowerment kan på dansk oversættes til bemyndigelse og kan defineres således:

"... refererer til den subjektive erfaring, det vil sige følelsen af og oplevelsen af at kunne gøre en forskel, til det at håndtere og forandre sin livssituation og til den objektive virkeligheds faktiske handlingsrum, der består i de samfundsmæssige magt- og ressourcefordelingssystemer, der påvirker forskellige gruppers livschancer på et givet historisk tidspunkt (Andersen & Løve, 2015: 14) "

Empowerment kan derfor forstås som nogle processer, hvor af de underprivilegerede grupper styrkes i at kunne kæmpe mod autoritær magt, som er reflektive og myndige mennesker, samt aktører der både har stemmer, men som også har handlingskapacitet, skriver Andersen (Andersen, 2005: 1). Han refererer derudover også til den latinamerikanske, Paulo Freire, som udviklede sin teori om frigørende pædagogik og kritisk bevidstgørelse af samfundets underprivilegerede grupper. Freire definerede empowerment således:

"processer hvorigennem underprivilegerede individer, sociale grupper og (lokal)samfund forbedrer deres evne til at skabe, overskue, kontrollere og håndtere materielle, sociale, kulturelle og symbolske ressourcer" (Andersen, 2005:1).

Andersen skriver om fire empowerment dimensioner: *Identitets empowerment, statusmæssig empowerment, politisk eller demokratisk empowerment og institutionel empowerment*, disse forskellige dimensioner gælder for både grupper og individer og handler om hvordan empowerment understøtter dem i at blive bedre til at kunne styre deres livssituation, som kan oversættes til *'hverdags empowerment'*(Ibid:12).

1. Den første dimension er *'Identitetsempowerment'* også kaldt social empowerment. Denne form for empowerment går ud på, at ændre ens "taber identitet" til en positiv kollektiv "vinder identitet". Denne form for empowerment opstår ved at skabe netværk, der bryder med individualisering af sociale problemer og hjælper samtidig også med at skabe en ny kollektiv identitet ud fra en fælles forståelse af afmagt. Det skal forstås som at man at

udtrykke en kollektiv udadvendt vrede, frem for en individuel indadvendt selvhad (Ibid:10)

2. Den anden dimension er den "*Statusmæssig empowerment*" der handler om, at kunne ændre samt udfordre en gruppes sociale image, omdømme og anseelse. Der arbejdes på at ændre de negative fordomme og fjendebilleder af grupper, som får tilskrevet negative værdier og egenskaber, eksempelvis anden generations unge indvandrere, der oftest bliver kollektivt stemplet som kriminelle, uden at man tager højde for at unge etniske danske drenge, også kan være i denne kategori. Denne form for empowerment handler generelt om at ændre og udfordre de negative fordomme og opfattelser, det kollektive samfund tillægger de underprivilegerede grupper, med nye opfattelser der bygger på anerkendelse og respekt. (Ibid:10)
3. Den tredje dimension er den '*Politiske eller demokratiske empowerment*', der repræsenterer tilstedeværelse og konkret handlingskapacitet i form af, at kunne få en stemme og at kunne påvirke både det politiske og forvaltningsmæssige system. Det handler om, at varetage de underprivilegeredes interesser og få dem inkluderet i beslutningsprocesser, hvor de bliver hørt kollektivt og kan forudsætte politisk empowerment. Demokratiske empowerment har fokus på de økonomiske, sociale og de kulturelle betingelser for at kunne styrke de underprivilegeredes handlingskapacitet, der skal medføre et større social retfærdigt samfund (Ibid:13). Det kan derfor forstås som, at den demokratiske empowerment er en forudsætning for at politisk empowerment kan eksistere. Gennem disse to former for empowerment, kan der blive opnået en fælles stemme for de underprivilegerede, som kan resultere i at skabe en større demokratisk system med social retfærdighed.
4. Den sidste dimension er '*Institutionel empowerment*', som foregår på flere niveauer og sektorer i samfundet. Institutionel empowerment handler for det meste om civile, politiske, samt sociale rettigheder inden for den statslige lovgivning. Det kan eksempelvis både være ressource tildeling til Ngo'er, men også anerkendelse af Ngo'er som reelle og legitime hørings- og forhandlingspartnere i en lovgivningsproces.

Disse forskellige dimensioner udelukker nødvendigvis ikke hinanden, de kan både fungere alene, men også i samspil med hinanden og forstærke deres empowerment proces, hvor de i sidste ende kan opnå succes.

Ud over John Andersens forståelse og teoretiske redegørelse af empowerment, har vi også gjort brug af lektor på Københavns Universitet på institut for statskundskab, Bolette Christensen og hendes teori om empowerment, som hun oversætter til myndiggørelse. Kollektiv myndiggørelse er en af tilgange i empowerment teorien, hvor der bliver skelnet mellem individuel og kollektiv myndiggørelse. Bolette Christiansen definerer i sin artikel, Lokalt og politisk kultur – fortællinger fra indre Nørrebro, om begrebets betydning. Begrebet myndiggørelse handler om, at påtage sig magten, ansvaret og handlekraften i forhold til samfundsmæssige vilkår og samfundsmæssig forandring, altså tage skæbnen i egen hånd (Christiansen 1999:44). I denne form af myndiggørelse vælger borgeren, ikke blot kun acceptere en status som objektiv for samfundsmæssige kræfter eller systemer, kan man som borgere påtage det som en subjektiv status for samfundsmæssig forandring (ibid). Kollektiv myndiggørelse kan forstås som ”*konstituering af kollektiv subjektivitet i relation til samfundsmæssige forandring*” (ibid.). Kollektiv myndiggørelse afhopper fra individuel myndiggørelse på det punkt, at ikke kan forstås som noget reducerbart eller afledt af processer da det er tilknyttet til det enkelte individ (ibid.). “*Individuel myndiggørelse kan heller ikke afledes af processer, hvor fællesskaber konstituerer sig som subjektiv for samfundsmæssig forandring*” (ibid). Et afgørende element i begrebet af kollektiv myndiggørelse er *organisering*, da det konstituerer kollektiv handlekraft i samfundsmæssige forhold.

I det lokale felt kan politiske processer anses som, at være i samspil eller interaktioner mellem det enkelte individ og de sociale sammenhænge, politiske fællesskaber, og formelle politisk- administrative institutioner (ibid.).

Ifølge Bolette Christiansen kan det være vanskeligt, at forstå ud fra et institutionel perspektiv, dannelsen af nye institutioner og radikalt nye praksisformer, som er afledt af en autonom kollektiv praksis (Christiansen, 1999:45). I lokale områder som Indre Nørrebro, kan kollektiv handlen, som kan skabe social forandring, da sådanne processer ikke kan have udspring i de formelle politiske institutioner, men derimod uden for disse institutioner eller i opposition til disse institutioner. Bolette Christiansen gøre brug af Castells’ forskning og teoridannelse af ”urbane sociale bevægelser”. Dette er en forståelse af processer hvor bymæssige lokalsamfund konstitueres gennem kollektiv handlen/ social

bevægelse (ibid.). Hvilket kan ses i bydele som Indre Nørrebro, hvor den kollektive handlen er med til, at skabe den sociale bevægelse hvor forskellige kultur mødes.

Refleksion over hvordan teorierne interagerer

Vi vil her redegøre for hvordan teorierne passer sammen. Vores analyse er baseret på vores interviews, som er præget af vores teoretiske valg af både empowerment og gentrificering. Vi vil i vores analyse gerne belyse hvordan Nørrebro gennem gentrificering har udvikle sig og resulteret i en byfornyelse. Empowerment skal dertil være med til at kunne forklare beboernes reaktion på gentrificeringen. Da empowerment blandt andet forklare, hvordan underprivilegerede beboere får styrken til at kunne stå sammen og få en stemme indført i beslutningsprocesser, der har indflydelse på deres hverdag eller livssituation, kan man dertil bruge forståelsen af gentrificering, som den proces der kan medføre denne form for empowerment fra borgere, som en reaktion på at de føler sig fremmedgjort i deres egen by. Vi har derfor i projektet den forståelse af de vores valgte teori, som empowerment værende en reaktion på den gentrificeringen der er sket på Nørrebro. De to teorier, kan i princippet forstås som modsætninger og giver hver deres svar individuelt, men supplere samtidigt også hinanden meget godt da det ene kan medføre til det andet.

I det følgende afsnit vil vi analysere vores indsamlede empiri. Vores interviews med Sia Doesen, medarbejder fra Områdefornyelsen Nørrebro og Rune Eltard-Sørensen, politisk aktivist og freelance journalist fra Nørrebro. I forbindelse med denne analyse, vil disse interviews blive analyseret ud fra teorierne om Gentrificering af Anders Lund Hansen og Empowerment teori primært af John Andersen, der udover benytter vi også af Bolette Christiansens definition af empowerment, som hun oversætter til myndiggørelse.

Da Sia og Rune blev stillet omtrent de samme spørgsmål omkring Nørrebros byfornyelse, valgte vi at udarbejde et skema hvor vi inddelte de to interviews i temaer, for at få dannet et bedre overblik.

Kapitel 4: Analyse

Arbejdsspørgsmål 1: Har gentrificeringen ført til en social polarisering?

Vi kan med hjælp ud fra Robert A. Beauregards teoretiske gennemgang af gentrificering, belyse hans teori, på vores fokus om gentrificeringen på Nørrebro. I det første punkt af Beauregards gentrificerings faser, redegøre han for tilflytterne til bydelen, som han definerer som gentrifiers. Gentrifiers er en tilflyttergruppe, oftest bestående af unge som

enten er enlige eller et par, som efterspørger billige boliger med beliggenhed i byen. Med udgangspunkt i interviewsene, fortæller Sia Doesen fra 'Områdefornyelsen Nørrebro', at disse gentrifiers er en gruppe unge fra middelklassen eller overklassen, der køber sig ind i bydelen eksempelvis gennem forældrekøb. Derudover tager denne gruppe af unge, nogle værdisæt med sig, som resultere i ændringer i kvarteret.

Derudover nævner hun også, at et fællestræk for brokvartererne angående gentrificeringen er, at hvis man ikke gør en aktivt indsats fra borgernes side for, at bibeholde bydelen, så er det at cafeer, spillehaller og kiosker der kommer til, at tage over bybilledet. For eksempel kan det ses på blandt andet Griffenfeldsgade, Blågårdsgade, Nørrebrogade og en smule på Rantzausgade, hvor at denne kvarteridentitet forsvinder og bliver erstattet med en mainstreamkultur. Ud fra Beauregards teori om gentrifiers, passer den udvikling der er sket på Nørrebro, godt med hans teori der siger, at de unge tilflyttere kommer med en form for luksus forbrugermoralitet, der medføre en stor efterspørgsel af cafeer, barer, tøjbutikker m.m. I forlængelse med den gruppe af gentrifiers, som tidligere forklaret, så siger freelance journalisten og aktivisten Rune Eltard-Sørensen også, at det er en generel udvikling i samfundet og en forskel på ungdommen før i tiden og nu. Hvis man manglede et sted at bo i 70'erne og 80'erne og ikke havde nogle penge, så besatte man et hus eller tomme boliger. I modsætning til unge før i tiden så vil de unge i dag, hellere betale en million for en bolig, der er placeret centralt, finansieret af deres forældre eller af dem selv hvilket kan betyde, at de står i gæld og bliver nødt til at arbejde, for at kunne tilbagebetale gælden. Det medføre at de unge bliver afhængige af at arbejde, for at kunne betale af på deres gæld. Eltard forklare også, at der er en form for disciplinering over de unges livsstil i dag da han mener, at de unge går hen og bliver småborgerlige, da de bliver nødt til, at arbejde for at kunne passe deres boliger og ved siden af også have muligheden for et socialt liv.

Han refererer også til de gamle politiske aktivister på Nørrebro, hvor han forklarer, at når de når en vis alder, oftest de 30 år og har børn, arbejde og hjem, så nedprioriteres engagementet for, at være politisk aktiv. Det sker da de ikke har særlig meget tid og overskud, til at være politiske aktive som før tiden og i stedet for har mere fokus på sig selv og for at få deres dagligdag til køre rundt. Udviklingen på Nørrebro, har haft den konsekvens, at politiske cafeer lukker ned og erstattes af mainstream cafeer og barer. Han nævner heriblandt en café på Blågårdsgade, som før i tiden var en politisk café, hvor der ville blive diskuteret politik samtidig med, at der blev røget noget hash, mens det i dag er

gået hen og blevet en café med DJ og hvor der kommer en ung kvinde engang imellem og giver nogle koncerter til områdets nye tilflyttere fra den kreativeklasse. De gentrifiers der er kommet til Nørrebro, stemmer derfor godt overens med Beauregard definition af dem. Sia Doesen understreger også, at der er en tendens til, at de nye tilflyttere på Nørrebro, er folk der køber sig ind på den mangfoldighed og variation der i bydelen. Alligevel har de deres egne værdier med, der går hen og præger byen i stedet for, at de flytter et andet sted hen der tilpasser deres behov, frem for, at de skal føle sig utrygge når der står afrikanske flaskesamlere, ved den legeplads, deres børn leger på.

Beauregards andet punkt omhandler hvilke områder der har potentiale for, at gennemgå en gentrificeringsproces. Et af de væsentligste punkter inde for Beauregards andet punkt, er priserne på boligmarkedet. Billige boliger som for eksempel er i dårlig tilstand, kan være et af faktorerne for, at boligprisen falder, hvilket gør det billigere at investere i. Som nævnt tidligere, var Nørrebro et gammelt arbejderkvarter, der bestod af en masse nedslidte boliger og som Rune, der har brugt en stor del af sit liv i bydelen, beskriver han det som at *”Lejlighederne var forfærdelige at bo i, der var ikke bad eller toilet, man skulle ned i gården. Folk blev nærmest syge af at bo i de der lejligheder”*. Ud over de gamle slidte lejligheder, var Nørrebro også en bydel beboet af den socialt belastet del af samfundet, der på grund af deres lave løn også boede i boliger med lav boligydelse, som boligerne på Nørrebro dengang var billige at bo i. Nørrebros historie der var præget af arbejderklassen og det fattige miljø og billige nedslidte boliger, stemmer overens med Beauregards beskrivelse af hvilke slags områder der har potentiale for, at gennemgå en gentrificeringsproces. I dag er boligerne på Nørrebro nogle af de mest eftertragtede lejligheder i København, med en venteliste på 25 år og med en stigende boligpris. I en tabel over til- og fraflytninger på Nørrebro, fra statistikbanken udarbejdet af Københavns kommune kan det ses, at der i løbet af 2014 var i alt 12.589 subkommunale tilflytninger til Nørrebro, hvoraf størstedelen var gruppen i alderen 20- 29 år med 7.540 tilflytninger, men samtidig med 7.306 fraflytninger. På det mellemkommunale niveau var der 5.760 tilflytninger og 2.551 fraflytninger i alderen 0-99 år, hvor den igen var højt i aldersgruppen mellem 20-29 år med 4.333 tilflytninger fra andre kommuner til Nørrebro og 2.594 fraflyttere fra Nørrebro. Disse tal fra statistik banken er med til at validere, at byfornyelsen på Nørrebro har resulteret i en stor tilflytning til bydelen, specielt i aldersgruppen 20-29 år, som også vil være den typiske gruppe unge Beauregard beskriver i sin teori om gentrifiers. Nørrebros historie med de mange faldfærdige boliger i ringe tilstand, beboet af

samfundets fattigste, passer derfor godt til Beauregards teori, omkring hvorvidt et område har gentrificerings potentiale.

Beauregards sidste punkt er dem der bliver udstødt, som et resultat af gentrificeringen, som han definerer som *"The-inner-city-poor"*. Denne gruppe som Beauregard beskriver, er stort repræsenteret på Nørrebro. Nørrebro er præget af folk fra hele verden, med forskellige kulturer, religioner og økonomiske baggrunde. Samtidig var Nørrebro også kendt for at være en bydel beboet af samfundets svageste borgere, som ofte er på dagpenge, indvandrere og udsatte unge. Sia Doesen definerer Nørrebro som et udsat område, og fortæller at der er mange i bydelen der falder ud af dagpenge systemet eller akasse systemet og ender med at få et alkohol misbrug og psykiske problemer. Grupper som dem Sia Doesen nævner, er typisk også en dem der ville passe ind i Beauregards kategori *"The-inner-city-poor"*. Beauregard forklarer begrebet ud fra et amerikansk synspunkt og definerer dem som hvide arbejdsløse mænd, unge afroamerikaner eller latinamerikanere, ældre samt jobsøgende folk, der lever tæt på fattigdommen. Denne beskrivelse passer godt til den beskrivelse af de udsatte på Nørrebro som Sia Doesen beskriver. Rune Eltard fortæller, at de politiske aktive for ca. 20 år siden var en gruppe der bevidst valgte, at hvis de ville være politiske aktive, så ville de gå på dagpenge og levede af det, da det på den måde var nemmere at være politisk aktiv, fordi de havde mere tid på sig, da de ikke arbejdede. Dette valg hos de politiske aktive resulterede i, at byen gik hen og fik meget mere liv. I dag er der færre der vælger dagpenge livet, da det først og fremmest ud fra et kollektivt perspektiv bliver set ned på, samtidig med at der er kommet mange forholdsregler omkring krav til dagpenge, som kan medføre, at folk bliver stresset og derfor i dag nu ikke er så politiske aktive på samme måde, som de var dengang.

Størstedelen af den lidt fattigere gruppe bosat på Nørrebro, bor i de almene boliger, hvor huslejen er steget igennem årene. På netavisen Modkraft, hvor Rune blandt andet også er journalist, beskriver de gentrificeringen især i Blågårdskvarteret og dens konsekvenser, som følgende:

"De negative virkninger af gentrificeringen har i høj grad ramt de almennyttige bebyggelser, idet disse områder er blevet parkeringsplads for byens fattigste og mest udsatte grupper, da der ikke var andre steder at finde bolig. Områderne er inden for de seneste 15 år i tiltagende grad blevet præget af ghetto-lignende tilstande med en beboer masse, hvor over halvdelen er på overførselsindkomster, og hvor flertallet har en baggrund som indvandrere." (Jakobsen, 2010).

Derudover fortæller de også at gentrificeringen, har ført til et klasseopdelt Nørrebro, som de beskriver således:

”Samtidig har det neoliberale boom efterladt en forandret by til beboerne. Dette gælder i høj grad Nørrebro, som i højere grad end tidligere er blevet et klasse-opdelt område, med en overklasse af private boligejere (andel og ejere) og en underklasse af folk, som bor i de forskellige typer af lejeboliger, som ligeledes præger bydelen.” (Ibid.2010)

Alt i alt kan man sige kan man sige, at Beauregards teoretiske forklaring af gentrificering i New York, stemmer overens med den gentrificeringsproces Nørrebro har været igennem. Generelt har gentrificering ført til, at der er tilflyttet en større gruppe fra middelklassen til bydelen, som har taget nogle værdier og efterspørgsler med sig der har resulteret i, at handelslivet på Nørrebro har måtte følge med, som har medført en ensartethed i handelslivet på Nørrebro og som både Rune og Sia beskriver som ensformigt og kedeligt.

I takt med, at Beauregards teori omkring gentrificerings faser, som passer godt med den byudvikling Nørrebro har gennemgået er det også interessant, at se på om det har medført nogle sociale konsekvenser i bydelen. I Bolette Christensen tekst *”Lokalitet og politiskultur-fortællinger fra indre Nørrebro”* (1999) konkludere hun, at Nørrebro er gået hen og blevet socialt polariseret og forklare således:

” Måske er disse ”velbjergede” både ressourcestærke og individuelt set ” myndiggjorte”. Måske omfatter deres individuelle livsprojekter også forskellige former for deltagelse i det institutionelle politiske liv. Men set fra netværkskulturens side bidrager de ikke til den kollektive myndiggørelse i og af det lokale. Truslen er den sociale polarisering, snarere end den sociale mangfoldighed...”

Det kan derfor forstås som, at gentrificeringen på Nørrebro har ført til en social polarisering blandt beboerne i bydelen, med udgangspunkt i Christensens tekst, hvor det allerede kunne mærkes i 90’erne. Da vi fortæller Sia Doesen fra ’Område fornyelsen Nørrebro’, omkring Bolette Christensens forudsete social polarisering på Nørrebro, for ca. seksten år tilbage og spørger Sia om det er noget hun kan genkende i dag, svare hun således:

” Der er også forskere der påpeger at det er en generel udvikling i samfundet, at social polarisering sker i højere og højere grad både fra toppen, men også fra bunden, at vi i højere grad bosætter os adskilt fra hinanden. Når man ser på hvad det er der skaber

basis for vores lykkelige samfund, så er det tillid, og når vi ikke kender hinanden, så er det meget svært, at bygge et tillid op på tværs af de her sociale klasser eller kulturelle klasser. Der er nogle meget store problemer forbundet med det, som også ses her på Nørrebro. Heldigvis ses det i lidt langsommere og i lidt mindre grad, men måske er det også i virkeligheden en god ting, at der er de her meget dyre lejligheder, for så kan man håbe på, at man kan være her side om side i stedet for, at de riger flytter til et eller andet fint kvarter nordpå, men faktisk deltager i normalsamfundet og at det kunne være rart, hvis dette samfund på Nørrebro var normalsamfundet og at de kunne være med.”

Det kan derfor forstås ud fra Sias forklaring, at den sociale polarisering i hvert fald har sat sit præg i bydelen og at tilliden blandt beboerne, måske kun findes blandt de grupper man spejler sig selv i. Et eksempel på dette kunne være, at gruppen af den kreative klasse, kun holder sig til hinanden og tager på smarte cafeer som dé efterspørger, hvorimod en anden gruppe, for eksempel de unge drenge med en anden etnisk baggrund end dansk også holder sig for sig selv og de områder der har deres efterspørgsler tilgængelige. Tilliden blandt beboerne kan derfor forstås som værende formindsket i løbet af årene. Grunden til at tilliden mindskes, kan være på grund af folks egeninteresser, mangel på tid til at være aktive i de sociale arrangementer og som nævnt tidligere, at man holder sig til sin egen hverdag og sørger for, at ens hverdag køre rundt, som så i sidste ende medføre denne sociale polarisering. Dog mener Sia at polariseringen ikke er så slem igen og det kun er i en lille grad, hun føler denne sociale polarisering.

I forhold til om social polarisering er voksende på Nørrebro, mener Rune Eltard-Sørensen følgende:

” Der er helt klart sket en større forskel mellem borgerne på Nørrebro. Der er kommet flere beboer fra den rige ende på grund af det med boligpriserne og boligmarkedet, som objektivt set er i den øvrige middelklasse, hvilket man er hvis man køber boliger til to millioner, mens dem der er på kontanthjælp og understøttelse har færre penge. Dem der har jobs har en friværddi der bare er større. ”

Rent objektivt mener Rune, at der på grund af økonomisk forskel og en stor spredning i beboersammensætningen, kan skabe nogle begrænsninger for nogle af grupperne. Han kommer med et eksempel, hvor han nævner restauranterne hvor man enten kan vælge, at tage på en restaurant tæt på søerne og købe en pizza til 149 kr. eller om man vil tage på den lokale grillbar og bestille 3 pizzaer til samme pris. Den sociale polarisering er ifølge Rune, altså på det økonomiske niveau og mener måske, at folk er tættere i dag end for ti år siden.

Et eksempel han kommer med er 'Folkets Hus' hvor han fortæller, at der før i tiden var store problemer mellem aktivisterne og "bande drengene", da der nogle gange opstod vold og konflikter mellem de to grupper. I dag er der sket en polarisering i Folkets Hus, hvoraf at de to ovennævnte grupper stadig er i samme hus, men hvor drengene sidder på tredje sal og ryger hash, mens aktivisterne sidder på første sal og drikker kamille og læser en bog, som Rune definerer som en god form for social polarisering. Han mener at der nok er en større interaktion mellem borgere på Nørrebro end der måske er andre steder i Danmark og han synes, at man kommer tættere på hinanden på kryds og tværs og at det egentlig er ok på Nørrebro. Han bruger også Folkekøkkenet som et eksempel hvor han påpeger, at folk fra alle baggrunde kommer og mødes, hvor den sociale polarisering ikke rigtig er eksisterende, ud over den økonomiske kontrast blandt beboerne. Rune Eltard mener derfor, at det er meget svært at måle den sociale polarisering og, at den på Nørrebro kun er der halvt om halvt.

Det kan derfor forstås, som at der på Nørrebro er sket en social polarisering, men kun i nogen grad. Folk bor mere adskilt og holder sig meget til dem de kan spejle sig selv i og til dem selv, dog mener både Sia og Rune, at den sociale polariseringen er mindre på Nørrebro end andre steder i Danmark og at der stadig er et fællesskab, hvor folk mødes på tværs af social baggrund, klasse og kultur.

Delkonklusion:

Man kan ud fra Beauregards teori derfor godt konstatere, at Nørrebro er en af Danmarks bydele der har gennemgået de gentrificerings faser han nævner. I takt med at boligpriserne og ydelserne stiger i bydelen, har det haft anledning til, at mange har måtte flytte væk fra Nørrebro, da de ikke længere har økonomien til, at blive boende. Mange af fraflytterne er beboere der har boet på Nørrebro i længere tid og tilhøre arbejderklassen. De mange nye tilflyttere på Nørrebro, er oftest fra rigere baggrunde og har med hjælp fra forældre eller med god opsparing haft mulighed til, at kunne købe sig ind på nogle af Nørrebros mest eftertragtede boliger. Da mange af de nye tilflyttere er unge, som vælger at bosætte sig på Nørrebro, kommer de oftest også med en del efterspørgsler, som nævnt tidligere er en af grundene til gentrificeringen. Resultatet af gentrificeringen tiltrækker en del folk til bydelen, men skubber samtidig også gruppen ud. Denne gruppe er dem Beauregard omtaler som "The-inner-city-poor". På Nørrebro er denne gruppe dem der kommer fra

arbejds miljøet og indvandrere med svag økonomi. Det kan derfor godt konkluderes, at gentrificeringen har medført en social polarisering på Nørrebro, som har ført til, at beboerne måske er mere splittet og holder sig til dem de kan spejle sig selv i. Dog kan man ud fra Sia Doesen og Rune Eltards besvarelser også forsvare gentrificeringen og sige, at på trods af de mange forskellige kulturelle, religiøse og økonomiske baggrunde, så er beboerne på Nørrebro gode til, at lave fællesting med hinanden på kryds og tværs af forskellige sociale grupper. Det kan derfor konkluderes, at på trods af at Nørrebro har gennemgået en byudvikling hvoraf, at man kunne tænke sig at det ville skabe en stor kløft mellem borgerne og danne en social polarisering, så har den på Nørrebro ikke været så stor, som man skulle tro.

Arbejdsspørgsmål 2: I hvilket omfang har de lokale beboere været i stand til at imødegå gentrificeringen? Hvad har områdefornyelsen forsøgt at gøre for at håndtere gentrificeringen?

Begrebet empowerment var en af hovedtemaerne i vores spørgsmål til begge af vores interviews med Sia Doesen og Rune Eltard-Sørensen. Gruppen Reclaim The Street, der udviser deres utilfredshed over den udvikling deres bydel er ved at gennemgå, med stor hjælp fra bankfolk og kapitalismen, som ifølge gruppen synspunkt, er med til at svække både handelslivet og kulturlivet. Vi valgte at stille både Sia og Rune spørgsmål omkring Reclaim The Street, og hvordan deres syn var på denne gruppe og de metoder de vælger at få deres budskab frem. Handling fra grupper som Reclaim the Street kan ses ud fra deres egen perspektiv, anses som et forsøg på empowerment. Da de gennem deres protester forsøger, at tage ansvar og få politisk indflydelse på Nørrebros udvikling, hvilket de mener bevæger sig hen imod den negative retning. Til spørgsmålet omhandlende 'Reclaim the streets' havde Sia og Rune følgende svar;

Sia Doesen:

"Reclaim The Streets er en lille gruppe af borgere på Nørrebro. Vi vil gerne i dialog med dem, for at høre om deres behov og evt. samarbejde. Hvis man intet gør, bliver der skabt en mainstream kultur. Et problem som er på Nørrebro er, at de fleste husejere bestemmer hvordan deres boliger skal bruges, og mange af disse bor ikke i ejendommene, de fleste er spekulanter."

Her kan det ses ud fra Sias fortælling, at der er en interesse fra en statslig/kommunal institution at komme i dialog med bestemte folkegrupper som måske kan føle sig overset når det kommer til byfornyelsen, og høre på deres behov. Sia forsvare grunden til at der ikke har været dialog mellem denne sociale gruppe af unge og statslige institutioner, skyldes mange af boligerne i bydelen er ejet af husejere som bestemmer hvordan de forskellige ejendomme skal bruges. Mange af ejendommene på Nørrebro er også ejet af de såkaldte spekulanter, personer som ikke bor i deres købte ejendom, men eksempelvis bor i London. Ud fra Sias fortælling mener hun også, uden et statslig/kommunalt indgreb vil handelslivet og kulturlivet på Nørrebro være "mainstream" og ensartet.

Rune som er kendt for at være politisk aktivist, fik stillet det samme spørgsmål som Sia, sagde han følgende:

"Tidligere var Reclaim The Street protester mod miljø. Folk var ikke maskeret – der var en åbenhed, en dagsorden. I dag starter de fleste protester kl. 00:00 midnat, hvor der bliver spillet høj musik, de overfalder folk hvis de blander sig og angriber politiet. De føler de har ingen rolle på udviklingen. Måske handler de ud fra ren desperation. Det er i princippet bankerne, og ejendomsmæglerne og boligspekulanter de gerne vil have ud af byen." Ud fra Runes fortælling omkring 'Reclaim the Streets', kan man se elementer der peger på at udviklingen i Reclaim The Streets går mod en negativ retning. Da denne gruppe førhen i tiden havde fokus på, at få indflydelse på det miljømæssige, og var åben for dialog med evt. statslige institutioner og tilhænger af denne gruppe ikke skjulte deres identitet bag maskeret masker. På trods af Rune selv er politisk aktivist, og prøver på at få indflydelse på politiske processer, kan det ses ud fra hans udsagn at Reclaim the Streets tilgang til at få politisk indflydelse, nødvendigvis ikke er den rette. Handlingerne som at angribe civile borgere som blander sig i deres gerninger kan blive overfaldet, og angreb på politi og larm på gadeplan med høj teknomusik efter klokken er passeret 00:00. Ifølge Rune kan disse handlinger være tegn på denne sociale gruppe handler ud fra ren afmagt, og desperation, og burde forsøge at rykke ud til bankerne, ejendomsmæglerne og boligspekulanterne som har en indflydelse på det kapitalistiske aspekt, Nørrebro har haft med i byfornyelsen. Set ud fra Sia og Runes egne holdninger og fortællinger omkring Reclaim The Street, er de begge enige om, at der bør være en ændring i den måde Reclaim The Street ønsker at få indflydelse på. Ofte er meningen blandt befolkningen omkring Reclaim The Street, en gruppe som skaber frygt og hærværk i bydelen, når der er protester, demonstrationer, eller deres kendte gadefester.

Set ud fra empowerment perspektiv, kan det ses, at Sia og Rune er enige om hvordan Reclaim The Street burde handle anderledes og dermed få mulighed for, at få indflydelse. Vælger Reclaim The Street at være mere imødekommende og villig til at komme i dialog med statslige institutioner, kan det medføre en statusmæssig empowerment, den kan ændre det image, omdømme og anseelse man kan have om gruppen Reclaim The Streets. Dette kan være med til at ændre og udfordre det syn det kollektive samfund har på gruppen, og dermed opbygge et nyt der er bygget på respekt og anerkendelse (jf. teori om empowerment). Dette kan også give denne sociale gruppe en form for myndiggørelse, som Bolette Christiansen definerer kollektiv myndiggørelse, hvor borgere vælger at handle på følgende måde

I denne form af myndiggørelse vælger borgeren, ikke blot kun acceptere en status som objektiv for samfundsmæssige kræfter eller systemer, kan man som borgere påtage det som en subjektiv status for samfundsmæssig forandring (Jf. teori). Reclaim the streets har vist elementer hvor de forsøger at opnå denne myndiggørelse, dog hvor det har endt ud i voldsomme sammenstød med politi og hærværk på butikker og ejendomme i bydelen. Både Sia som repræsentere Områdefornyelsen Nørrebro og Rune som er politisk aktivist, ser et behov for at denne sociale gruppe kan ændre deres handlinger og opnå en myndiggørelse og dermed opnå indflydelse på Nørrebros byfornyelse. Dette ville kunne give mulighed for at gøre borgerinddragelsen i bydelen til at vokse, og de lokale kunne få en mulig og rimelig indflydelse på Nørrebro.

Nørrebro er en af de bydele i København, hvor engagementet blandt borgerne er størst, og de forsøger at få indflydelse på udviklingen af deres by. I begge af vores interview med Rune og Sia, blev der spurgt ind til hvordan de oplevede borgerinddragelsen i bydelen, ud fra deres forskellige perspektiver. Nørrebro er kendt for, at gennem kommunale og andre initiativer at inddrage byens borgere i forskellige projekter, og på lokaludvalgsmøder lade borgerne komme og udtrykke deres tanker, ideer og bekymringer. Sia Doesen fortæller om hvordan hun oplever den lokale borgerinddragelse, og hvordan Områdefornyelsen Nørrebro prøver at arbejde, så der ikke kommer spændinger mellem gamle og nye borgere

”Vores projekt går på tværs mellem borgere med forskellige baggrund og sociale klasser. Ressourcestærke aktører får bevilliget timer og økonomisk støtte til at lave aktiviteter. Vi har også fokus på, at projekter ikke dør efter fem år, de skal mobiliseres og leve videre. Folk her i bydelen lever et parallelt liv – man færdes de steder man føler sig mest trygt.”

Udover at have en mission om at inddrage de lokale borgere, ønsker den

statslige/kommunale institution, at borgere med forskellige sociale klasser kan gå sammen om projekter til styrke bydelen. Borgere med ressourcestærke midler er også et vigtigt element ud fra Sias fortælling, da denne gruppe af borgere får bevilliget penge og timer til at lave initiativer, som eksempelvis kan få socialt udsatte unge i beskæftigelse eller lave aktiviteter der kan styrke de ældre i bydelen. Ud fra Områdefornyelsens Nørrebro kvarterplan fra 2014, er en af deres fokuspunkter også at inddrage bydelens borgere som meget, som overhovedet muligt.

(..) kvarterets fremtid er børn og unge, og de skal inddrages i udviklingen og lære at deltage og tage ansvar for deres kvarter og deres egen udvikling. (Kvarterplan 2014-2019:3)

(..) et tæt samarbejde mellem alle skal løfte kvarteret, hvor nørrebroere, foreninger og butiksejere, sam- arbejder med boligorganisationer og Københavns kommunes mange indsatser om at finde langtids- holdbare løsninger på eksisterende udfordringer. Her skubbes problemerne ikke bare ud af kvarteret, men i samarbejde og dialog rækker vi ind over gamle grænser. Engagement, indflydelse og forståelse for hinandens perspektiver skal udvikle kvarteret og skabe et grønnere kvarter med plads til alle. ” (Kvarterplan 2014-2019:3). Ved at indgå aftaler om projekter med de lokale skoler i bydelen kan ses, at kvarterets fremtid skal sikres og de unge og børn skal i tidlige faser lære om, at tage ansvar i bydelens udvikling. Borgerinddragelsen skal også styrkes baseret på, de eventuelle problemer der kan opstå i udvikling af kvarteret, samt gennem dialog mellem det kollektiv samfund og de statslige institutioner bliver der skabt forståelse og de forskellige perspektiver, kan fremme udviklingen.

”Nogle bliver slet ikke inddraget, mens andre ikke gider og nogle bliver skuffet over lokalplanerne og områdefornyelsen. Støberiet er gode til, at inddrage borgerne. Eksempelvis projektet på Blågårdsplads – der bliver borgerne inkluderet i højere grad.” Da Rune bliver stillet spørgsmålet om hvorvidt han mener de især politiske aktive borgere på Nørrebro bliver inddraget i byfornyelsen, fortæller han hvordan nogle af dem bliver udelukket helt fra at få mulighed for at få indflydelse, dette kan være grupper eksempelvis Reclaim The Streets, der ikke bliver inddraget i byfornyelsen da der ikke har været dialog mellem dem og de statslige institutioner. På trods af Områdefornyelsen Nørrebro har udarbejdet rapporter som kvarterplan, vælger nogle af bydelens borgere at være passiv borgere, da de i nogle tilfælde ikke er enige i det pågældende kvarterløft, eller de ikke synes det dækker ind over de områder de anser for at have størst behov. Nogle af disse politiske

aktive borgere på Nørrebro, som vælger at udeblive fra planlægning af byfornyelsen skyldes blandet mangel på tid og overskud, da disse processer kræver tid og tålmodighed og det kan svært for at nogle af borgerne at skabe et sammenhæng mellem deres karrierer og familieliv.

Gennem de seneste 30 år, har Nørrebro gennemgået en byfornyelse. Kvarteret er gået fra at være det tidligere arbejderkvarter med slidte almene boliger, og oftest var det personer med dårlig økonomisk kapital der bosatte sig i bydelen. Gennem årene er de fleste af de nedslidte boliger blevet revet ned og blevet erstattet med alment socialt byggeri. Dette blev indført med en vision om, at der skulle skabes flere rum og borgere i denne bydel kunne få adgang til eget køkken og bad. Efter denne sanering er de almene boliger efterhånden blevet nogle af de mindre spændende på Nørrebro. Mange af ældre ejendomme, som nu er eftertragtet er blevet købt af private selskaber og husejere hvor nogle af disse boliger har høje lejemaal. Handelslivet og kulturlivet i bydelen har også ændret sig, det har medført flere speciale og vintage butikker er til at finde på Nørrebrogade og flere butikker med udenlandsk præg også er til, at finde på Nørrebro.

Sia og Rune havde oplevet bydelens byudvikling forskelligt gennem deres fortælling omkring dette emne.

Sia Doesen omkring byfornyelsen fortæller følgende

Byfornyelsen på Nørrebro startede for ca. 30 år siden hvor de store nedrivninger skete af gamle, slidte lejligheder og blev erstattet med en masse almene boliger, som skulle skabe nogle luftige lejligheder, med en masse rum, køkkener og en masse faciliteter, til i dag at synes at det kan være lidt ærgerligt at bo i disse almene boliger og er gået tilbage til synes at det er de gamle boliger der er blevet det moderne. Dog kan det stadig anses for at være et udsat område. Personligt synes jeg ikke der har været den store ændring på Nørrebro, dog er der gode bevægelser i gang. Eksempelvis Blågårds mission, hvor vi vil lave kantzoner i de nærliggende gader.

Ud over udskiftning af de gamle almene boliger fortæller Sia, at hun ikke ser den store ændring på Nørrebro, dog mener hun der er gode bevægelser i gang, og herunder nævner Sia, Blågård mission der er et af hoved missionerne i kvarterplanen fra Områdefornyelsen Nørrebro. Grunden til at Sia nævner hun ikke mener Nørrebro har gennemgået en relativ byfornyelse kan stemme overens med hendes baggrund som ansat i en kommunal institution. Som gennem en fem årig plan forsøger at præge bydelen med projekter kan sætte en byfornyelse i gang, som Områdefornyelsen anser for, at være vigtigt for bydelen,

da de mener de kan skabe et kvarter som føles trygt, attraktiv og gøre bydelen til et grønnere område. De boligmæssige forhold på Nørrebro, kan ud fra Sias fortælling forstås som et fokusområde. Byfornyelsen Nørrebro ikke har med i deres vision for bydelen. Hvorimod projekter som by kantzoner skal gøre det attraktivt at færdes rundt på Nørrebro. Ifølge Rune har byfornyelsen har medført både gode og negative sider. Elementer som boligpriserne er steget og mindre velstillet borgere har ikke overskud til at engagere sig. Med hensyn til beboersammensætningen fortæller Rune følgende hvordan han ser på dette; ”(..)beboersammensætningen; *Flere middel og øvre middelklasse på Nørrebro. Flere fra den kreative klasse*” Rune nævner specielt disse typer af sociale klasser, da de for tiden ikke færdes eller bosatte sig i denne bydel. Til denne gruppe af nye borgere fortæller Rune, at udover de har en god økonomisk kapital, kommer denne gruppe også med social og kulturelt kapital, som er medvirkende til at der kommer flere folkekøkkener til bydelen og forskellige mennesker bliver blandet sammen på denne måde. Desværre har byfornyelsen ifølge Rune også medført at nogle af de politiske aktive borgere forsvinder ud af bybilledet; ” *Politisk aktive cafeer bliver skubbet ud af bydelen (..)*” Rune fortæller hvordan de væresteder for de politiske engageret borgere bliver skubbet ud af bydelen, når deres væresteder bliver lukket ned og bliver til nye cafeer eller butikkerne ejet af privatpersoner. Med byfornyelsen påpeger Rune nogle følgende problemer det også har medført; *(..) boliger er blevet dyre og skubber nogle borgere ud af bydelen. Fattige mennesker har ikke overskud og engagere sig ikke.*”

I takt med Nørrebro er blevet en af de mest eftertragtede steder at bosætte sig i København, er boligpriserne steget markant. Dette mener Rune er medvirkende til at personer fra lavere social klasser bliver skubbet ud af bydelen, da de ikke har den økonomiske kapital til at investere i en bolig eller betale den månedlige husleje, udover dette betyder det også at disse mennesker ikke har overskud til engagere sig i deres bydel, da det meste af deres tid går på, at arbejde for at få hverdagen til at køre. Rune påpeger i sin fortælling også, at byfornyelsen også har sine positive aspekter med eksempelvis ”*Morten Kabell (red. Fra Enhedslisten) vil indføre at mindre biler færdes i bydelen.*” Teknik – og miljø borgmester i Københavns kommune ønsker at indføre, at mindre biler får mulighed for at færdes på Nørrebro, og dette er en af de mærkesager Rune anser for at være vigtigt, et grønnere Nørrebro hvor færre biler er synligt på gadebilledet. På Blågaard ser Rune også som en positiv ting, at flere af hashklubberne er blevet skubbet ud af byen.

Delkonklusion:

Rune nævner hvordan han synes Støberiet er gode til at inddrage de lokale borgere i byfornyelsen. Dette stemmer overens med Områdefornyelsen Nørrebros vision og Sia Doesens fortælling om kvarterløft, hvor de lokale borgere skal inddrages og få mulighed for indflydelse. Rune og Sia deler ikke den samme holdning når det kommer til den byudvikling Nørrebro har gennemgået, Sia mener ikke at den har været optimalt nok, så derfor har der været behov for kommunale indblanding til at gennemføre en byfornyelse. Rune mener derimod Nørrebro har gennemgået en byudvikling der har medført fordele og ulemper, bl.a. Flere middelklasse borgere er kommet til bydelen, dog har borgerne fra lave social klasser ikke overskud og engagement til, at få indflydelse på deres bydel, da de skal få verden til at hænge sammen.

Kapitel 5: Diskussion - hvem er gentrificeringens vinder og tabere?

Det kan diskuteres hvorvidt der er ”tabere og vindere”, samt hvem der har retten til byen, når man kigger nærmere på den byfornyelsen Nørrebro har gennemgået de seneste 30 år. Både Sia og Rune er begge enige i, at der kan udpeges nogle ”tabere og vindere” af denne gentrificering. Sia nævner at grupper som ældre indvandrerkvinder og unge drenge med anden etnisk baggrund end dansk, er dem der helt klart er taberne. Mens Rune mener, at taberne er de personer på understøttelse, misbrug, uden uddannelse, uden job og ældre på folkepension, samt de unge uden rige forældre og generelt folk uden så mange penge og ressourcer. Vi kan derfor forstå det som, at de begge er enige i hvem der er taberne, mens Rune bestemt påpeger at vinderne er forældre købene, dem der har en god uddannelse, dem som har et godt forhold til banken og dem som kan noget kreativt.

Som nævnt tidligere, har gentrificeringen på Nørrebro ført til, at flere fra middelklassen er flyttet til bydelen. Denne gruppe af unge tilflyttere, kommer til bydelen med en del værdier og efterspørgsler der gør, at bydelen følger med og ændre sig for, at tilpasse disse efterspørgsler, såsom trendy cafeer og butikker. Sia Doesen påpeger dog, at disse tilflyttere, flytter til bydelen for at være en del af den her mangfoldighed og variation, som Nørrebro er kendt for, men at de samtidig hurtigt også kommer til at tage over, da de har en hel masse værdier de tager med sig, som har nogle følgere for bydelen. Kan man så

egentlig anse dem for at være vinderne, da de i virkeligheden taber, da de ikke kan integrere sig ordentligt ind i Nørrebro's stærke kultur, som i første omgang måske er en ting der tiltrak dem til bydelen. Det kan derfor diskuteres om de nye tilflyttere på Nørrebro har svært ved, at blive en del af bydelens stærke fællesskab, fordi det enten ligger for langt fra dem selv, samtidig med at de fra start af kommer til bydelen med nogle klare tanker om hvordan de skal bosætte sig og forholde sig i det offentlige rum på Nørrebro baseret på deres værdier og efterspørgsler, som får indflydelse på kvarteret i sidste ende. Det kan derfor forstås som at den rige middelklasse taber, da de ikke integrerer sig nok ind på det som måske var grunden til at de flyttede til bydelen og derfor i stedet, må starte deres kultur. Der i sidste ende giver konkurrence til beboerne der kommer fra fattigere baggrunde og som aktivt er en del af Nørrebro.

På den anden side kan den kreative og rige middelklasse også godt, anses for at vinde på det punkt, at de kommer til Nørrebro med både nogle sociale og kulturelle kapitaler, som har ført til, at flere folkekøkkener er blevet udbredt i bydelen, hvor folk på tværs af sociale klasser interagerer med hinanden. Derudover har personer med en form for kreativ kapital også fået mulighed for, at udtrykke deres talent, ved at blive tildelt nogle timer og penge til, at lave projekter der kan inspirere eller holde eksempelvis socialt udsatte unge i beskæftigelse. Ser man det fra dette perspektiv, kan det forstås som at der hverken er nogle vindere eller tabere, da tilflytterne engagerer sig i bydelen og skaber noget for fællesskabet, hvor folk fra forskellige dele af byen kan være med uanset kulturel eller økonomisk baggrund.

Dog har de nye tilflyttere samt byfornyelsen på Nørrebro også medført, at der skabt en dybere kløft mellem de nye og gamle beboere i bydelen. Et af byfornyelsen følger er at boligpriserne er steget i løbet af de 30 år, hvor denne gentrificering har stået på. Det har betydet at folk fra den socialt belastet klasse har måtte være nødt til, at flytte fra bydelen fordi deres økonomiske kapital ikke har været stærk nok til blive boende. Det kan her argumenteres for, at taberne er de ressource svage beboer på Nørrebro, der i sidste ende ikke har råd til at bo der længere og derfor kan ende med at de må flytte til helt nye områder med billigere boligomkostninger om måneden, for at kunne få deres hverdag til at kunne hænge sammen. Med en venteliste på femogtyve år på de almene boliger, kan det hurtigt resultere i at mange opgiver og vælger, at flytte til nye boligområder. Det betyder altså, at de unge i bydelen med forældre der er ressource svage har mindre sandsynlighed til at kunne bo i samme område, da boligpriserne er stigende.

Ud fra den gentrificering og byfornyelse Nørrebro har været igennem, kan man argumentere for at det er de ressourcetsvage og folk på understøttelse der er taberne. Byfornyelsen som spiller en rolle i den ovennævnte social polarisering, gør at flere borgere i dag har mistet engagementet for at deltage aktivt i deres bydels udvikling. I interviewet fortæller Sia, at når ingen griber ind, så bliver byen overladt til at byen går hen og bliver mainstream og ensartet, som er en retning Nørrebro viser sig at bevæge sig hen i mod. Man kan dertil tale om hvad de forskellige kommunale initiativer og visioner omkring hvordan bydelens fremtid skal se ud, for at skabe det bedst mulige kvarter for beboerne. Mange af de projekter og initiativer har fokus på at inddrage borgerne i projekterne, dog er mange af de her projekter kun eksisterende i et bestemt antal år hvorefter, at de går hen og dør langsomt ud. Man kan derfor diskutere de kommunale projekters ansvar i, at kunne udføre de forskellige initiativer og sørger for nogle langsigtet visioner der skal styrke de lokales sociale fællesskab. Man kan ud fra den forståelse argumentere for at byfornyelsen og det svage borger engagement, kan være resultat i at nogle gruppe, som Reclaim the streets, reagere så kraftigt som de gør, for at kunne få noget af den stærke aktivist kultur Nørrebros historie bære på tilbage i bydelen. Det kan derfor diskuteres om deres handlinger er magt i form af empowerment, eller om det i virkeligheden er afmagt der er tale om, som føre til deres voldsomme aktivist handlinger, da de føler sig presset og trængt op af en mur i deres egen by.

I sidste ende må man også argumentere for, at gentrificeringen også har ført til positive ændringer på Nørrebro, hvor man så kan tale om, at det Nørrebro vi har i dag vinder over det Nørrebro for 30 år siden. Byfornyelsen har betydet at boligerne er gået fra at være ringe boliger hvor folk gik hen og blev syge, til i dag at være attraktive og istandsatte lejligheder med gode rum og muligheder. Ud over boligerne er Nørrebro på gadeplan også blevet fornyet, kvarterer som Blågårds kvarteret, som før i tiden, i høj grad var præget af bander, narkosalg og socialt belastet folk, i dag omvendt til en levende gade med spisesteder, cafeer og trendy butikker, der gør området meget mere trygt, at færdes på for de almene beboer og borgere. Byfornyelsen har sine positive sider og er en del af en generel udvikling der sker i byen, som kun bliver mere eftertragtet med tiden.

Kapitel 6: Konklusion

Handelslivet er blomstret i bydelen, og butiks billedet bliver mere og mere eksklusivt på Nørrebro, samtidig med det også er en af de steder i København, hvor man kan finde en masse forretninger med specialvarer tilhørende udenlandsk kultur. Nørrebro er blandt andet kendt for sin mangfoldighed, hvor mennesker af forskellige kapital - både socialt og, etnicitet samt religiøse baggrunde omgås og sætter deres præg i bydelen.

I løbet af de seneste 30 år, har flere personer fra den socialt belastet klasse, måtte være nødsaget til, at flytte fra bydelen da deres økonomiske kapital ikke var stærk nok til at blive boende, og nogle af bydelens unge som er født og opvokset på Nørrebro er også nødsaget til at flytte til andre bydele med lavere husleje, da boligpriserne er steget markant. Flere borgere har nedprioriteret den aktive deltagelse i byens udvikling, og det medføre statslige/kommunale institutioner starter projekter, der primært er præget af visioner om hvordan bydelen skal formes ud fra deres perspektiv, og derigennem bliver borgerne inddraget.

På trods af Sia Doesen og Rune Eltard -Sørensen repræsenterer forskellige livsverdener omkring Nørrebro, er der flere aspekter de enige om. Specielt omkring aktivistgruppen 'Reclaim The Streets', mener begge parter, at der er behov for at denne gruppe kommer i dialog med statslige institutioner for at kunne få indflydelse på Nørrebros byudvikling, samt denne gruppe ikke repræsenterer den bredere gruppe af politiske aktive mennesker På Nørrebro.

Vi svare hermed på vores problemformulering; I hvilken omfang har indre Nørrebro gennemgået en gentrificering og hvilke konsekvenser har denne ført til for forskellige befolkningsgrupper? Da både Sia og Rune kan påpege, at gentrificeringen har medført en social-polarisering i form af, der er kommet større spredning af borgerens indkomst, folk bosætter sig adskilt fra hinanden, der er større tillid til personer fra egen social klasse, men på trods af disse social polariserings problemer er Nørrebro stedet hvor det er nemmere at sammensætte flere forskellige sociale klasser i forhold til andre bydele i København.

Retten til byen på Nørrebro bevæger sig i den retning, at jo mere social og økonomisk kapital man har til rådighed, større chance for at blive boende og være en del af bydelen, da udviklingen på Nørrebro udvikler sig både kultur – og boligmæssigt til den dyre ende, og tiltrækker flere personer fra middelklassen til bydelen. Både Sia og Rune nævner hver især hvilke grupper som kan udnævnes som "tabere" af den byfornyelse gentrificeringen har medført, især folk på understøttelse, unge uden job eller uddannelse og ældre på

folkepension bliver desværre nød til at søge til andre bydele for at bosætte sig, da deres økonomiske kapital ikke rækker til den nye gentrificering Nørrebro gennemgår.

Kapitel 7: Perspektivering

En anden tilgangsvinkel til denne opgave kunne have været, at vi kunne have foretaget flere interviews med almindelig lokale borgere på Nørrebro, både nye og gamle. Personer fra Rabarberlandet kunne vi havde brugt som interviewpersoner, for at få deres fortællinger om hvordan det var, at opleve som nogle af de første boligsaneringen i København. Et andet perspektiv kunne også været en afgrænsning til et bestemt case eller et bestemt kvarter inden for indre Nørrebro, hvor vi kunne have foretaget observationsstudier af de bestemte steder, samt opsøgt de lokale ejendomsmæglere for at få bedre indblik i boligmæssige forhold. Vesterbro der også har gennemgået en byfornyelse, kunne havde givet anledning til, at udarbejde et projekt hvor en komparativ analyse kunne indgå. Denne komparativ analyse kunne tage udgangspunkt i hvilke erfaringer man tog med fra Nørrebro til Vesterbros byfornyelse, og i denne type projekt ville brugen af Anders Lund Hansens teori omkring gentrificering og evt. retten til byen været med centralt.

Litteraturliste:

Bøger:

- Kvale, S. Og Brinkmann, S. (2009) *Interview Introduktion til et håndværk* 2. udgave København: Hans Reitzels Forlag
- Olsen, P., B. Og Pedersen, K. (2013) *Problemorienteret projektarbejde – en værktøjsbog* 3. Udgave Frederiksberg: Roskilde Universitets forlag
- Stensgaard, P. Og Schaldemose, A., P (2002). *KØBENHAVN – folk og kvarterer* 3.udgave København K: Gyldendal
- Smith, N. & Williams, P. (1986) *Gentrification of the city* New York: Bostin Allen and Unwin

Pdf filer og videnskabelige artikler:

- Christensen, B, M. *LOKALITET OG POLITISK KULTUR – FORTÆLLINGER FRA INDRE NØRREBRO (1999)* [online] [pdf] tilgængelig på:https://attachment.fsbx.com/file_download.php?id=1739641722931048&eid=ASvN82wSOcMdPVXloITXS3waO--A_DRlwW-tjfdO2dSmtWat4raos4on7a9R5_l3eWg&inline=1&ext=1450534408&hash=ASuSLJR48DzTbghU [besøgt d. 28. 10. 2015]
- J. Andersen (2005) *Handlingsorienteret socialforskning - om empowermentperspektivet* (10) Tidsskriftet Sociale kritik: Roskilde Universitetscenter
- J. Andersen, F. von Hadeln Løve, *Social kapital og empowerment processer i lokalsamfund*, 2015 [online tilgængelig på Ruc moodle, 22 November 2015]
- Københavns Kommune (2015) *Status på København Nøgletal for København 2015* [online] [pdf] tilgængelig på https://www.kk.dk/sites/default/files/uploaded-files/Nogletalsrapport_2015.pdf [besøgt d. 1. 11. 2015]
- Larsen, H.,G., og Hansen, A., L. (2009) (vol.39) *Herskabeliggørelse - gentrification på dansk* [online] [pdf] tilgængelig på: https://www.academia.edu/5085206/Herskabeliggørelse_gentrification_på_dansk [besøgt d. 25.10.2015]
- Områdefornyelsen Nørrebro (2014) *Kvarterplan 2014-2019* [online] [pdf] tilgængelig på http://kk.sites.itera.dk/apps/kk_pub2/pdf/1181_xzoDqpuA2A.pdf [besøgt d. 18. 11. 2015]

Internet sider:

- Dictionary (2015) [online] tilgængelig på:<<http://dictionary.reference.com/browse/gentry>> [besøgt 25.10.2015]
- Jakob Jakobsen (2010) *Byen er krisen* [online] tilgængelig på: <<http://spip.modkraft.dk/sektion/kontradoxa/article/byen-er-krisen>> [besøgt d. 12. 12.2015]
- Nørrebro Lokalhistoriske Forening og Arkiv [online] tilgængelig på <<http://noerrebrolokalhistorie.dk/historie.php>> [besøgt d. 15.10.2015]
- Rune Eltard-Sørensen (2015) *Work in (and for) progress* [online] tilgængelig på <<http://www.runeeltard.dk>> [besøgt d. 18. 11. 2015]