

Træk af Færøernes middelaldergeografi

Brandt, Jesper

Published in:
Geografisk Orientering

Publication date:
1983

Document Version
Tidlig version også kaldet pre-print

Citation for published version (APA):
Brandt, J. (1983). Træk af Færøernes middelaldergeografi. *Geografisk Orientering*, 13(1), 5-8.

General rights

Copyright and moral rights for the publications made accessible in the public portal are retained by the authors and/or other copyright owners and it is a condition of accessing publications that users recognise and abide by the legal requirements associated with these rights.

- Users may download and print one copy of any publication from the public portal for the purpose of private study or research.
- You may not further distribute the material or use it for any profit-making activity or commercial gain.
- You may freely distribute the URL identifying the publication in the public portal.

Take down policy

If you believe that this document breaches copyright please contact rucforsk@kb.dk providing details, and we will remove access to the work immediately and investigate your claim.

Januar – februar 83

Færøernes historie er først og fremmest historien om et landbrugs-samfund, der i løbet af kun ét århundrede helt blev forvandlet til et samfund domineret af fiskeri og fiskeindustri.

Færøernes geografi afspejler denne udvikling, ligesom dets geografi også på mange måder har betinget såvel landbrugssamfundets og fiskerisamfundets indretning som den måde, hvorpå overgangen mellem de to typer samfund fandt sted.

Det er, hvad dette hæfte om Færøerne beskæftiger sig med.

Hæftet er endvidere bygget op på den grundopfattelse, at et områdes kulturgeografi må forstås ikke bare ud fra *hvad* der produceres, men at dette må ses i lyset af den *måde*, der produceres på i det pågældende samfund: at f.eks. Færøernes nutidige geografi ikke blot drejer sig om fiskeri, men om kapitalistisk drevet fiskeri og fiskeindustri.

Men det er samtidig en række eksempler på, hvorledes geografien kan bidrage til at beskrive, analysere og forklare den historiske udvikling i en region, i dette tilfælde Færøerne.

Materialet er delvist originalt, baseret på ikke hidtil publicerede forskningsresultater (f.eks. om Sandoys bebyggelse, om kapitaldannelsen, handelsstrukturens udvikling efter 1856, og behandlingen af den nutidige fiskeri- og fiskeindustristruktur). Pædagogisk er dette både godt og skidt: Det gør stoffet mindre sammenhængende, og argumentationen mindre »gennemtygget«: Men til gengæld kan det måske give lidt bedre forståelse for det arbejde, der ligger bag den mere flydende fremstilling af en regions geografi.

Til en forståelse af de naturmæssige betingelser for såvel landbrugets som fiskeriets struktur og udvikling hører naturligvis også en skildring af en række naturgeografiske forhold, som imidlertid kun berøres ganske sporadisk i hæftet. Her må vi henvise til litteraturlisten.

Jesper Brandt og Rolf Guttesen

Træk af Færøernes middelaldergeografi

JESPER BRANDT

Menneskene lever ikke i et tomrum. De lever i samfund, der tilpasser sig og omformer den omgivende natur, så samfundet, også længe efter at det har ændret karakter og naturudnyttelse, sætter sine spor i landskabet. Derfor er udforskningen af fortiden ikke blot en sag for historievidenskaben og arkæologien, men også noget hvortil geografien kan yde bidrag.

I udforskningen af Færøernes bosætning og middelalderhistorie har geografien kunnet bidrage med flere hinanden supplerende undersøgelser, som skal omtales i det følgende. Den tidlige bosætning har generelt tegnet sig således: En formentlig keltisk bosætning (600-800) er blevet fortrængt af norske bosættninger i begyndelsen af 800-tallet. Fra nogle relativt få gårde er der via arvedeling sket dels udflytning-

ger dels – især hvor udflytninger på grund af geografiske forhold var vanskelige – opdelinger af bygderne. Udflytningerne ophørte formentlig allersenenest gang i 1400-tallet, hvor således den nuværende bygdestruktur i princippet er blevet etableret. Indtil udflytningerne i 1800-tallet skete således al videre udvikling i bebyggelsen indenfor de etablerede bygder.

Men hvordan er denne udvikling nærmere foregået?

Stednavneundersøgelser

Stednavneforskere hæfter sig ofte ved sproghistoriske analyser af landsbynavne. Således formodes et drengeavn efterfulgt af -fjord (færøsk: fjørður) at hentyde til en egentlig landnamsbygd, f.eks. Arnafjør-

Fig. 2. Kirkjubæur med Kirkjuböhólmur. Det berømte bispesæde, der har været et vigtigt kulturelt og politisk centrum på Færøerne har i ældre tid haft en større indmark, end det har i dag: D. 2. februar 1602 fjernede en voldsom storm et stort landområde mellem den nuværende kyst og Kirkjuböhólmur. Foto: Bodil Dahl.



← Fig. 1. Kort over Færøerne. 1:500.000. Udarbejdet af Plancenter Fyn, Odense på grundlag af kort fra Geodætisk Institut. Gengivet med Geodætisk Instituts tilladelse (A. 9/83). Copyright.

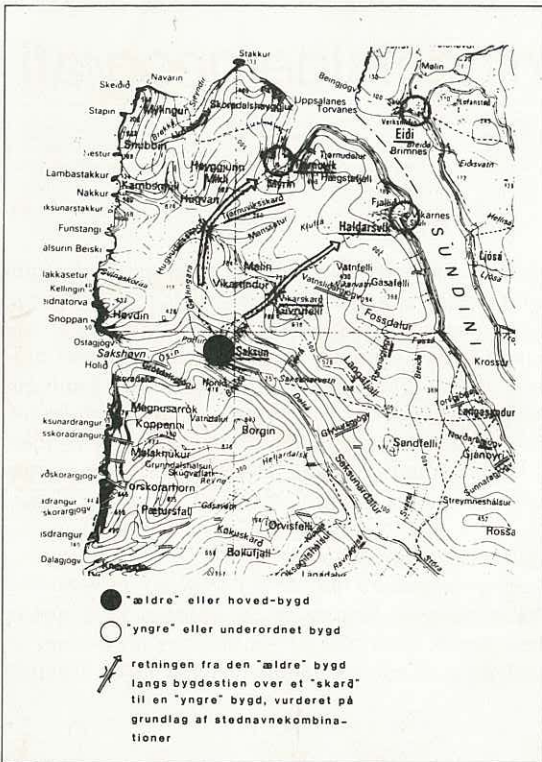


Fig. 3. Eksempel på, hvorledes stednavne kan bruges ved studiet af bebyggelsesudviklingen på Færøerne. Kortgrundlag: Udsnit af Geodætisk Instituts kort i 1:100.000 nedfotograferet til 1:200.000. Med Geodætisk Instituts tilladelse (A 9/83). Copyright.

ður og Sølmundafjørður. De udtryk, der i dagligsprog bruges om henvisning til bygder, kan også sige noget om den relative alder: Når man i Tórshavn siger, at man tager »heim til Kirkjubøur«, skyldes det at Tórshavn er en udflytterbygd fra Kirkjubøur.

Men studier af færøske målebordsblade kan også bidrage til det historiske puslespil. Al transport mel-

lem bygderne på Færøerne foregik før i tiden enten med båd eller til fods over fjeldene ad stier markeret med varder. Disse stier går ofte gennem pas i fjeldene, på færøsk kaldet -skarð.

På kortet fig. 3 er vist den nordligste del af Streymoy med bygderne Saksun, Tjørnuvík og Haldarsvík (ofte blot kaldet Vík). Bygdestierne ses at passere gennem to pas, Tjørnuvíksskarð og Vikarskarð. Kan dette måske fortælle noget om, hvilken af bygderne der først er blevet bebygget fra Norge?

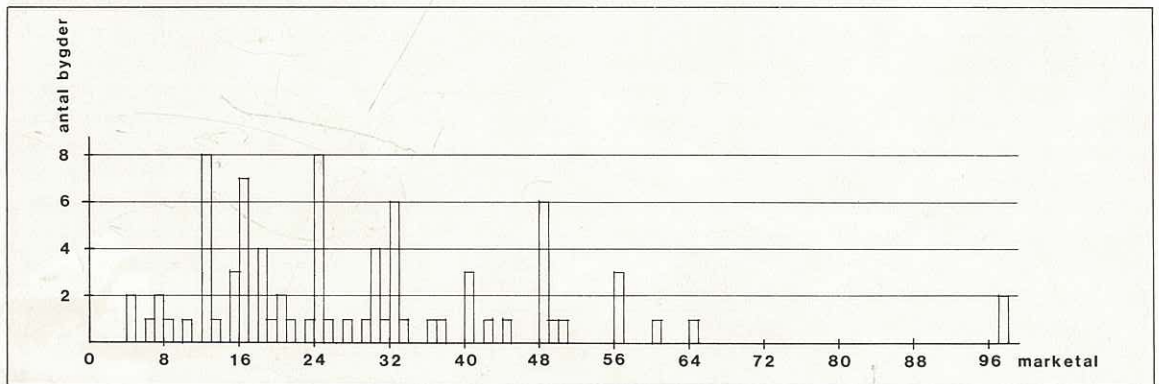
Marketalstudier

Stednavneundersøgelsernes konklusioner understøttes af en anden type analyser.

Alle ældre færøske bygder har tilknyttet et såkaldt *marketal*, der fungerer som ejendomsmål i bygderne, se s. 11. At markettallet har været anset som et mål for værdien af bygdens samlede produktion fremgår af, at det har været grundlaget for beskattningen i ældre tid. Der eksisterer imidlertid ingen historiske kilder om dets oprindelse, og mange forskellige teorier har været fremsat. Laver man en fordelingskurve over markettallene for alle de færøske marketalbygder (se fig. 4) kan man imidlertid påvise nogle interessante ting. Dels ses, at mange af værdierne er delelige med 8, dels ses, at der er en tydelig koncentration omkring værdierne 12, 16, 24, 32, 48 og 96. 8-tallet kan forklares ved at man oprindeligt har regnet i »mark guld« = 8 mark, de andre værdier kan ses som efterlevn af et meget simpelt skattesystem med udgangspunkt i en »normalgård«, hvis værdi formentlig har været sat til 48 mark eller 6 mark guld. Ved landnam har der formentlig kun eksisteret ganske få gårdklasser, der så efterhånden ved arveskifte og bortsalg er blevet opdelt og har fået mere skæve værdier.

Suppleret med forskellige andre oplysninger kan vi rekonstruere bebyggelsesudviklingen på øen Sandoy. Markettallene for de 5 marketalbygder på Sandoy er vist i fig. 5. Da man i alle bygder på Sandoy siger

Fig. 4. Fordelingsdiagram over markettallene i de færøske marketalbygder. Bemærk deligheden med 8, og koncentrationen omkring værdierne 12, 16, 24, 32, 48 og 96.



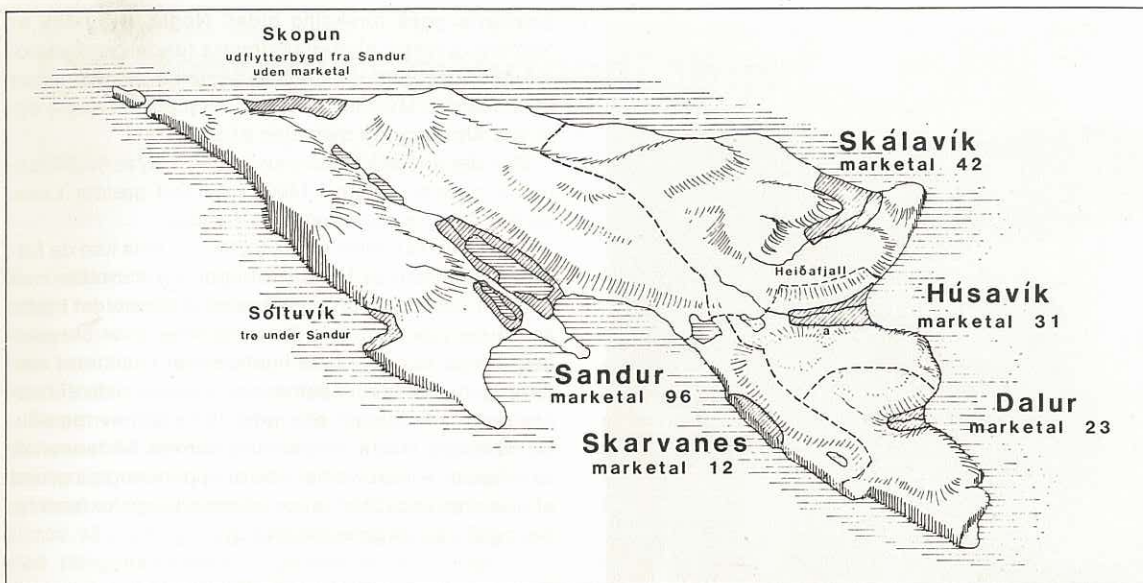


Fig. 5. Marketal på øen Sandoy. Skopun blev anlagt i 1826 som en udflytterbygd fra Sandur (der har dog også været bebyggelse i middelalderen!) og har i hele sin udvikling været tæt forbundet med fiskeriet og den dertil knyttede industri. Den har i dag næsten lige så mange indbyggere som hovedbygden Sandur (ca. 600). Tegning: Finn Pripp.

»heim til Sandur«, må det formodes at Sandur er den ældste bygd. Det vil være nærliggende at antage, at den østlige del af Sandoy ligesom den vestlige tilsammen oprindeligt har været på 96 mark jord, der så er delt op efterhånden i flere bygder fordi den østlige del af øen gav bedre mulighed for udflytninger til egnede opdyrkelige dalstrøg end øens vestlige del. Lægger vi Skálavíks, Húsavíks og Dalurs marketal sammen fås netop 96, men så er Skarvanes' 12 mark »tilovers«.

Denne opfattelse bekræftes af lokale beboere, ifølge hvilke Skarvanes med sine 12 mark er blevet skilt ud fra Húsavík, men uden at Húsavíks marketal blev tilsvarende formindsket. At marketalet dermed produktionsmæssigt måtte blive »for stort« passer med at fårebesætningen pr. mark i dag kun er halvt så stor i Húsavík som i de andre bygder (20 får/mark).

Men hvordan er da de »skæve« marketal på Øst-Sandoy opstået? Flere ting, bl.a. landingsforholdene, tyder på, at Skálavík er den ældste bygd på Øst-Sandoy. Húsavík er nok en udflytning herfra, men grænsen mellem de to bygder har formentlig vekslet flere gange, hvilket de nuværende indbygges forskellige opfattelse af den oprindelige grænse mellem bygderne tyder på. Arkæologiske fund viser at bebyggelsen i Húsavík før den sorte død (ca. 1350) lå i udkanten af indmarken syd for åen (angivet med 'a' på fig. 5), og sagn fortæller, at man efter den sorte død flyttede over på nordsiden af åen. Såfremt åen oprindeligt har udgjort grænsen, har den nordlige del af Øst-Sandoy været lidt større end den sydlige, og dette kan måske have betinget, at der ved delingen i 2x48 mark kan væ-

re overført 2 mark (1/4 mark guld) fra Húsavík ($48 - 2 = 46$) til Skálavík ($48 + 2 = 50$).

I så fald stemmer det, at Dalur ved udflytning og fra Húsavík har fået 23 mark ($46/2$), mens Húsavík senere ved udflytning af bygden til nordsiden af åen har købt sydsiden af Heiðafjall til en pris af 8 mark. Derved kan Húsavík være blevet på sine nuværende 31 mark ($23 + 8 = 31$) og Skálavík på sine 42 ($50 - 8 = 42$).

Spor af agre fortæller om skiftende produktionsstruktur

Der er næppe tvivl om at den forklaring, der ovenfor er givet på bebyggelsesudviklingen på Sandoy er forkert, i den forstand at den er for forsimplet. Men den kan alligevel tjene som ledetråd i videre studier.

En af forsimpingerne ligger i, at det jo antages, at bebyggelsesstrukturen op gennem middelalderen i princippet har været nogenlunde den samme, dvs. at bebyggelsen har ligget i de dale og kystnære områder, der i dag kan betragtes som opdyrkelige.

Men bebyggelsesstrukturen er jo præget af, såvel den måde samfundet producerer på, som de naturbetingelser produktionen hviler på. Begge disse ting har ændret sig i tidernes løb.

Et af de klare indicier på dette knytter sig til en lang række spor af agre fra ældre tider, der er blevet registreret på ganske besynderlige områder i udmarken. En del er fundet ved at studere flyfotos, andre f.eks. ved feltbesøg på områder med stednavne, der antyder, at der tidligere har været opdyrkning.

De fundne dyrkningsmønstre er forskellige og har

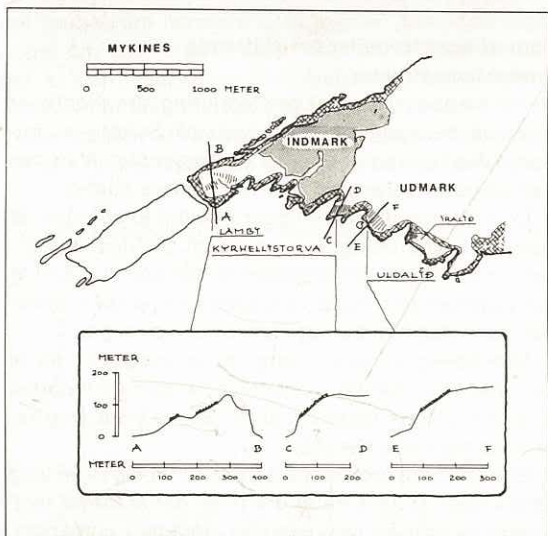
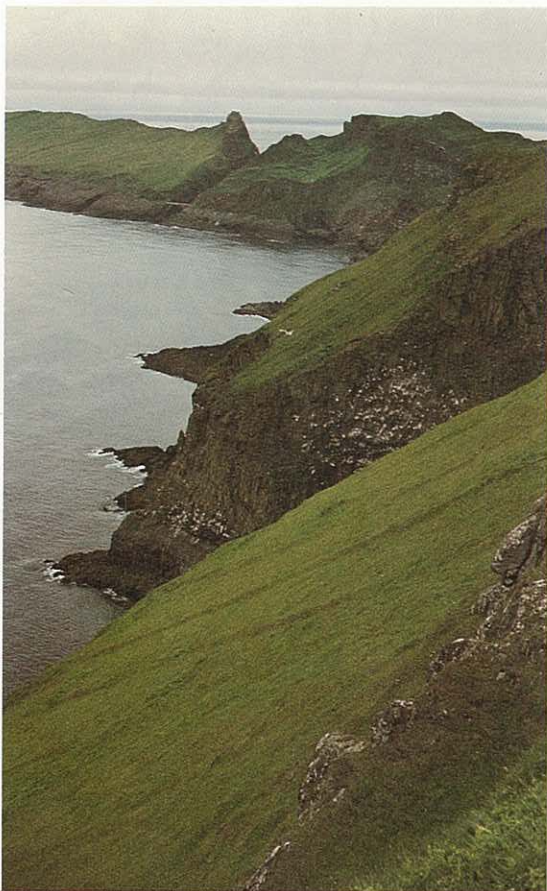


Fig. 6. Middelaldermarker på Mykines. Billedet er taget fra øst-kanten af Uldalið mod vest. De terrasselignende spor i Lambi stammer tilbage fra ca. år 600, de øvrige kan muligvis have været opdyrket så sent som i 1400-tallet. Foto: Rolf Guttesen. Tegning: Ole Nielsen.

tydeligvis også forskellig alder. Nogle af agrene er formentlig rester af opdyrkning fra før den norske bosættelse. Det gælder således nogle terrasselignende dannelser på Mykines, se fig. 6, og muligvis nogle agre ved Akraberg på sydsiden af Suðuroy.

Men der er også historiske beviser for, at nogle faktisk har været dyrket i 1400-tallet. Det gælder f.eks. en række agre ved Sandur på Sandoy.

Hvordan skal disse agre tolkes? Ja, dels kan de fortælle noget om at korndyrkningen og koholdet nok har haft større betydning i forhold til fåreholdet i tidligere tider (før fåreavlen fik en dominerende eksportbetydning); at der måske ligefrem har eksisteret sætterbrug, hvor man om sommeren dyrkede dele af hagen op. Agrene ligger ofte adskilt fra den øvrige hauge, så fårene ikke kunne komme derhen. Sådanne luer vil tillige ofte være velegnede til opdyrkning på grund af god dræning. Stednavne og arkæologiske fund tyder også på tidligere sætterbrug.

Også naturen har forandret sig

Alligevel virker denne forklaring ikke særlig trolig for den, der har prøvet at kravle rundt på en af disse 40° stejle skråninger, der ofte går direkte over i en måske flere hundrede meter høj lodret klippevæg ud mod den brusende atlantehavsbrænding! Nogle af disse områder kan dog muligvis også tydes i en anden retning. Nemlig at det er rester af tidligere landområder, der i løbet af middelalderen er skyllet i havet. Ikke blot kendes der lokale sagn om en sådan historie (f.eks. Akraberg på sydspidsen af Suðuroy), men der haves også nyere vidnesbyrd om sådan en udvikling. Således kan man undre sig over, at den aldrig fuldførte domkirke i Kirkjubøur, der i middelalderen må have været en af Færøernes rigeste bygder, i dag ligger på en beskeden skrånning med ganske små indmarksarealer. Faktisk har der været indmark helt ud til den lille Kirkjubøholmur, der var landfast med Streymoy indtil 1602, hvor en kraftig vinterstorm fjernede det meste af indmarken for altid (fig. 2).

Også i dag sker der mange fjeldskred betinget af kysterosion og frostsprængninger. Der er således næppe tvivl om, at der i den tidlige middelalder har eksisteret betydeligt større opdyrkelige områder på Færøerne end der gør i dag. Mere detaljerede kystmorfologiske studier ville givet kunne bidrage til at afsløre, hvor og i hvilket omfang denne erosion har gjort sig gældende i historisk tid.

Lægges hertil, at Færøerne klimatisk ligger i et marginalområde, hvor blot mindre ændringer i cyklonbanerne og Golfstrømmens passage kan øve meget stor indflydelse på klimaet på øerne, kan man forstå, at de naturmæssige betingelser for landbrugsproduktionen i middelalderen kan have været væsentligt mere gunstige end vi umiddelbart forestiller os.